



UDVIKLING FOR UDVIKLINGSHÆMMEDE. NR. 2. APRIL. 2013

lev  
bladet

62. ÅRGANG

# Mennesker med udviklingshæmning

*halter efter på it-området*

# Fire iværksættere laver søskendekurser

*– Lønnen er glæden ved at gøre en forskel*

# Ignoreret af Københavns Kommune

*– Årelangt svigt af beboere på bosted kunne være stoppet langt tidligere*



# GLAD FAGSKOLE



Glad Fagskole tilbyder ungdomsuddannelse for unge med særlige behov/STU i et i et spændende, alsidigt og kreativt produktions- og uddannelsesmiljø med følgende faglinjer:

## TEATER, RADIO, ANIMATION TV, KØKKEN, DESIGN, SERVICE

Der er løbende optag – og flere ledige pladser i 2012.

Henvendelse til: forstander Annette Riisager, [riisager@tv-glad.dk](mailto:riisager@tv-glad.dk) mobil: 4225 0442

Find mere info på: [www.tv-glad.dk/fagskole](http://www.tv-glad.dk/fagskole)

Glad Fagskole er etableret hos TV-Glad i 2004 med støtte fra Arbejdsmarkedsstyrelsen og er et unikt og eksperimenterende læringsmiljø målrettet mennesker med funktionsnedsættelse.

Vi værdsætter originalitet, faglighed og livsglæde.

Glad Fagskole · Rentemestervej 45-47 · 2400 København NV  
[www.tv-glad.dk/fagskole](http://www.tv-glad.dk/fagskole)

GLAD FAGSKOLE



# indhold



- 4 **Kort nyt**
- 5 **Leder** – Kan man igen være uunderviselig?
- 6 **Ignoreret af Københavns Kommune** – Årelangt svigt med indespærring, ulovlig magtanvendelse og omsorgssvigt på bosted
- 11 **Kort nyt**
- 13 **Fra gammel til ny førtidspension** – Men tag dig i agt
- 14 **Lasses klumme** – Sproget gør noget ved os
- 17 **Social it** – Udviklingshæmmede halter efter på it-området
- 20 **Social it** – It-frivillig fremmer socialt samvær i cyberspace
- 21 **Social it** – En hjemmeside for brugerne, af brugerne
- 23 **Kom på kursus i hvad penge er**
- 26 **Fire iværksættere laver søskendekurser**  
– Lønnen er glæden ved at gøre en forskel
- 31 **Nyt website** om Downs syndrom søger medvirkende
- 33 **Kort nyt**
- 41 **LEV nyt**
- 42 **Kort nyt**





## Ny bog: Kommunikative relationer

At kommunikere med mennesker med medfødt døvblindhed er en stor udfordring. I den nye bog "Kommunikative relationer" kan man hente inspiration og få et pædagogisk analyseværktøj, som man kan bruge i udviklingen af kommunikationen.

Bogen "Kommunikative relationer" præsenterer forslag til, hvordan professionelle kan bruge videoanalyse til at opdage og forstå en person med døvblindheds måde at forholde sig til verden på. Den præsenterer også to modeller - Diamanten og Holdepunktsmodellen - som blandt andet hjælper med at identificere ZNU (Zonen for Nærmeste Udvikling) og med at planlægge intervention.

Bogen er en opdatering og en udvidelse af "At skabe kommunikation med døvblindedte", som har været en af de mest brugte lærebøger inden for feltet gennem de seneste 10-15 år. Den er skrevet af Anne Varran Nafstad og Inger Bøgh Rødbroe, der er internationalt anerkendt som store kapaciteter inden for kommunikationsudvikling med personer, der er født døvblinde. Bogen er udgivet i et samarbejde mellem Socialstyrelsen og Materialecentret.

### KOMMUNIKATIVE RELATIONER

Af Anne Varran Nafstad og  
Inger Bøgh Rødbroe

Sidetæl: 184

ISBN: 978-87-92574-28-2

Pris DKK 325,00

## SMS OG STØT

### Festival søger støtte på sms

Sølund Musik Festival har lanceret en sms-indsamling, der skal skaffe kroner til festivalens slunkne pengekasse. Sidste år gav en lokal sms-indsamling omkring 170.000 kr. Denne gang er indsamlingen sat i system, og flere end 1000 emails om den nye kampagne er sendt ud.

Besparelser på handicapområdet har fået billetsalget til at falde de seneste år. Indtil 2010 var der udsolgt hvert år. - De første år kunne vi skrue på budgettet, men vi kan ikke blive ved med at spare, siger festivalformand Lasse Mortensen.

Sidste år fik Sølund Musik Festival et overskud på 40.000 kr., men kun på grund af gaver og sponsorhjælp på cirka en halv million kr.

Festivalen satser stort i år med navne som Nephew, Medina, Nabiha, Alphabeat og gengangere som Kandis og Birthe Kjær.

Ved at skrive Festlige 50, Festlige 100 eller Festlige 150 på en sms og sende den til 1919, kan man støtte Sølund Musik Festival med 50, 100 eller 150 kr.

## Oversigt over hjælpemidler til specifikke målgrupper

Hjælpemiddelbasen har fået en ny indgang til oversigter over hvilke hjælpemidler, der kan være relevante for personer med forskellige funktionsnedsættelser.

Hjælpemiddelbasen rummer nu ti oversigter over hjælpemidler til udvalgte målgrupper: Hjælpemidler til personer med autisme, demens, synsnedsættelse, epilepsi m.fl.

Oversigterne henviser til produktområder, som kan være aktuelle for de brugere og pårørende, der søger inspiration til hvilke hjælpemidler, der kan være relevante i forhold til en given funktionsnedsættelse.

Dette nye tiltag er et supplement til Hjælpemiddelbasens øvrige søge- og opslagsmuligheder, og det har blandt andet til formål at imødekomme de brugere af Hjælpemiddelbasen, som ikke går målrettet efter oplysninger om en bestemt produkttype eller et specifikt produkt samt de brugere, der ikke har en stor forhåndsviden om, hvilke produkttyper der findes.



*Kommunerne får mulighed for at vurdere, om nogle borgere er "for dårlige" – det lyder næsten som uunderviselige – og dermed bør "skånes" for tilbuddet om en STU.*



AF SYTTER KRISTENSEN,  
LEV'S LANDSFORMAND

# Kan man igen være uunderviselig?

I marts udsendte undervisningsminister Christine Antorini et lovforslag til revidering af STU'en – loven om den treårige særligt tilrettelagte ungdomsuddannelse. Baggrunden herfor var, at man i forbindelse med vedtagelsen af STU-lovgivningen i 2007 havde indsat en såkaldt revisionsbestemmelse, der betyder, at Folketinget efter en årrække skal se, om der er behov for ændringer i lovgivningen.

Ændringerne i undervisningsministerens lovforslag er beskedne i forhold til de nuværende regler. Men på et enkelt punkt er der grund til skepsis. I forslaget fremgår det således, at man vil give kommunerne mulighed for at foretage en vurdering af, om det vil være krænkende - en slags overgreb – at tilbyde en STU til alle i målgruppen. Med andre ord: Kommunerne får mulighed for at vurdere, om nogle borgere er "for dårlige" – det lyder næsten som uunderviselige – og dermed bør "skånes" for tilbuddet om en STU.

Det synes jeg er en helt forkert vej at gå, hvilket vi også har sat en tyk streg under i LEVs høringsvar til lovforslaget. Ingen må naturligvis tvinges til at gennemgå en STU, og selvfølgelig skal den unge og forældrene sige fra, hvis de ikke kan se perspektiv med en særligt tilrettelagt ungdomsuddannelse. Men det skal

være den unges egen beslutning – ikke noget kommunen beslutter i misforstået omsorg.

STU blev indført i 2007. Det var et markant og vigtigt skridt, der sikrede alle unges ret til en ungdomsuddannelse – også selvom de havde omfattende og indgribende handicap.

LEV var stærke fortalere for STU'en, fordi vi så det som et afgørende element i realiseringen af den helt grundlæggende værdi: Ingen er uunderviselige. Nogle har meget omfattende og indgribende handicap, der gør det urealistisk at sikre retten til uddannelse via inklusion i samfundets almindelige undervisningstilbud – og for dem er STU'en fuldkommen central for at kunne opnå den lige ret til uddannelse.

På den måde er STU'en også blevet en hjørnesten i Danmarks opfyldelse af sine internationale konventionsforpligtelser: Handicapkonventionen, Børnekonventionen og den såkaldte Salamanca-erklæring. Alle konventioner og erklæringer, som Danmark har tiltrådt, og som entydigt slår fast, at alle – uanset handicap – skal have de samme muligheder for uddannelse.

Men det er mindst lige så vigtigt at huske, hvor vi kommer fra. STU'en er

nemlig også et markant opgør med Åndssvageforsorgens kategorisering af mennesker med udviklingshæmning som uunderviselige og uden udviklingsmuligheder. Dette opgør kan på mange måder siges være startet helt tilbage i 1970'erne, men jeg synes, man med god ret kan se vedtagelsen af STU-lovgivningen i 2007 som en vigtig milepæl i denne værdikamp.

For ingen er uunderviselig. Dette er både en vigtig samfundsværdi og en praktisk sandhed. Med gode, individuelle og målrettede undervisningsplaner og med veluddannet og engageret undervisningspersonale kan alle opleve et udbytte af undervisning.

AF THOMAS GRUBER, POLITISK KONSULENT I LEV ■  
FOTO: ASGER LADEFOGED/SCANPIX

# Ignoreret *af* Københavns Kommune

*Indespærring, ulovlig magtanvendelse, videoovervågning uden indberetning, omsorgs-  
svigt og uværdig behandling. Det er nogle af  
de horrible forhold for beboerne på et bosted,  
som Københavns Kommune i årevis var infor-  
meret om. Men kommunen svigtede sit an-  
svar og gjorde nærmest intet for at rette op og  
beskytte beboerne*

Helt siden 2007 har Københavns Kommune fået informationer om stærkt kritisable forhold for udviklingshæmmede beboere på det private bosted Møllen, som ligger i Kalundborg. Medarbejdere på Møllen, pårørende og Københavns Kommunes egne medarbejdere har flere gange i løbet af årene kunnet berette, hvordan nogle af beboerne blev udsat for ulovlig magtanvendelse, indespærring, videoovervågning (blandt andet af toiletområde) og uværdig behandling. Det fortalte Berlingske og flere andre medier fra midten af marts måned.

Men Københavns Kommune reagerede ikke. I hvert fald ikke på en måde der fik bragt forholdene i orden.

## **"UTIDSSVARENDE, GRÆSENDE TIL DET UACCEPTABLE"**

Derfor fortsatte den ulovlige og uværdige behandling af beboerne år efter år. Først i december 2012 reagerede Københavns Kommune efter, at en pårørende fortalte om uforklarlige blå mærker hos en af Møllens beboere. Kommunen iværksættede - endelig - et tilsyn med bostedet, og det kom der en meget kritisk tilsynsrapport ud af.





***Jeg begriber ikke, hvordan den slags kan finde sted over fem år. Alle alarmklokker bimler og blinker - igen og igen. Blandt andet takket være en medarbejder, som reagerede på forholdene ved at kontakte Københavns Kommune. Men kommunen gjorde stort set intet.***

*Sytter Kristensen, formand for LEV*

Ifølge rapporten fra december 2012 er den pædagogiske tilgang, det behandlingsmæssige grundlag og de fysiske forhold "... fuldstændigt utilfredsstillende og de fysiske forhold "... fuldstændigt utilfredsstillende grænsende til det uacceptable". Men det vidste Københavns Kommune tydeligvis allerede.

Københavns Kommune erkender selv, at den ikke har levet op til sit ansvar. Over for pressen og over for LEV siger socialborgmester Mikkel Warming, at man både burde have reageret tidligere og mere markant på de oplysninger, man fik om forholdene for beboerne i Møllen. Det såkaldte personrelaterede tilsyn – i det omfang det rent faktisk er blevet gennemført jævnlige – har ikke virket, og kommunen har under alle omstændigheder ikke fulgt godt nok op på kritisable forhold.

LEVs landsformand Sytter Kristensen er rystet over beskrivelsen af forholdene for beboerne på det private bosted. Men hun er frem for alt dybt berørt over den ligegyldighed, som Københavns Kommune har udvist:

- Jeg begriber ikke, hvordan den slags kan finde sted over fem år. Alle alarmklokker bimler og blinker - igen og igen. Blandt andet takket være en medarbejder, som reagerede på forholdene ved at kontakte Københavns Kommune. Men kommunen gjorde stort set intet.

#### **MODIG WHISLEBLOWER FYRET**

Det fremgår af Berlingskes dækning af historien, at Københavns Kommune helt tilbage i 2008 fik en henvendelse fra en tidligere medarbejder på bostedet Møllen. Medarbejderen fortalte Københavns Kommune om magtanvendelser, der ikke blev indberettet, omsorgssvigt og indespærring. Den tidligere medarbejder fortalte desuden kommunen om en "pædagogik", hvor beboernes selvbestemmelsesret ikke blev respekteret, og hvor afvaskning med koldt vand blev brugt som en slags straf af en beboer.

Den tidligere medarbejder på Møllen forklarede Københavns Kommune, at hun selv har forsøgt at

konfrontere ledelsen af Møllen med de problematiske forhold for beboerne. Men henvendelsen til Møllens ledelse havde kun et resultat: Medarbejderen blev fyret!

LEVs landsformand Sytter Kristensen synes, det er nedslående, at henvendelsen fra den tidligere medarbejder ikke fik mere konsekvente konsekvenser for Møllen.

- Den tidligere medarbejder gjorde det eneste rigtige og har alligevel måttet bære konsekvenserne i form af en fyring. Det lyder jo unægtelig som om, Møllen har forsøgt at lukke munden på en kritisk medarbejder ved at skride til fyring.

- Som vi beskrev det i et LEV Blad for nogle måneder siden, er det desværre ikke et enkeltstående tilfælde – stadig flere medarbejdere er bange for at åbne munden om forhold, som de finder kritisable. Det er en dybt problematisk udvikling.

- Københavns Kommune burde have set Møllens fyring af den kritiske medarbejder som en skærpende omstændighed. Som endnu et klart tegn på, at den var rygende gal på Møllen, siger Sytter Kristensen.

#### **DIALOG UDEN KONSEKVENSER**

Det skete bare ikke. I 2008 reagerede Københavns Kommune ved at "indlede en dialog" med Møllens ledelse. Man besøgte stedet og konstaterede i den forbindelse yderligere problemer i Møllens måde at behandle beboerne på stedet. Blandt andet konstaterede kommunen, at der er udvendige låse på et særligt indrettet sengearrangement, og at beboerne blev kaldt ved deres lidelser og ikke deres navne. Altså nye alarmerende oplysninger.

"Dialogen" mellem Københavns Kommune og Møllen i 2008 fik dog ingen konsekvenser. Kommunen understregede angiveligt over for Møllen, at beboerne ikke måtte låses inde, og at magtanvendelser skulle indberettes. Men der blev ikke fulgt op på nogen særlig effektiv måde – kommunen regnede tilsyneladende med, at Møllen havde forstået budskabet, at bostedet sørgede for at rette op på den pædagogiske linje, håndteringen af magtanvendel-





ser osv. Det er der dog ikke meget, som tyder på, at Møllen formår.

### KENDER IKKE SERVICELOVEN

Over for TV2 Øst forklarer Møllens leder, Claus Christensen, således for eksempel, at han ikke var klar over, at det var i strid med lovgivningen at låse beboerne inde og videoovervåge dem. Claus Christensen var også leder af Møllen i 2008. Claus Christensen mener desuden, at en af grundene til at Københavns Kommune benyttede Møllen som bosted for nogle af sine borgere var, at "... vi kan noget, som kommunen ikke kan".

LEVs landsformand er forbløffet over, at man kan være leder af et bosted for mennesker med meget omfattende handicap uden at kende Serviceloven og ikke mindst magtanvendelsesreglerne. Det fremgår faktisk meget tydeligt af Serviceloven, at ledere af bosteder og lignende steder for mennesker med handicap er forpligtede til at sikre, at bostedets medarbejdere er bekendte med og har forstået magtanvendelsesreglerne.

- Serviceloven trådte i kraft for 15 år siden. Hvis en leder ikke kender reglerne, så har man godt nok sovet dybt og tungt det seneste årti.

- Men det er især bekymrende, at Københavns Kommune ikke reagerer mere konsekvent på den manglende indsigt i magtanvendelsesreglerne og den øvrige lovgivning. De havde jo al mulig grund til bekymring.

- Kommunen kunne for eksempel have iværksat en intensiv uddannelse af ledelse og medarbejdere. Og de kunne have fulgt op på indberetningerne – om de overhovedet kom, og om de havde den kvalitet, man kunne forlange.

- Men det virker snarere som om, man i kommunen har tænkt: Intet nyt er godt nyt!

### ALTERNATIV TIL MØLLEN VAR FOR DYRT

Københavns Kommune var tilsyneladende i 2009 inde i overvejelser om at finde et andet bosted til nogle af beboerne på Møllen. Men den løsning blev åbenbart droppet, fordi der ikke var nogen besparelse at hente. I et brev fra Københavns Kommune, dateret i august 2011, skriver kommunen således ifølge Ritzau, at der ikke er penge at spare på at flytte beboerne fra det private bosted Møllen. "Møllen har en høj pædagogisk standard og en billig pladspris", skriver kommunen blandt andet.

- Så vidt jeg kan se, er det 100 procent gratis for kommunen at svigte, som de har gjort her. De kan beklage og undskylde - jo tak. Men kommunen står stadig tilbage med den økonomiske gevinst ved at have haft borgerne i et uegnet discounttilbud.

- For beboerne har det derimod ikke været gratis. Langt fra. Nu skal de så tilmed rives ud af deres hjem, fordi kommunen ikke har handlet i tide, så der kunne rettes op. Det må man sige er en vanvittig høj pris, siger Sytter Kristensen.

### BEBOERNE ER - IGEN - TABERNE

I 2007 rullede skandalen om bostedet Tokanten i København. Her var der også tale om ulovlige magtanvendelser, omsorgssvigt, svindel med beoernes private penge mv. Sytter Kristensen er dybt forundret over, at der tilsyneladende slet ikke blev ryddet op i Københavns Kommune oven på Tokanten. Hun udtrykker i den forbindelse et håb om, at den såkaldte "tilsynsreform", som forventes at træde i kraft omkring 1. november i år, kan styrke kvaliteten i de tilsyn, som gennemføres. Men man må ikke tro, at tilsynsreformen er løsningen på alle problemer, siger Sytter Kristensen:

- Tilsynsreformen er et godt og vigtigt skridt mod et mere omhyggeligt tilsyn med bosteder mv. Ingen tvivl om det.  
- Men hvor meget hjælper et bedre tilsyn egentlig, hvis den kommunale myndighed, som har ansvaret for borgeren, er ligeglad? Hvad skal det nye Socialtilsyn stille op i de situationer? Hvordan vil Socialtilsynet banke de kommuner på plads, som er ligeglade med deres borgere – og som har fået pålagt store budgetreduktioner på området?

*Du kan læse mere om sagen på lev.dk, hvor der også er links til mediernes dækning.*

## DET SKER DER NU I SAGEN

**SAGEN OM MØLLEN HAR NATURLIGT NOK OGSÅ FÅET EN DEL POLITIKERE TIL AT REAGERE. SÅLEDES HAR SOCIALMINISTER KAREN HÆKKERUP UDBEDT SIG EN REDEGØRELSE FRA KØBENHAVNS KOMMUNE.**

# STU Chaplin

Bo træning og uddannelse i dejlige omgivelser i Helsingør centrum.

Uddannelse med højt fagligt niveau:  
Cafe, køkken, butik og servicelinjen.

Yderligere har vi kreativt team og pedel team

Henvendelse til Pernille Norre,  
23 49 92 91. @: [pernille@chaplin.as](mailto:pernille@chaplin.as)

Find mere info på STU Chaplin:  
[www.chaplin.as](http://www.chaplin.as) / [www.cafechaplin.dk](http://www.cafechaplin.dk)



☎ 23 49 92 91 mail: [pernille@chaplin.as](mailto:pernille@chaplin.as)

SCAN - OG SE MERE PÅ VORES HJEMMESIDE

**STU**  
I DØGNDRIFT

SPÆNDENDE  
UNGDOMSMILJØ  
FOR UDVIKLIGSHÆMMEDE

LIMFJORDSSKOLEN

*Bliv klar til livet på din måde!*

*Ørnehøj.dk*



## Sportsskole i sommerferien

Dansk Handicap Idræts-Forbund inviterer igen i år til sportsskole for børn og unge med handicap.

Sportsskolen er et idrætsstilbud for med piger og drenge fra 7-17 år med et handicap - eksempelvis et udviklingshandicap, et bevægelsehandicap/fysisk handicap eller et synshandicap. Deltagerne sørger selv for transport til og fra sportsskolen. Hvis en deltager har et personligt hjælperbehov til f.eks. omklædning, toiletbesøg eller i spisesituationer, skal man have sin egen hjælper med.

DHIF udbyder sportsskolerne i tæt samarbejde med lokale idrætsforeninger. I år har DHIF sportsskoler ti steder i Danmark nemlig i Helsingør, Glostrup, København, Vordingborg, Odense og Aabenraa, Aarhus, Viborg, Randers og Aalborg.

### FORM OG INDHOLD

Sportsskolen ligger i dagtimerne og varer tre, fire eller fem dage. Sportsskolerne har flere idrætter på programmet, og der er lokale variationer i dagsprogrammerne. Man tilmelder sig i én bestemt idræt, som man følger hver formiddag. Om eftermiddagen er der andre aktiviteter, så deltagerne kan møde hinanden på tværs af idrætslinjerne.

### TILMELDING – HVORDAN?

Der er elektronisk tilmelding via DHIF's hjemmeside. Tilmeld dig på din sportsskoles side: [www.dhif.dk](http://www.dhif.dk) > Aktiviteter > Sportsskoler. Vælg din sportsskole.

Tilmeldingsfristen er mange steder allerede den 1. maj.

### HVAD KOSTER DET?

Prisen afhænger af sportsskolens varighed. Det koster kr. 100,- pr. dag, så en sportsskole på fire dage koster kr. 400.

### T-SHIRTS OG DIPLOMER

Alle deltagerne får en sportsskole-T-shirt og et sportsskolediplom.



## GRAND PRIX FOR HANDICAPBANDS – TILMELD DIG NU

Hvis man har lyst til at medvirke i Grand Prix for Handicapbands, skal man senest den 15. maj indsende en cd med den komposition, man ønsker at deltage med. Sangen må ikke tidligere være fremført. Det kan være en tekst og melodi, som orkestret har lavet i fællesskab, eller en melodi og tekst som nogle af bandets venner har forfattet og komponeret.

Derudover skal man indsende en beskrivelse af bandet – det vil blandt andet sige navnene på bandmedlemmerne og på de personaler, der er med, og hvilke instrumenter hver enkelt spiller på.

Et bedømmelsesudvalg bestående af personer med pædagogisk og musikalsk erfaring udvælger de ti bands, der skal deltage i Grand Prix'et i Nykøbing Mors lørdag den 26. oktober.

Alle modtager svar senest fredag den 14. juni 2013.

# Her er feriehusene, hvor man føler sig velkommen med kørestol

Pragtfulde luksus Birksø bjælkehuse hvor der er kælet for detaljerne, for at give optimale forhold for handicappede. Opfylder alle tilgængelighedskrav for bevægelsehandicappede.



## Samsø, Limfjorden, Falster og Sjællands Odde

- 4 huse i Trend ved Limfjorden.
- 2 huse på Samsø - Sælvig og Nordby.
- 6 huse i Marielyst på Falster.
- 3 huse i Vig ved Sjællands Odde.



Her er tale om rigtig nybyggerstil, indrettet med tidens krav til luksus, og det meget rustikke materiale skaber en helt speciel atmosfære både ude og inde.



- Feriehusene er 108-124 m<sup>2</sup> + 6-20 m<sup>2</sup> overdækket terrasse.
- Plads til 6 (8) -10 (12) personer, heraf 2-6 kørestolsbrugere.
- Husene i Vig er 170 m<sup>2</sup> med 10 (12) sovepladser.



**Godkendt af  
Dansk Handicap  
Forbund**

“Besigtigelsen var en yderst positiv oplevelse, det bedste jeg har set i privat regi.”

Bygge og trafikpolitisk udvalg  
Dansk Handicap Forbund

“Vi har besøgt stedet og kan stærkt anbefale dette, som må betragtes som et ferieparadis for kørestolsbrugere.”

John og Bjarne  
Handi-Travel-Info

• Priser fra kr. 4.050/uge

Hvis du vil bygge dit eget handicapegnede hus kontakt:  
Birksø Huse ApS Tlf. 86 84 58 18

Læs mere og se flere fotos på  
[www.cimbria-ferie.dk](http://www.cimbria-ferie.dk)  
Eller rekvirer brochure på  
Tlf. 2673 6922

Cimbria Ferie • Linåvej 59 • 8600 Silkeborg • Tlf. 86 84 58 18 • Mobil 26 73 69 22

# Nu kan du skifte fra gammel til **NY** førtidspension

**Men tag dig i agt – for mange vil det ikke være en fordel. Det kræver detaljeret rådgivning i hver enkelt sag**

Folketinget vedtog den 28. februar en ændring i Pensionsloven, som betyder, at personer med førtidspension efter de gamle regler (dvs. fra før 2003) nu kan vælge at få førtidspension efter "de nye regler".

Ændringen er et led i den skattereform, som regeringen, Venstre og Konservative vedtog sidste år og skal ses i sammenhæng med, at det som en del af skattereformen blev besluttet, at reguleringen af førtidspensionen sættes ned, så tusindvis af mennesker med handicap om ti år vil få op imod 10.000 kr. mindre i pension om året i forhold til den nuværende reguleringsordning.

For at råde en smule bod på, at førtidspensionisterne blev storbidragydere til finansiering af skattereformen, besluttede forligspartierne at tilbyde førtidspensionisterne på den gamle ordning, at de kan skifte til den nye. Den gamle ordning, som er en kompliceret affære med flere takster, giver i visse situationer en noget lavere førtidspension, end hvis man er på den nye ordning. En uretfærdighed i sig selv, som flere af partierne i Folketinget også har haft for øje, når de har talt for denne overgangsmulighed til den nye ordning.

LEV har i flere omgange, også i høringsvaret til lovforslaget, stillet spørgsmålstegn ved, hvor stor en fordel det vil være at skifte førtidspensionsordning for en stor gruppe af de borgere, der nu får mulighed for det. Når der tages højde

for de forskellige tillæg som boligsikring og varmetillæg, der ydes, hvis man er på den gamle ordnings mellemste eller højeste pensionstrin, så vil det stort ikke kunne betale sig for nogen udviklingshæmmede at skifte til den nye ordning.

## **DEN HELT CENTRALE VEJLEDNING**

Udbetaling Danmark skal senest den 31. maj i år give modtagere af førtidspension efter den gamle ordning skriftlig meddelelse om deres ret til overgang til førtidspension efter de nye regler. På anmodning fra den enkelte førtidspensionist, eller vedkommendes væрге, er det Udbetaling Danmark og den enkeltes kommune, som skal vejlede om konsekvenserne ved at overgå til den nye ordning. Vejledningen skal gives på baggrund af konkrete aktuelle forhold, hedder det i loven. Det betyder desværre, at man ikke vil se på nogle af de potentielle fremtidige forhold, som vil kunne få stor indflydelse på, om den ene eller den anden model er at foretrække. Og er man først skiftet fra gammel til ny førtidspension, så fanger bordet, og man kan ikke komme tilbage på den gamle ordning.

Udbetaling Danmark tilbyder i perioden 1. juni – 31. december 2013 at foretage en beregning af fordele / ulemper, inden man træffer en beslutning.

Vi ser mere detaljeret på muligheden for at skifte fra den gamle førtidspensionsordning til den nye i et af de kommende LEV Blade.

## **GODE RÅD FØR DU BESLUTTER DIG**

- **TÆNK DIG RIGTIG GODT OM, FØR DU TAGER EN BESLUTNING**
- **SPØRG DIG TIL RÅDS HOS MERE END EN**
- **HUSK AT TAGE HØJDE FOR DE TILLÆG DU FÅR OVEN I DIN EKSISTERENDE PENSION I FORHOLD TIL DEN NYE PENSION**
- **PRØV AT TAGE HØJDE FOR FREMTIDEN, HVOR DET ER MULIGT – HVAD VIL DET EKSEMPELVIS BETYDE, HVIS DU FÅR BRUG FOR PLEJETILLÆG OM TI ÅR? DET KAN DU FÅ PÅ DEN GAMLE PENSIONSORDNING, MEN IKKE DEN NYE**



# Klumme

Det er spejlet og kompasset i sproget, jeg vil registrere og reflektere over med denne klumme.



# Sproget gør noget ved os

Lige nu oplever vi en konflikt, hvor kommunerne vil af med lærernes arbejdstidsaftale. Kommunernes organisation, KL, kalder deres projekt for en normalisering af lærernes arbejde. Det er sprogligt smart, for det siger samtidig, at lærernes arbejde ikke er normalt, selv om det i årevis har været en del af en overenskomst. Regeringens politiske projekt for at rette Danmark op kaldes vækstpakken. På længere sigt kommer der måske en vækst, men lige nu må mange med nedsat arbejdsevne eller handicap opleve, at deres liv er goldt og ufrugtbart, set i ordet vækstpakkens metafor.

Jeg vil ikke forholde mig til det politiske i denne sammenhæng. Det må LEV gøre. I stedet vil jeg gå på opdagelse i sproget.

Fremover vil jeg nogle gange om året i denne klumme reflektere over sproget, og hvordan det bruges i forhold til personer med handicap og den sproglige virkelighed, de må se sig selv i.

Da min datter giftede sig med en tysktalende mand, måtte jeg øve mig i det tyske og fandt en bog, der handlede

om sproget i det Tredje Rige (Hitler-Tyskland). Bogen, der udkom i 1947, handler om, hvordan nazisternes sprog udviklede sig. Det er uhyggelig læsning, fordi bogen fortæller om, hvordan sproget kan virke som spejl og kompas. Spejlet er, hvordan de vil have os til at se virkeligheden lige nu. kompasset er der, hvor sproget vil føre os hen. Når det handler om nazismen, så kender vi resultatet.

Det er spejlet og kompasset i sproget, jeg vil registrere og reflektere over med denne klumme.

Som en indledning vil jeg begynde med ordet: Åndssvag.

Ordet åndssvag er gammelt, det siger ordet i sig selv. Ordet fortæller om en tid, hvor ånden var det vigtigste i livet, når det handlede om selvforståelse. Ånd knytter sig til moral, at kunne leve op til moralske fordringer. Ikke at kunne leve op til dem var at være svag i ånden, at være sat udenfor det vedtagne liv. Moralske fordringer handlede om ideen om et borgerligt liv, hvor mennesket var opdrageligt. Gennem opdragelse kunne man skabe og forandre menne-

sket. Men der var nogle, der ikke kunne påvirkes. De var sat udenfor opfattelsen af opdragelsens ide. De var svage i den ånd, der nærer grundlaget for at være opdragelig, de var åndssvage.

Birgit Kirkebæk har i sine bøger om drengene på Livø og Pigerne på Sprogø fortalt historien om, at åndssvaghed som diagnose også handler om moralsk defekt.

Ordet åndssvag er formodentlig brugt i mere end 200 år.

Ordet evnesvag var det ord, som Landsforeningen LEV tidligere valgte at bruge om åndssvage i sit navn. Det er interessant, at ordet åndssvag fortsætter i forsorgens navn: Statens Åndssvageforsorg, men ikke spejler sig i forældreorganisationens navn: Evnesvages Vel.

Det vil jeg se på i min næste klumme – sammen med andre ord.

## BRUGER - HJÆLPER FORMIDLINGEN



### VI TILBYDER:

- Gratis rekruttering
- Vikarservice
- Ledsageordningen
- Helhedsløsningen til hjælpeordninger
- Borgerstyret personlig assistance (BPA)
- Specialpædagogisk støtteordning (SPS)
- Særligt tilrettelagt ungdomsuddannelse (STU)
- Alle administrative opgaver relateret til ovenstående

Ring og hør nærmere om, hvad vi kan tilbyde netop dig.

København

Århus

Tlf. 3634 7900

Tlf. 7026 2709

bhf@formidlingen.dk  
www.formidlingen.dk

**BRUGER - HJÆLPER FORMIDLINGEN**

NÅR DU HAR BRUG FOR HJÆLP



## Højskolen i Krummerup – et tilbud til unge med særlige behov



Vi er en specialskole indrettet i kostskoleform og vi ser os selv som en "Brobygger Institution" og del af forløbet i forbindelse med at flytte hjemmefra.



Vi arbejder med forbedring af personlige, sociale og faglige færdigheder samt elevens identitetsdannelse og selvforvaltning for at øge handlemuligheder og kompetencer i voksenlivet.



Højskolens tværfaglige samarbejde gør, at døgnet hænger godt sammen og vi

arbejder hele døgnet med socialisering og ansvar for både eget og andres liv. Vi arbejder inden for områderne: Sport og motion, Kunst og kreativitet, Friluftliv og værksteder, Teater og drama samt Bo-træning, hvor vi bl.a også arbejder med samarbejde og aktiv deltagelse i de forskellige daglige gøremål.

Yderligere information:

[www.krummerup.dk](http://www.krummerup.dk)





## Hvad bringer året 2013 til os på Birkegården?

- Vores projekt, "Mere kommunikation bedre relation", er i fuld gang og udvidet til også at omfatte "Velfærdsteknologi".  
Projektet er godt i gang for de 4 udvalgte brugere, der har fået udleveret hver deres iPad. Brugerne er nu i gang med at blive undervist i at anvende deres iPad.  
Det er planen, at de 4 brugeres kontaktbøger bliver udskiftet med deres iPad i løbet af de kommende måneder.  
Vi har været heldige at få indkøbt yderligere 8 iPad sidste år, til samme formål.  
Det er planen, at yderligere 4 brugere får udleveret hver deres iPad. Dette sker, når første hold begynder at få deres iPad med hjem. Projektet starter så forfra for disse brugere.  
Planen er, at ultimo 2013 har 12 brugere fået udskiftet deres kontaktbøger med iPad.  
Projektet kan følges på vores hjemmeside: [www.aktivitetscentretbirkegaarden.dk](http://www.aktivitetscentretbirkegaarden.dk)
- Vores aktivitetskalender er blevet vedtaget af Birkegårdens brugerbestyrelse. Nytårskur og Fastelavns fest er afviklet til stor glæde for brugerne. Det næste punkt på planen er vores årlige påskefrokost onsdag den 27. marts. I år har vi været heldige, idet 4 frivillige fra en politisk ungdomsforening kommer, serverer for os, og gemmer påskeæg i haven. Personalet bliver dermed frigjort til at tage sig af brugerne. Aktivitetskalender for 2013 og uge skemaet kan læses på vores hjemmeside, hvor også vores nyhedsbreve ligger.
- Hvis nogen har lyst til at blive en del af vores hyggelige fællesskab, så har vi plads til yderligere 3 brugere her på Birkegården (§ 104).  
Har du brug for små overskuelige rammer, er du mobil, har du brug for et aktivitets og samværstilbud, og har du lyst til at være en del vores fællesskab? så er Birkegården måske noget for dig.  
Du er velkommen til at kontakte forstander Lise Jørgensen på nr. 3962 4117. Yderligere oplysninger kan hentes på vores hjemmeside:  
[www.aktivitetscentretbirkegaarden.dk](http://www.aktivitetscentretbirkegaarden.dk)



# Udviklingshæmmede halter efter på it-området

*Facebook, YouTube og andre måder at kommunikere digitalt på går ofte mennesker med udviklingshæmnings næse forbi. Det kan skyldes, at personalet på bosteder, hverken har tid, kompetencer eller ressourcer til at sætte sig ind i mulighederne. Og kommunerne sikrer ikke videndeling mellem bomiljøer og mellem kommunen og egne bosteder*

Fire ud af fem bosteder har i dag en eller flere beboere, der anvender moderne informations- og kommunikationsteknologi – eller såkaldt social it. På mange bosteder er det imidlertid kun én eller få beboere, der anvender teknologierne, og på hvert femte bosted anvendes ingen former for social it.

Det fremgår af en netop offentliggjort rapport om anvendelsen af social it på bosteder i Danmark, som Socialt Udviklingscenter SUS har lavet. Social it defineres som teknologi, der anvendes til at fastholde/styrke sociale relationer og netværk, til at udtrykke sig, til socialt samvær, leg og læring. Det er teknologi, der for brugeren er et redskab til kommunikation, relation og interaktion med andre mennesker. Undersøgelsen omfatter ikke sundhedsteknologi eller smarthome teknologi.



Den teknologi, der anvendes, er for eksempel internetspil, YouTube, Facebook, apps på computere og tablets. Kun få anvender it, der er udviklet særligt til mennesker med funktionsned sættelser, som eksempelvis Herbor, der vil være kendt af en del mennesker med udviklingshæmning og deres pårørende. Valget af teknologier skal ses i sammenhæng med teknologibrugernes funktionsned sættelser og alder. Undersøgelsen viser, at social it er langt mere udbredt blandt yngre borgere under 35 år med begrænsede funktionsned sættelser end blandt ældre borgere med betydelige funktionsned sættelser.

### HVAD OPNÅR BORGEREN MED SOCIAL IT

Social it anvendes på bosteder primært til underholdning, kommunikation og fastholdelse af eksisterende netværk. Spørgsmålet er, hvad det konkrete udbytte er for brugerne?

De færreste tilbud gennemfører systematiske erfaringsopsamlinger af brugen af social it. Alligevel vurderer bostederne i undersøgelsen, at der opnås en række gode resultater for brugerne i anvendelsen af social it. Hovedparten af brugerne opnår via social it øget livskvalitet, mere viden om egne interesser, øget selvstændighed og bedre kommunikation (64 %). Mange oplever desuden at få styrkede sociale relationer i deres eksisterende netværk, hvilket skal ses i sammenhæng med, at brugerne kun i mindre grad anvender social it til at udvide deres sociale netværk. Kun ganske få – cirka tre procent - opnår, ifølge bostedsmedarbejdere eller ledere, ingen resultater i anvendelsen af social it.

### IMPLEMENTERING KRÆVER FOKUS

På mange bosteder oplever personalet, at det kan være vanskeligt at få implementeret social it i hverdagen. En helt central udfordring er manglen på samarbejde og videndeling om social it i kommuner og på bosteder. Derudover angiver personale på bosteder, at de konkrete udfordringer er, at det er svært at finde finansiering til teknologien,

samt at beboernes handicap og manglende tid og kompetencer hos personalet er væsentlige barrierer.

84 procent af bostederne oplyser, at de ikke får støtte af nogen art til arbejdet med social it fra den kommunale forvaltning/regionale afdelinger, til trods for at syv ud af ti bosteder oplever at have et konkret behov for støtte fra den kommunale forvaltning/regionale forvaltning. Bostederne efterlyser støtte til og viden om, hvilken social it der findes samt undervisning og uddannelse om emnet. Derudover ønsker bostederne netværk for erfaringsudveksling og videndeling af erfaringer med anvendelse af social it. Kun få bosteder trækker i dag på viden og erfaringer fra andre bosteder. Konsekvensen er, at det enkelte bosted bliver ved med at starte fra bunden, frem for at bygge videre på eksisterende erfaringer.

### ANBEFALINGER TIL EN FREMTIDIG INDSATS

Undersøgelsen har udpeget en række anbefalinger og indsatsområder for at styrke arbejdet med social it i Danmark. Blandt disse kan nævnes:

- Videndeling og samarbejde på tværs af landets kommuner og regioner (på forvaltningsniveau), mellem bosteder og kommunale forvaltninger/regionale afdelinger såvel som på tværs af bosteder. Dette med henblik på at få viden om, hvilke former for social it, der virker for hvem, og en mere koordineret indsats
- At øge fokus på kompetenceudvikling af det pædagogiske personale - herunder kunne involvering af grunduddannelser og udvikling af efteruddannelsesmoduler være en frugtbar vej
- Iværksættelse af en indsats, så mennesker med betydelige funktionsned sættelser, herunder også ældre mennesker på bosteder mv., får adgang til social it

SUS har sammen med Social- og Integrationsministeriet igangsat en indsats,

der skal imødekomme en række af de skitserede behov. Der er blandt andet, i samarbejde med en række kommuner, udviklet en guide til implementering af social it til forvaltninger, etableret netværk på tværs af kommunale forvaltninger og regionale afdelinger samt etableret samarbejde med frivillighedscentre omkring brugen af it-frivillige.

Du kan læse den samlede rapport her: [www.sus.dk/udgivelser/afdaekning-af-social-ikt-i-danmark-afsluttende-rapport](http://www.sus.dk/udgivelser/afdaekning-af-social-ikt-i-danmark-afsluttende-rapport)

### AFDÆKNING AF SOCIAL IT I DANMARK - OM UNDERSØGELSEN

I foråret 2012 iværksatte Socialt Udviklingscenter SUS sammen med Social- og Integrationsministeriet en landsdækkende afdækning af arbejdet med social it på bosteder for mennesker med psykiske- og/eller fysiske funktionsned sættelser. 346 bosteder, 64 kommunale forvaltninger og fem regioner har deltaget i undersøgelsen. Formålet med afdækningen var blandt andet at få et overblik over omfanget af anvendt social IT på landets bosteder samt viden om, hvordan social it prioriteres politisk og strategisk i landets kommuner og regioner. Rapporten er netop blevet offentliggjort.



MAN KAN LÆSE MERE  
OM SUS OG DE MANGE  
PROJEKTER PÅ:

[WWW.SOCIALTLAB.DK](http://WWW.SOCIALTLAB.DK)

[WWW.FACEBOOK.COM/  
SOCIALTLAB](http://WWW.FACEBOOK.COM/SOCIALTLAB)

YOUTUBE-KANALEN  
"HANDICAPOGIT".



# Der sker noget

*Afdækningen af brugen af social IT, som man kan læse om i artiklen på side 17, viser, at der er store problemer med at få spredt de projekter, som opstår rundt om i landet. Det kan også være svært at fastholde et initiativ, som er baseret på et tidsbegrænset projekt. Det har man også indset i Socialt Udviklingscenter SUS, som derfor har gang i en række initiativer, der skal råde bod på dette. Det drejer sig blandt andet om:*

- Et it-ambassadørkorps bestående af medarbejdere og ledere fra sociale tilbud i en række kommuner skal inspirere og vejlede bosteder, bofællesskaber og dagtilbud, der ønsker at komme i gang med teknologi for og med beboere og brugere.
- Styrkelse af innovationsnetværk med it-virksomheder, sociale tilbudsledere og forskere. Innovationsnetværket er en platform for samarbejde og udvikling af teknologi til mennesker med handicap. Innovationsnetværket har gennem de seneste fem år fokuseret på at dele viden, udvikle idéer og afdække samarbejds muligheder.
- Udvidelse af antallet af bostedsLabs med sociale tilbud, it-virksomheder og forskere. I et bostedsLab samarbejder et bosted og en it-virksomhed om at innovere eller videreudvikle en teknologi, der skal afhjælpe et særligt behov hos bostedets beboere. Teknologien bliver udviklet og afprøvet i samarbejde med beboerne.
- En guide med fokus på, hvordan kommuner kommer i gang med social it på de sociale tilbud til mennesker med funktionsnedsættelser er udarbejdet. Guiden kommer omkring brugerindflydelse, organisering og strategi for forankring af it-indsatsen.
- It-screening – det er en behovsanalyse af forudsætninger, ønsker og rammer, der er til stede på tilbuddet – der er fokus på brugerne, medarbejderne, ledelsen og de organisatoriske og fysiske rammer.

Man kan læse mere om SUS og de mange projekter på [www.socialtlab.dk](http://www.socialtlab.dk), [www.facebook.com/socialtlab](http://www.facebook.com/socialtlab) og YouTube-kanalen "handicapogit".

I ovenstående oversigt har fokus været SUS' arbejde. Diverse kommunikationscentre, virksomheder og forvaltninger landet over arbejder også målrettet med at fremme mennesker med udviklingshæmnings brug af social it. På LEV Bladet er vi meget interesserede i gode eksempler på, hvad den nye teknologi kan gøre for mennesker med udviklingshæmning – også fra dem, som ikke specifikt er nævnt her i artiklen. Så hvis du mener, at du lige har ideen til en artikel om social it her i bladet så kontakt os på [redaktionen@lev.dk](mailto:redaktionen@lev.dk).



AF KRISTIAN BANG LARSEN, REDAKTIONEN.DK ■

# It-frivillig fremmer socialt samvær i cyberspace

*Som IT-frivillig hjælper Jette Jensen mennesker med handicap til at bruge social it. Det er en stor tilfredsstillelse for hende, når tingene lykkes, og mennesker mødes i cyberspace*

55-årige Jette Jensen er it-frivillig på Stefanshjemmet i Århus. Til daglig er hun socialpædagog på en døgninstitution, men to timer hver anden uge er hun på Stefanshjemmet, hvor hun hjælper beboerne med at bruge social it som Facebook, SMS eller Skype.

Stefanshjemmet er et bosted og aktivitetscenter for hjerneskadede, og de borgere hun hjælper er ofte multihandicappede og har både kognitive og svære fysiske handicap. Derfor har de også brug for praktisk hjælp til at gå på nettet og at lære at bruge det.

- Jeg laver noget af det, personalet ikke har tid til i hverdagen. Der er for eksempel en, der rigtig gerne vil se på tøj på nettet. Og en der skal sende en SMS ved hjælp af en talemaskine og er nødt til at øve sig rigtig mange gange, eksemplificerer Jette Jensen. Som it-frivillig får hun ingen løn, men belønningen er, at det hun laver gør en forskel for beboerne.

- Jeg bliver glad, når jeg kan se, at tingene lykkes. Når en borger for eksempel genkender en på et billede på Facebook eller mødes med nogen på Skype, siger Jette Jensen.

og modtage tekstbeskeder, der kan læses op af computeren, dele billeder, film og musik, og meget mere.

- Man kan fremme kontakten mellem mennesker på mange forskellige måder, og man kan mødes i et fælles tredje, hvor man er sammen og snakker, mens man sidder foran computeren. Social it er fremtiden, siger Jette Jensen, der også selv er begyndt at Skype med en af hjemmets beboere. - Hun bliver så glad, når jeg ringer. Og overrasket, for hun kan ikke selv tænde og slukke for programmet, så jeg dukker bare op på skærmen. Vi snakker om vejret og om hverdagsting. Jeg kan vise hende lidt rundt herhjemme, fortæller Jette Jensen.

## DET GØR MIG GLAD AT KOMME

På Stefanshjemmet arbejder man i forvejen meget med social it for borgerne, og Jette Jensen aftaler fra gang til gang med personalet, hvilke borgere der skal hjælpes med hvad.

- Det er vigtigt, at nogen finder opgaverne og får dem formidlet til mig, når beboerne er så svage i deres kommunikation, forklarer hun.

Den 55-årige kvinde følger godt med i udviklingen inden for it og har været på kursus i digital informations- og kommunikationsteknologi, men nogen ekspert er hun ikke. Det er heller ikke nødvendigt som it-frivillig.

- Min force er, at jeg gerne vil noget med andre mennesker, og at jeg har en god tålmodighed. Og så gør det mig glad at komme. Det er noget jeg gør, fordi jeg vil det, siger hun.

Hun har blandt andet valgt at blive frivillig, fordi moderne it har så mange sociale muligheder for handicappede. De kan tale sammen via video, sende

CASE 1



AF KRISTIAN BANG LARSEN, REDAKTIONEN.DK ■

# En hjemmeside af brugerne, for brugerne

*Det er brugerne der bestemmer indholdet på Klub Kildebakkens handicapvenlige hjemmeside. Men mange borgere med udviklingshandicap er med på it-noderne, og bruger Facebook og YouTube på deres smartphones. Nu overvejer klubben at få en Facebook-side*

Klub Kildebakkens hjemmeside er brugerstyret. Her fortæller medlemmerne om, hvad der sker i klubben og i fire botilbud i Gentofte kommune. Web-redaktionsgruppen mødes den sidste torsdag i måneden og består af borgere med udviklingshæmning og to tilknyttede pædagoger. De taler først om, hvad der skal på hjemmesiden. Det er mest lokalt stof - fælles ferierejser, ture med Klub Kildebakken eller nye beboere i bostederne.

- Så sætter vi os ved computerne. Der er ikke nogen af borgerne, der kan skrive, så de dikterer, og vi skriver, forklarer Charlotte Olsen, der er én af de tilknyttede pædagoger.

Hjemmesiden bruges også til at lægge referater op fra brugerbestyrelsen, og på sidens opslagstavle kan alle borgere på bostederne og i klubben skrive beskeder. Siden er lavet i programmet Herbor, der er udviklet til mennesker med handicap, og blandt andet kan læse teksten op for brugeren.

Da hjemmesiden blev startet op for tre-et-halvt år siden, var én af ideerne bag at skabe fællesskabsfølelse og kendskab til hinanden på bostederne, der ligger forskellige steder i kommunen. Det er til dels lykkedes. Nogle beboere bruger meget tid på at kigge rundt på hjemmesiden. Andre besøger den aldrig.

## DE UNGE BRUGER SOCIALE MEDIER

Arbejdet med hjemmesiden har gjort medlemmerne af redaktionsgruppen mere nysgerrige på it.

- Der er for eksempel en, der har fået egen com-

puter og "skyper" med sin bror i Sydamerika. Han bruger også YouTube meget, siger Charlotte Olsen.

Hun oplever, at mange af bostedernes yngre beboere har smartphones og er flittige brugere af sociale medier som Facebook, YouTube og Skype. De færreste kan læse og skrive, men de kan bruge "læse-højt"-programmer som "Adgang for alle" eller navigere visuelt.

- Der er en af borgerne, der har en Facebook profil, selv om han ikke kan læse og skrive. Men når der er billeder, kan han godt navigere rundt. Han får helt klart noget ud af at se på billeder og video, siger Charlotte Olsen.

## FACEBOOK ER NÆSTE SKRIDT

En af de klare fordele ved at bruge Herbor er, at teksten læses højt, og at siden er nem at finde rundt på. Men det er også et gammelt system, og nu overvejer man at gå over til at bruge de samme sociale medier som alle andre.

- Herbor er godt og simpelt og var et nemt sted at starte. Men efterhånden har meget andet indhentet os. Firmaer som Apple og Microsoft har fokus på, at de ting, de laver, kan bruges af alle, og på iPhones kan al tekst for eksempel læses op, siger Charlotte Olsen, der tror, at Klub Kildebakken snart skal have en Facebook-side.

- Der kan vi fange nogle af de velfungerende udeboende borgere, der allerede bruger det, siger hun.



# Handicapafdelingen Frederikshavn Kommune

Specialtilbuddene  
"Koktvedparken" og "Koktvedstien"  
Koktvedparken 1  
9900 Frederikshavn  
**Direkte: 98 45 67 53**

**SUPER SPAR**



Strandvejen 27 • 6720 Fanø  
Åbent hele året  
1/7-31/8: kl. 6.30-20.00 • 1/9-30/6: kl. 6.30-19.00

**Tlf. 75 16 31 20**  
www.spar.dk • fano@spar.dk

## Bostedet Kirstinelund

-et trygt sted at bo

PWS Bostedet Kirstinelund, startede i 1999 og er specielt indrettet til personer med PWS - (Prader-willi syndrom).

Kjeldbjergvej 9, Vittrup • 6650 Brørup  
Tlf. 75 38 80 42 • www.pws-kirstinelund.dk

**2 ledige pladser**

**SOPHIAGÅRD**

TRYGGE RAMMER  
I KREATIVT OG AKTIVT  
MILJØ



**Vi har en ledig plads**

*Vi arbejder med Rudolf Steiners  
Pædagogik og Antroposofi*

Ølstedgårdsvej 9 • 5672 Broby • Tlf. 62 69 22 00 (spørg efter Anja Grage)  
E-mail: kontor@sophiagaard.dk • www.sophiagaard.dk

*Hvis man skal klare sig selv, er man nødt til at have et basalt kendskab til, hvad penge er, hvordan man betaler, og hvor mange penge, man skal have tilbage, når man har givet 100 kr. ud. Det kan dog være svært for mange udviklingshæmmede, men i Vejle er der hjælp at hente på det lokale CSV*



På kursus i at

# forstå tal og penge

## HVAD ER DET NU, TALLENE HEDDER? HVORDAN SKRIVES DE? OG HVORDAN FÅR JEG MIG EN NEM-ID?

Det er blot nogle af de emner, man kan blive klogere på, hvis man går til regning og matematik for personer med udviklingshæmning på Center for Specialundervisning af Voksne i Vejle (CSV Vejle).

Det helt basale kendskab til tal og penge er der nemlig mange udviklingshæmmede, som ikke har. Det er CSV Vejles erfaringer, og derfor er der også stor interesse for at deltage i kurset.

- Alle vil jo gerne være selvhjulpne, hvis det kan lade sig gøre. Men i dag bliver flere og flere overladt til sig selv i egen lejlighed og en forventning om i høj grad at klare dagligdagen selv. Det tror jeg er med til at skærpe interessen for kurset. Samtidig har vi oplevet, at flere er blevet snydt på den ene eller den anden måde. Måske har de pralet med, at de har penge i banken, måske prøver

nogle at købe sig til venner. Eller måske skriver man bare under på noget, som man ikke kan overskue, forklarer fagkonsulent ved CSV Vejle Annette Prüsse.

Mange mennesker med udviklingshæmning får hjælp til styring af deres overordnede økonomi af forældre eller bosted. Men der er stadig mange daglige forhold, hvor det giver rigtig god mening, at man kan handle på egen hånd.

## INDIVIDUEL UNDERVISNING

Om selve undervisningen siger Annette Prüsse:

- I matematik underviser vi i de grundlæggende matematik færdigheder, så vores kursister får så mange funktionelle færdigheder som muligt, som de kan anvende i deres hverdag. Vi har pt. to hold med fem-seks kursister på hvert hold. Kursisternes kompetencer er på mange forskellige niveauer, og de har individuelle målsætninger, som fremgår at deres individuelle undervisningsplan.

- Vi arbejder meget med tal- og pengeforståelse, de forskellige regnearter og strategier. Flere kursister har elektroniske medier, hvor vi hjælper med at bruge de lærings spil og funktioner, som de kan have nytte af.

- Har den enkelte kursist ønske om at lære at lave budget, oprette Nem-id, gå på E-boks eller Netbank, underviser vi kursisten i det. Denne undervisning kan også foregå på et it-hold (Den digitale borger).

Undervisningen starter med en samtale, hvor den enkeltes ønsker og forudsætninger vendes. Herudfra laver lærerne en individuel undervisningsplan. Løbende følges der op på, hvordan det går med den enkelte kursist. Når et mål er nået, går man videre til det næste. Undervisningen er gratis.



# Lokale LEV Facebook-sider

De lokale kredse på Københavns Vestegn, i Nordsjælland samt Sydsjælland, Lolland og Falster har oprettet deres egne Facebook-sider. Facebooksiderne skal være med til at skabe dialog mellem mennesker, der har interesse for mennesker med udviklingshæmning i lokalområdet. Facebooksiderne skal ses som en mulighed for at dele viden, informationer og ikke mindst erfaringer omkring emner, der vedrører LEVs målgruppe. Vi glæder os til at se jer i det nye forum, så debatterne kan blive mangfoldige og vedkommende.

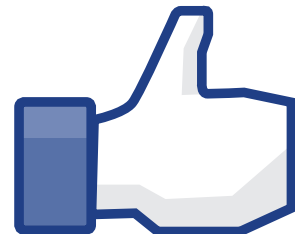
**Du kan finde de lokale sider ved at søge efter dem på Facebook:**

**LEV Sydsjælland Lolland og Falster**

**LEV Vestegnen**

**LEV Nordsjælland**

*Vi ses på Facebook*





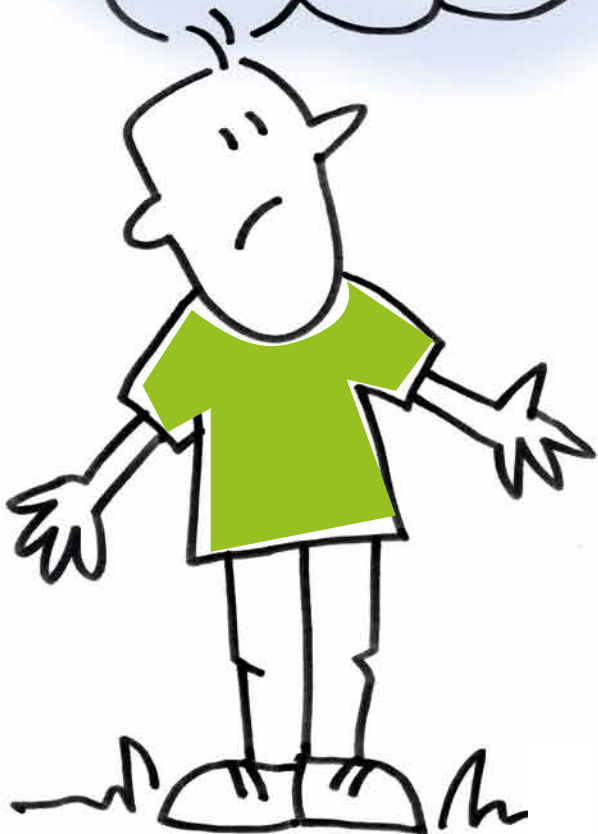
JEG ER UNG OG HAR  
UDVIKLINGSHÆMNING - KAN  
DET OVERHOVEDET LADE SIG  
GØRE, AT JEG FÅR  
EN FORSIKRING?

JEG BOR I ET  
BOFÆLLESSKAB, ER DET  
SÅ MULIGT AT FÅ EN  
FORSIKRING, DER IKKE KOSTER  
FOR MEGET?

JEG HAR ET HANDICAP,  
SÅ DERFOR ER DER INGEN  
FORSIKRINGSSELSKABER, DER  
VIL FORSIKRE MIG.

NÅR MAN ER  
UDVIKLINGSHANDICAPPET,  
SÅ HJÆLPER KOMMUNEN DA  
MED EN FORSIKRING,  
GØR DEN IKKE?

HVAD KAN DER SKE I  
MIT LIV, SOM GØR, AT DET  
ER NØDVENDIGT, AT JEG  
FÅR EN FORSIKRING?



# Forsikring

**- er det overhovedet  
noget for mig?**

Er dette tanker, du kan nikke  
genkendende til?

Så kunne Handi Forsikringsser-  
vice være en god mulighed for  
at få svar på dine spørgsmål om  
forsikring.

Vi tilbyder forskellige forsik-  
ringsmuligheder til mennesker  
med udviklingshæmning og  
andre handicap.

Ring til os og hør nærmere.



**HANDI**  
Forsikringservice

Handi Forsikringservice  
Tlf. 3635 9640  
(mandag-torsdag kl. 9-15:30)  
Email: [handi@lev.dk](mailto:handi@lev.dk)



LØNNEN  
ER GLÆDEN  
VED AT GØRE  
EN *forskel*

Birgitte Folkenberg,  
Birgit Buch Jensen  
og John Frandsen



AF LASSE RYDBERG ■

## *En lille håndfuld iværksættere er ved at stable en kursusrække på benene for søskende til en bror eller søster med handicap. De gør det som et frivilligt projekt. Løn er der ikke noget af, men masser af faglige erfaringer og godt kammeratskab*

På Ådalskolen, en specialskole i Ringsted Kommune, arbejder fire pædagoger, der, som de fleste, der arbejder med mennesker, synes, at der er behov for at gøre noget særligt på et eller flere områder. Det mest almindelige er at udstille sine ønsker til andre i håbet om at nogen gør noget. Eller man kan være så sikker i sin sag, at man skriver et læserbrev eller en artikel og håber på, at der er nogen i kommunen, der tager sagen op og gør netop det, man forventer af samfundet.

Det særlige med de fire pædagoger på specialskolen er, at de besluttede, at de selv ville realisere ideen, bruge masser af fritid på det - uden at få en krone for det. Det er en klassisk historie om frivilligt arbejde.

### **AT GØRE EN FORSKEL**

Jeg mødes med tre af de fire iværksættere, Birgit Buch Jensen, Birgitte Folkenberg og John Frandsen, lige efter fyraften. De har fri og skal de næste par timer planlægge deres projekt, inden de skal hjem og sørge for, at det også fungerer i deres familier.

Jeg får dårligt sat mig, før de næsten i munden på hinanden fortæller om deres projekt, med et engagement, der bygger på stor indsigt og oprigtig lyst til at gøre en forskel – faktisk var det allerede første, jeg hørte og noterede mig på min blok: "Vi vil gøre en forskel!". Så i resten af samtalen lader jeg dem tale med én stemme, det kan jeg tillade mig, da jeg fandt stor enighed og samklang.

### **PROJEKT: SØSKENDE HAR BRUG FOR STØTTE**

I gennem mange års arbejde er de fire iværksættere ofte i samtale med kolleger kommet ind på søskende til børn med handicap. De har oplevet, at søskende kan komme til at stå i skyggen i familien. Mange forældres opmærksomhed må naturligt rette sig mod det handicappede barns liv og muligheder: Der er utallige lægebesøg, besøg på hospital, møder med kommune og institutioner. Så søskende kan i mange sammenhænge føle sig oversete, når søster eller bror bliver tosset eller får kramper - og at de som altid skal være de pæne, de normale.

Søskende kan opleve, at de ikke kan have kammerater med hjem, og nogle har aldrig fortalt om deres bror eller søster, der er handicappet, på skolen. Mange søskende bliver "den lille hjælper", der kan made, skifte ble m.m. De får et noget andet barneliv end deres kammerater. Så for Birgit, Birgitte og John opstod der en erkendelse af, at søskende er en pårørendegruppe, der har brug for støtte. Det kan være i form af muligheden for at møde andre ligesindede og at erkende, at deres oplevelser ikke er usædvanlige, men at de deler en virkelighed med andre.

I stedet for at forvente, at det offentlige skulle træde i karakter, besluttede de at planlægge søskendekurser i 2013 og 2014. På kurserne kan søskende få en oplevelse af, at de ikke er alene, at der er andre, der har det lige som dem. Birgit, Birgitte og John understreger, at kurset ikke kan fjerne vilkårene, de forandrer sig ikke, men det kan forandre den måde, man som søskende tænker på. Og i en familie med et barn med handicap vil tankegangen ofte dreje sig om ens rolle i familien med pligter og byrder.

*En historie kan starte med, at søster skal spille hovedrollen i skolens teaterforestilling og i måneder har glædet sig vildt til, at forældrene skal se hende. Men inden forestillingen er gået rigtigt i gang, er der noget med lillebror, så forældrene får aldrig set forestillingen. Der er en dobbeltfølelse: Er lillebror vigtigere end mig? – og naturligvis skal lillebror hjælpes!*

## FRIVILLIGHED ER DE FRIVILLIGES PROJEKT

Vi kan ikke lade være med at tale om søskende, selv om samtalen skulle handle om frivillighed, fordi netop frivillighed knytter sig til deres optagethed af indholdet i deres arbejde, den forskel de kan gøre. Og der kan være en forskel i dette arbejde. En historie kan starte med, at søster skal spille hovedrollen i skolens teaterforestilling og i måneder har glædet sig vildt til, at forældrene skal se hende. Men inden forestillingen er gået rigtigt i gang, er der noget med lillebror, så forældrene får aldrig set forestillingen. Der er en dobbeltfølelse:

Er lillebror vigtigere end mig? – og naturligvis skal lillebror hjælpes! Det er sådanne historier og oplevelser, der kan være tunge for et barn, og som kan være anderledes at vokse op med. Vilkårene er til stede, og det lader sig ikke ændre.

- Men tænk, hvis vores initiativ kan fjerne en lille bitte smule af den oplevelse og kan få søskende til at finde rollen som bror eller søster, siger Birgit, Birgitte og John.

Deres projekt er blevet til to kurser. Hver på tre gange, hvor man mødes lørdag fra 9-15 – den sidste lørdag overnatter man til søndag, hvor kurset slutter kl. 15.00. De har frivilligt stillet sig til rådighed i en planlægningsperiode og i seks weekender.

Frivilligt arbejde karakteriseres ofte som noget, de frivillige selv vælger, med indhold og rammer. Det tager udgangspunkt i, at nogen kan se et behov og vil gøre det selv, blive brobygger til at gøre en forskel. Sådan er det her med søskendekurset.

## LØNNEN ER GLÆDE VED FORVENTNINGENS OPFYLDELSE

Frivillige gør et arbejde uden at få en krone for det, men ingen kan gøre et arbejde uden at forvente en slags løn for det. Ikke penge, men noget andet. Udebliver denne forventning, så ser man projekter dø. For Birgit, Birgitte og John er der flere motiver og derved forventninger. De ser sig selv fagligt i projektet, for de kan bruge sig selv fagligt, men på en anden måde end de plejer. Så det er klart, at de forventer et fagligt kick. Mange frivilliges motiv er at lære noget nyt, at få styrket deres identitet og være i et kammeratligt netværk. Det er netop disse forventninger, der spiller en stor rolle her. Birgit, Birgitte og John forventer, at de vil udvikle nye faglige

redskaber. De forventer en personlig og faglig udvikling og et fagligt kammeratskab. Lønnen er klar: Læring, identitet og fællesskab.

## PERSONLIGT OVERSKUD OG NOGET I BLODET

Frivillighed handler om overskud. John illustrerer det ved at fortælle, at når han har brug for frivillige (i spejderbevægelsen), så skal han altid spørge dem, der har travlt. Det kan synes modsætningsfyldt, men ikke desto mindre er det en erfaring indenfor det frivillige arbejde. Måske fordi dem, der har travlt, netop har travlt, fordi de brænder for noget, og at de har lært at mestre det at have flere bolde i luften. En mere betydning ikke så meget.

Birgit, Birgitte og John, som så naturligt forvandler et ønske om at forandre noget ved at gøre det selv, har det måske i blodet. De er alle tre aktivt frivillige: John bruger i perioder 21 timer om ugen i spejderbevægelsen. Birgitte er mentor for unge sammen med 70 andre i Ringsted, og så underviser hun personer med kronisk sygdom og deres pårørende. Birgit er aktiv i skolebestyrelsen, træner i idræt, hjælpedommer og mere, som hun i farten ikke lige kan huske.

Birgit, Birgitte og John er måske forløbere for et velfærdssamfund, hvor mennesker med særlige kompetencer stiller sig til rådighed for projekter i det frivillige arbejde, som det offentlige aldrig vil kunne skaffe midler til. De gør det ikke for at vise, at andre også bør gøre det. Det rummer ingen provokation. - Min frivillighed indebærer ikke et krav til andre – kun til mig selv, siger Birgit.

## SØSKENDEKURSUS 2012/13

### – FÅ MERE AT VIDE

soskendekursus@gmail.com  
www.soskendekursus.blogspot.dk  
www.aadalskolen.dk  
Tlf. 4199 4071



Den selvejende institution  
**SKOVBRYNET**

**1 Ledig plads**

Morgenstrupvej 5 • 8586 Ørum Djurs  
Tlf. 86 39 85 86 • [www.si-skovbrynet.dk](http://www.si-skovbrynet.dk)

**Aarre Kro**  
v/ Betina og Kim Sandén

- Selskaber op til 150 pers.
- Receptioner
- Bryllupper
- Diner transportable
- A la carte restaurant

Skolegade 13, 6818 Årre • [www.aarekro.dk](http://www.aarekro.dk) Tlf. 75 19 20 27

**SUNWING FAMILY RESORTS**

**Verdens bedste familieferie**

Nærvær, tid til hinanden og ren afslapning. På vores Sunwing Family Resorts har vi tænkt på alle detaljer, som er med til at gøre livet så nemt som muligt, når familien er på ferie og bare skal slappe helt af. Udover alle de gennemtænkte faciliteter og tilbud om underholdning, er familiehotellet handicapvenlige og ligger direkte ved stranden.

Bestil ferien på [spies.dk](http://spies.dk) eller 70 10 42 00

**SPIES**  
FERIER DU IKKE VIL HJEM FRA

**Lundens Bondegårdsferie**  
- handicap ingen hindring!

- Handicapvenlige lejligheder med bl.a. loftslift og hæve/sænke senge.
- Sansehave og sanserum.
- Legeplads.
- Heste, geder, kaniner, hunde og katte.
- Åbent landbrug hos den økologiske nabogård.
- Ren sønderjysk natur så langt øjet rækker!

**LUNDENS BONDEGAARD**  
FERIE FOR ALLE!

"Oplevelsesgaranti for alle - med eller uden handicap!"

[www.lundensbondegardsferie.dk](http://www.lundensbondegardsferie.dk)



**Epi-Care®**  
**Tryghed når du sover**

Alle, som har epilepsi tæt inde på livet, kender angsten for at overser alvorlige anfald. Epi-Care anfaldsalarm er et sikkert hjælpemiddel ved natlige anfald med kramper. Epi-Care er nyeste teknologi med bl.a selvtestfunktion, hukommelse og automatisk advarsel ved fejl. Grundet høj følsomhed også velegnet for små børn.

**Dokumentation for funktion**

Epi-Care er testet på flere europæiske hospitaler, læs om Epi-Care prøvninger på [www.danishcare.dk](http://www.danishcare.dk) - Se også nærmere om nuværende brugeres erfaringer her. Epi-Care er markedets mest sikre anfaldsalarm.



**Danish Care Technology ApS**

Kontakt os på telefon 58 50 05 65 eller [www.danishcare.dk](http://www.danishcare.dk) for yderligere oplysninger.

**Altid en elektriker i nærheden af dig**

Hos EL:CON Hadsten A/S udfører vi alle typer el-opgaver fra små serviceopgaver til store projekter.

**EL:CON**  
 EL:CON Hadsten A/S  
 Tel 8761 0233  
 hadsten@elcon-as.dk  
 www.elcon-as.dk

**Kompetent service - døgnet rundt - Tel 8761 0233**

Et univers af tekniske løsninger

El-installation Klima og energi Sikring Indeklima IT og data Automation Infrastruktur Termografering Bygningsautomatik

**SCANCON**

**Tranevangen 1 . 3450 Allerød**  
**Tlf. 48 17 27 02**  
**www.scancon.dk**

**Tømrermester**

**Vestergade 11 • 4690 Haslev • Telefon 56 31 03 74**

**VORDINGBORG KOMMUNE**

**Bo & Naboskab Møn**

Bo og Naboskab Møn er et Vordingborg kommunes Bo og Aktivitetstilbud der yder støtte og vejledning samt beskæftigelsestilbud til voksne udviklings- og funktionshæmmende borgere i alle aldre. Tilbudene er pt. beliggende i Stege på Møn, samt Mern og Stensved.

Bo og Naboskab Møn • skolegade 6A • 4780 Stege  
 Telefon: 55 36 40 80 • E-mail: bnmon@vordingborg.dk

**Specialhold integreret på lille friskole på Vesterbro, København**

Mariendal Friskole er et velfungerende og rummeligt fællesskab. Og hjertet i dette fællesskab er vores specialhold, som modtager undervisning separat, men samtidig er inkluderet i skolens normalmiljø. Hos os er inklusion ikke bare et modeord, men en praktisk virkelighed.

Vi har fra 2013 besluttet at udvide med 1-2 elever i aldersgruppen 9-12 år.

Interesserede kan henvende sig til skolens kontor: 33227220, skolens leder: 4040 4567 eller via mail:

kontoret@mariendalfriskole.dk  
 Læs mere på [www.mariendalfriskole.dk](http://www.mariendalfriskole.dk)

Nyt website

# Om Downs syndrom

## søger medvirkende

To TV-tilrettelæggere er i samarbejde med Sundhedsstyrelsen gået i gang med at udvikle en hjemmeside, Downsliv.dk. Sitet har til formål at informere kommende forældrepar om, hvad det vil sige at have et barn med Downs syndrom, så de får forudsætningerne for at træffe en beslutning for eller imod en abort efter fosterdiagnostik på et velinformeret grundlag.

Efter at Sundhedsstyrelsen i 2004 ændrede retningslinjerne for fosterdiagnostik og risikovurdering, er der sket markante fald i antallet af børn født med Downs syndrom. Hvor der i 2004 blev født 61 børn med Downs syndrom, blev der i 2010 født 21 børn.

TV- og medietilrettelæggerne Christine Roloff og Mille Ravn Sørensen begyndte i april 2012 en omfattende research omkring denne udvikling som en del af deres afgangsprøve på Danmarks Medie- og Journalisthøjskole.

De blev hurtigt klar over, at der eksisterer et stort informationsbehov. Især de kommende forældre, der befinder sig i en højrisikogruppe for at få et barn med

Downs syndrom, efterlyser information og viden om det at leve med et Downs-barn i familien. Denne viden om dagligdagen er sundhedspersonalet på hospitalerne ikke klædt på til at kunne rådgive om, da deres ekspertise er inden for det patologiske.

Derfor henviser sundhedspersonalet ofte til Landsforeningen Downs syndrom eller Landsforeningen LEV. Nogle forældre tøver dog med at henvende sig, fordi de frygter ikke at kunne modtage neutral rådgivning herfra. Derfor har flere forældrepar givet udtryk for, at de har følt sig "tabt" på gulvet og derfor haft svært ved at få et ordentligt grundlag til at træffe et af deres livs sværeste beslutninger på.

### WEB-TV OM HVERDAGEN MED DOWNS SYNDROM

På baggrund af ovenstående research, der bestod af kvalitative og kvantitative interviews med gravide, forældre til børn med Downs syndrom samt interviews med overlæger, sygeplejersker og jordemødre fra landets hospitaler, udviklede Christine Roloff og Mille Ravn Sørensen en web-plattform ved navn

Downsliv.dk, hvor informationen skal være neutral og hurtigt tilgængelig for forældrene.

På sitet kan kommende forældre få et dokumentaristisk billede af livet med et Downs-barn. Sitet består af fem korte filmklip, der viser ufiltrerede og ærlige indblik i hverdagen, hvor forældre til børn med Downs syndrom i tre forskellige aldersgrupper fortæller om deres største glæder og sorger ved at have et Downs-barn.

Se prototypen via dette link:  
<http://moredots.dk/projects/downsliv/>

### SUNDHEDSSTYRELSEN STØTTER

Til at flytte ideen fra et afgangsprøve til et færdigt realiseret projekt har Mille Ravn Sørensen og Christine Roloff fået økonomisk støtte fra Sundhedsstyrelsen, Jordemoderforeningen, Dansk Selskab for Almen Medicin samt af overlæger og sygeplejersker rundt om i landet. De genkender alle behovet for information og bakker op om sitets eksistens.

## MEDVIRKENDE SØGES TIL NYE FILM

For at kunne give det mest realistiske billede af den virkelighed der venter, hvis man får et Downs-barn, er det nødvendigt, at sitet udvikles. Derfor søges nye medvirkende:

- Par der ser tilbage på den fosterdiagnostiske proces og som kan fortælle om de tanker og følelser, de gennemgik. Der ønskes både at snakke med par, der var i tvivl, og par, der ikke var i tvivl ift. abort.
- Et skilsmissepar hvor det at få et barn med Downs syndrom drev dem fra hinanden. En enlig mor eller far der kan fortælle om deres hverdag.
- Søkende til et barn med Downs syndrom, der har lyst til at fortælle om, hvordan det er at være bror/søster. De søger et barn, en ung og en voksen søskende.
- En ganske almindelig familie der har lyst til at fortælle om deres hverdag med et barn med Down syndrom på godt og ondt – som i de allerede eksisterende fem film.

Vil du gerne høre mere om projektet, så kontakt Mille og Christine på [downsliv@gmail.com](mailto:downsliv@gmail.com) eller tlf. 2666 8166.



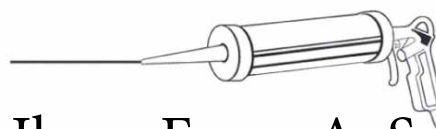


**KAREN** *Marie*

**Et anderledes botilbud**

Se mere på:  
[www.mariehjem.dk/karen](http://www.mariehjem.dk/karen)

Henvendelse:  
Skovvej 7 4262 Sandved  
Tlf: 55421900  
Email: [karen@mariehjem.dk](mailto:karen@mariehjem.dk)



**Ibsen Fuger ApS**

Tlf. 20 96 95 11

Stejlgårdsparken 170 • 6740 Bramming

Mail: [ibsen@brammingnet.dk](mailto:ibsen@brammingnet.dk)

[www.ibsen-fuger.dk](http://www.ibsen-fuger.dk)

**AutoMester.**  
Flere glade bilister

**Vroldvejs Auto**

v/ John Vium Tlf. 86 52 15 27  
Mobil 60 39 95 27  
Vroldvej 59 Fax 86 52 12 90  
8660 Skanderborg [info@vroldvejsauto.dk](mailto:info@vroldvejsauto.dk)



**JØRGEN LØBNER**

Statsautoriseret revisor

Nørregade 14 • 8850 Bjerringbro

Tlf. 86 68 04 76 • Fax 86 68 04 64

E-mail: [revisor@loebner.dk](mailto:revisor@loebner.dk)

**DU FÅR 12% ONLINE RABAT**



**Der er penge til dig  
i vores webshop**

- Du får mindst 12% rabat på vores normalpriser
- Frit leveret på bestillinger over kr. 3.500,- netto
- Altid masser af gode tilbud

Se mere på **[www.butik.scan-flex.dk](http://www.butik.scan-flex.dk)**  
-så er du godt igang med at spare penge.



Scan-Flex Ståltreoler A/S • Høivangsvej 11 • DK-4340 Tølløse • 59 18 63 63 • [www.scan-flex.dk](http://www.scan-flex.dk)

**SCAN FLEX**  
Indretning med omtanke

**Kemp & Lauritzen**

Vi gør det nemt for dig

**EL-INSTALLATION**

Roskildevej 12  
2620 Albertslund  
Tlf: 4366 8888

[www.kemp-lauritzen.dk](http://www.kemp-lauritzen.dk)

**VI BYGGER MED GLÆDE**



- Boligbyggeri
- Erhvervsbyggeri
- Institutionsbyggeri
- Ombygningsarbejde
- Tilbygningsarbejde
- Renoveringsarbejde
- Villabyggeri
- ... og meget mere

Brdr. Thybo A/S · Entreprenør- og Murerfirma

**brdr. thybo**

Setoftevej 12 · DK-8660 Skanderborg  
Tlf. 86 52 53 88 · Fax 86 52 13 80  
[www.brdr-thybo.dk](http://www.brdr-thybo.dk)



KL, REGERINGEN OG  
DANSKE REGIONER

## ARBEJDER SAMMEN OM EN STRATEGI FOR DIGITAL VELFÆRD

KL, Danske regioner og regeringen blev i økonomaftalen for 2013 enige om at arbejde for en digitaliseringsreform på velfærdsområderne. Det vil man nu realisere i form af en fælles strategi for digital velfærd. Formålet med strategien er at booste udvikling og udbredelse af digitale redskaber og teknologi i de offentlige kerneydelser på social, sundheds og undervisningsområdet. Men også at sætte politisk retning for den offentlige sektors brug af teknologi og forventninger til borgerne i den forbindelse.

I øjeblikket er man ved at lægge sidste hånd på en debatpublikation om de politiske spørgsmål, strategien bringer i spil.

Det er KL, regeringens og Danske regioners mål, at der kan indgås en aftale om en strategi for digital velfærd i forbindelse med økonomiforhandlingerne for 2014.

**NY BOG**

## Masser af ressourcer i Velfærdsdanmark

Den danske velfærd er under et historisk pres, og aldrig før har debatten om, hvordan vi udnytter alle samfundets ressourcer, været mere presserende og nødvendig. Desværre bruger vi alt for ofte krudtet på at diskutere, hvem der skal rammes af sparekniven, i stedet for at finde nye, bæredygtige løsninger på de udfordringer, vores velfærd står over for.

En af de afgørende forudsætninger for fremtidens velfærd er, at vi bliver endnu bedre til at identificere og udnytte de enorme ressourcer, som findes i det danske samfund. Derfor har Mandag Morgen i samarbejde med 14 kommuner og 11 organisationer undersøgt, hvordan vi kan udvikle et nyt velfærdssamfund, der bygger på socialt og økonomisk bæredygtige ressourcer.

Bogen "Veje til Ressourcedanmark", som Mandag Morgen netop har udgivet, sætter ord og billeder på et velfærdssamfund, hvor flere ressourcer bringes i spil. Det handler både om at se flere eksisterende ressourcer og om at udvikle nye.

**Download hele bogen her:**  
[www.mm.dk/veje-til-ressourcedanmark](http://www.mm.dk/veje-til-ressourcedanmark)



## Bedre hjælp til ofre for seksuelle overgreb

Nyt metodeudviklingsprojekt skal bidrage til, at mennesker med kognitive funktionsnedsættelser – det vil sige mennesker med udviklingshæmning, hjerne-skade eller autisme – tilbydes professionel behandling, hvis de har været udsat for seksuelle overgreb.

Mennesker med kognitive funktionsnedsættelser har i store træk de samme følger og reaktioner på seksuelle overgreb som andre. Alligevel er det de færreste, som tilbydes professionel behandling.

Socialstyrelsen gennemfører derfor i perioden 2011-2014 et projekt, som skal bidrage til, at mennesker med kognitive funktionsnedsættelser, der har været udsat for seksuelle overgreb, får adgang til relevant og virksom behandling. Som en del af projektet har Socialstyrelsen lavet en kortlægning af international forskningsbaseret viden, samt danske praksiserfaringer med de metoder, der allerede findes til behandling og opfølgning af mennesker med kognitive funktionsnedsættelser udsat for seksuelle overgreb. På baggrund af kortlægningen har Socialstyrelsen, i samspil med eksperter inden for mennesker med kognitive funktionsnedsættelser og seksuelle overgreb, sammensat en metode, som skal afprøves i en række behandlingsforløb i projektet.

# Nordea

[www.nordea.dk](http://www.nordea.dk)

# EBAS

Et NRGi/Bolius-selskab

Tilstandsrapporter & Energimærker

Danmarksgade 28 • 6700 Esbjerg  
Tlf. 60 19 27 47 • E-mail: [esbjerg@ebas.dk](mailto:esbjerg@ebas.dk)  
[www.ebas.dk](http://www.ebas.dk)



**Aalestrup**



## Ifö cares

Ifös badeværelser er bygget til hele livet – med et design som giver funktionalitet og æstetik.

[www.ifo.dk](http://www.ifo.dk)



**Cura Innovation**

Rømersvej 31  
7430 Ikast  
Tlf. 2962 9622  
[curainnovation.dk](http://curainnovation.dk)



## Soft Design

Soft Design A/S  
Rosenkæret 13  
2860 Søborg

Telefon: 39 66 02 00  
Telefax: 39 66 02 02

[www.softdesign.dk](http://www.softdesign.dk)



**egmont  
højskolen**

[www.egmont-hs.dk](http://www.egmont-hs.dk)



**RESPEKT – udvikler hele mennesker!**

**DANMARKS MEST  
RUMMELIGE HØJSKOLE**

Solidaritet · Myndighed · Værdighed



Scan QR-koden og besøg [www.nssystem.com](http://www.nssystem.com)

- Transfer
- Direkte print
- Broderi
- Vævede etiketter
- Plotterfolie
- Tekstil

**NS system**

...synlighed på tekstil

# LEV-kontakten

Regionalt opdelt

1000 - 2990



SOCIAL PÆDAGOGERNE  
www.sl.dk

**Mag View** Magnetsystem  
af Lars Ole Handler

Doras Allé 9 · 2650 Hvidovre  
Tlf. 36 77 70 50 · Fax Mobil 27 11 99 41  
magview@post.tele.dk · www.magview.dk

**LONDER**  
mosaik

Valseholmen 9  
2650 Hvidovre  
Tlf: 33 22 30 33  
www.londermosaik.dk



**G. A. Hansen**  
Aktieselskab

Symfonivej 22 · 2730 Herlev  
Telefon 44 91 35 33 · Telefax 44 91 55 33  
E-mail: info@ga-hansen.dk · www.ga-hansen.dk

**MALERFIRMAET**

OLSEN & CHRISTIANSEN

ALT MALERARBEJDE UDFØRES  
Tlf 39 69 51 54

www.malerfirma-olsen.dk



Sponsoreret

**FINLOW VVS GARANTI VVS A/S**

TELEFON 32 51 45 59

Gasserviceabonnement med  
hovedeftersyn

Totalentrepriser på køkkener  
og badeværelser

Hornevej 13,  
2770 Kastrup

3000 - 3670

**Peter Ejvinds Møbelværksted**

Fredensborgvej 39 A · 3400 Hillerød  
Telefon 48 26 35 65

Ombetrækning af møbler  
Reparation af seletøj m.m.

3700 - 3790

**Skot-Inn**

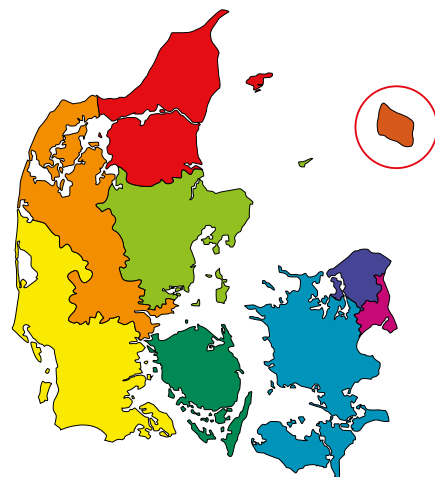
Sønder Allé 20 · 3700 Rønne  
Telefon 56 95 11 02

4000 - 4990

**MARJATTA**

Tilbud til mennesker med udviklings-  
forstyrrelser og udviklingshæmning:  
Skolehjem, ungdomsuddannelse,  
voksencentre og værksteder

Strandvejen 15 · 4733 Tappernøje · Tlf. 55 96 51 19  
E-mail: marjatta@marjatta.dk · www.marjatta.dk



THERMOFORMNING

PLASTFORBEJDNING

**C.R. STEGLICH & CO A/S**

www.crsteglich.com

TLF. 56 31 35 69

**Svend Mogensens Efterfølger**

- Overvågning og Alarmsystemer
- Elanlæg • Energiteknik
- Salg og service af hårde hvidevarer
- Belysning • Week-end vagt



Lendemark Hovedgade 17, 4780 Stege  
Telefax 55 81 44 01  
Telefon 55 81 48 21



**Steen T. Hansen ApS**

Tlf. 54 44 13 10 · Tlf. 54 44 41 29

Fax 54 44 41 62 · steen@steenthansen.dk

www.steenthansen.dk

**Aut. VVS-Installatør**  
VARME - VAND - VENTILATION  
SANITET - SMEDIE - BLIK - OLIEFYR

**DLG - din leverandør af:**



• Diesellole • Smørelle • Biobrændsel • El • Telefon • Forsikring

DLG Qvade  
Torvet 3 · 4930 Maribo · Tlf. 33 68 43 00



5000 - 5985

Idrætskursus for voksne udviklingshæmmede  
Kursuscenter SIKO • Stadionvej 50 • Odense V  
Tlf. 66 14 86 25

**Ib Andresen Industri**  
**www.iai.dk**



**SPECIALE I ERHVERVSRENGØRING**

Kontor · Banker · Hoteller · Restauranter  
Storkøkkener og institutioner  
Hovedrengøring samt flytterengøring  
Slagter- og bagerrengøring · Supermarkeder.  
Trappevask, strygning/vask  
Tekstil- og gardinrens · Tæpperens

**TLF. 66 19 05 75**



Tømmergården 17 · 5600 Faaborg · [www.faaborgcykeltaxi.dk](http://www.faaborgcykeltaxi.dk)

**6000 - 6990**

**ORGANISATIONEN  
NORD HØJ**

Hovedkontor: Niels Bohrs Vej 6 · 6000 Kolding  
Tlf. 40 23 70 23 · E-mail: [nordhøj@kolding.dk](mailto:nordhøj@kolding.dk)

Relation - udvikling - Produktion  
[www.nordhøj.dk](http://www.nordhøj.dk)

**MADSEN**

PRINT & SKILTE

[www.madsenskilte.dk](http://www.madsenskilte.dk)



**REVISION  
SCEN  
TRET**

Revisionscentret Haderslev  
registrerede revisorer

Hansborggade 30  
6100 Haderslev  
Tlf. 74 52 01 52  
Fax 74 52 74 54  
[www.revisor.dk](http://www.revisor.dk)

*Finn's*  
**SLOJDSERVICE**

VANDMØLLEVEJ 5 · 6893 HEMMET  
TELEFON 97 37 50 97



**Arrild Svømmehal**

Arrild Ferieby 9 · 6520 Toflund  
**Tlf. 7483 4403**

[info@arrild-svoemmehal.dk](mailto:info@arrild-svoemmehal.dk)  
[www.arrild-svoemmehal.dk](http://www.arrild-svoemmehal.dk)

*Als Net-Op*



Brogårdsvej 10 · P.O. Box 22 · DK-6020 Videbæk  
Tlf. +45 97 17 35 00 · +45 97 17 19 15 · Fax. +45 97 17 35 01  
[www.net-op-as.dk](http://www.net-op-as.dk) · [netop@net-op-as.dk](mailto:netop@net-op-as.dk)

**7000 - 7990**

**Billund Turistbusser ApS**

Plougslundvej 123 · 7190 Billund · Tlf. 75 33 11 83

• Turistkørsel



• Kørsel i luksus  
turistbusser



Alt i VVS-Service · Nyt  
Reparationer  
Jørgen Glavinds Vej 26 · 7200 Grindsted  
Email: [egon.vadh@c.dk](mailto:egon.vadh@c.dk) · Fax 75 31 06 55



**7532 0510  
2014 1553**

[www.egonvadhsvs.dk](http://www.egonvadhsvs.dk)

*Held og lykke med arbejdet*  
**Dybe Tømrer- &  
Snedkerforretning**

v/ **Karsten Bjerg**

Godthåbsvej 20 – 7620 Lemvig  
Telefon 97 89 53 10 – Biltlf. 21 29 20 56

**8000 8990**

**Få XTRA plads til minderne,  
møblerne og alt det andet**



**Lej dit eget private  
opbevaringsrum.**

**Fra 5 - 445 m<sup>3</sup>**

Opvarmet, tørt og sikkert.  
Fri adgang til dine ting alle  
dage kl. 6 til 22.

**86 36 37 00**  
**www.boxit.dk**

**BOXIT**  
DIT XTRA DEPOTRUM

Edwin Rahrs Vej 75 · Århus V · Hverdage 9-18 · Lørdag 9-16



*Café Pakhuset*

En særlig Café  
med god tid til det hele



Hverdage kl. 10 - 16.30

Baneparksgade 5, 8300 Odder, tlf. 87 80 33 86  
[www.cafeparkhuset.dk](http://www.cafeparkhuset.dk)

Center for Voksne med Autisme og ADHD

*Tingagergården*  
Botilbud

Tilst Skolevej 17 · 8381 Tilst

**8713 2377**

[aarhus.dk/cvaa](http://aarhus.dk/cvaa)

Workshop - kunsthåndværk

**Kollegie-Butikken**

Storegade 5 - 8382 Hinnerup

**86 98 84 83**

silketørklæder

lysestager

patchwork - sølvsmykker - lædertasker - træting

**PRESSALIT<sup>®</sup>**  
care

[www.pressaliticare.dk](http://www.pressaliticare.dk)

**Maskinstation  
Martin Ulf Nielsen**

Over Vrøndingvej 11 · 8700 Horsens

**75 67 35 81**

# Bytorvets Tandlæger



Tlf. 75 89 93 33

Bytorvet 5, 1.tv  
8722 Hedensted



## LM AUTOMOBILER

Skyttegade 4 • Vorup  
8940 Randers SV  
Tlf. 86 42 90 15  
[www.lmauto.dk](http://www.lmauto.dk)

FOF's  
kunst-  
skole



**BIFROST**

Kunstsolen for udviklingshæmmede  
Niels Brocksgade 14 a, 8900 Randers  
Telefon 86 42 43 13

9000 - 9990

## Mellerup Skolehjem

Støvringgårdvej 43, 8930 Randers NØ

**Tlf. 78 41 00 00**

VUK - Voksenskolen for Undervisning og Kommunikation, Aalborg tilbyder undervisning til psykisk udviklingshæmmede.

1. Ungdomsuddannelsen
2. Den kompenserende undervisning for voksne.

VUK - Voksenskolen for Undervisning og Kommunikation.  
Studievej 5, 9400  
Nørresundby  
Tlf. 98 17 76 77



**boligrenovering**  
V / FRITS OLESEN

Mester Eriks Vej 56  
9000 Aalborg  
Tlf. 60 60 11 11  
[www.60601111.dk](http://www.60601111.dk)



**BESLAG**

A/S J. PETERSENS BESLAGFABRIK  
Jacob Petersens Vej 9 - 9240 Nibe  
Tlf. 98 35 15 00 - Fax. 98 35 22 00

## Vendsyssel Landbrugsservice

M. Clausensvej 26 • 9800 Hjørring

**Tlf. 98 90 34 34**

[www.vlservice.dk](http://www.vlservice.dk)



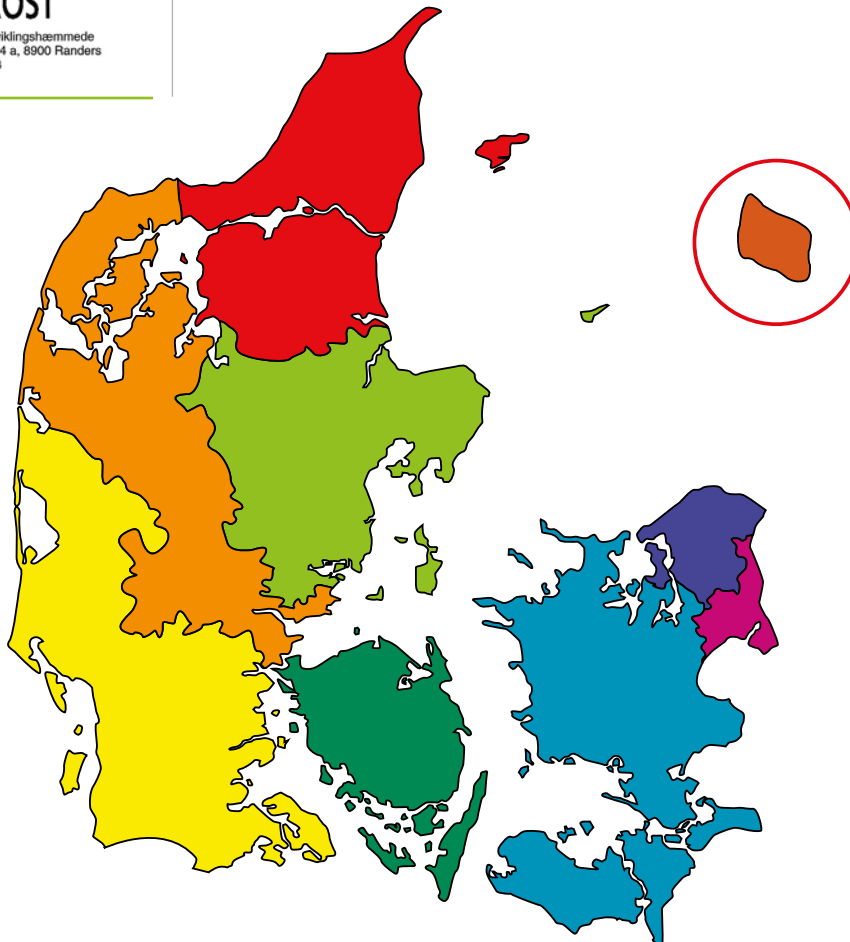
**Viva Tagdækning**  
Sjællandsvej 9  
9900 Frederikshavn

Telefon 98 42 56 77

Telefax 98 42 54 44

[www.vivatag.dk](http://www.vivatag.dk)

E-mail: [viva@vivatag.dk](mailto:viva@vivatag.dk)



# Marselis

tømrer & snedker a/s  
køkkenmontering

Chr. X's Vej 42 A  
8260 Viby J.  
Tlf. 86 27 01 11

DILLESHOLM - et hus på egne betingelser



Salimorvej 1 • 4874 Gedser  
Tlf. 54 16 37 37 • www.dillesholm.dk

# Pernillebo

Pernillesvej 1  
4293 Dianalund  
Tlf. 58 28 63 30

2 ledige pladser

# CAMTO A/S

Måløv Værkstedby 105  
2760 Måløv

Telefon 44 97 33 50



Region Syddanmark

## Specialcenter for Voksne med Handicap

### Afdelinger:

- Grønnebæk, afd. Fuglemajgaard og Kompasrosen, Rødding.
- Bøge Allé 16, Ribe.
- Østruplund, afd. Marken, Skoven, Slottet og A-hus.

### Centeradresse:

Klintebjergvej 75, 5450 Otterup  
Tlf. 6382 1010

[www.oestruplund.dk](http://www.oestruplund.dk)

### Højt specialiserede ydelser:

- Svær problemadfærd
- Foranstaltningssømt
- Misbrugsproblematikker



DROSTHUSENE



## Drosthuset Frederiksværk

Akacievej 4 • 3300 Frederiksværk  
Tlf. 29 85 33 00  
[www.drosthuse.dk](http://www.drosthuse.dk)

Grundet nykøbt hus - 2 ledige pladser

## SOCIALPÆDAGOGERNE

ØSTJYLLAND

Søren Frichsvej 42 C, st. • 8230 Åbyhøj

**Tlf. 72 48 63 00**

A-kassen: 72 48 60 10

Fax: 72 48 63 50

E-mail: [oestjylland@sl.dk](mailto:oestjylland@sl.dk)

## Grydelapper I/S

Privat beskyttet beskæftigelse

Slotshaven 5 • 4300 Holbæk  
Tlf. 59 48 03 62

**ARES**  
MALERFIR RÅDGIVNING

**Malerfirmaet Ares**  
Virumvej 84 B  
2830 Virum  
Telefon 45 83 03 77  
Mobil 20 99 70 59  
www.ares-malerfirma.dk  
post@malerfirmaetares.dk

bygaranti  
EN DEL AF DANSKE BYGGERE

Merton ved hvad du taler om. Uanset om det er plader, overflader, komponenter, designede produkter eller nye ideer. Så lad os høre fra dig. Du er velkommen til at ringe eller besøge os i vores flotte showroom.

**MERTON**  
www.merton.dk

**Byens Bager**

Rødovrevej 325 - 2610 Rødovre

**Tlf. 36 70 30 41**

**RING 70 10 20 33  
OG FÅ ET  
TILBUD DER  
VARMER**

**OK**  
ALTID BILLIG ENERGI

FAGLIGT FÆLLES FORBUND

**AALBORG**

Søndergade 62, st. • 9000 Aalborg  
Tlf. 70 300 858  
Fax 98 16 62 26 • 98 12 71 79

*Byens Frisør*

**Tlf. 86 98 01 00**  
www.byensfrisoerhadsten.dk

Online booking

design frisør

Benthe Winther Frederiksen Søndergade 14 • 8370 Hadsten

**STU Nextjob**  
SÆRLIGT TILRETTELAGTE  
UNGDOMSUDDANNELSE  
FOR UNGE I HOVEDSTADSOMRÅDET

Tre år med individuelt tilpasset undervisning i trygge rammer, venner og sammenhold. Ingen kedelig skolebænk, men spændende læring for livet

Sport, individuel læring & kultur  
det' Nextjob der duer!

Sandtoften 3-7 2820 Gentofte  
Tlf.: +45 28 05 26  
www.nextjob.dk nextjob@nextjob.dk

NEXTJOB

**Handicapcenter Syd**

Lunderup Markvej 7  
6230 Rødekre

**Telefon 40 34 80 87**  
Horsetown@post.tele.dk

Ingeniørfirmaet  
VIGGO MADSEN A/S



- Planlægning
- Bygherrerådgivning
- Byggemodning
- Bærende konstruktioner
- Betonrenovering
- Bygningsrenovering
- VVS-installationer
- El-installationer
- Træhuse
- Lavenergihuse
- Passivhuse
- Energikonsulent
- Byfornyelse
- Byggeledelse
- Drift og vedligehold

Stenvej 19 • 8270 Højbjerg • Tlf. 86 27 39 44 • [www.vming.dk](http://www.vming.dk)



Jens Kromanns Vej 9  
Snoghøj  
7000 Fredericia  
Tlf. 75 94 56 14

## Aftenskolen for udviklingshæmmede.

Ring og rekvirer program for sommerhøjskoler, weekendkurser samt for undervisning i Kolding, Fredericia Vejle, Svendborg og Langeland.

## Øster Skerninge Autoværksted

v/Jørgen Jensen • Ø. Skerningevej 17B • Ollerup  
mail: [info@oe-skrauto.dk](mailto:info@oe-skrauto.dk) • Fax 62 24 13 48



**62 24 13 49**  
[www.oe-skrauto.dk](http://www.oe-skrauto.dk)



## BS REVISION Registreret revisor



Reg. revisor Jesper Schmidt  
Privat tlf. 75 65 84 86  
Danas Alle 2 . 8700 Horsens  
TELEFAX 75 64 56 09  
Tlf. 75 64 56 06

Smart tøj i store  
størrelser 44 - 56

## BOUTIQUE MARIE



Borggade 11 . 8000 Århus C . Tlf. 86 19 74 77

KOM IND OG SE

- vi har et stort udvalg med spændende nyheder!



mad med mere

mad med mere  
v/Lilholm



Rødovre Centrum 75 • 2610 Rødovre  
Tlf. 36 70 43 28 • [www.mmm-rc.dk](http://www.mmm-rc.dk)



### AKTIVITETSCENTRET KELLERSVEJ

Dagtilbud for voksne udviklingshæmmede

MANGFOLDIGHED OG MULIGHEDER

Flexibilitet • Oplevelser/omsorg • Neuropædagogisk tilgang  
Dyrehold og ridning • Mulighed for halvtidspladser  
• Cafe Dukkehuset

Kellersvej 13 - 23. 2860 Søborg  
Telefon 39 57 33 60 - E-mail: [ac-kellersvej@gladsaxe.dk](mailto:ac-kellersvej@gladsaxe.dk)  
Hjemmeside: [www.gladsaxe.dk/ac-kellersvej](http://www.gladsaxe.dk/ac-kellersvej)



# Forårsfest i Nordjylland

LEV Nordjylland afholder fredag den 3. maj kl. 17.30 forårsfest i Vrå Hallen, 9760 Vrå.

Dagen byder på festmenu bestående af kryddersteg m/råstegte kartofler, salat og brød. Under festmiddagen underholder orkestret GIRO 413, som efter middagen fortsætter med dansemusik.

Den samlede pris er 250 kr. pr. person. Sidste frist for tilmelding er den 22. april 2013 til Børge Jensen på tlf. 9888 7877 eller mail: borge.eva@mb.dk.

## Er det lettere at vinde i lotto end at få førtidspension?

Debataften i Holbæk med konsulent Dan Schimmell, LEV, om blandt andet førtidspension og skånejob. Kom og debatter – og stil de spørgsmål, der brænder sig på. Blandt emnerne, der uden tvivl kommer op, er:

- **Hvad skal den unge leve af?**
- **Forsørgelsesgrundlag**
- **18 år - pension/skånejob eller kontanthjælp/aktivering?**
- **Ingen førtidspension hvis man er under 40 år**

Arrangementet starter med et oplæg af Dan Schimmell.

**Tid:** Tirsdag den 30. april kl. 19-21  
**Sted:** CSU, Holbæk Have 11, 4300 Holbæk.  
**Tilmelding:** Senest den 28. april til Mogens Hansen, tlf. 2149 5389 eller mail sk@lev.dk

## LEVS NYHEDSBREV

# Nyheder og holdninger

Her er et udpluk af de artikler, vi har bragt i Levs Nyhedsbrev de seneste måneder:

- **LEV til København: Møllen-sagen skal tages alvorligt**
- **Lovforslag vil legalisere tvangsflytninger**
- **Kvalitetsstandard om aflastning dømt ulovlig**
- **Nyt lovforslag vil give bedre socialtilsyn**

Hvis du vil følge med i, hvad der sker vedrørende mennesker med udviklingshæmning, så tegn et abonnement på LEVs nyhedsbrev.

Du skal bare gå ind på [www.lev.dk](http://www.lev.dk) og klikke på "Nyhedsbrev".



## Markant fald i beskæftigelsen for mennesker med handicap

Beskæftigelsesgraden for personer med handicap er faldet næsten ti procentpoint fra 2005 til 2012, på trods af to nationale beskæftigelsesstrategier på området i samme periode. Det fremgår af rapporten *Handicap og beskæftigelse 2002-2012*, som SFI netop har offentliggjort. Beskæftigelsen blandt personer med handicap er således fortsat væsentligt lavere end blandt personer uden handicap, nemlig henholdsvis 44 procent mod 75 procent. Personer med psykiske lidelser og personer med større handicap har nogle af de laveste beskæftigelsesgrader, nemlig henholdsvis 24 procent og 27 procent.

- Rapporten viser et tydeligt behov for en nytænkning af det inkluderende arbejdsmarked og af beskæftigelsesindsatsen for personer med handicap. Der er et stort potentiale for at få langt flere med handicap og nedsat arbejdsevne i beskæftigelse, som desværre ikke er forløst gennem de sidste ti år. Det er, set med handicaporganisationernes øjne, ikke godt nok, og behovet for handling må ikke overses i de aktuelle reformer af beskæftigelsesindsatsen, siger DH-formand Stig Langvad.

- Når rapporten samtidig viser, at det ikke er lykkedes at øge kendskabet til de vigtige handicapkompenserende ordninger, såsom fleksjobordningen, hjælpemidler og arbejdspladsindretning, er der god grund til at se kritisk på, om ordningerne anvendes i det omfang og på den måde, der er nødvendigt i jobcentrene, mener Stig Langvad.



## Ny kritik af Aarhus Kommune for at sylte handicappede

Aarhus Kommune får endnu en næse fra Statsforvaltningen i Midtjylland for ikke at leve op til lovgivningen over for voksne borgere med handicap.

Det skriver Århus Stiftstidende. Statsforvaltningen gav allerede sidste år i juni Aarhus Kommune en næse for i årevis at have syltet borgere med handicap, der er visiteret til en bolig med pædagogisk hjælp. Flere har ventet fem-seks år på egen bolig, så de kan flytte fra deres forældre.

Aarhus Kommune erkendte i sensommeren, at den ikke fuldt ud levede op til lovens krav, og et stort flertal i byrådet besluttede med budgetforliget for 2013 at afsætte 37,6 millioner kroner til at bygge nye boliger for, der vil stå klar i årene frem mod og i 2016.

Det betyder, at alle de 118 handicappede, der i dag står på venteliste, vil få en bolig senest i 2016. Indtil da vil de få tilbudt en midlertidig bolig, så de skal flytte to gange.

Men det er ikke godt nok, slår Statsforvaltningen fast i et nyt brev til Aarhus Kommune. De nye boliger kommer alt for langsomt, og dermed lever kommunen ikke op til lovens krav, fastslår Statsforvaltningen. Tilsynet kræver svar på, hvorfor ventelisten ikke kan afskaffes på kortere tid end tre år.

Socialrådmand Hans Halvorsen (S) afviser over for Aarhus Stiftstidende, at der er tale om en ny næse til kommunen. »Det er en kritisk udtalelse, hvor Statsforvaltningen ikke er tilfreds med vores forklaringer. Og det er jeg lidt forbavset over,« siger rådmanden, der har indledt en nærmere dialog med Statsforvaltningen.

Læs hele rapporten på

[www.sfi.dk](http://www.sfi.dk)



# Ny bog sætter fokus på specialundervisning og uddannelsen af 'åndssvage' fra 1800-tallet til i dag



Lærer ved Vestermarksskolen i Aars, Laust Torp Jensen, sætter specialundervisning i Danmark og dens historie under lup.

Bogen trækker tråde tilbage til 1800-tallets første forsøg på undervisning af 'de åndssvage', Statens Åndssvageforsorg og den langsomme mentalitetsændring, der i 1980 endelig resulterede i, at multihandicappede børn nu også blev omfattet af børns grundlovssikrede ret til undervisning.

»Med udgangspunkt i Vestermarksskolen fortæller bogen om, hvordan vi har behandlet udviklingshæmmede og multihandicappede på kommunalt, regionalt og landsplan, ligesom udviklingen i uddannelsespolitikken og ikke mindst samfundets og den enkeltes syn på 'de åndssvage' fortælleres, siger Laust Torp Jensen.

Karakteristisk for udviklingen er, at området fra begyndelsen har befundet sig i spændingsfeltet mellem et humanistisk menneskesyn – baseret på mangfoldighed og fællesskab – og et teknisk-videnskabeligt menneskesyn – baseret på adskillelse og rationalitet.

»I 1960'erne, da Vestermarksskolen blev bygget – og også så sent som i 1973, da jeg blev ansat – var 'åndssvage' nogle, man gemte væk«.

»Heldigvis bevæger vi os fremad. Men stadig i dag – og på trods af de mange tanker om inklusion – sættes der ofte vandtætte skotter op mellem "normale" børns skolegang og "de andres". Det er Vestermarksskolen et godt eksempel på«, afslutter Laust Torp Jensen.

Laust Torp Jensen er lærer på Vestermarksskolen i Aars og med i det faglige netværk i ViHS (Videnscenter for Handicap og Socialpsykiatri).

*Fra uddannelsessystemets udkant – fra forsorg til folkeskole*  
**Laust Torp Jensen**  
173 sider  
249 kr. (vejl.)  
Udgivet af forlaget Frydenlund

## Billigere boligmoduler vinder frem

Kommunerne har fået øjnene op for fleksible boligmoduler, der kan løse akutte behov for mennesker med handicap uden dyre og permanente ombygninger.

En privat bolig i Greve Kommune har eksempelvis fået et mobilt handicaptolet. Den specialkonstruerede løsning betyder, at kommunen ikke behøver at binde penge i en om- eller tilbygning, som efterfølgende tilhører det eksisterende hus, der nemt kan koste op til 200.000 kr. Handicaptolet opfylder alle gældende regler på området for permanente bygninger

Projektleder Kristian Hansen fra AGJ Pitzner, der har samarbejdet med flere kommuner om indretning og opsætning af pavilloner til borgere, som på grund af en funktionsnedsættelse har brug for mere plads i f.eks. deres sove- eller badeværelse, udtaler til byggeri.dk:

- Det er en helt ny løsning, som kommunerne foreløbig har været glade for. Vi har designet og konstrueret et specialmodul på tre gange fire meter, der kobles på det eksisterende hus. Man kan både lade pavillonen fungere som en traditionel tilbygning eller som en midlertidig løsning, hvor pavillonen fjernes igen efter endt

brug, hvor den så kan bruges igen et andet sted. Løsningen er nem at fjerne, og væggen kan efterfølgende reetableres med en terrassedør. Pavillonen er bygget "på mål" og med en beklædning, som passer til resten af borgerens bolig. Vi sætter modulet på der, hvor det passer arkitektonisk, og det er enkelt at lave justeringer undervejs.

Kristian Hansen kan fortælle, at Greve Kommune har købt modulet, hvor aftalen går på, at Pitzner efter endt brug tager det ned og opbevarer det, indtil kommunen får brug for tilbygningen igen.



## Kommunekredse

### LANDSFORENINGEN LEV

– udvikling for udviklingshæmmede

### LANDSKONTOR:

Blekinge Boulevard 2, 2630 Taastrup

Telefon: 3635 9696

E-mail: lev@lev.dk

Web: www.lev.dk

### KONTOR- OG TELEFONTID:

Mandag til torsdag: 9.00-16.00

Fredag: 9.00-13.00

GIRO:

5 49 00 06 (kontingent)

2 00 10 04 (gaver og bidrag)

### LANDSFORMAND:

Sytter Kristensen

Tlf. 4016 8044

e-mail: sk@lev.dk

### NÆSTFORMAND

Tonny Mortensen

Tlf. 2168 6273

e-mail: hilde-morten@post.tele.dk

### LEV BLADET:

Nr. 1/62. årgang 2013

ISSN: 1903-7937

### PROTEKTOR:

Hendes Majestæt

Dronningen

### MEDLEM AF:

Inclusion International

NSR – Nordisk Samarbejdsråd

### ANSVARSHAVENDE REDAKTØR:

Sytter Kristensen

### REDAKTION:

Arne Ditlevsen, Sytter Kristensen,

Lasse Rydberg, Hans Andersen,

Thomas Gruber

### FORSIDEFOTO:

Ulrik Jantzen, Das Büro

### STOF TIL BLADET SENDES TIL:

Blekinge Boulevard 2, 2630 Taastrup

Telefon: 3635 9696

Telefax: 3635 9697

E-mail: redaktion@lev.dk

Indsendte bidrag afspejler ikke

nødvendigvis LEVs holdninger.

### DEADLINE:

Deadline LEV 3/2013 er 29. april.

Bladet udkommer 29. maj.

### ANNONCEKSPEDITION:

FL Reklame

Damgårdsvej 46, Gram

8660 Skanderborg

Tel. 8793 3788

Email: fl@flreklame.dk

### OPLAG: 8.000 stk.

### LAYOUT OG TRYK:

Synergi Reklamebureau Webbureau

### LEVS RÅDGIVNINGSTJENESTE:

Mandag, tirsdag, onsdag:

10.00-12.00

Torsdag, fredag, lørdag, søndag:

Lukket

Ring 8038 0888

(LEV betaler samtalen)

E-mail: raadgivning@lev.dk

### Assens/Middelfart/Nordfyn

Ingrid Rasmussen

Tlf. 6445 1562

e-mail: ingrid.rasmussen@kabelmail.dk

### Bornholm

Svend Pedersen

Tlf. 2151 0399

e-mail: svendp07@gmail.com

### Billund

Mette Andersen

Tlf. 2870 3091

e-mail: flintemarken@gmail.com

### Dragør/Tårnby

Jacob Taarup

Tlf. 2828 9866

e-mail: jacob.taarup@identitas.dk

### Egedal

Jane Villemoes

Tlf. 4031 7597

e-mail: janevillemoes@msn.com

### Esbjerg/Fanø

Dorthe Højriis Thomsen

Tlf. 7545 0383

e-mail: dhprivat@mail.dk

### Favrskov/Skanderborg

Lone Thykær

Tlf. 8691 1070

e-mail: thykeer@webspeed.dk

### Faxe/Stevns/Vordingborg

Kristian Nicolaisen

Tlf. 2259 3050

e-mail: vibeke@angelman.eu

### Frederiksberg

Kirsten Bartroff

Tlf. 3871 3158

e-mail: kirsten.bartroff@kreds.lev.dk

### Frederikssund

Ninette Hartwich

Tlf. 4738 4010

e-mail: lev.frederikssund@gmail.com

### Furesø

Sine Holm

Tlf. 4498 4454

e-mail: sine@biomerieux.dk

### Fåborg-Midtfyn/Ærø

Ulla Stick

Tlf. 6268 1987

e-mail: ulla.stick.kredslev@mail.dk

### Gentofte

Jens Christian Pedersen

Tlf. 3968 2056

e-mail: jcpedersen@gmail.com

### Gladsaxe

Alice Rasmussen (kontaktperson)

Tlf. 3969 5852

e-mail: alice.rasmus@webspeed.dk

### Greve

Allan Jørgensen (kontaktperson)

Tlf. 4390 8963

e-mail: allan\_joergensen@mail.dk

### Guldborgsund

Hanne Nielsen

Tlf. 5444 5656

e-mail: rytterbjerggaard@mail.dk

### Haderslev

Solvej Laugesen

Tlf. 7484 1665

e-mail: solvej@dbmail.dk

### Halsnæs

Rita Simonsen

Tlf. 4971 9471

e-mail: ritas@os.dk

### Hedensted/Horsens

Dorrit S. Haulrich

Tlf. 7589 7919

e-mail: dokinira@hotmail.com

### Helsingør

Jacob Svendsen

Tlf. 4922 6162

e-mail: jacob.svendsen@pol.dk

### Herlev

Marianne Ulrich-Jørgensen

Tlf. 4491 9168

e-mail: ml.ulrich@privat.dk

### Hillerød/Allerød

Dorthe Kann

Tlf. 4826 1050

e-mail: dkann@dadlnet.dk

### Holbæk/Odsherred

Morten Løvschall

Tlf. 5917 3917

e-mail: morten@lovschall.name

### Høje-Taastrup

Erik Petersen

Tlf. 2211 3430

e-mail: svane1@post11.tele.dk

### Hørsholm

Flemming Sundt (kontaktperson)

Tlf. 4586 1707

e-mail: connie@poulsen.mail.dk

### Kalundborg

Søren Hansen

Tlf. 5950 7416

e-mail: sdh@dbmail.dk

### Kerteminde

Laurits Nielsen

Tlf. 6534 1509

e-mail: lauhed@mail.dk

### Kolding

Inge Stausholm

Tlf. 7553 1320

e-mail: inge@istausholm.dk

### København

Danielle Pröschild

Tlf. 3581 3322

e-mail: danielle@proschold.dk

### Køge

Ulla Fougt

Tlf. 5682 2369

email: u.fougt@yahoo.dk

### Lolland

Gyrithe Sidor (kontaktperson)

Lavendelvej 11

4920 Søllested

### Mariager Fjord/

### Vesthimmerland/Rebild

Ella Holm Hansen

e-mail: eh@ellaholmhansen.dk

### Morsø

Lone Øst

Tlf. 9776 4698

e-mail: zenofexxx@sol.dk

### Nyborg

Ole Skovsbøll

Tlf. 4029 6097

e-mail: kovsboell@hotmail.com

### Næstved

Hanne Kristensen (kontaktperson)

Tlf. 2291 5746

e-mail: larskristensen@stofanet.dk

### Odder/Samsø

Tom Møller Jensen

Tlf. 3020 9133

e-mail: lev.odder@gmail.com

### Odense

Flemming Larsen

Tlf. 3192 5726

e-mail: stegsted@gmail.com

### Randers

Preben Schmidt

Tlf. 8640 2217

e-mail: preben@achtenschmidt.dk

## Ringsted

Mona Williams  
Tlf. 5764 3584  
e-mail: williamsz@ofir.dk

## Roskilde/Lejre

Bjørn Lykke Sørensen  
Tlf. 4648 0976  
e-mail: bjls@lejre.dk

## Rødovre

Irene Schimmell  
Tlf. 3670 6492

## Silkeborg

Anders Christensen  
Tlf. 8684 6221  
e-mail: jagachristensen@hotmail.com

## Skive

Anders Daugbjerg  
Tlf. 9751 1719  
e-mail: a.d@mail.dk

## Slagelse/Sorø

Gitte Larsen  
Tlf. 58376012  
e-mail: gla@atttheweb.dk

## Solrød

Carsten Wærrens  
Tlf. 5614 4125  
e-mail: waerrens@webspeed.dk

## Svendborg/Langeland

Frank E. Jensen  
Tlf. 6222 1490  
e-mail: edelberg@stofanet.dk

## Sønderborg

Finn Schmidt (kontaktperson)  
e-mail: fluefinn@gmail.com

## Thisted

Gerda Kobberøe (kontaktperson)  
Tlf. 9793 7444

## Tønder

Jens Ellekjær  
Tlf. 7472 4094  
e-mail: je@kreds.lev.dk

## Varde

Ole Lennart  
Tlf. 2170 0359  
e-mail: familien-lennart@mail.dk

## Vejen

Finn Nygaard  
Tlf. 7552 4740  
e-mail: finn@asbovej.dk

## Vejle

Kari Overhalden  
Tlf. 7572 1590  
e-mail: kari@tilmar.dk

## Vendsyssel

Fridolin Laager  
Tlf. 9847 9116  
e-mail: laagerf@gmail.com

## Vestegnen

Torben Olsen (kontaktperson)  
Tlf. 3647 0212  
e-mail: torbenogsus@olsen.mail.dk

## Vestjylland

Kurt Veise  
Tlf. 6140 9025  
e-mail: kurt.veise@lev-vestjylland.dk

## Viborg

Henning Gregersen  
Tlf. 8665 9525  
e-mail: hg-kg@hotmail.dk

## Aabenraa

Magny Jønch  
Tlf. 7452 6472  
e-mail: magnyjonch@webspeed.dk

## Aalborg

Annette Andreasen  
Tlf. 9814 4714  
e-mail: a.andreasen@home3.gvnet.dk

## Aarhus/Norddjurs/Syddjurs

Jan Kristensen  
Tlf. 8628 0925  
e-mail: jankr@dadlnet.dk

## Angelmanforeningen i Danmark

Jane Villemoes  
Tlf. 4031 7597  
e-mail: angelmanforeningen@gmail.com  
www.angelman.dk

## Cri du Chat Foreningen

Birthe Villani  
Tlf. 8611 8887  
e-mail: villani@mail1.stofanet.dk

## Danske Døvblindfødtes Forening

Vibeke Faurholt  
Tlf. 9885 4332  
e-mail: faurholt@mail.tele.dk  
www.ddbf.info

## Dansk Forening for Tuberøs Sclerose

Liselotte W. Andersen  
Tlf. 8627 7714  
e-mail: brandersen@webspeed.dk  
www.tsdanmark.dk

## Den danske CDG-forening

Pia Seitzberg  
Tlf. 3512 5125  
e-mail: johnnymadsen@email.dk  
www.cdg.dk

## Foreningen Handicappede Børn Uden Diagnose

Anja Grevinge  
Tlf. 6178 0508  
e-mail: hbud@forum.dk  
www.hbud.dk

## Landsforeningen for Rubinstein-Taybi Syndrom

Karin Kirkedal Hansen  
Tlf. 3116 5559  
e-mail: kirkedal.hansen@jafnet.dk  
www.Rubinstein-TaybiSyndrom.dk

## UniqueDanmark

Dorte Vestergren Møller  
e-mail: dorte@uniquedanmark.dk  
www.uniquedanmark.dk

## Kristelig Handicapforening

Ellen Hessellund Mikkelsen  
Tlf. 8741 0138  
e-mail: landskontor@k-h.dk  
www.k-h.dk

## Landsforeningen Downs Syndrom

Brita Mannick Laursen  
Tlf. 9749 6688  
e-mail: ulbrit@tele.dk  
downssyndrom@downssyndrom.dk  
www.downssyndrom.dk

## Landsforeningen for Fragilt X syndrom

Helle Hjalgrim  
Tlf. 4448 5808  
e-mail: helle.hjalgrim@dadlnet.dk  
www.fragiltx.dk

## Dansk Forening for Williams Syndrom

Michael Lauridsen  
Tlf. 6441 5391  
e-mail: williamssyndrom@mail.dk  
www.williams-syndrom.dk

## LUMA – Landsforeningen der arbejder for Udviklingshæmmede Med Autisme

Henrik Sloth  
Tlf. 4453 0697  
e-mail: luma@lumaweb.dk  
www.lumaweb.dk

## Landsforeningen for Prader-Willi Syndrom

Kristina Bartholin Henrichsen  
Tlf. 2254 6653  
e-mail: elle-kristina@heaven.dk  
www.prader-willi.dk

## Landsforeningen for Sotos Syndrom

Yvonne Wounlund  
Tlf. 6447 1090  
e-mail: yvonne-wounlund@mail.dk  
www.sotossyndrom.dk

## Landsforeningen Rett Syndrom

Winnie Pedersen  
Tlf. 7020 2053  
e-mail: post@rett.dk  
www.rett.dk

## ULF – Udviklingshæmmedes Landsforbund

Lisbeth Jensen  
Tlf. 7572 4688, Fax 7572 4633  
e-mail: ulf@ulf.dk  
www.ulf.dk

Copyright:  
LEV må gerne kopieres og på anden måde anvendes, hvis kilden tydeligt angives.  
Et eksemplar af den pågældende publikation bedes tilsendt LEVs redaktion.  
ISSN 1903-7937

Besøg

# museum



S I L K E B O R G

WWW.MUSEUMJORN.DK

## ÅF - HANSEN & HENNEBERG

- Trafik
- Belysning
- Lyd og vibrationer
- Elforsyning
- Sikring
- Installationer
- Drift og vedligehold

Lyskær 3EF | 2730 Herlev | +45 3816 5000 | www.afhh.dk



SCANPAN

DENMARK



Produceret i Danmark  
PFOA-fri  
100% genbrugsaluminium

scanpan.dk



## Ravnbjerghus

- Opholdssted for børn og unge med psykiske og fysiske handicap

Oddevej 18  
9560 Hadsund  
Tlf. 98 58 20 55

[www.ravnbjerghus.dk](http://www.ravnbjerghus.dk)



## Wengé Gulve ApS

Bytoften 94 • 7400 Herning • Tlf. 97 26 95 57 • [www.wengegulve.dk](http://www.wengegulve.dk)



## handicare

**Handicare Auto A/S**  
Baggeskærvej 48 • 7400 Herning  
Tlf. 2819 9626 • [www.handicare.dk](http://www.handicare.dk)

UNGDOMSUDDANNELSESCENTER MAGLEMOSEN



BALLERUP

## Ungdomsuddannelse under STU

Ungdomsuddannelsescenter Maglemeden er et uddannelsesstilbud til unge mennesker mellem 16 og 25 år. Uddannelsesstilbuddet gives til unge udviklingshæmmede, der efter endt grundskoleundervisning, fortsat har behov for specialundervisning, værkstedsaktivitet eller tilsvarende som forberedelse til voksenlivet og som ikke kan indgå i de ordinære uddannelsesstilbud. Der kan tilrettelægges særlige forløb under Lov om specialundervisning for voksne.

- Individuelt tilrettelagt uddannelsesstilbud
- Undervisningsaktiviteter, eksterne praktikforløb, liniefag
- Sociale og pædagogiske aktiviteter
- Optagelse kan foregå løbende

Magleparken 1 • 2750 Ballerup • Tlf. 44 77 61 01 • [maglemeden@balk.dk](mailto:maglemeden@balk.dk) • [www.maglemeden.dk](http://www.maglemeden.dk)

# AL-Intra ApS

Nybølnorvej 24  
6310 Broager  
Telefon 74 44 18 00  
Telefax 74 44 19 02

STÅLKONSTRUKTIONER  
CONTAINER

## Strikkepinden - og den lille Zebra

Kig forbi og se alt det lækre garn fra Geilsk, Onion, Lana Grossa, Hjelholts uldspinderi, Viking Garn, Økologisk garn, Strikkekits fra Rasmilla, Strikkepinden - og den lille Zebra's eget uldgarn samt div. opskrifter. Der er også børnetøj af mit eget mærke Zebra 0-6 år.

### Åbningstider:

Tirsdag - torsdag kl. 13.00 - 17.30  
Fredag kl. 13.00 - 18.00  
Lørdag kl. 10.00 - 14.00  
Søndag - mandag lukket



Jægergårdsgade 44 • 8000 Aarhus C • Tlf. 86 28 36 03 • www.strikkepindenogdenlillezebra.dk

## P.L. SERVICE APS

DIN LOKALE SKADEDYRBEKÆMPE

Totalløsninger indenfor  
skadedyrssikring og  
-bekæmpelse.

Herunder bekæmpelse af  
rotter, mus myrer, hvepse,  
muldvarpe og sanering  
af skimmelsvamp.



Vi har også koncepter tilpasset fødevarer virksomheder  
og institutioner.

Vi har altid et godt tilbud til dig.

Allan Pryds  
☎ 24207518

## REPARATION · NYBYGGERI

Vi udfører og giver gerne uforbindende  
tilbud på alt indenfor:

# VVS

- naturgas
- solvarme
- vand
- varme
- sanitet

## Ribe V·V·SERVICE

75 42 06 21

Ribe VVS Service A/S  
Ørstedsvej 1 • 6760 Ribe

## INVITATION TIL GRAND PRIX

- hermed sender vi  
jer invitation til  
handicap-grandprix  
i Nykøbing Mors

Allerede nu  
søger vi bands der  
gerne vil deltage!

# GRAND PRIX

- FOR HANDICAPBANDS 2013 - NYKØBING MORS



Forslag til bedømmelse skal senest den 15. maj sendes til:  
Bente Lassen, VIFTEN, Skive Kommune, Parcelvej 12,  
7800 Skive. E-mail: blha@skivekommune.dk - tlf. 99153472.



Omkring den 15. juni 2013 skulle de 10 deltagende  
grupper være udtaget og fået skriftlig besked.

Se i øvrigt hjemmesiden:

[www.handicapgrandprix.dk](http://www.handicapgrandprix.dk)



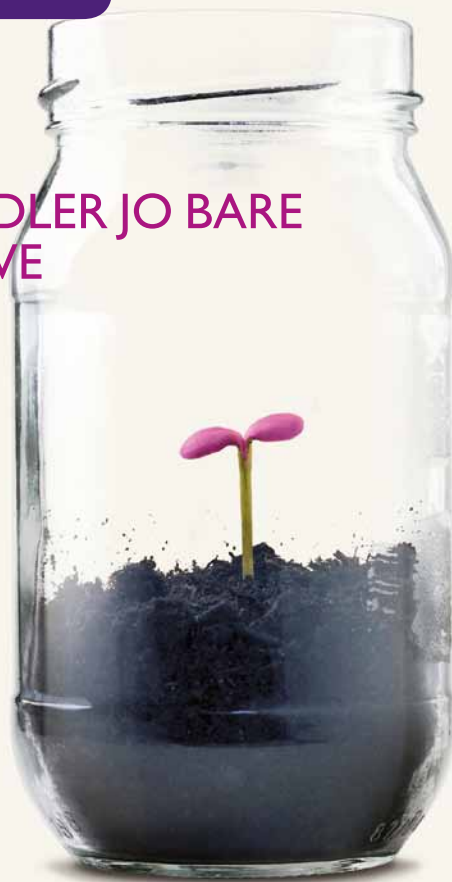
Har du lyst til ...

- Landbrug
- Fiskeri
- Gartnerlag
- Gårdbutik
- Hjemkundskab .. ?

Se mere om Ierne på hjemmesiden, eller kontakt os på tlf.nr. 20324591  
[www.123hjemmeside.dk/projektskolenalderborggaard](http://www.123hjemmeside.dk/projektskolenalderborggaard)

Som pårørende til udviklingshæmmede og medlem af LEV kan du opnå gode rabatter på dine forsikringer hos Codan. Ring og hør mere på 33 55 55 55.

## DET HANDLER JO BARE OM AT LEVE



LEV og Codan har sammen udviklet en række forsikringer, der er specielt tilpasset handicappedes og udviklingshæmmedes behov.

### Vi kalder dem **HANDI** forsikringer

Du får f.eks. med HANDI hændelsesforsikring en række fordele i forhold til andre ulykkesforsikringer.

Blandt andet dækning af brilleskader, tandskader og knoglebrud, og så kræves der ingen helbredsoplysninger.

Ring nu til LEV og hør mere om alle HANDI forsikringerne, og hvordan vi hjælper dig med at forsikre det liv, du lever.

Al henvendelse til: Landsforeningen LEV,  
Kløverprisvej 10B, 2650 Hvidovre, Tlf. 3635 9696

Al henvendelse til: Landsforeningen LEV,  
Kløverprisvej 10B, 2650 Hvidovre, Tlf. 3635 9696