

lev

LEV BLADET NR. 4. JUNI 2016



Kim nyder selv at bestemme



Landsforeningen
LEV

UDVIKLING FOR UDVIKLINGSHÆMMEDE

FOKUS

14

Det store værdiskred

LÆS OGSÅ

20

Bjarnes bog:
Øretæverne
sad løst



I AUTOHUSET VESTERGAARD A/S, REHABILER HAR VI MERE END
25 ÅRS ERFARING
 I AT SÆLGE BUSSE OG BILER MED INDRETNING TIL HANDICAPPEDE
 VORES MÅLSÆTNING: At arbejde i løsninger med den bedste lokale service

AUTOHUSET VESTERGAARD A/S, REHABILER
www.autohuset-vestergaard.dk/rehabil

AUTOHUSET
VESTERGAARD
 viden om køretøjer



De Røde Barakker

Mallemukken
 THYBORØN

De Røde Barakker / Mallemukken

Kystcentervej 1 • 7680 Thyborøn • 96 90 00 01 • info@mallemukken.dk • www.mallemukken.dk



Ørnehøj^{dk}
 Bliv klar til livet på din måde!

indhold



- 4 Kort nyt**
- 5 Leder** – Elitens demokrati?
- 6 Spillet om serviceloven** – KL's mediestunt
- 8 Kim nyder selv at bestemme – sammen med løbevennerne**
- 14 Det store værdiskred** – Debatturné satte fokus på udviklingen
- 20 Øretæverne sad løst**
– Bjarne har skrevet en bog om sin opvækst i åndssvageforsorgen
- 24 Om at få et barn med Downs syndrom** – Fremragende ny norsk bog
- 27 Skolebesøg i Entebbe**
– LEV-kreds støtter børn med særlige behov i Uganda
- 30 Debatten**
- 34 LEVs årsregnskab 2015**
- 49 LEV nyt**
- 50 Kort nyt**

ITbanken.dk gør det nemt at finde digitale redskaber til mennesker med handicap

Hvad gør man, hvis man er svært udviklingshæmmet og gerne vil skype med sine venner? Hvilke apps er gode, hvis man har autisme og derfor stort behov for struktur på hverdagen?

ITbanken.dk samler digitale redskaber til mennesker med funktionsnedsættelse ét sted. På hjemmesiden kan fagpersoner, mennesker med handicap og pårørende finde og anmelde teknologier.

ITbanken.dk er udviklet af Socialt Udviklingscenter SUS i samarbejde med fagpersoner fra sociale tilbud og forvaltninger i 18 kommuner og en region. De har både deltaget i selve designet af hjemmesiden og oprettet anmeldelser af blandt andet apps, betjeningsudstyr og robotter – teknologier, som kan støtte brugeren i alt fra at opnå overblik og få struktur på dagen til social træning og alternative kommunikationsmuligheder.

- Pædagoger og andre fagpersoner tæt på borgerne vil gerne udnytte de digitale muligheder og ser potentialerne. Men det kan være vanskeligt at få overblik over de mange teknologier, og hvad de kan bruges til. Formålet med ITbanken er at gøre det nemmere og dermed give mennesker med funktionsnedsættelser adgang til digitale redskaber, som mange af os tager for givet i hverdagen, siger direktør i SUS, Per Holm.



Teknologi motiverer voksne med handicap til aktivt udeliv

Kan man ved hjælp af teknologi "forklæde" fysisk aktivitet, så det bliver underholdende og meningsfuldt at bevæge sig udendørs? Det har beboere og medarbejdere fra Østruplund på Nordfyn, som er et bosted for voksne med udviklingshæmning i Region Syddanmark, testet.

Ved hjælp af et iPad-spil har man afprøvet, om det kunne anspore de 35 beboere til bevæge sig rundt på matriklen og finde frem til bestemte poster.

Spillet er udviklet specielt til Østruplund og er et af tre teknologiske løsningsforslag, der testes i et udviklingsprojekt, hvis mål er at motivere beboere til mere fysisk aktivitet i naturlige rammer.

Antallet af skridt blev registeret ved hjælp af en skridttæller og kunne ved forløbets afslutning omsættes til for eksempel en tur i biografen.

"Det er gået over al forventning. Beboere, som ikke plejer at gå, har gået rigtig mange skridt. Det er næsten for godt til at være sandt," fortæller Niklas Runø Petersen, medarbejder på Østruplund.

Løsningsforslagene er blevet til i tæt samarbejde med beboere, medarbejdere og virksomheder. Projektet er forankret i CoLab Recovery & Rehab og er et tværsektorielt projekt mellem Region Syddanmark og Vejle Kommune. Projektet fungerer som forprojekt til et endeligt indkøb af motiverende og indbydende oplevelseskoncepter til udendørs brug på specialområdet.

Læs mere om projektet: www.colab-denmark.dk/lokalt/colab-recovery-rehab/ud-lev/



AF SYTTER KRISTENSEN,
LEV'S LANDSFORMAND

Elitens demokrati?

Nu er der Folkemøde på Bornholm. Omkring det tidspunkt, hvor dette blad er ude i postkasserne, er 'det politiske Danmark' i fuld gang med at fejre demokratiet. LEV er også til stede – i diverse debatter på Folkemødet og i den mere uformelle dialog med de mange politikere, interesseorganisationer, medier og borgere, som er til stede de fire dage på solskinsøen.

Tre millioner er i denne sammenhæng et meget beskedent beløb, og modstanden må derfor handle om noget andet

Det er jo fint nok, at noget som nogle måske ville kalde 'eliten' vil fejre demokratiet, som det sker på Bornholm. Men demokratiet skal vel være for alle? Også for dem, hvor der skal gøres en indsats for at sikre tilgængelig information om samfundsforhold, partiernes holdninger osv.

Folketinget har netop afsluttet sin behandling af et beslutningsforslag, der skulle sikre, at opstillingsberettigede partier udvikler materialer, som også kan læses af blinde og af mennesker med intellektuelle funktionsnedsættelser eller læsehæmning. Til formålet skulle oprettes en demokratipulje på tre millioner kroner, hvor opstillingsberettigede partier kunne søge om midler til at udvikle tilgængelige materialer.

Efter førstebehandlingen i Folketinget blev forslaget henvist til behandling i Social- og Indenrigsudvalget, som nu har forkastet forslaget. Et flertal i udvalget bestående af S, DF, V, LA, RV og KF synes ikke, at det er grund til at give blandt andre udviklingshæmmede bedre muligheder for at sætte sig ind i politik. Kun EL, SF og ALT støttede forslaget.

Som begrundelse for at forkaste forslaget henviser eksempelvis DF til de 145 millioner kroner, som partierne i forvejen modtager i partistøtte og til ombudsmandens tjekliste til tilgængelighed til valglokaler. Radikale Venstre mener, at det må være op til partierne selv at tilvejebringe relevant valgmateriale.

Det undrer mig faktisk meget, at man ikke kunne blive enige om at styrke mulighederne for demokratisk deltagelse for udviklingshæmmede og andre, der oplever handicap-barrierer. Tre millioner er i denne sammenhæng et meget beskedent beløb, og modstanden må derfor handle om noget andet.

Måske vil demokratiets elite gerne have demokratiet for sig selv? I hvert fald er der ikke nogle, som skal komme og blande sig i partiernes prioritering af, hvilke informationsmaterialer der skal udvikles – og til hvem.

Ændring af serviceloven:

SPILLET FORTSÆTTER

KL iscenesatte i i slutningen af maj en historie, som fortalte, at udgifterne til mennesker med handicap er steget voldsomt. Den historie blev siden skudt ned fra alle sider – herunder af DR's Detektor. Men et hjørne af KL's udmelding var sådan set rigtig nok: Der er en stigning i antallet af mennesker med handicap. Det bør føre til flere ressourcer på området – ikke færre

AF THOMAS GRUBER, POLITISK KONSULENT I LEV ■

Spillet om ændringen af servicelovens voksenbestemmelser er i fuld gang – om end det hidtil er fundet sted uden den helt store offentlige opmærksomhed. Frem til slutningen af maj måned foregik drøftelserne mest i mødelokaler i Socialministeriet og via diverse debatindlæg i webmediet Altinget. Det ændrede KL imidlertid på, da man hev en ændring af serviceloven ind i økonomiforhandlingerne mellem KL og regeringen.

I ren 'spin-kuller' kunne kommunernes interesseorganisation nemlig ikke dy sig for at lancere en historie, der fejlagtigt påstod, at udgifterne på handicapområdet er vokset markant de seneste par år. Mediehistorien ramte aviser, radio og TV den 24. maj med budskabet om, at økonomien på handicapområdet er umulig at styre. Derfor skal lovgivnin-

gen ændres, så kommunerne får bedre styringsredskaber. Timing'en var ikke tilfældig, og det hele lignede noget, der var plantet i flere medier.

I dagene derefter kom der en række reaktioner fra handicaporganisationerne. Danske Handicaporganisationers formand, Thorkild Olesen, skrev eksempelvis et brev til både socialministeren og finansministeren, hvori han opfordrede dem begge til at se bort fra KL's manipulerende talmateriale. Spastikerforeningens direktør, Mogens Wiederholt, var inde på noget af det samme, da han et par dage senere i et indlæg i Altinet.dk slog fast, at KL's talfabrikation er "... rent spin, som alene tjener det formål at skabe et billede af handicapområdet som udgiftsdrivende, selv om det modsatte faktisk er tilfældet. Det er uværdigt og en helt urimelig måde at bruge sin position på."

AT SKABE EN BRÆNDENDE PLATFORM

I et debatindlæg i Dagbladet Jyllands-Posten (31. maj) leverede LEV's landsformand, Sytteri Kristensen, en lignende kritik af KL's udokumenterede påstande om stigende udgifter på handicapområdet. Landsformanden lagde i den forbindelse ikke skjul på, hvad formålet med lanceringen af de misvisende tal måtte være: "Målet for KL er tydeligvis at opnå momentum i det aktuelle spil om ændringen af servicelovens voksenbestemmelser. En god gang spin skal skabe en brændende platform, der kan bane vejen for den forringelse af handicappeoples rettigheder, som tydeligvis ligger KL (og landets kommunalpolitikere?) så meget på sinde."

Den såkaldte 'tilbudsvifte' var et af nøgleelementerne i det forslag til ændring af serviceloven, som den daværende regering i januar 2015 valgte at trække tilbage. Og netop 'tilbudsviften' var et af LEV's hovedfokus-områder i den debat, som løb forud for, at lovforslaget blev trukket tilbage.

TILBUDSVIFTE BETYDER TAB AF GRUNDLÆGGENDE RETTIGHEDER

En 'tilbudsvifte' vil nemlig få stor negativ betydning for mange mennesker med handicap, hvis den skulle blive indført.

Viften er baseret på et såkaldt substitutionsprincip, der betyder, at kommunen opnår ret til at udskifte et tilbud med et andet, som kommunen mener er tilsvarende. Dermed vil en 'tilbudsvifte' medføre helt konkrete rettighedstab på en række områder – ikke mindst for mennesker med udviklingshæmning. Som vi har beskrevet her i LEV Bladet i flere omgange, så vil en 'tilbudsvifte' eksempelvis betyde, at tusindvis af mennesker med udviklingshæmning mister deres aktivitets- og samværstilbud eller deres beskyttede beskæftigelse – kommunen kan simpelthen vælge at erstatte det med noget andet, typisk lidt socialpædagogisk bistand hjemme i botilbuddet.

I Sytteri Kristensens debatindlæg i Jyllands-Posten understreger hun, hvor grundlæggende og principielt KL's angreb på retten til et dagligt miljøskifte er: "Det er værd at bemærke, at det effektive KL-spin sigter på at afskaffe en rettighed, hvis begrundelse kan spores tilbage til den legendariske forsorgschef N.E. Bank-Mikkelsens opgør i 1960'erne med Åndssvageforsorgens totalinstitutioner og hans formulering af normaliseringsprincippet. (...) I forbindelse med det igangværende reformarbejde med serviceloven er det min bøn, at minister og folketing vil trække vejret en ekstra gang og få styr på proportionerne, inden de afskaffer fundamentale principper bag Danmarks behandling af nogle af landets absolut mest sårbare og skrøbelige borgere," skrev hun blandt andet.

DETEKTOR: KL HAR IKKE BELÆG FOR PÅSTANDE

Hele KL's historie om de stigende udgifter på handicapområdet byggede på et notat, som KL selv havde udarbejdet. Notatet påstod blandt andet, at der på blot to år var sket en stigning i udgifterne på hele to milliarder kroner i udgifterne til såkaldt bostøtte og til botilbud. Udgiftsområder, som ikke mindst berører mennesker med udviklingshæmning.

Disse tal kunne LEV og en række andre handicaporganisationer ikke genkende. Faktisk er vi de senere år blevet præsenteret for den ene opgørelse efter

den anden, som viser markante fald i udgifterne på handicapområdet siden 2010 – også på de områder, som KL fokuserede på i deres notat.

I kampen om tallene kom DR's Detektor-redaktion debatten til undsætning. I en nyhed, som DR lancerede den 2. juni, blev det nemlig slået fast, at KL ikke har dækning for sine påstande om stigende handicapudgifter – faktisk tværtimod! Detektors fakta-tjek viser nemlig, at regeringens tal påviser et fald i udgifterne siden 2010. Ganske som handicaporganisationerne sagde og helt i tråd med de oplevelser, som mange mennesker med handicap har af udviklingen. Herunder ikke mindst mange udviklingshæmmede, som de senere år har fået beskåret hjælpen til at leve en rimelig tilværelse.

DEN DEMOGRAFISKE UDVIKLING

Den centrale påstand i KL-notatet var altså misvisende. Udgifterne på handicapområdet er ikke steget! Men notatet indeholdte faktisk også en beskrivelsen af en anden og mere reel problematik.

KL forsøger således at forklare, at der i disse år – og i årene fremover – er to mere grundlæggende udviklingstendenser på spil, som kan få betydning på sigt. Det drejer sig for det første om, at vi alle lever længere – og at dette også gør sig gældende for mennesker med handicap. For det andet drejer det sig om nogle bevægelser i, hvem vi som samfund anser for at have et handicap.

Begge disse tendenser betyder, at der på sigt er behov for at prioritere flere ressourcer til handicapområdet. Ganske som på ældreområdet må politikerne, og deres embedsmænd i Finansministeriet, erkende, at den demografiske udvikling på handicapområdet kræver tilførsel af flere ressourcer til flere varme hænder - ikke fratagelse af fundamentale rettigheder og flere besparelser på de svageste.

I sin iver efter at få indført en såkaldt tilbudsvifte i serviceloven lykkedes det imidlertid KL at drukne denne pointe i misvisende og manipulerende talmateriale.



Kim nyder selv at – sammen med





bestemme løbevennerne

Beboerne på Ane Staunings Vej i Horsens har et stående tilbud om at komme med ud på løbeture. Mange af dem kan ganske vist ikke løbe på deres egne ben, men det har de nu fået folk til at klare for sig. Og så har kommunen fået sponsoreret to løbevogne. Alligevel medvirker beboerne i høj grad aktivt og er bagefter mindst lige så trætte som medlemmerne af byens løbeklub, der agerer 'motorer'. En god del af trætheden hos beboerne er mental – på den gode måde: De bliver propmætte af indtryk – og frisk luft

AF LARS EGE ■
FOTO: KLAUS LASVILL-MORTENSEN

Et tæt samarbejde mellem blandt andre Horsens Kommunes frivillighedskordinator, beboere med udviklingshæmning på Ane Staunings Vej, fagfolk på bostedet og den lokale atletik-/løbeklub danner rammen om et usædvanligt frivillighedsinitiativ.

Den korte version af, hvad der foregik, da LEV Bladet et par dage før Store Bededag var inviteret på løbebesøg i Horsens, lyder som følger: Anita og Mikael fra Atlética Horsens i deres røde løbetøj ankom som aftalt kl. 17.30 til bostedet på Ane Staunings Vej. Her havde Kim i nr. 8 og Per i nr. 10 gjort sig klar og klædt om. Kim i orange, blå og gule løbesko – Per i sorte.

Bostedet har fast stående to løbevogne, der er blevet sponsoreret med fondsmidler. Vi fulgte Kim, mens han hjulpet af to pædagoger blev overflyttet fra sin normale kørestol til en løbevogn ved hjælp af en loftslift. Kim sørgede selv for at indtage den rigtige kroppsstilling ved at hæve sig op i liftens løftebøjle. Så var der afgang. Af hensyn til fotografen blev den normale løbetur på typisk otte-ti kilometer ude i det grønne lavet om til paradekørsel på Ane Staunings Vej og på en – ikke alt for spændende – parkeringsplads. Da det var slut, blev Per kørt direkte hjem til nr. 10 for at komme lidt

ned på jorden og slappe af efter, som det ses på billederne, at have knoklet med at huje, juble og more sig på

De øvrige deltagere i løbesamarbejdet skulle bagefter snakke sammen i Kims lejlighed, så LEV Bladets læsere kunne få noget mere at vide om projektet.

EFTERSNAK

Deltagerne i eftersnakken var Tina Naldal (afdelingsleder på Ane Staunings Vej 6-8), Mikael Kristensen og Anita Rasmussen (frivillige fra løbeklubben Atlética Horsens). Og naturligvis Kim Weber, der med passende mellemrum falder ind i snakken, når noget lige skal sættes på plads.

Afdelingslederen: Beboerne nyder at være fri for pædagogerne

Tina fortæller, at de begyndte med løbeturene tilbage i december, altså for omkring et halvt år siden. Der har ikke deltaget så mange beboere i de kolde vintermåneder, men hun regner bestemt med, at det vil ændre sig nu, hvor sommeren nærmer sig. Kim har en bemærkning: - Jeg vil godt sige, at jeg synes det er et godt hold at støtte op om; så det vil jeg blive ved med. Det må I godt skrive. Jeg synes det er sjovt at være med. Man får nye venner og møder andre mennesker, man ikke har mødt før.



Tina griber fat i Kims bemærkning og siger, at Kim synes godt om at være på et hold, der ikke ledes af pædagogerne. Han oplever en frihed, fordi han af egen fri vilje har meldt sig til noget, der knytter ham til et liv og nogle personer, som selv styrer løjerne.

Tina kommenterede på Kims bemærkning om, at det er sjovt at være med. Det kan man nemlig sagtens blive i tvivl om, når det drejer sig om beboere, der ikke kan formulere sig eller har svært ved det. Hvis de har været med på en tur, har de så egentlig lyst til at være med næste gang? Der var en episode med en beboer, Majken, lige før hendes anden tur. Alle stod uden for bostedet og ventede på løberne, men Majken var ikke til at få op i løbevognen. Hvad havde vi nu at gøre med her? Men med ét blev kommunikationen umisforståelig. Da de nye venner fra løbeklubben kom småløbende op foran huset i deres røde løbetøj, begyndte Majken at stråle over hele femøren og ville i dén grad gerne op i vognen. Og kunne ikke komme hurtigt nok afsted!

Den problematik skulle Kim også lige give nogle ord med på vejen:
- Det er ikke så svært med mig, for jeg kan give udtryk for, hvad jeg synes, bedre end nogle af de andre. Så jeg får lange ture.

LØBERNE: VI BLIVER HELT HØJE, OG BYEN SMILER TIL OS

Stikordet til at høre om løbernes erfaringer med samarbejdet gik via Kim. Tina sagde til Kim: - Du, du kan da godt lide, at I løber en hel flok, ikke?

Det blev der grin af, mens de langsomt opfattende fra LEV så spørgende ud. Tina fulgte op på sit spørgsmål:
- Du vil da gerne have, at en bestemt løber, Julie, ligger foran dig, ikke?

Der var nu ingen vej uden om for Kim:
- Jo, hun ser nemlig godt ud! Men alle løberne er gode. Det vil jeg godt have, at I skriver, og jeg vil godt have, at I omtaler mig som pigernes ven. De er i orden.

Løberen Mikael greb stafetten og berettede, at Julie en anden gang bestemt ikke var god nok. En kvindelig beboer blev kørt af en mandlig løber, men Julie overtog. De næste halvanden kilometer sad beboeren i løbevognen med korslagte arme og et så forurettet udtryk, at en af de andre mænd herefter måtte tage over. Så var alt rigtig okay!

Mikael og den anden løber, Anita, fortalte, hvordan de især gør sig meget umage med at give deltagerne en god oplevelse på deres første løbeture - og umage med at gøre sig iagttagelser om de forskellige deltagers reaktioner. Så de kan vænne sig til indtrykkene og blive trygge ved det hele. Det er ifølge løberne jo også træls at være mange kilometer fra Ane Staunings Vej, og en pludselig ikke vil længere. Der blev nævnt et eksempel på en iagttagelse, hvor en beboer lige med ét blev helt kulret. Årsagen var nok den, at ruten var gået ned ad en længere allé, hvor det stærke sollys blev totalt flimrende på vejen ned gennem trækrønerne. Den generelle erfaring er, at alle på turene får en god oplevelse, selv om de reagerer meget forskelligt; men det kræver altså stor opmærksomhed.

Løberne ønsker, at flere fra deres løbeklub, Atletica, vil være 'motorer'. Men der er en vis naturlig berøringsangst fra en del klubmedlemmers side. Den skulle være til at overvinde. Anita fortæller således, at man som frivillig får en masse sjovt og opløftende ud af det:
- Vi kan være helt høje, når vi tager hjem herfra efter løbeturen.

Mikael understreger også glæden ved at iagttage bysbørnenes reaktioner ved

mødet med løbekaravanen. Karavanen er blevet kendt i bybilledet. Der vinkes, og ofte trutter bilisterne til hilsen, tager hensyn og giver plads. Mange har vel også læst i lokale medier, hvad der er gang i. Der er god respons i oplandet og rundt i kommunen.

LÆR DEM AT KENDE SOM DEM, DE ER

Tina runder af med at understrege nogle bærende principper og vilkår for samarbejdet - og rollefordelingen - mellem fagfolkene og de frivillige fra løbeklubben.

De frivillige skal ikke kunne det samme som pædagogerne. De skal bare følge deres egen sunde fornuft lige som i samvær med alle mulige mennesker i andre sammenhænge. Faktisk skal de på forhånd kende mindst muligt til den enkelte beboer, idet egen fornemmelse og intuition er vigtigst. Pædagogerne holder sig hjemme og er bare back up, hvis løberne roder sig ud i situationer, de ikke kan overskue eller håndtere. Trygheden for løberne er fæstnet på løbevognen: Telefonen til Tina og de andre.





Kontakter

Oplysninger om løbeaktiviteterne, anskaffelse/sponsorering af specialbyggede ledsagerbetjente racerkørestole (som er producenten Wolturnus' officielle navn for løbevojnene), samarbejdet mellem kommune og løbeklub med videre kan fås ved at kontakte:

Botilbuddet Ane Stauingsvej 8-10; afdelingsleder Tina Naldal, tnn@horsens.dk; tlf. 2154 6584 (Tina er desuden frivillighedskoordinator for Bodøgn (der er alle kommunens botilbud på områderne handicap, psykiatri og socialt udsatte).

Atlética Horsens/løbeklubben; Mikael Kristensen (løber og bestyrelsesmedlem), tlf. 5137 2133, mikael.kristensen@atletica.dk.

Frivillighedskoordinator på områderne handicap, psykiatri og socialt udsatte i Horsens Kommune, Karina Busch Simonsen, kbs@horsens.dk; tlf. 2144 5058.

Foreningen Team Tvilling; om samarbejdsprojekter mellem kommuner og idémagerne bag de specialbyggede løbevojnene: Klik ind på foreningenteamtvilling.dk/kommunalt-samarbejde.





Aktivitetsscenteret Kellersvej

Dagtilbud for voksne udviklingshæmmede

Mangfoldighed og muligheder

Fleksibilitet • Oplevelser • Neuropædagogisk tilgang • Dyrehold og ridning
Mulighed for halvtidspladser • Cafe Dukkehuset

Kellersvej 13, 2860 Søborg • Tlf. 39 57 33 60
www.gladsaxe.dk/a-c-kellersvej



TØNDER
KOMMUNE

Handicap Løgumgård

Hjemmeside: handicap-loegumgaard.toender.dk

Mail: loegumgaard@toender.dk

Telefon: 74 92 89 30

HOS **Købmanden**

Hylke Tlf. 86 53 80 06

Vi bringer varer ud i HELE
Skanderborg Kommune

Købmanden
Vi bringer varer ud

www.hoskobmanden.dk



Region Syddanmark

Specialcenter for Voksne med Handicap

Afdelinger:

- Grønnebæk, afd. Fuglemajgaard og Kompassrosen, Rødding.
- Bøge Allé 16, Ribe.
- Østruplund, afd. Marken, Skoven, Slottet og A-hus.

Højt specialiserede ydelser:

- Svær problemadfærd
- Foranstaltningssdomte
- Misbrugsproblematikker

Centeradresse:

Klintebjergvej 75, 5450 Otterup
Tlf. 9944 1400

specialcentervoksnehandicap.regionsyddanmark.dk



Nærvær - Engagement - Tryghed Døgnet rundt

Tigó Fripleje... Frihed til at vælge

inspiration - tålmodighed - opmærksomhed - anerkendelse - empati - respekt - rummelighed - glæde og åbenhed er blot få af de værdier vi sætter højt.

omsorg og støtte gives døgnet rundt. Her er 12 lejligheder fordelt i tre bygninger med god udenomsplads. Her er rigeligt plads både til privatliv og til at være sammen med andre. Aktiviteterne tager udgangspunkt i beboernes interesser og ønsker. Vores egen skov og sø giver rig mulighed for ude-liv og naturoplevelser. Vi benytter ligeledes det omkringliggende samfund, til cafebesøg, biografture, svømning, ride-terapi, indkøb osv.

Tigó fripleje er for borgere over 18år diagnosticeret som værende indenfor autisme spektrum forstyrrelser primært infantil autisme. For at styrke systematikken og dokumentationen af indsatsen og selvevalueringen, benytter vi praksisnære kontrolsystemer via Bosted systemet.

Borgerne modtager støtte efter SEL §83 - §87 - §85 - §97

Tuenvvej 535 - 9870 Sindal - Tlf 4032 5607 - palle@tigo-fripleje.dk - www.tigo-fripleje.dk

ALLE KAN REJSE PÅ FERIE!



**I Bravo Tours
skræddersyer
vi oplevelser
til alle**
Kontakt os for et
uforpligtende
tilbud

Bravo Tours tilbyder grupperejser for mennesker med udviklingshæmning

I mere end 15 år har vi arrangeret spændende grupperejser for udviklingshæmmede – for uanset hvem man er, og hvordan man gerne vil rejse, sørger vi for, at der er styr på alle detaljer. Hos Bravo Tours går vi aldrig på kompromis med kvaliteten, og vores dansktalende rejseledere tager hånd om ferien. lige fra I lander på rejsemålet. Vi glæder os til at gøre jeres drømme til virkelighed.

Rejs med ligesindede – rejser for udviklingshæmmede



**Alle skal
have en god
ferie i respekt
for hinandens
behov**

I SAMARBEJDE MED ULF REJSER

GRAN CANARIA • SPANIEN

**ULF
FERIE**

Gran Canaria ligger ved Afrikas kyst, så her er næsten altid sommer og lune temperaturer. Vi skal bo på den sydlige del af øen i Playa del Inglés. Her er der sandstrande så langt øjet rækker, og der er endda en "mini-ørken", man kan tage på vandring i. Vi skal bo på hotellet Barceló Margaritas i den rolige del af byen.

Afrejse 28. januar 2017. Hjemkomst 4. februar 2017

Pris pr. person v/2 personer i delt
dobbeltværelse **kr. 9.850**

I SAMARBEJDE MED ULF REJSER

MENORCA • SPANIEN

**ULF
FERIE**

Menorca kaldes for Mallorcas lillesøster, og ligger sammen med søsterøen øst for Spaniens kyst. Derfor er vejret lige så lækkert som på Mallorca, og øen er fuld af fantastiske strande og naturoplevelser. Ophold på hotel Cala'n Bosch i området af samme navn. Hotellet ligger lige ved stranden og tæt på indkøbsmuligheder.

Afrejse 6. september 2016. Hjemkomst 13. september 2016

Pris pr. person v/2 personer i delt
dobbeltværelse **kr. 9.025**

 **Bravo Tours**
-FERIE PÅ DANSK

Ring 96 27 37 77 eller bestil på bravotours.dk



Birte Lynghøj



Radio Glad lavede et indslag fra debatmødet i København

AF ANNE ROLAND HOLLBAUM, PROJEKTKONSULENT I LEV ■ FOTO: HANS JUHL

Det store værdiskred

Frem til midten af 00'erne blev forholdene for mennesker med udviklingshæmning kontinuerligt bedre. Men krisebevidsthed og et evigt økonomisk pres har vendt op og ned på den dagsorden – med store negative konsekvenser for den enkelte borger. Et værdiskred kalder LEV og to faglige organisationer udviklingen, som vi satte fokus på med en debattur her i foråret

I maj måned var LEV i fællesskab med Socialpædagogernes Landsforbund og FOA vært ved tre debatarrangementer i henholdsvis Odense, Aarhus og København. Målet var at sætte et negativt værdiskred i politik og praksis over for mennesker med udviklingshæmning på dagsordenen.

Vi kan efterfølgende med sikkerhed sige, at vi i mødet med pårørende, fagfolk og politikere på området blev mødt med både genkendelse og opbakning omkring vores bekymring, og der var et stærkt ønske om i fremtiden at gå sammen for at løse udfordringerne.

DET KRÆVER RESSOURCER AT FÅ HJÆLP I DAG

Når udviklingshæmmede og deres pårørende havde ordet på debatarrangementerne om handicappolitikens bevægelse, var der flere temaer, der gik igen.

Det ene tema handlede om, hvordan forestillingen om stordriftsfordele, stive budgetlofter og kassetænkning i dag får en kedelig konsekvens for borgerne og deres familier, som ofte føler sig misforstået og overset og ikke får den hjælp, de har brug for.

Ordstyrer Thomas Gruber ser til, mens en tilhører stiller et spørgsmål til panelet.



Eva Fryklund holdt et oplæg, hvor hun fortalte om sine forældre-oplevelser med 'systemet'



Panelet ved mødet i København



Jan Simon Pedersen, FOA

- De ser mig meget mere på det lille botilbud. Her er pædagogerne meget bedre til at få øje på de psykiske støttebehov, som man ikke lige kan se, men som er dem, der fylder mest hos mig. Så det har været meget bedre for mig at bo et sted, hvor der bor otte mennesker, end der, hvor jeg boede før, hvor der bor 60, sagde Katrine Pil Jensen på mødet i Odense.

Og udviklingen er gået i den forkerte retning de senere år, var der flere, som mente. Hvor man tidligere oplevede forståelse og helhedstanke i hjælpen og i samarbejdet mellem familien, kommunen og personalet, så er der mange, som i dag føler sig fanget i uendelige, trættende kampe, som må kæmpes for at få den nødvendige hjælp.

- Det er svært at sætte år på, hvornår tendensen skiftede, men særligt de seneste syv-otte år har vi måttet kæmpe. Og det har noget med værdier at gøre, for jeg ser en kynisme højere oppe, som betyder, at man har ændret holdning i forhold til denne gruppe mennesker, fortalte Birte Lynghøj, som er mor til Helle på 48 år, der har Downs syndrom.

UDVIKLING SKAL KUNNE BETALE SIG

Understøttelsen af menneskelig udvikling er blevet til noget, der i stigende grad underkastes cost-benefit overvejelser. Det var oplevelsen hos flere af debattørerne og deltagerne, og der var generelt bekymring for, om især de svageste udviklingshæmmede kunne blive klemt, når det mest er den udvikling, som betaler sig i forhold til arbejdsmarkedet, der prioriteres.

- Alle har et udviklingspotentiale, som er vigtigt for dem. Men det er langt fra alles potentiale, som vil kunne betale sig, hvis det skal kunne måles på den kommunale bundlinje. Når vi ser, hvordan det er gået de 15-20 procent af de dårligst stillede i vores samfund, så er der ikke sket en positiv udvikling for dem – vi har et 80 procents velfærdssamfund, forklarede Knud Aarup, formand for Socialpolitisk Forening.

Under debatten var der deltagere, som kom med dugfriske eksempler på kommuner, der igen er begyndt at inddele mennesker med udviklingshæmning ud fra denne cost-benefit kalkule.

- I vores kommune opfatter de udvikling som noget, der skal kunne bevæge sig fremad. Og derfor er de nået frem til, at der er nogen, som ikke har et udviklingspotentiale. Dem, der så dømmes ude, skal også have hjælp – ikke af det pædagogiske personale, men af nogen andre – for de har jo brug for noget hjælp, fortalte Peter Rytter fra LEV Vestegnen.

Flere betegnede denne udvikling som en slags genopfindelse af 'de u-underviselige', der var en kategorisering i den gamle åndssvageforsorg. Blev man stempet u-underviselig, var man henvist til ren pleje. En skræmmende udvikling, mente de fleste.

ER DET VÆRDIGHED AT VÆRE ET NUMMER I RÆKKEN?

Et andet centralt omdrejningspunkt på debatmøderne var en bekymring for et stigende bureaukrati og økonomistyring.

- Bureaukrati – det er en udvikling, som kun er blevet stærkere – der er nu tale om en ny servicelov, der skal gøre op med det, men jeg skal se det, før jeg tror det. Det er udtalt, hvor meget af sit fag-



Mikkel Warming og Jesper Vaczy Kragh



Henning Jahn

lige arbejde man som socialpædagog får reguleret, og det er da tankevækkende, at det hele bliver så skemalagt, sagde Thomas Medom, rådmand for Sociale Forhold og Beskæftigelse i Aarhus Kommune.

- Det er relationsarbejdet, der er det vigtigste. Kun ved at møde mennesker, hvor de er, kan vi udvikle dem. Rehabilitering har ikke noget med relationsarbejdet at gøre, men det kan måles! Og så kan der spares tid og penge – og så kommer dokumentationen ind igen, sagde Ib Poulsen, tidligere direktør i Socialt Lederforum.

FN's handicapkonvention var også et tilbagevendende emne. Er konventionen den juridiske løftestang, som kan vende den negative udvikling, eller er den blevet en bunke papirer, der blot ligger i skuffen og samler støv hos beslutningstagerne?

- Vi har en socialminister, der helst ikke vil tale om konventionen. I Danmark gider det politiske system slet ikke tale om dette område, sagde Sytten Kristensen, landsformand for LEV,

- Vi er gået mere tilbage, end tilbage. Vores løfter er via konventionen retfærdiggjort i dag, og når vi ikke følger dem, så er vi længere tilbage end før, fulgte Lars Romild, socialpædagog ved botilbuddet Hulegården, op.

SAMARBEJDET SKAL FASTHOLDES

Det er et vigtigt signal, at tre store interesseorganisationer på området har fået skabt et fælles fodslag for fortsat samarbejde. Debatmøderne har dokumenteret, at værdierne i handicappolitikken er under beskyndning – og at der er behov for et modspil til den aktuelle udvikling. Derudover har debatmøderne forhåbentligt skabt nye samarbejder og alliancer lokalt, som kan være med til at starte et skred i værdierne – tilbage på sporet!

I København havde turnéen besøg af Radio Glad, der lavede en meget interessant radio- og web-tv-udsendelse, som blev sendt live, hvor de interviewer et udvalg af oplægsholdere og deltagere. Hold øje med LEVs nyhedsbrev, hvis du vil have besked om, hvornår det kan genses på nettet.



Lars Romild

Tilbage på sporet

Historiebevidsthed er en helt central faktor i at skabe forståelse for de forhold, vi byder, eller burde byde, mennesker med udviklingshæmning

Jeg har selv oplevet og været en del af udviklingen fra det grufulde til det bedre. Netop derfor står det også lysende klart for mig, at vi i disse år risikerer, at værdierne i handicappolitikken igen skrider i den forkerte retning. Jeg kan se, at vi lige så stille er ved at tabe nogle af de historiske sejre på gulvet.

Som ung startede jeg efter et år i udlandet som ufaglært medarbejder på Andersvænge – også dengang kunne man bare komme ind fra gaden og tage et arbejde inden for dette her område. På 1960'ernes Andersvænge gjorde jeg mig egne erfaringer med den grufulde behandling, som handicappede og udviklingshæmmede mennesker dengang blev udsat for i Danmark. Den historie må vi ikke glemme. Viden om de forfærdelige forhold i datidens åndssvageforsorg var afgørende for det opgør, vi tog med den, og i de efterfølgende årtier definerede "den nye måde at gøre tingene på" den faglighed og den etik, som kom til at præge vores behandling af mennesker med udviklingshæmning.

Det blev til syv måneder som ansat på Andersvænge. Og da jeg forlod stedet, lovede jeg mig selv aldrig at vende tilbage. Det løfte kunne jeg imidlertid ikke holde. For nogle år senere blev jeg mor til Laust, der har Downs syndrom. Dengang i 1970 blev alle, som fik et barn med Downs syndrom eller et andet udviklingshandicap, henvist til den nærmeste institution under Statens Åndssvageforsorg. Og for os var det jo netop Andersvænge. Det blev starten på en kamp med det dengang stadig overlægedominerede system, som forsøgte at overbevise mig om, at det bedste for både mig og for Laust var en anbringelse. Den kamp vandt jeg!

Der gik ikke længe, før jeg engagerede mig i det politiske arbejde i LEV, hvor jeg i dag er landsformand. Med en socialpædagoguddannelse – dengang kaldet børneforsorgspædagog – i bagagen var det ikke sådan at blive accepteret i LEV på trods af min forælderrolle. Karrieren kulminerede med, at jeg i løbet af 1990'erne blev leder af et større beskyttet værksted i Vestsjællands Amt – et af de tilbud, som modsat i forsorgens tid gav udviklingshæmmede mulighed for et dagligt miljøskifte med indhold og udfordringer.

Uden at det var planen fra start, er jeg altså endt med et halvt liv inden for handicappolitik. Jeg har både personligt og professionelt været en del af en dramatisk historisk udvikling og bilder mig ind, at jeg derfor både har blik for borger- og pårørendeperspektivet og det professionelle perspektiv.

POLITIKERNE SKAL KENDE HISTORIEN

På Christiansborg er der næppe nogen, som har en sådan bred erfaring og indsigt i denne del af handicapområdet. Det ville også være en absurd fordring til vores politikere. Men det er ikke en absurd fordring, at man hører efter, når organisationer som FOA, SL og LEV advarer om, at værdierne i det danske samfunds behandling af mennesker med udviklingshæmning er ved at skride i den forkerte retning.

Vores nuværende socialminister er på vej med en gennemgribende ændring af serviceloven. Tilsyneladende meget i tråd med det lovforslag, som den tidligere minister trak tilbage for halvandet år siden, og som vi var stærkt kritiske over for i LEV. Det mest problematiske element i det forslag var den såkaldte

tilbudsvifte, som ville give kommunerne mulighed for at udskifte for eksempel et aktivitets- og samværstilbud uden for hjemmet med lidt ubestemmeligt socialpædagogisk bistand hjemme i botilbuddet. Den såkaldte tilbudsvifte vil efter min mening ende med tiltagende isolation og eksklusion af de mest sårbare med udviklingshæmning. Og det ville være et helt fundamentalt brud med de værdier om ret til et dagligt miljøskifte, som tidligere forsorgschef Bank-Mikkelsen grundlagde i opgøret med åndssvageforsorgen.

Det – og meget andet, som finder sted i disse år – fortæller mig, at der er mange, som helt har glemt, hvad opgøret med åndssvageforsorgens totalinstitutioner handlede om. Derfor skal historiebevidstheden styrkes.

Det arbejde, der altid har været ude lokalt, og samarbejdet mellem lokale LEV-tillidsfolk og lokale politikere og embedsfolk, det er der stadig. Men der kommer nogle store udfordringer ovenfra. Jeg tror, at en af metoderne til at få politikerne i tale er at vise, at mennesker med udviklingshæmning ikke bare er en rest-gruppe, der kan kasseres, fordi de er uproduktive. Vi skal stå sammen om at vise, at det er mennesker som du og jeg, der har ønsker og drømme, og de har krav på en ligeværdig placering i samfundet. Og vi skal genskabe stoltheden over, at et samfund som det danske selvfølgelig har et ansvar for at understøtte menneskelig udvikling – også blandt dem med de allerstørste udfordringer. Vi skal bekæmpe den allestedsnærværende tendens til at opmåle enhver indsats efter, om den kan betale sig på den samfundsmæssige økonomiske bundlinje eller ej.



Vil du lære nyt? Vil du udvikle dig?



På Job-, Aktivitets- og Kompetencecenteret (JAC) tror vi på, at alle kan lære nyt og få nye kompetencer. Derfor tilbyder vi læringsforløb og kurser som en del af alle vores beskyttede værkstedstilbud og aktivitets- og samværstilbud. Du kan fx vælge kurser i videoproduktion, snedkerarbejde, fotoarbejde, køkkenarbejde, IT og sundhed, der udvikler dig og kan give dig nye muligheder i livet.

Vi tilbyder også støttet beskæftigelse, STU, afklaringsforløb og jobformidling til dig med særlige behov.

Vi har samlet alle vores læringsforløb, kurser og tilbud i to kataloger, som du kan rekvirere på tlf.: 4528 0528 eller se på vores hjemmeside www.jacinfo.dk.

Følg os på www.facebook.com/jacgentofte

Job-, Aktivitets- og Kompetencecenteret : Sandtoften 3-7 : 2820 Gentofte

Kursuskataloger til dig med særlige behov!



Alle mennesker
kan udvikle sig

**JOB-
AKTIVITETS- OG
KOMPETENCECENTERET**

Kom i skånejob i føtex

Som en del af Dansk Supermarked samarbejder føtex med Landsforeningen LEV om at få flere mennesker med udviklingshæmning, som er på førtidspension, i arbejde.

Udgangspunktet for dette samarbejde er et fælles ønske om, at flere udviklingshæmmede får en reel mulighed for at vælge karriere ligesom alle andre. Det overordnede samarbejde mellem Dansk Supermarked og LEV startede tilbage i 2012. Formålet er at

skånejob i føtex, kan du gå ind på www.klapjob.dk og udfylde ansøgningsskemaet. Så vil en af jobkonsulenterne i KLAP hjælpe dig med at finde et job nær dig, hvor opgaver og arbejdstider tilpasses efter dine behov.

Alene i 2015 blev der, i samarbejde med KLAP, ansat 93 i skånejob i føtex. Du kan være den næste, så skynd dig at udfylde ansøgningsskemaet på klapjobs.hjemmeside og få det sendt afsted.

hylderne i butikkens Food-afdelingen. Hans opgaver og arbejdstider er tilrettelagt med udgangspunkt i hans ønsker og behov. Han møder kl. 9.00 hver dag og har 20 timer om ugen.

Da Majboer fik tilkendt førtidspension, vidste han, at han ikke ville sidde derhjemme og trille tommelfingre – han ville ud og have et job. Så han fik kontakt til en jobkonsulent ved KLAP, som hjalp ham med at finde skånejobbet i føtex Viby Centeret.



Majboer Barakzai, førtidspensionist og i arbejde hos føtex

skabe skånejobs til blandt andet udviklingshæmmede og førtidspensionister.

I samarbejde med KLAP (kreativ langsigtet arbejdsplanlægning), som er et projekt under LEV, giver føtex mulighed for, at man kan komme i et skånejob i et varehus. I samarbejde med Jobkonsulenterne i KLAP tilrettelægges føtex arbejdsopgaver og arbejdstider med udgangspunkt i den individuelle behov og ønsker. Hvis du har interesse i at få et

Mød Majboer, som er førtidspensionist og i arbejde hos føtex

Da Majboer Barakzai var 23 år fik han tilkendt førtidspension. Han er stadig førtidspensionist, men i dag har han fået arbejde i føtex.

Majboer arbejder i føtex i Viby Centeret, hvor han blandt andet har ansvaret for flaskeautomaterne og for at sætte letvarer på

I føtex Viby Centeret er de meget glade for at have Majboer ansat. Han er arbejdsom, har en fantastisk attitude og er altid i godt humør, når han møder på arbejde, fortæller Salgschefen i føtex Viby Centeret.

(Udarbejdet med information fra artiklen: "Flaskedrengen i føtex er en frisk førtidspensionist," af Chresten Ibsen)





Bjarne, tre år.



Bjarne, 13 måneder.



Bjarnes ni års fødselsdag.



Ellen og Bjarne blev gift 30. august 2003.



Udflugt med familien.

Øretæverne sad løst

Bjarne Jensen blev som treårig anbragt på Den Kellerske Institution i Brejning. Det blev en opvækst med ydmygelser, mobning og prygl. Og et langt liv med efterveer fra tiden på åndssvageanstalten, som blandt andet har resulteret i depressioner og alkoholmisbrug. Nu har Bjarne skrevet sin egen livshistorie "Min opvækst på Den Kellerske Institution i Brejning"

"Jeg håber ikke, at denne bog er skrevet forgæves." Sådan står der i slutningen af Bjarne Jensens bog "Min opvækst på Den Kellerske Institution i Brejning". Bjarne fortæller, at bogen er skrevet for at minde folk om, at "vi udviklingshæmmede skal behandles værdigt og ikke blive udsat for overgreb... Der er mange andre som mig, der også har meget at slås med, fordi de har levet på institution."

"Jeg må beklageligvis sige, at med det, vi har været vidner til de senere år med overgreb på bostederne og værestederne... så er der lang vej til forbedringer og forståelse for os udviklingshæmmede. Ikke mindst på bostederne, ude i kommunerne og regionerne, og ikke mindst på Christiansborg."

TILLYKKE, DU SKAL BO PÅ BØRNEASYL

Den 27. februar 1958 fyldte Bjarne tre år. Som gave blev han anbragt på børneasylet F1 i Brejning. "Det jeg blev udsat for den dag, var at føle mig kasseret som et stykke affald," skriver Bjarne, der på det tidspunkt hverken kunne gå eller tale. "Mine forældre har nok ikke haft det godt med det, men dengang var det kutyme, at forældre skulle glemme deres handicappede børn."

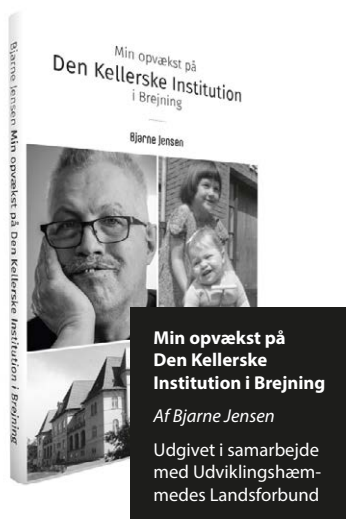
Det blev en barsk opvækst for Bjarne. På F1-afdelingen boede han sammen med op mod 20 andre drenge i en stor sovesal. Mange skreg, fordi de enten var dårlige eller ikke havde andet sprog at tale med, fortæller Bjarne.



Foto: Rikke Hass Christensen

Fakta om Bjarne

- Født i Fredericia i 1955.
- Som 3-årig anbragt på De Kellerske Anstalter. Her lever han indtil 1974. Så flytter han på pensionat i Gauerslund og begynder at gå på Petersholmsskolen i Vejle.
- I 1976 får han arbejde på det beskyttede værksted Ellehøj i Vejle.
- I 1983 flytter han i egen lejlighed for første gang.
- Han møder Ellen Utoft Andreasen på en ferierejse, og de bliver siden gift i 2003. Ellen dør efter længere sygdom i 2015.
- I 2004 får han en stilling som servicemedarbejder på Udviklingshæmmedes Landsforbunds (ULF) kontor i Vejle.
- I dag bor han alene i en lejlighed i Vejle og bruger sin tid på ULFs kontor, og som frivillig på Kellers Minde Museum og er med i processen om at få opført en mindesøjle ved Kellers Minde.



De Kellerske Anstalter

De Kellerske Anstalter var en centralinstitution, der lå i Brejning mellem Vejle og Fredericia.

Anstalten blev opført i 1898-1901 af overlæge Christian Keller. Tanken var at skabe en selvforsynende landsby. Et sted, hvor mennesker med handicap og psykisk sårbar havde et hjem, hvor de kunne bo og arbejde og leve under faste og sikre rammer.

Anstalten blev taget i anvendelse med åbningen af mands-hjemmet i 1901.

Den fungerede indtil 1980, hvor statens åndssvageforsorg blev lagt ud til amterne.

Bogen kan bestilles på www.ulf.dk

Børnenes beklædning bestod af institutionens grå sæt – nemlig skjorte og bukser med elastik, der sluttede tæt om benene. Der stod DKA (De Kellerske Anstalter) på tøjet, og alles tøj så ens ud, så hvis en stak af, var han nem at genkende.

HOSPITALSAGTIG MED VOLDELIGT PERSONALE

Anstalten mindede mest af alt om et hospital. Personalet gik også i uniformer – lægerne og afdelingslederne i hvide kitler. Når Bjarne nu ser tilbage på tiden på Brejning, så var der selvfølgelig også flinke pædagoger og plejemødre. Men de ondsksfulde var i overtal. Afstraffelse i form af øretæver var helt normalt. Bjarne fortæller om opholdet på en anden afdeling, K2:

”En dag sad jeg med et sort/hvidt billede af mig og min mor. Da Kirsten Andersen (afdelingsleder, red.) så, at jeg havde malet lidt på det, tog hun det fra mig. Det blev jeg meget ked af. Jeg fik det aldrig igen.”

”Det værste ved K2 var, at man blev straffet for ingenting. Hånden sad tit løst på personalet. Man måtte ikke ses eller høres. Jeg havde det ikke godt og var tit ked af det.”

”Til sidst fik mine forældre mig væk fra afdeling K2. De var fortørnede, da de fandt ud af, hvordan jeg blev behandlet.”

Bjarne har løbende haft kontakt til sin familie. Han var på familiebezoek i forbindelse med ferier og højtider. Men det er ikke de mest mindeværdige tanker, han har om familien: ”Jeg var ikke velset af mine andre søskende og nok heller ikke af min mor og far, der jo i al stilhed skammede sig over at have fået mig.”

DRUK OG DEPRESSIONER

Da Bjarne var omkring de 15 år begyndte han at få smag for at drikke øl. Han ville drikke sig ud af mobningen og ydmygelserne, så han glemte dem for en stund. ”Mit drikkeeventyr fortsatte, da jeg flyttede ud for mig selv. Det var sådan jeg tacklede de mange problemer, jeg havde, og den modgang og depression, jeg måtte slås med.”

Bjarne kom heldigvis i behandling for både sit misbrug og sine depressioner. Nu får han medicin for det, og det gør, at det er til at holde ud.

Bjarne har selv skrevet hvert et ord om sin barske livshistorie. Der er selvfølgelig masser af gode oplevelser, som man også kan læse i bogen. Og selv om Bjarne er vokset op i en anden tid, hvor livsbetingelser for mange ikke-handicappede også kunne være brutale, så ligger det Bjarne meget på sinde, at vi ikke igen må isolere mennesker med udviklingshæmning, fordi de ikke er værdige til et ’rigtigt’ liv.



Aktivitetscentret
Birkegården

Sommer på Birkegården 2016

31. maj 2016



- Yderligere oplysninger kan fås på www.aktivitetscentretbirkegaarden.dk.
- Hvis nogen har lyst til at være en del af tilbuddet på Birkegården, så er man meget velkommen til at kontakte forstander Lise Jørgensen på 3962 4117 / 2484 7059.

En bog der er god – om at få et barn med Downs syndrom

”En som er god” er en fremragende ny bog om livet med Einar. Her er der både spændende læsning og nyttig viden for forældre, der får et barn med Downs, men også vigtig viden til de professionelle, der møder forældre til børn som Einar eller andre børn med handicap

Bogens titel tager afsæt i en gammel børnesang om en ”måltrost”, som er en drosselfugl. Et vers lyder:
Lille måltrost, lille måltrost,
Har du tre eller to?
Lille måltrost, lille måltrost,
Har du tre eller to?
Jeg har tre som er flinke, og én som er god, langt inni skogen den grønne (Haavik 2016, s. 9)

Bogens forfatter Marie Haavik er psykolog og mor til Einar, der har Downs syndrom. Han er i dag otte år gammel og har en lillesøster Margrete, der er et år yngre end han. Bogen er særlig forstået på den måde, at det hverken er en fagbog eller en forældre fortællingsbog. Den er begge dele på fornemste vis. Den handler om det at få et barn med Downs syndrom og om den viden og de erfaringer, følelser, tanker og eksistensielle spørgsmål, det afstedkommer set i otte års tidsperspektiv.

I begyndelsen tænkte Marie Haavik, når hun sang denne børnesang om ”måltrosten” for Einar, at han var den, der var god. Men over tid blev der sat spørgsmålstejn ved, om Einar skulle

nøjes med det. Kunne han ikke også være flink? Hun skriver:

”Måten vi snakker om det som er annerledes på definerer annerledesheten. Å snakke om Downs syndrom som noe vanskelig og problematisk gjør det til noe vanskelig og problematisk. Og å snakke om noen som gode, i motsetning til flinke, reduserer dem til todimensjonale figurer. Men å snakke om Downs syndrom som noe originalt, variert, noe som fremtrer ulike hos ulike barn – det gjør det spennende. Ja det kan kreve noe av forældre og omgivelser. Men det gir samtidig noe fint og lærerikt tilbake til dem. Denne språkbruken gjør syndromet komplisert, men interessant” (Haavik 2016, s. 196-197).

I bogen kommer Marie Haavik rundt om de ting, der er viktige for forældre. I teksten gives der små glimt af personlige oplevelser, men der gives også megen viktig viden til de professionelle, der møder forældre til børn som Einar eller andre børn med handicap. Jeg ser bogen som et must for læger og øvrige sundhedspersonale, pædagoger, psykologer, ergo- og fysioterapeuter etc. Den bør læses, fordi den giver unik viden

ikke alene om det at få et barn med Downs syndrom, men nok så meget om progression i forståelse og indsigt og processuelle forhold. Det er eksempelvis ikke sikkert, det er en god ide at overvælde nybagte forældre med viden om, hvilke følgetilstande en diagnose som Downs syndrom kan medføre – eller at pålægge dem alverdens træningsprogrammer inden de selv har fået et forhold til deres eget barn. Den hjælp, der skal gives, skal doseres på en måde, så det passer til den enkelte families behov – og ikke når det passer lægen eller andre fagpersoner.

”Einar er tre måneder gammel, og vi har blitt kalt inn til barnehabiliteringen på sykehuset. Vi vet ikke hvorfor, men drar dit, siden noen tydeligvis vil snakke med os.

Efter å ha ventet litt, kommer vi inn i et rom med lege, fysioterapeut og spesialpedagog. De vil at vi skal kle av Einar, så vi gjør det. Einar bliver liggende naken på en matte på gulvet, mens de tre fagpersonene klemmer ham på magen, observerer hvordan han ligger og beveger seg, og blant annet forteller oss at det er nå, mellom 4. og 6. måned, at hjernecellerne hans slutter å utvikle seg normalt” (Haavik 2016, s. 157).

Ikke underligt at moderen græd på vej hjem, og at forældrene følte sig så dårligt behandlet, at de ringede lægen op og fortalte, hvordan de havde oplevet dette møde – noget lægen var temmelig forbavset over at høre. Eksemplet er en generel påmindelse til alle fagligt kompetente om at tage vare på proces og relation og ikke blindt fokusere på sit eget vidensområde uden tanke for, hvordan det virker - hvilke former for negative kommunikative budskaber, der ligger i en faglig tilgang, hvor kommunikation og relation ikke er medtænkt.

Der kan altid gives eksempler på uheldige forløb, hvor forældre føler sig uset og deres barns kvaliteter overset. Bogen fortæller om enkelte oplevel-

ser af den karakter, men meget mere om vellykkede forløb. Vigtigheden af at fagfolk doserer deres viden på den rigtige måde og på det rette tidspunkt i forhold til den enkelte familie understreges. Det processuelle i de unikke forløb er understreget som noget, der er vigtigt at medtænke, når man som en faglig kompetent person tilrettelægger sin bistand til forældre med børn med handicap. Jeg sidder efter læsningen af denne bog tilbage med en ubehagelig fornemmelse af, at de tilbud og den opbakning forældre får i Norge er langt bedre tilrettelagt og gennemført end den, forældre modtager i Danmark, men måske tager jeg fejl?

Bogen giver små glimt af livet med Einar, men den er først og fremmest en bog på et højt fagligt niveau. I bogens kapitler

fremlægges forældreerfaringer indsamlet gennem samtaler og korrespondance med forældre til mennesker med Downs syndrom. Det omtales, hvordan syndromet er beskrevet i historien, og der fokuseres på det ”kulturelle ekko”, vi bærer rundt på, og alle de gængse myter og fordomme om netop dette syndrom, der har bevirket den samfundsmæssige opmærksomhed på syndromet og de mange muligheder for fravalg. Desuden fokuseres der på færdigheder og forventninger, sprog og kommunikation, behov og rettigheder, inkludering og skole, søskendeforhold, fagfolk og hjælpere og generelle forældreerfaringer.

”En der er god” hedder bogen. BOGEN er usædvanlig god. Den kan klart anbefales både til forældre, pårørende og ikke mindst professionelle.



»Alle har ret til et fedt højskoleophold«

Her bliver
ALLE
set og hørt

Venskaber, oplevelser og udfordringer



Slanke- linjen

Livsglæde
Spis sundt
Dyrk sjov motion

Den praktiske linje

er bl.a.
Have og Natur
Cykelværksted
IT- og
medieværksted

STU

Klar til at flytte
hjemmefra
Leve sundt og
selvstændigt

Højskole er også

Friluftsliv
Musik · Drama
Billedkunst



Djurslands Folkehøjskole

En højskole for alle · også for udviklingshæmmede

www.djfh.dk

Drammelstrupvej 15 · Tirstrup · 8400 Ebeltoft · Telefon: 87 52 91 20 · post@djfh.dk

LEV-kreds støtter børn med særlige behov i Uganda

Det blev en gribende oplevelse, da LEVs repræsentant var på skolebesøg i Entebbe for at aflevere en donation fra LEV Frederiksberg

Jeg var for nylig på projektbesøg i Rwanda og Uganda med projektleder Lisbeth Rasmussen fra LEV. I den anledning var jeg forbi en skole i Entebbe for at aflevere en donation fra LEV Frederiksberg.

Skolen er en normalskole med inklusion af børn med særlige behov. Der går 60 børn på skolen, heraf 48 med særlige behov. Børnene med særlige behov er både blinde, døve og børn med udviklingshæmning. Med på besøget var formanden Monnica, formanden for UPPID, som er den forældreorganisation, LEV har samarbejdet med siden 1999, og som LEV har støttet med adskillige projekter. Ligeledes var direktøren Ann fra UPPID med.

Vi blev modtaget af en stor flok forventningsfulde børn, og der blev givet mange "High Fives". The Headmaster, Christina, var yderst taknemmelig og stolt over, at vi skulle komme på besøg.

JOSEPHINE

Monnica fra UPPID fortalte historien om samarbejdet og støtten til skolen. Det startede i 1999 med et samarbejde med en specialskole i Danmark. Og det var under et af de første besøg i 1999, at

formanden for LEV Frederiksberg, HB- og FU-medlem i LEV, Ejvind Wilms, tabte sit hjerte til den lille pige Josephine. Josephine, der var udviklingshæmmet, og hendes mor levede under trange vilkår, og LEV Frederiksberg støttede i adskillige år Josephine. Josephine døde for en del år siden, og LEV Frederiksberg besluttede derefter at fortsætte donationen, men til den skole hvor Josephine havde haft nogle gode år.

Ejvind har sidenhen selv besøgt skolen i Uganda og doneret penge, og også sørget for at LEV-ansatte, der skulle besøge Uganda, havde donationer med til skolen. Senest var det så mig, der fik æren af at besøge skolen med en donation fra LEV Frederiksberg.

OVERRÆKKELSEN

Efter Monnicas introduktion samledes alle børn og lærere ude i skolegården, og donationen på \$ 450 blev afleveret. Der blev klappet og hujet, og der blev taget en masse billeder. Jeg loftede en lille pige med Downs syndrom op på mine skuldre, og ja, når jeg havde løftet en, så ville alle de andre også løftes, og det havde jeg måske ikke lige tænkt på. Så der blev løftet mange børn, og jeg måtte desværre også afslå over for

nogle børn, som vist ikke lige havde en realistisk ide om egen vægt, størrelse og min løftekapacitet.

Der var flere af lærerne, der godt kunne huske "Den store hvide mand fra Danmark". Ejvind er ganske vist stor, men også ud over ordets betydning et dejligt menneske med hjertet på det rette sted. I snart en menneskealder har han ikke kun kæmpet for mennesker med udviklingshæmning og deres rettigheder i Danmark gennem LEV, men også har haft et overskud til at se ud over de nære problemer – til at støtte et barn i Uganda og sidenhen en skole. Der blev sendt mange taknemmelige hilsener til Ejvind, som jeg selvfølgelig tog med hjem til ham og LEV Frederiksberg.

Det blev aftalt, at donationen skulle gå til aktiviteter og begivenheder med børnene, og direktøren for UPPID, Ann, aftalte med "The Headmaster", at der skulle tages billeder, som hun så ville sende hjem til LEV. Der blev efter en times besøg sagt et varmt farvel med mange hilsener til Danmark. Vi blev sendt afsted mod porten af en flok hujende og begejstrede børn.



Ejvind Wilms, LEV Frederiksberg, under et tidligere besøg på skolen i Entebbe.

SPAC tilbyder regionalt:



- Professionel Socialpædagogisk støtte (§85) i borgernes eget hjem.
- Aflastning tilbud f.eks i weekenderne (§85)
- Netværksgrupper, hvor man kan møde ligestillede og opbygge et netværk

Ovennævnte tilbydes enkeltvis eller i samlet forløb, alt efter den enkelte borgers behov.

Vores netværksgrupper er opdelt i følgende grupper:

- Uddannelse og beskæftigelse
- Botræning
- Personlig udvikling
- Sund kost og motion

Vi hjælper med særlige svære sager. Få den bedste service nu og i fremtiden.

Ring og få en uforpligtende snak og et tilbud.

Telefon 28 83 32 01

se mere på www.spac-kbh.dk

Højskolen i Krummerup Specialskole med 25 års erfaring

Højskolen i Krummerup er en specialskole for udviklingshæmmede unge. Hos os er der plads til forskellighed, faglig fordybelse og læring der giver livsduelighed. Kom og besøg os - vi vil glæde os til at se dig. Læs mere på krummerup.dk



Højskolen i Krummerup
Socialpædagogisk Center
Næstved Kommune
krummerup.dk

Haldagermaglevej 6
4250 Fuglebjerg
telefon 5588 2360
Krummerup@naestved.dk



**HØJSKOLEN I
KRUMMERUP**
lær & bo

GHV

En sjov og udviklende arbejdsplads i trygge rammer.

BOGBINDERI, PROJEKTVÆRKSTED, KØKKEN,
MEDIEVÆRKSTED, TEKSTIL & DESIGN

Indflydelse på eget arbejdsliv, mulighed for netværk og livskvalitet gennem sociale aktiviteter og samvær.

Gentofte Håndarbejdsværksted er en mindre arbejdsplads efter SEL § 103, hvor den enkeltes interesser og udvikling af kompetencer er i fokus. Værkstedet byder på spændende udfordringer med oplæring i håndværksmæssige og kreative færdigheder.

Læs mere på www.ghv.dk

Gentofte Håndarbejdsværksted Teglgårdsvej 21 A
2920 Charlottenlund Tlf: 39 64 29 33

Mail: ghv@ghv.dk



Sommerferie i Danmark for hele familien!

Aktiviteter

Tropisk badeland,
bowling, wellness,
legeland, sportshal
og meget mere!

Ferie hos Dayz Resorts er altid:

- ✓ Fri adgang til badeland/svømmehal
- ✓ Aktiviteter for hele familien
- ✓ Valgfri ankomst- og afrejsedag
- ✓ Slutrengøring inkluderet
- ✓ Eget feriehus
- ✓ Gratis WiFi

Se mere og book på dayz.dk eller ring på tlf. 70 23 20 30



dayz
RESORTS

Nødråb fra de handicappede over nye nedskæringer

Vi har en handicappet søn, der nu er blevet 50 år. Han bor sammen med fire andre handicappede i et rigtig godt bofællesskab i Viborg Kommune. Her har han nu boet i 25 år og de fem beboere har indtil nu haft et rigtig godt liv. De har fået den nødvendige pædagogstøtte og haft et meningsfyldt arbejde på de beskyttede værksteder i Viborg, under Trepas, Caféen og Væksthuset.

Efter kommunens voldsomme nedskæringer er vi nu i tvivl, om det gode liv kan fortsætte.

Vi har for nylig set tv-serien "De åndssvages historie – De ustyrlige" om, hvordan vi i første halvdel af det 20. århundrede og helt op til 1970'erne behandlede dem, der var født med psykiske eller fysiske handicap. Åndssvageforsorgens læger anbefalede, at disse børn blev anbragt i dertil indrettede institutioner, hvor de for de flestes vedkommende levede et kummerligt liv, og hvis de gjorde oprør, måtte de i lange perioder ligge fastspændt på dertil indrettede senge/brikse. En helt forfærdelig og uværdig behandling, som vort samfund overhovedet ikke kunne være bekendt.

Heldigvis kom der omkring 1970 en ny ledelse for Åndssvageforsorgen. Det kom til at betyde store forbedringer for de handicappede. Amterne fik opgaven at oprette små bofællesskaber på typisk fem-syv personer, placeret i lokalsamfundet. Den nødvendige pædagog-hjælp blev stillet til rådighed. Disse små bofællesskaber har i nu cirka 25 år fungeret til stor glæde for både beboere og naboer.

Så sker der det, at pr. 1. januar 2007 nedlægges amterne og kommunerne overtager stort set hele handicapområdet. Denne ændring kommer langsomt til at få stor betydning for vore handicappede.

Den væsentlige årsag til, at kommunerne valgte at overtage handicapområdet,

var økonomien. Det var hjemstedskommunerne, der havde betalt amternes omkostninger til de handicappede, og ved at de selv overtog området, så de allerede dengang muligheden for at skære omkostningerne ned. Det er det, vi nu ser konsekvensen af.

Nu er kommunerne ved at ødelægge den fine model, som amterne opbyggede ved udflytningen til lokale bofællesskaber. Udgifterne til handicapområdet beskæres hvert år med et betydeligt beløb. Det betyder, at pædagoger bliver opsagt og hjælpen til de handicappede reduceres til et minimum.

Et nyt bofællesskab i Viborg Kommune er senest bygget til 12 beboere. Der er ikke ansat nye pædagoger til de 12 beboere, men pædagogerne fra allerede beskårne bofællesskaber skal tage over. 12 beboere i et bofællesskab bliver også uoverskueligt, både internt for beboerne, og naboerne vil ikke turde involvere sig her. En institution til cirka 60 handicappede, hvoraf mange er autister, er inden for de seneste år bygget i Viborg. En udvikling, der bekræfter, at vi nu er på vej tilbage til institutionstyper, der var gældende under Åndssvageforsorgen. Meget uhyggeligt at tænke på.

Et nyt ord er trængt ind i vort samfund. Det er ordet 'inklusion'. Svage elever skal nu inkluderes i almindelige folkeskoleklasser, hvor de fleste med psykisk handicap vil blive tabere og ikke vil få lært det, de ville kunne opnå i den gode specialklasse. Kommunerne ser sparemuligheder i inklusion.

Inklusion forsøges nu også indført på voksen-handicapområdet, hvor det betyder, at de handicappede forsøges integreret i vore virksomheder som for eksempel flaskedrenge og gå-til-hånde personer. Det vil for mange af de handicappede betyde, at de ikke får den sociale støtte, de har så meget behov for, og let kan blive udsat for forskellige former for udnyttelse.

Problemet med inklusion er meget godt belyst i en artikel i Kristeligt Dagblad d. 4. april i år. Artiklen hedder: Handicappede er lykkeligst med andre handicappede. Indholdet i artiklen er begrundet i ny forskning fra Institut for Psykologi, Københavns Universitet. Det er lektor, dr. med. Jesper Herup Dammeyer, der forsker i handicap og sociale relationer, der har undersøgt selvværdet hos et stort antal hørehæmmede, autister og mennesker med psykiske handicap.

Jesper Herup Dammeyer siger: Tidens ligebehandlingsmodel er naiv og kritisk. Ifølge mine studier har handicappede, der tilbringer mindre tid med familie og mere tid med ligestillede, et mere lykkeligt liv.

Jesper Herup Dammeyers forskning og hans konklusion er helt i tråd med vore erfaringer igennem 50 år som forældre til en handicappet søn.

Social- og indenrigsminister Karen Ellemann siger til Kristeligt Dagblad, at forskningsresultaterne, der peger i en helt anden retning, end den man arbejder mod i ministeriet, overrasker hende meget. Det kan kun være fordi, hun ikke kender tilstrækkeligt til det liv, vore handicappede lever.

For at redde det gode liv for vore handicappede er det i sidste øjeblik, det offentlige ændrer politik på handicapområdet og stopper de urimelige nedskæringer. Ligeledes er det vigtigt, at kommunerne stopper med den ufornuftige inklusion af vore handicappede i folkeskolens almindelige klasser, men i stedet bevarer vore gode specialklasser.

Det er vigtigt, at pårørende og politikere, der vil vore handicappede det bedste, nu står sammen om at bevare de gode forhold for vore handicappede, som vi har opbygget over mange år.

Høstgudstjeneste for udviklingshæmmede

28. september 2016 kl. 14 i Budolfi Kirke i Aalborg



I Aalborg Stift vil vi gerne invitere til høstgudstjeneste for udviklingshæmmede i vores domkirke, Budolfi Kirke. Vi håber, at mange udviklingshæmmede og deres pårørende i Nordjylland har lyst til at deltage i gudstjenestefejringen. Her er livsglæde og fællesskab i centrum.

Efter gudstjenesten er der kirkekaffe og kage i Folkekirkens Hus.

Tilmelding (af hensyn til kaffebord) til:
Religionspædagogisk konsulent i Aalborg stift,
Anna Døssing Gunnertoft
email: adje@km.dk, tlf. 96341921.
inden d. 31 august.

Besøg AROS Aarhus Kunstmuseum og oplev den store skulptur *Boy*, gå en runde i *Your rainbow panorama*, se de enestående 9 rum med nutidskunst samt de øvrige gallerier og særudstillinger.

I Art Café og AROS FOOD HALL kan nydes en friskbrygget kop kaffe eller lækker anretning og i AROS Shoppen er der rig lejlighed for shopping.

Tirsdag - søndag kl. 10-17, onsdag kl. 10-22, mandag lukket

www.aros.dk

Aut. VVS-installatør

LARS LYKKEGAARD ApS

Silkeborgvej 595 A • 8220 Brabrand
Mobil 21 21 77 00 • Tlf. 86 25 75 95
Fax 86 25 75 94
E-mail: lars@larslykkegaard-vvs.dk
www.larslykkegaard-vvs.dk



 VVS garanti



Center for
Senhjerneskade

Center for Senhjerneskade,
Region Syddanmark
Med afdelinger i Kolding og Kingstrup

Højt specialiseret bo- og dagtilbud til voksne med senhjerneskade
Helhedsorienteret indsats med udgangspunkt i borgerens ønsker
og behov

Sjællandvej 3-7 – 6000 Kolding – Telefon 9944 2600
Fredehjemsvej 2 – 5591 Gelsted – Telefon 9944 2700
E-mail: cfs@rsyd.dk
www.cfs.rsyd.dk

**INNOVATIVE
ETIKETLØSNINGER**



Vi er en førende europæisk etiketleverandør
til en række producenter inden for bl.a.
pharma-, kemisk-/tekniske- og personlig
pleje-produkter samt promotion m.m.
Kontakt os for yderligere information.



CCL LABEL A/S
Tjærbyvej 90
8930 Randers NØ

Tlf. 87 10 87 10
mail.randers@cclind.com
www.cclabel.dk



KRØYER PEDERSEN
STATSAUTORISERED E REVISORER

Hostrupsvej 4 • 7500 Holstebro • Tlf. 9610 6161
Torvegade 2 • 7600 Struer • Tlf. 9684 2000
Harbogade 51 • 6990 Ulfborg • Tlf. 9749 1366

Navigatio

Har du et barn

med autisme, ADHD eller udviklingshæmning?

Er det en udfordring at få hverdagen til at hænge sammen?
Er det svært at navigere i samarbejdet med det offentlige
og skolen?

Navigatio kan være med til at skabe overblik,
reducere stress, målrette indsats og tydelig-
gøre jeres hverdag for samarbejdspartnere.

Kontakt mig og få en uforpligtende snak
om jeres situation og hvordan jeg evt.
kan jeg hjælpe jer.

Se mere på
www.hanskastbjerg.dk
60 54 00 74



Heragården - et § 107 botilbud

- for unge med særlige behov.
- personlig udvikling og botræning
- 13 beboere mellem 18 og 35 år
- kom og bliv klar til at bo selv
- støtte til uddannelse / job på særlige vilkår
- socialt fællesskab



Tlf.: 96 27 31 00

Find os på www.heragaarden.dk

Vi arbejder ud fra de kristne livsværdier
med ligeværdighed og næstekærlighed



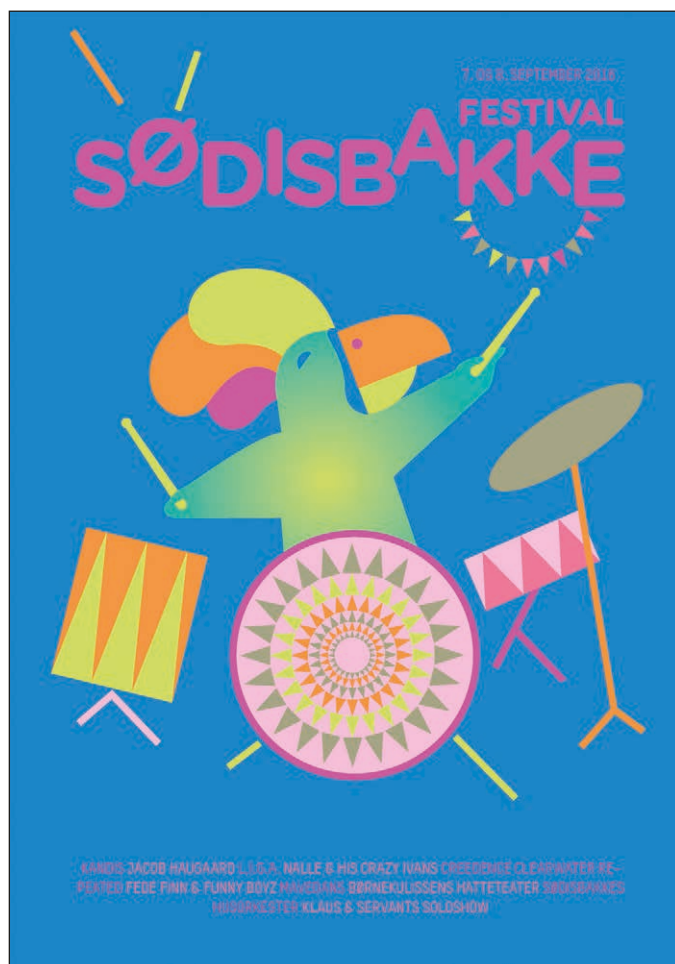
**Vi ønsker alle
en skøn festival**
– nyd fællesskabet!

 **Skanderborg**
Kommune

*Vi ønsker et humant
arbejdsmarked for alle.*



www.nnf.dk



KEMP & LAURITZEN

EL-INSTALLATION

RØR / VVS

VENTILATION

TEKNIKENTREPRISER

Roskildevej 12
2620 Albertslund
Tlf: 4366 8888
kemp-lauritzen.dk

Udviklingshæmning og synshandicap

Bofællesskaberne Inge og Sofie Marie
– Ringsted

www.mariehjem.dk/ingesofie
Mail: ingesofie@mariehjem.dk



Bofællesskaberne Inge og Sofie Marie er for unge/voksne med udviklingshæmning og synshandicap, samt moderat fungerende med Autisme spektrum forstyrrelser (ASF) og eventuelle ledsagende udviklingsforstyrrelser og/eller psykiatriske overbygninger.

Det er vores mål, at skabe rammerne for et trygt og meningsfyldt liv samt vedligeholde og videreudvikle livskompetencer således, at beboerne på sigt behøver mindre støtte i hverdagen.

Vi råder over 36 lejligheder fordelt på 2 huse med hver deres målgruppe, oprettet som 2 bo-afdelinger efter Almenboliglovens §5 105, stk. 2 samt 110, stk. 2 og 4.

Ringsted kommune har godkendt Bofællesskaberne som et privat tilbud og drives som en non-profit selvejende institution under Fonden Mariehjemmene. – Beboerne modtager støtte efter §§ 83, 85 og 87 i SEL.

Landsforeningen
LEV



ÅRS REGNSKAB 2015

UDVIKLING FOR UDVIKLINGSHÆMMEDE

Årsregnskab 2015

RESULTATOPGØRELSE		
	2015 kr.	2014 kr.
INDTÆGTER		
Modtagne midler		
Kontingentindtægter	1.808.725	1.802.552
Arv	4.524.692	8.541.268
Tips-Lotto	4.089.035	4.218.366
Momskompensation	731.904	-257.078
Øremærkede midler	15.762.757	16.233.320
Andre modtagne midler	819.941	595.326
Modtagne midler i alt	27.737.054	31.133.754
Salg og tjenesteydelser	1.596.197	1.624.011
Avance forsikringsområdet	5.425.515	5.328.797
Ejendomsindtægter	24.156.699	24.291.392
Øvrige indtægter	234.614	260.891
Indtægter i alt	59.150.079	62.638.845
UDGIFTER		
Husleje m.v.	-2.108.702	-2.140.105
Kontorhold	-1.646.771	-1.573.959
Tjenesteydelser og gebyrer	-2.284.150	-2.229.531
Anskaffelser og vedligehold	-298.880	-604.522
Ejendomsudgifter excl. prioritetsrenter	-7.277.983	-5.546.775
Møde, rejse og repræsentationsudgifter	-923.922	-995.791
Kontingentandel til kredse	-594.022	-591.349
Forbrug øremærkede midler	-15.762.757	-16.233.320
Personaleudgifter	-11.845.684	-12.995.728
Andre udgifter	-1.512.353	-433.330
Udgifter i alt	-44.255.224	-43.344.410
Driftsresultat før finansielle poster	14.894.855	19.294.435
Finansielle indtægter	177.193	291.483
Finansielle udgifter	-8.179.111	-10.556.938
Resultat før salg af ejendomme	6.892.937	9.028.980
Resultat ved salg af ejendomme	-2.352.638	437.342
Årets resultat landskontoret	4.540.299	9.466.322
Driftsresultat i lokalkredse	2.209	-100.327
Årets resultat i alt	4.542.508	9.365.995
Som fordeles således :		
Overført til henlæggelser	3.400.000	6.500.000
Overført til/fra frie midler	1.140.299	2.966.322
Overført til lokalkredse	2.209	-100.327
I alt	4.542.508	9.365.995

Årsregnskab 2015 fortsat

BALANCE PR. 31. DECEMBER 2015

		2015 kr.	2014 kr.
AKTIVER			
Anlægsaktiver			
Materielle anlægsaktiver			
Ejendomme		256.837.225	271.986.521
Finansielle anlægsaktiver			
Aktiver i lokalkredse (excl. tilgodehavende i kredsbank)		20.603.246	21.618.975
Værdipapirer			
Efterfinansieringslån egne ejendomme	552.883		735.287
Gælds- og pantebreve	3.175.278	3.728.161	2.327.944
Legatmidler			
Legatmidler til legater med rentenydere	2.038.087		2.077.694
Legatmidler til særlige formål	1.833.476	3.871.563	4.275.205
Anlægsaktiver i alt		285.040.195	303.021.626
Omsætningsaktiver			
Tilgodehavender			
Debitorer	138.414		258.874
Tilgodehavender	3.930.194		2.652.650
Øvrige aktiver i ejendomme	3.662.179		3.582.070
Periodeafgrænsningsposter	985.810		385.874
Deposita	313.353		276.405
Mellemregningskonti	1.466.328		4.963.371
Øremærkede midler fremført	2.332.085	12.828.363	6.504.701
Likvide beholdninger		8.328.911	6.795.875
Omsætningsaktiver i alt		21.157.274	25.419.820
Aktiver i alt		306.197.469	328.441.446

Årsregnskab 2015 fortsat

BALANCE PR. 31. DECEMBER 2015

	2015 kr.	2014 kr.
PASSIVER		
Egenkapital fri:		
Egenkapital fri	14.668.525	13.528.226
Egenkapital i lokalkredse	28.903.450	28.900.460
Egenkapital bunden/disponeret:		
Henlæggelser	18.310.308	14.618.306
Legatmidler til legater med rentenydere	2.038.087	2.077.695
Legatmidler til særlige formål	1.833.476	4.275.204
Egenkapital i alt	65.753.846	63.399.891
Hensættelser		
Hensættelser i lokalkredse	220.518	238.810
Hensættelse vedrørende Rentemestervej	18.780.076	19.171.328
Hensættelser i alt	19.000.594	19.410.138
Gæld		
Gæld i lokalkredse	1.506.830	1.566.315
Langfristet gæld:		
Prioritetsgæld	189.241.646	204.610.142
Bankgæld	5.045.877	10.978.036
Kortfristet gæld:		
Prioritetsgæld til kortfristet forfald	7.502.554	7.710.133
Øvrige gældsposter i ejendomme	8.307.341	8.505.267
Diverse kreditorer	4.493.000	2.543.540
Skyldige lønomkostninger	3.013.696	3.213.283
Øremærkede midler	2.332.085	6.504.701
Gæld i alt	221.443.029	245.631.417
Passiver i alt	306.197.469	328.441.446
Eventualforpligtelser		
Sikkerhedsstillelse		

Ledelsesberetning

Landsforeningen LEVs samlede aktiviteter udviser for 2015 et overskud på 4,5 mio.kr., hvilket er 4,9 mio.kr. mindre end i 2014. Landsforeningen LEVs ledelse er meget tilfreds med resultatet, blandt andet fordi foreningen i 2015 har konsolideret sig markant på ejendomsområdet, og fordi 4 mio.kr. af det mindre overskud kan henføres til et fald i indtægterne fra arv. Ledelsen vil fortsat have fokus på arbejdet med økonomien, således at landsforeningen bliver endnu bedre rustet til at arbejde for en forbedring af livsvilkårene for mennesker med udviklingshæmning og deres pårørende.

Landsforeningens kommune- og fælleskommunekredse udviser et overskud i 2015 på i alt 2 t.kr. Underskuddet i 2014 var 100 t.kr. Ultimo 2015 havde kredsene en samlet egenkapital på 28,9 mio. kr. Der er overvejelser i foreningen om at øge synligheden og effekten af de lokale arbejder, både i forhold til medlemsaktiviteter og kommunalpolitisk, hvilket skal ses i sammenhæng med, at en stor del af livsvilkårene for Landsforeningen LEVs målgruppe med kommunalreformen fastlægges i kommunerne.

Landsforeningen LEV eksklusiv kredse havde i 2015 et samlet overskud på 4,5 mio.kr. De ekstraordinære poster udviste et underskud på 2,4 mio.kr. Der blev i 2015 solgt fire ejendomme og erhvervet én, hvilket gav et regnskabsmæssig nettoindtægt på 2,0 mio.kr., mens regnskabsmæssige korrektioner ved tidligere solgte ejendomme gav en indtægt på 0,6 mio.kr. Disse ekstraordinære indtægter blev mere end modsvaret af, at der i 2015 blev afsat 5,1 mio.kr. til forventet tab ved salg af tomme ejendomme. Dette er en af hovedforklaringerne på, at foreningens overskud faldt fra 2014 til 2015.

Landsforeningen LEVs ordinære 2015-resultat (eksklusiv ekstraordinære poster og eksklusiv kredse) er således et overskud på 6,9 mio.kr., hvilket er 2,1 mio.kr. mindre end i 2014. Ses der bort fra et fald på 4 mio.kr. i indtægter fra arv, fremstår en resultatmæssig forbedring fra 2014 til 2015 på 1,9 mio.kr. Ledelsen konstaterer med glæde, at provenuerne på ejendoms- og forsikringsområderne steg, at den nationale projektportefølje var markant i 2015, og at udgifterne til basisfunktioner faldt. Allermest glæder ledelsen sig dog over det omfattende aktivitetsniveau i 2015.

Landsforeningen LEV anvender årets overskud til at konsolidere økonomien med en henlæggelse til vedligehold m.v. af ejendomme, ligesom foreningen disponerer dele af overskuddet til at styrke kredsens lokalpolitiske arbejde og til at gennemføre en række lokale debatarrangementer med afsæt i en dokumentarserie om de "De Åndssvages Historie".

Nedenfor gives en detaljeret gennemgang af de indtægts- og udgiftsmæssige effekter på de forskellige områder i Landsforeningen LEVs landskontor.

Det skal nævnes, at ikke alle aktiviteter og opgaver omtales – for eksempel er arbejdet med konkrete projektsøgninger, foreningens deltagelse i internationale samarbejdsorganer og på Folkemødet på Bornholm samt indgåelse af en ny overenskomst for de ansatte i Landsforeningens sekretariat ikke yderligere berørt.

GENEREL INTERESSEVARETAGELSE

Den Generelle Interessevaretagelse omfatter arbejdet i landsforeningens politiske organer (Forretningsudvalg, Hovedbestyrelse og de nedsatte udvalg) samt understøttelse af LEVs kommunekredse og tilknyttede foreninger.

Området omfatter også de mange initiativer, som Landsforeningen tager for at påvirke Folketing, regioner og kommuner til at give mennesker med udviklingshæmning og deres familier bedre vilkår, herunder netværksdannelse med politiske og administrative beslutningstagere samt deltagelse i den offentlige debat.

I 2015 var nettoudgiften på den Generelle Interessevaretagelse 0,3 mio. kr. mindre end i 2014. Indtægten på området steg med 0,1 mio.kr. De øvrige driftsudgifter var i 2015 0,2 mio.kr. højere end i 2014, mens lønudgiften faldt med 0,4 mio. kr., idet personalet i 2015 har brugt mere tid end i 2014 på KLAP, "Vær med"-kampagnen", tema-konference om ledsagelse og andre aktiviteter med ekstern finansiering (se nedenfor). De eksternt finansierede aktiviteter understøtter Landsforeningens LEVs formål og arbejde, og den Generelle Interessevaretagelse er mere end fastholdt i 2015, når "bidraget" fra de eksternt finansierede aktiviteter lægges til det ressourceforbrug, der regnskabsføres på den Generelle Interessevaretagelse.

I 2015 fortsatte det generelle pres på livsvilkårene for mennesker med udviklingshæmning og deres pårørende. Skiftende ministre erkender, at den kommunale forvaltning i flere tilfælde er i modstrid med lovgivningen og dens intentioner, men henviser til det kommunale selvstyre og udtrykker håb om, at kommunerne ændrer praksis, uden at ministrene tager formelle skridt. Parallelt hermed bliver kommunernes økonomiske rammer reduceret, i 2015 med det såkaldte omprioriteringsbidrag, hvor det ikke er nævnt, at den planlagte tilbageførsel skal tilgodese handicapområdet. Et yderligere eksempel på, at der gives incitamenter til kommunerne



om at ændre praksis overfor mennesker med udviklingshæmning er ændringen i 2015 af refusionsreglerne mellem stat og kommunerne med hensyn til faste ydelser, der for eksempel betyder, at kommunens udgift ved en førtidspension bliver højere.

Der er således rigtigt mange gode grunde til, at landsforeningen er synlig. I 2015 er omtalen i webartikler af Landsforeningen LEV 1,25 % højere end i 2014, hvilket var 16,8 % mere end i 2013, hvilket igen var 18,1 % højere end i 2012. Der lægges mærke til Landsforeningen LEV og vores indsats. Landsformanden citeres ofte i de landsdækkende medier, LEV Bladet har en markant rækkevidde, og Landsforeningen LEVs hjemmeside er meget besøgt. For at fastholde og gerne udbygge "besøgstallet" på hjemmesiden blev der i februar 2015 lanceret en ny version. Siden design tilpasser sig automatisk til smartphones og tablets, ligesom den nye hjemmeside har markant forbedrede funktioner, der for eksempel smidiggør referencen til beslægtede artikler og etablering af indholdsmæssige temaer.

En stor del af livsvilkårene for mennesker med udviklingshæmning og deres pårørende fastlægges i kommunalt regi, hvor Landsforeningen LEV vil være endnu mere synlig. En løbende, kvalificeret dialog med kommunalpolitikere og ledende embedsmænd kan være vejen til at skabe bedre kendskab til mennesker med udviklingshæmning og en erkendelse af, at disse borgere skal have ordentlige livsvilkår. Landsforeningen LEV ansatte derfor i starten af 2014 yderligere en organisationskonsulent, hvilket i 2015 er fulgt op med en beslutning om at oprette en ny stilling som organisationskonsulent med særligt fokus på understøtning af kredsens foreningspolitiske arbejde. Samtidig hermed fastholdes indsatsen på det nationale plan, ligesom det i 2015 blev besluttet, at den nationale og lokale indsats skal koordineres om såkaldte fokussager (udfyldes nedenfor).

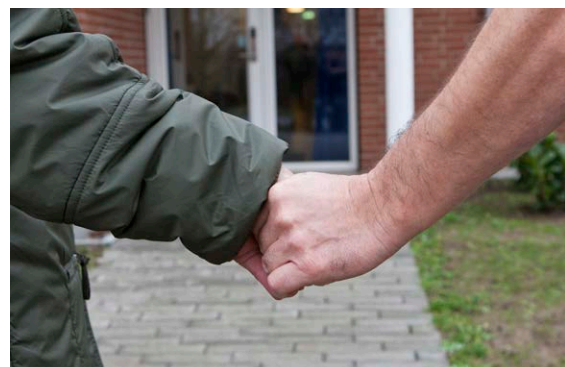
Landsforeningen LEV har i 2015 haft særligt fokus på følgende seks foreningspolitiske temaer:

1. Servicelovens voksenbestemmelser
2. Retten til støtte og pædagogisk ledsagelse

3. Forældrebetaling og udviklingspotentialer blandt børn med udviklingshæmning og andre handicap
4. Forsorghistorien
5. Tildeling af førtidspension
6. Den særligt tilrettelagte ungdomsuddannelse

Ad 1. Servicelovens voksenbestemmelser. Den daværende socialminister Manu Sareen fremlagde i slutningen af 2014 et lovforslag, der flere måder ville være et tilbageskridt for mennesker med udviklingshæmning. Landsforeningen LEV tog meget aktivt del i den intense debat om lovforslaget, som fandt sted i perioden frem til høringsfristens udløb den 20. januar 2015. LEVs fokus i debatten var at illustrere de negative konsekvenser, som især forslaget om indførelse af en såkaldt tilbudsvifte ville få for en stor gruppe voksne med udviklingshæmning. LEV bidrog i den forbindelse afgørende i diverse medier, herunder flere landsdækkende. Socialministeren trak lovforslaget tilbage ved høringsfristens udløb. Den nye regering har varsloet, at man ønsker at ændre Serviceloven, og Landsforeningen LEV opretholder sit beredskab på sagen.

Ad 2. Pædagogisk ledsagelse. I oktober 2014 slog Statsforvaltningen fast, at den mangeårige praksis med opkrævning af brugerbetaling for pædagogisk ledsagelse var lovstridig, og at de ulovligt opkrævede beløb skulle tilbagebetales. Kommunernes Landsforening (KL) valgte imidlertid, at indbringe udtalelsen for Indenrigsministeriet. En række kommuner brugte dette som begrundelse for ikke at påbegynde tilbagebetalingen. Først i februar 2016 kom Indenrigsministeriet med sin udtalelse i sagen, hvilket bekræftede Statsforvaltningens oprindelige udtalelse. Landsforeningen LEV følger udviklingen.





” Er det ok at bo på plejehjem som 23-årig med gamle mennesker omkring sig - mennesker som er ved at afslutte livet?”

” Er det ok, at et ungt menneske ikke kan få en toiletstol, fordi 'han alligevel bruger ble?'”

Jeg bliver både ked af det og frustreret, når jeg tænker på fremtiden

Det er sjældent, at unge med store handicap bliver sidestillet med 'almindelige' unge, når det handler om helt dagligdags menneskerettigheder som at have indflydelse på eget liv, uddannelse, venner og ordentlige boligforhold.

Jeg synes, at der er alt for mange eksempler på, at der ikke prioriteres ordentlig støtte til de unge:

Er det ok at bo på plejehjem som 23-årig med gamle mennesker omkring sig - mennesker som er ved at afslutte livet?

Er det ok, at et ungt menneske risikerer at sidde inden døre hele weekenden (eller endnu værre - have 'liggedage') uden nærværende aktivitet - og måske blive medicineret for besværlig 'uro'?

Er det ok, at et ungt menneske ikke kan få en toiletstol, fordi 'han alligevel bruger ble'?

Er det ok, at et ungt menneske ikke kan komme til en fritidsaktivitet, fordi der ikke er ledsagetimer nok?

Er det ok, at et ungt menneske fratages hjælpen til at lave sin egen mad og henvises til mikromad fra centralkøkkenet?

Jeg bliver både ked af det og frustreret, når jeg tænker på fremtiden, hvis udviklingen i retorik og økonomisk prioritering fortsætter.

Pernille Jøllinggaard,
mor til Frederikke på 20 år

Er hjælpen til mennesker med udviklingshæmning kernevelferd?

I LEV er vi ikke i tvivl - selvfølgelig er det at tage sig ordentligt af handicappede kernevelferd. Alligevel har vi de senere år været vidne til voldsomme besparelser på handicapområdet. Besparelser, som har ramt hårdt, og som vi frygter vil fortsætte med øget styrke de kommende år, når kommunernes økonomi strammes endnu mere.

Udviklingen går den helt forkerte vej. Støt LEV, så vi kan få udviklingen tilbage på sporet. Det kan du gøre enten ved at blive medlem eller ved at give et bidrag.

Bidrag til LEV er fuldt fradragsberettigede. Læs mere på lev.dk. Du kan også give et bidrag via MobilePay eller Swipp på 3044 9158.



Landsforeningen LEV har i en længere periode argumenteret for – over for skiftende ministre, i medierne mv. – at fjerne de regler i Serviceloven, der er med til at udelukke mange mennesker med udviklingshæmning fra at få tildelt 15 individuelle ledsagelsestimer månedligt. Sidst i maj 2015, behandlede Folketinget et beslutningsforslag om at give alle mennesker med ledsagelsesbehov en rettighed til ledsagelse – uanset om der er brug for socialpædagogisk bistand i forbindelse med ledsagelsen eller ej. Forslaget blev ikke vedtaget, idet Socialdemokratiet, Venstre, Det Radikale Venstre og Liberal Alliance ikke gav deres støtte.

I oktober 2015 udsendte Ankestyrelsen to nye principafgørelser, der slog fast, at mennesker med udviklingshæmning kan tage deres socialpædagogiske

støtte med på ferie og udflugter. Kommunale serviceniveauer, der lukker af for den slags ledsagelse, blev dermed kendt klart lovstridige. Dette har Landsforeningen LEV argumenteret for under hele den langvarige debat om ledsagelse, brugerbetaling, ferie og fritid. Principafgørelserne var et vigtigt skridt i den rigtige retning, men deres effekt vil fortsat afhænge af den faktiske retssikkerhed for mennesker med udviklingshæmning i den kommunale forvaltning. Landsforeningen LEV følger også her udviklingen.

Ad 3. Forældrebetaling og udviklingspotentiale for børn med udviklingshæmning og andre handicap. En gruppe forældre med døgnanbragte børn med handicap i Aarhus skabte henover årsskiftet 2014/15 en mediestorm om den voldsomme forældrebetaling, som kommunen var begyndt at opkræve. Sagen tog udgangspunkt

i en afgørelse fra Ankestyrelsen, som noget forenklet siger, at kommunen kan opkræve forældrebetaling for børn i døgninstitutioner, hvis anbringelsen ikke har udpræget behandlingssigte. Aarhus Kommune påstod i forlængelse heraf, at hele 72 pct. af børnene i døgntilbuddene ikke havde udsigt til "udvikling af ikke ubetydeligt omfang", og at disse børn alene var anbragt for at modtage pleje og omsorg. Følgelig sendte Aarhus Kommune opkrævninger på helt op til 4.300 kr. om måneden til en række forældre. Landsforeningen LEV rettede sammen med Spastikerforeningen henvendelse til både borgmesteren for Aarhus Kommune og til den daværende socialminister om sagen, og deltog i den intense offentlige debat om emnet, blandt andet med annoncer i landsdækkende dagblade. Selve forældrebetalingssagen endte med, at forældrene fik medhold i ankesagen. Debatten fik dog en bredere effekt, da den omhandlede principielle spørgsmål i relation til menneskesyn og prioritering af de mest skrøbelige borgere med handicap. Folketingets Socialudvalg drøftede sagen i maj 2015, hvorefter der blev iværksat en undersøgelse af kommunernes praksis på området. Landsforeningen LEV følger dette.

Ad 4. Forsorghistorien. I marts 2015 offentliggjorde Svendborg Museum den omfattende forskningsrapport "Anbragt i historien" om det danske samfunds behandling af udsatte og sårbare mennesker i perioden 1945 til 1980. Rapporten var resultat af en debat om, hvorvidt der skulle gives en officiel undskyldning til mennesker, som havde været anbragt i fortidens Åndssvageforsorg. Debatten tog båndt andet udgangspunkt i en række kritiske artikler i Kristeligt Dagblad i september 2010, som blandt andet beskrev, hvordan der helt frem til starten af 1980'erne blev foretaget såkaldte 'hvide snit' på børn med udviklingshæmning. Debatten endte med, at der blev opnået politisk enighed om at igangsætte et forsknings- og formidlingsprojekt om det danske samfunds behandling af udsatte og sårbare mennesker i perioden 1945 til 1980. Et forslag som LEV havde bragt på banen.

Rapporten fra Svendborg Museum indeholder en imponerende gennemgang og analyse af den behandling, som det danske samfund gav sine mest udsatte medborgere i perioden fra 1945 til 1980. Ved sin offentliggørelse gav rapporten anledning til betydelig omtale i landsdækkende dagblade mv. LEV har efterfølgende blandt andet anvendt rapporten til at sætte en kritisk dagsorden om den aktuelle udvikling i behandlingen af mennesker med udviklingshæmning. I den aktuelle social- og handicappolitik er det således muligt at identificere en række områder, hvor udviklingen peger bagud i historien.

Rapporten "Anbragt i historien" har bidraget med væsentlig viden til dokumentarserien "De Åndssvares Historie", som Danmarks Radio på DR-K viste henover jul/nytår 2015. Landsforeningen LEV medfinansierede dokumentarserien sammen med FOA og Socialpædagogernes Landsforbund (SL). Samarbejdet med de to fagforeninger fortsætter i 2016 i form af fælles debatarrangementer, hvor dokumentarserien vises med efterfølgende debat om, hvordan det i dag står til med livsvilkårene for det brede spektrum af mennesker med udviklingshæmning.



Ad 5. Førtidspension. Ankestyrelsens statistik viser, at antallet af tildelinger af førtidspension til mennesker med udviklingshæmning fortsat ligger under det halve af niveauet før førtidspensions- og fleksjobreformen fra 2012. Flere ministre har udtalt, at mennesker med handicap ikke skal fastholdes på kontanthjælp eller i nyttesløse ressourceforløb. Dette har dog (endnu) ikke haft den store effekt. Stort set alle unge med udviklingshæmning kan ikke

blive selvforsørgende på almindelige arbejdsmarkedsvilkår, og arbejdsgiverne vil ikke ansætte dem på fleksjobvilkår. De manglende tildelinger af førtidspensionen kom igen i mediernes i starten af 2016 under debatten om det såkaldte "moderne kontantloft". Politikerne fra flere af Folketingets partier gentog, at mennesker med handicap skal have førtidspension – Landsforeningen LEV har gjort førtidspension til sin første fokussag (se herom nedenfor), sådan at kommunerne bliver fastholdt på landspolitikernes udtalelser.

Ad 6. Den særligt tilrettelagte ungdomsuddannelse (STU). Landsforeningen LEV deltog i 2015 i møder med Undervisningsministeriet og Beskæftigelsesministeriet om udformning af et nyt kompetencebevis. I den forbindelse fremførte Landsforeningen blandt andet, at kompetencebeviset skal være mere anvendeligt og "ærligt" i forhold til vurdering af den unges reelle arbejdsformåen og sandsynlige forsørgelsesgrundlag, som for langt de fleste unge med udviklingshæmning vil være førtidspension (se ovenfor). Landsforeningen LEV holder også øje med tendensen til, at flere og flere unge er på kontanthjælp, mens de tager deres STU, hvor tilgangen er, at unge med udviklingshæmning skal have førtidspension, når de fylder 18 år.

Det er ti år siden, at beslutningsforslaget til STU'en blev vedtaget. Landsforeningen LEV har i den forbindelse bedt en ekstern konsulent, der var af en af uddannelsens "fødselshjælpere" om at forfatte rapporten "Ti år med STU". Foreningen betaler for udarbejdelsen, men har givet konsulenten fuld frihed i forhold til indholdet. Det er hensigten, at rapporten skal anvendes i Landsforeningen LEVs videre arbejde i forhold til STU'en.

Hovedbestyrelsen nedsatte i slutningen af 2014 et udvalg, der skulle se nærmere på relationen og opgavefordelingen mellem landsforeningen, kredsene og medlemmerne, herunder også i forhold til indtægtsgenerering og medlemsrekruttering. Relationsudvalget fremlagde den 26. september 2015 sin rapport med en række anbefalinger til Hovedbestyrelsen. Anbefalingerne er

indarbejdet i Arbejdsprogram 2016 og omfatter blandt andet, at foreningen fremadrettet arbejder med fokussager, hvor landsforeningens og kredsens indsatser koordineres om en konkret sag, at kredsens politiske arbejde skal styrkes, og at de mere medlemsrettede aktiviteter tydeligere adskilles fra den lokalpolitiske interessevaretagelse.

Hovedbestyrelsen besluttede på mødet den 26. september endvidere at oprette en ny stilling som organisationskonsulent med fokus på at understøtte kredsene i deres lokalpolitiske arbejde, mens kredsene af en anden konsulent understøttes i forhold til medlemsaktiviteter og -hvervning. Foreningen har nu tre organisationskonsulenter, hvilket udtrykker en bevidst satsning på større lokal synlighed i erkendelse af, at en stor del af livsvilkårene for mennesker med udviklingshæmning og deres pårørende bestemmes i kommunalt regi. Denne satsning er mulig som følge af en god økonomi, hvor blandt andet indtægter fra arv kanaliseres til styrkelse af foreningens arbejde.

Landsforeningen afholdt i marts 2015 den tredje kredscamp i sin historie. Mere end 100 frivillige fra kredsene og fra de tilsluttede foreninger drøftede flere af de udfordringer, som mennesker med udviklingshæmning og deres pårørende møder. Der var igen stor tilfredshed med arrangementet. I forlængelse af Relationsudvalgets arbejde er det besluttet, at der fra 2016 årligt gennemføres to kredscamps, og at indholdet mere entydigt skal centreres om den valgte fokussag og andre foreningspolitiske problemstillinger.

Hvert år afholdes i hver region fire regionale møder. Også her udveksles erfaringer på tværs af kommunekredse, og kredsene hører om drøftelserne i Hovedbestyrelse og Forretningsudvalg, ligesom de giver input til kommende møder i de nævnte fora. I forlængelse af Relationsudvalgets anbefalinger får de regionale møder et mere entydigt fokus på det foreningspolitiske arbejde, mens de mere medlemsrettede aktiviteter koordineres i andet regi.

Efteråret 2015 bar præg af tre større arrangementer. Den 27. oktober afholdt

Landsforeningen LEV formidlingskonference om KLAP. Her blev det markeret, at mere end 1.000 mennesker med udviklingshæmning og andre kognitive handicap via projektet havde fået "job på særlige vilkår", hvilket tidligere var kendt som "skånejob". Konferencen blev en stor succes med betydelig mediebevågenhed, herunder også på landsdækkende TV. Den gennemgående fortælling var, at både mennesker med udviklingshæmning og deres kolleger i virksomhederne har stor værdi af inklusion på arbejdsmarkedet.

Den 6. november 2015 afholdt Landsforeningen LEV temadag om ledsagelse. Næstformanden for SL var indbudt til at drøfte den manglende tildeling af pædagogisk deltagelse med en bred skare af tillidsfolk fra landsforeningens kredse og tilsluttede foreninger. Drøftelserne kom til at omhandle flere aspekter ved livet i botilbud, og det blev erkendt, at de lokale kræfter – fra LEV og fra SL – med fordel kan lave alliancer. Arrangementet blev finansieret af de midler, som landsformanden i 2014 modtog fra Den Georgbruunske Fond og gav videre til landsforeningen ved sin udnævnelse til "sympatisk kværlant", hvor udnævnelsen netop var begrundet med landsformandens sobre kritik af den manglende ledsagelse.

Den 11. november 2015 holdt Landsforeningen LEV landskonference med temaet Inklusion hele livet. Arrangementet blev båret af faglige og personli-

ge indlæg om inklusion i skole, fritidsliv, arbejdsliv, boliger etc. Tydeligst står nok, at såkaldt inklusion kun opstartes, når det giver en kommunal besparelse, mens de borgere, der har større støttebehov bliver mere og mere isolerede i institutionslignende parallelsamfund, hvor de end ikke får den nødvendige pædagogiske ledsagelse til gøremål uden for botilbuddet. Forfatteren Knud Romer sammenfattede dette ved konferencens afslutning og trak paralleller til forringelserne på ældreområdet.

I umiddelbar forlængelse af temadagen den 6. november blev der afholdt ekstraordinært repræsentantskabsmøde. Repræsentantskabet besluttede med overvældende majoritet, at en fremtidig landsformand skal have et honorar for sit fuldtids-hverv, der svarer til det honorar, som gives til formanden for SL, der på flere måder kan sammenlignes med Landsforeningen LEV.

Særlige indsatsområder

FORSIKRINGSSERVICE

Forsikringsområdet udviser i 2015 et provenu på 4,1 mio.kr., hvilket er 0,2 mio.kr. bedre end i 2014. Det er meget tilfredsstillende, at flere og flere mennesker med udviklingshæmning tegner forsikringer gennem HANDI Forsikringservice, hvor præmierne og dækningen er de bedst mulige i markedet. Det er forventningen, at kundeantallet

og dækningsbidraget vokser yderligere i 2016 og 2017 som følge af den investering, som LEV og Codan (der varetager det forsikringstekniske i samarbejdet om HANDI Forsikringservice) gjorde fra 2014 med en treårig forsikringskampagne.

RÅDGIVNING

Økonomien i Landsforeningen LEVs rådgivning er forbedret med 0,3 mio. kr. fra 2014 til 2015. Hovedårsagen er, at Arbejdernes Landsbank (AL-Bank) i 2015 støttede Landsforeningen LEVs rådgivningsarbejde med et bidrag på 0,2 mio.kr. AL-Bank gav samtidig tilsagn om at ville bidrage med samme beløb i 2016.

Medlemmerne er meget tilfredse med den støtte, som bisidderkorpset giver. Bisidderne samles typisk to gange årligt for at udveksle erfaringer og blive opdateret med hensyn til ny lovgivning og praksis samt om, hvordan man skal løfte sin rolle som bisidder. Landsforeningen LEV bruger fortsat eksterne eksperter, såsom erfarne socialrådgivere, advokater, psykologer, læger og socialpædagogiske konsulenter. Rådgivningen omfatter også Børneterapeutordningen, der tilbyder telefonrådgivning og hjemmebesøg til familier med børn op til 12 år.

Henvendelserne i rådgivningen drejer sig primært om bevilling af sociale ydelser, flytning med og uden samtykke, værgemål, samarbejdet i botilbud, manglende ledsagelse, flere hjemmedage fra beskyttet beskæftigelse samt betaling for kørsel, rengøring m.v. i botilbud. Der har i 2015 også været fortsat mange henvendelser om de færre tildelinger af førtidspension samt flere henvendelser om mangelfulde forløb for de unge, der gennemfører en STU (se under Generel Interessevaretagelse). Disse to problemstillinger håndteres af en socialrådgiver, der blev tilknyttet medio 2015, og som finansieres af KLAP (se nedenfor), idet problemstillingerne har åbenbar betydning for de mange mennesker med udviklingshæmning, der ønsker et job på særlige vilkår.

I slutningen af 2014 blev det besluttet at etablere LEVs Aftentelefon, som er et tilbud om en samtale til de mange



LEVs aften- telefon

2851 5252



Landsforeningen LEV ønsker at fastholde størrelsen af sin projektportefølje og at øge sin eksterne finansiering til andre aktiviteter end egentlige projekter. Derfor har Landsforeningen fra 1. januar 2016 ansat en leder af Projekt- og Fundraising-området.

På det nationale projektområde har Landsforeningen LEV i 2015 haft et negativt dækningsbidrag på 0,6 mio.kr. Dette skyldes, at udgifterne til projektet i Grønland med etablering af forældreforeningen INOOQAT oversteg den eksterne bevilling fra VELUX Fonden, og at udgifterne til planlægning og gennemførelsen af formidlingskonferencen om KLAP, der fandt sted den 27. oktober 2015, oversteg den bevilling, som Styrelsen for Arbejdsmarked og Rekruttering (STAR) havde givet hertil. Der pågår i skrivende stund dialog med STAR om en mulig bevilling til afdækning af merforbruget til KLAP-konferencen. Såfremt dette bliver imødekommet, vil det give en indtægt, der føres i 2016-regnskabet. Både INOOQAT og KLAP får yderligere omtale nedenfor.

Der har i 2015 været 10-12 projektansatte medarbejdere. Hertil kommer, at projekterne betaler for de timer, som fastansat personale anvender på projekterne, og for deres brug af lokaler, regnskabsfunktion m.v., sådan at landsforeningens nettoudgifter hertil bliver mindre. Det forhold, at fastansat personale indgår i projekterne, afspejler, at projektvirksomheden er integreret med landsforeningens formål, politikker og øvrige arbejde, og at de fastansatte medarbejdere med deres kompetencer styrker projekterne og formidlingen af projektsresultaterne.

Landsforeningen LEV opnåede i slutningen af 2013 en fortsat finansiering af projekt KLAP med 10 mio.kr. årligt fra 2014 til 2017. Mens KLAP før 2014 var kendetegnet ved metodeudvikling, har KLAP i 2014 til 2017 fokus på at få 2.800 borgere med kognitive handicap i skånejob på det ordinære arbejdsmarked. I 2015 lykkedes det at få præcist 500 borgere i skånejob, hvilket svarer til 89 % af årets måltal. Både bevillingsgiver og KLAPs styregruppe er meget tilfredse med dette resultat og med formidlings-

konferencen om KLAP, hvor det med meget omfattende og positiv medieomtale blev markeret, at Landsforeningen LEV med projekt KLAP havde fået mere end 1.000 borgere med kognitive handicap i job med støtte på det ordinære arbejdsmarked.



For at nå måltallet blev antallet af jobkonsulenter øget fra fem i 2014 til otte i 2015. I starten af 2016 er der ansat en niende jobkonsulent, sådan at der kan fokuseres endnu mere intensivt på Frederiksbergs og Københavns kommuner, hvor det på trods af kommunalpolitikernes positive tilkendegivelser ikke er lykkedes for KLAP at komme i ordentlig dialog med jobcentre og værkstedsledere. Jobkonsulenternes primære opgave er at skabe konkrete match mellem borger og virksomhed, men samtidig udgør konsulenterne en vigtig informationskilde for landsforeningen med hensyn til kommunernes forvaltning af førtidspension og den særligt tilrettelagte ungdomsuddannelse for unge med udviklingshæmning og andre særlige behov.

medlemmer, der er optaget i dagtimerne. LEVs Aftentelefon blev i 2015 bemandedet med frivillige, der er skolet i den fortrolige samtale. De frivillige skal ikke udføre egentlig rådgivning, som foregår i de øvrige dele af rådgivningsfunktionen. Det er forventningen, at LEVs Aftentelefon får større søgning, når medlemmerne begynder at dele den værdi, som den fortrolige samtale med en engageret og erfaren "telefonpasser" giver dem.

EJENDOMME

Provenuet i 2015 fra ejendomsdrift og -administration udgør 8,2 mio.kr. eller 0,5 mio.kr. mere end i 2014. Lønudgiften er reduceret med 0,5 mio.kr. fra 2014 til 2015. Dette har været muligt, da der til gengæld i højere grad bruges eksterne konsulenter, hvilket føres på den øvrige drift. Merudgiften til eksterne konsulenter blev dog i 2015 mere end opvejet af besparelser på andre dele af den øvrige drift, som blandt andet kan henføres til, at der i 2015 blev solgt fire ejendomme (se under ekstraordinære poster), hvilket også forklarer faldet i lejeindtægt.

PROJEKTER

Landsforeningen LEVs projektvirksomhed og den eksterne finansiering heraf tillader, at der kan gennemføres aktiviteter, som foreningens egne midler ikke rækker til. Projektvirksomheden udtrykker en 'gearing' af den Generelle Interessevaretagelse, da projekterne typisk viser veje og konkrete måder til at realisere foreningspolitikken. Projekterne viser således, at "det kan lade sig gøre", og at politikken ikke er en "tom vision".

KLAPs styregruppe har i 2015 drøftet, om der via KLAP skulle tilbydes job til de mennesker med udviklingshæmning, der på grund af den ændrede kommunale praksis ikke er tildelt førtidspension. Styregruppen besluttede at fastholde, at KLAP alene formidler skånejob – det vil sige job til førtidspensionister – da Landsforeningen LEV ikke ønsker at medvirke til den fejlagtige opfattelse, at mennesker med udviklingshæmning kan klare sig uden førtidspension, og at de skulle være attraktive for virksomhederne som fleksjobbere. Når jobkonsulenterne kommer i kontakt med en borger, der burde have, men endnu ikke har fået, tildelt førtidspension, tages dette op med det kommunale jobcenter, og i mange tilfælde inddrages landsforeningens rådgivningsfunktion. Projekt KLAP betaler for den udvidelse af landsforeningens rådgivningsfunktion, der var nødvendig som følge af problemstillingerne i forhold til førtidspension, den særligt tilrettelagte ungdomsuddannelse og de såkaldte ressourceforløb.

Landsforeningen LEV og KLAPs styregruppe har påbegyndt analyser af tiden efter 2017, hvor den nuværende KLAP-bevilling udløber. Det er den umiddelbare vurdering, at der stadig vil være behov for en landsdækkende formidling af skånejob, men hvordan skal det organiseres og finansieres? Styregruppen har besluttet, at der i første halvår 2016 skal ske en nedskrivning af de metoder, der anvendes i forhold til borgere, virksomhed og kommunerne. I forlængelse heraf skal der foretages en juridisk og økonomisk udredning af de forskellige scenarier, sådan at Landsforeningen LEV med behørig inddragelse af andre relevante handicaporganisationer vil gå i dialog med STAR og andre interessenter, sådan at de fornødne aftaler er på plads inden udgangen af 2017, hvor den nuværende bevilling som nævnt udløber.

LUNA

Landsforeningen LEV har i 2015 afsluttet projekt LUNA. Projektet har vist, at mennesker med udviklingshæmning kan gennemføre det lovpligtige kursus for at kunne virke som arbejdsmiljørepræsentant. Undervisningsmetode og -materiale blev færdigudviklet i første halvår 2014, og siden da er der i samarbejde med rådgivningsvirksomheden ALECTIA A/S

gennemført elleve kursusforløb med i alt 139 deltagere, der nu virker som arbejdsmiljørepræsentanter for deres kolleger på de beskyttede værksteder. Projektet er finansieret af Arbejdstilsynet, som det i foråret 2015 blev aftalt med, at der i forbindelse med projektets afslutning skulle udarbejdes informationsmateriale til borgere og værksteder, da projektet har vist, at mange ikke kender til lovgivningens krav om, at medarbejderne på de beskyttede værksteder skal inddrages i arbejdsmiljøarbejdet, mens flere værksteder ikke prioriterer dette på en ordentlig måde. Landsforeningen LEV vil således følge op på projektet og sprede viden om loven og det kursus, der er realiseret med projekt LUNA, sådan, at medarbejdere med udviklingshæmning kan honorere lovens krav for at kunne varetage hvervet som valgt arbejdsmiljørepræsentant.



INOOQAT

Landsforeningen LEV modtog midler fra VELUX Fonden til i perioden fra 2013 til 2015 at etablere en bæredygtig forældreforening i Grønland. Foreningen blev dannet i 2013 og hedder INOOQAT, hvilket betyder "den du vil være sammen med". Den daglige projektledelse blev i slutningen af 2014 – da de tidligere tovholdere i landsforeningens sekretariat fratrådte - overdraget til en ekstern konsulent med betydelige relationer til Grønland via sine tidligere ansættelser. Den eksterne konsulent formåede sammen med Landsforeningen LEV at gennemføre projektet succesfuldt. Landsforeningen måtte dog i 2015 give medfinansiering på 0,2 mio.kr., sådan at alle projektmål kunne opfyldes. Det forventes, at Selvstyret i første halvdel af 2016 beslutter at give basisfinansiering til INOOQAT, der således vil kunne fortsætte som grønlandsk samlingspunkt for mennesker med udviklingshæmning

og deres pårørende. Landsforeningen LEVs formand har været foreningens tovholder for projektet og vil fortsat holde dialogen med INOOQAT.

ANDRE PROJEKTER

Landsforeningen LEV har i 2015 haft flere mindre nationale projekter. Landsforeningen LEV har deltaget i et projekt under Danske Handicaporganisationer, hvor man via såkaldt psykoedukation afklarer konkrete borgeres arbejdspotentialer. Landsforeningen LEV har i 2015 givet mindre tilskud til de to områder, hvor der stadig er aktivitet i Best Buddies, der omhandler etablering af interessebårne venskaber mellem mennesker med og mennesker uden udviklingshæmning. Som et yderligere eksempel kan nævnes, at der i 2015 er gennemført "grill-arrangementer" med støtte fra Heinrich og Laurine Jessens Fond.

INTERNATIONALE PROJEKTER

På det internationale projektområde var Landsforeningen LEV i 2015 aktiv på projekter i Sydafrika, Uganda, Ghana og Rwanda. Området udviste i 2015 et underskud på 0,6 mio.kr. Hovedårsagen hertil er, at der stadig opleves problemer med at opnå finansiering fra Handicappuljen, der administreres af Danske Handicaporganisationer på vegne af DANIDA. Det bliver en væsentlig opgave for den nytiltrådte leder af Team Projekter og Fundraising at øge finansieringen fra Handicappuljen samt at undersøge mulighederne for finansiering fra andre kilder og at aktivere disse med henblik på at honorere Hovedbestyrelsens beslutning fra 2014 om, at området efter 2016 skal være i økonomisk balance.

BASISFUNKTIONER

Sekretariatets ansatte udfører primært opgaver indenfor den Generelle Interessevaretagelse og de Særlige Indsatsområder, så som forsikringservice, ejendomsområdet og eksternt finansierede projekter. Men som i alle andre organisationer skal der i Landsforeningen LEV afholdes basisudgifter til blandt andet IT, husleje, regnskab og personaleadministration.

Basisudgifterne var i 2015 netto i alt 7,3 mio.kr. eller 0,5 mio.kr. lavere end i 2014. Dette skyldes blandt andet, at der i 2015 har været flere projektansatte, sådan at en større del af basisudgif-



terne har været eksternt finansierede. Basisudgifterne indeholder netto renteudgifter på 0,9 mio.kr på lån taget i ejendomme. Den resterende basisudgift på i alt 6,4 mio.kr. vurderes at have et passende niveau til understøtning af den omfattende faglige aktivitet og personalestørrelsen under den Generelle Interessesvaretagelse og de Særlige Indsatsområder. Den nævnte nettorenteudgift på 0,9 mio.kr. bliver væsentligt lavere i 2016, fordi Landsforeningen LEV i efteråret 2015 foretog en ekstraordinær afvikling af det lån, som foreningen optog ved afhændelsen af kursus ejendommen på Råmosegård til Djurslands Folkehøjskole.

Landsforeningen LEV overgik fra 2015 til et nyt tidsregistreringssystem, ligesom foreningen i sensommeren 2015 forlod de indtil da anvendte mail- og journalsystemer. Årsagen til disse skift var, at de tidligere systemer var baseret på Lotus Notes, hvor Landsforeningen LEV var den sidste bruger af de udviklede versioner. Med de foretagne skift bruger foreningen gængse, moderne IT-værktøjer. Journalsystemet er erstattet af filregistrerings- og fildelingsværktøjet TeamShare, hvor foreningen i 2016 arbejder med at justere sine forretningsgange til systemets potentiale, ligesom systemet må optimeres, hvilket skal varetages af HH Drift.

PERSONALE OG LØN

Udgifterne til løn, honorarer og lignende var i 2015 i alt 18,3 mio.kr., hvilket er 0,5 mio.kr. mindre end i 2014. Dette skyldes, at et par stillinger var vakante

i dele af året. Af de 18,3 mio.kr. er 7,8 mio.kr. båret af eksterne midler i form af løn til projektansatte medarbejdere og timebetaling for den indsats, som ordinært ansat personale har udført på de eksternt finansierede aktiviteter.

Landsforeningen LEV fordeler lønnen på områderne ud fra konkret tidsregistrering, der endvidere bruges til administration af ferie mm. Af den samlede lønudgift i 2015 på 18,3 mio.kr. står Generel Interessesvaretagelse for 4,8 mio.kr.. På de Særlige indsatsområder udgør den samlede lønudgift 10,6 mio.kr., hvoraf 4,1 mio.kr. vedrører løn til projektansatte medarbejdere. De resterende 2,9 mio. kr. vedrører de medarbejderressourcer, der bruges på basisfunktioner, så som økonomi, HR, IT og generel ledelse.

Landsforeningen LEVs sekretariat indførte medio 2015 en organisationsstruktur med fem teams:

- Politik og Kommunikation
- Rådgivning, Organisation og Frivillighed
- Projekter og Fundraising
- Forsikring og Intern service
- Økonomi og Ejendomme

Med organisationsstrukturen har alle medarbejdere en tydelig reference til en teamleder og kollegerne i teamet, ligesom kommunikationsvejene bliver tydeligere, hvilket blandt andet skal sikre, at alle aspekter, muligheder og ressourcer indtænkes i planlægningen af projekter og alle andre arbejdsopgaver. Med tiltrædelsen af lederen af Team Projekt og Fundraising i januar 2016 blev Ledelsesgruppen,

der består af de fem teamledere og den administrerende direktør, 'nominelt' komplet. I 2016 arbejder Ledelsesgruppen med, hvordan ledelsen – både i forhold til strategiske, faglige og personalemæssige spørgsmål – skal udøves.

INDTÆGTER

Landsforeningen LEVs indtægter kommer primært fra arvemidler, ejendoms-, forsikrings- og projektområderne. I 2015 havde Landsforeningen (ekskl. kredse og ejendomssalg) indtægter på i alt 60,6 mio.kr., hvilket er 2,9 mio. kr. mindre end i 2014. Forklaringen på faldet er færre indtægter fra arv end i 2014, hvilket mere end overstiger indtægtsstigninger på flere andre områder.

Det skal nævnes, at momskompensationsordningen netto har givet 1,0 mio. kr. mere i indtægt i 2015 end i 2014. Årsagen hertil er, at der i 2014-regnskabet måtte optages en udgift, da der i 2013-regnskabet var optaget en indtægt, der viste sig at være for stor, som følge af de ændringer af momskompensationsordningen, som blev indført i løbet af 2013. Den årlige indtægt i form af momskompensationen forventes – ved uændret aktivitetsniveau – fremadrettet at ville være mellem 0,5 og 0,7 mio.kr.

Landsforeningen LEV vil fortsat holde fokus på sit indtægtsgrundlag. Dette skal blandt andet ske gennem prioritering af eksternt finansierede projekter og fundraising.

FREMTIDEN

For det kommende år forventes et positivt resultat. Hovedbestyrelsen godkendte i september 2015 et budget for 2016 med et driftsoverskud på 0,3 mio.kr. Budgettet er baseret på forsigtighedsprincippet, hvor indtægter er sat lavt og udgifter højt. Der er efter budgettets godkendelse indkommet større arvesager, ligesom der er andre forhold, der tillader tillid til, at Landsforeningen LEVs 2016-økonomi vil kunne udvise samme "sundhed", som gengives i denne årsberetning for 2015.

BEGIVENHEDER EFTER REGNSKABSÅRETS AFSLUTNING

Der er ikke indtruffet begivenheder, der påvirker årsrapporten for 2015 væsentligt.



LEV-kontakten

Regionalt opdelt

1000 - 2990

Styrke til at være noget for andre

www.sl.dk

SOCIALPÆDAGOGERNE

BE Consult

Æblehaven 9 • 2680 Solrød Strand

Ikke alle er lige gode til tal
BE Consult kan hjælpe dig med det hele

Tel. 40 18 81 87

info@birgereskildsen.dk

www.birgereskildsen.dk

3700 - 3790

KELDOR



Torvegade 6 • 3700 Rønne
Telefon 62 26 50 85

4000 - 4990

Lorrys Transport Service
v. Emil Lorry Nielsen



Strandvejen 138
Næsby Strand
4200 Slagelse
Tlf. 20 72 43 06



www.lorrystransport.dk

5000 - 5985



SVENDBORG
BOGFØRING OG REVISION

EDB-BOGFØRING • REVISION • MOMS- OG SKATTEREGNSKABER

- til konkurrencedygtig pris med gratis konsulent-
bistand. Kontakt os, - vi aflever Dem gerne et besøg.

NINA NIELSEN
TELEFON 62 22 88 22
Tved Kirkevej 11 - 5700 Svendborg

6000 - 6990



Larsens Eff. ApS
SMED- & MASKINFABRIK
PLATINVEJ 20 • 50 DK-6000 KOLDING
Tlf. 7550 2019 Fax 7550 2257
www.larsens-eff.dk

- LASERSKÆRING
- VANDSKÆRING
- ORBITALSVEJSNING
- AUTOMATSTANDSNING
- HOSPITALSUDSTYR
- SPECIALOPGAVER I
RUSTFRI OG JERN



TØMRERMESTER

Finn Vesterholm



Ejstrup Vang 3 • 6000 Kolding
Tlf: 75 55 90 06 • Mail: finn@finn-vesterholm.dk
www.finn-vesterholm.dk



MARJATTA

Tilbud til mennesker med udviklings-
forstyrrelser og udviklingshæmning:
Skolehjem, ungdomsuddannelse,
vokscentre og værksteder

Strandvejen 15 • 4733 Tappernøje • Tlf. 55 96 51 19
E-mail: marjatta@marjatta.dk • www.marjatta.dk

5000 - 5985

Navnelapper.dk

Sparer dig for tid,
besvær og penge

info@navnelapper.dk

Tlf. 81 71 71 17

Jeg har næse for farver

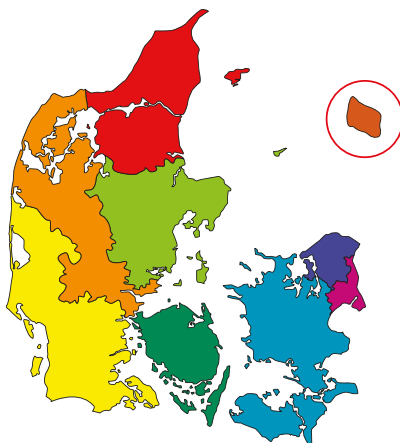
Nyttoft Malerservice
v/ Viola Holst
Adelvadvej 20,
Høgslund, 6270 Tønder
Tlf. 74 72 03 53
Tlf. 61 75 20 40

Og øje for kreative kunder



Smede- og Maskinfabrik
Håndværkervej 65 • 6700 Esbjerg

Tlf. 75 15 38 43



7000 - 7990



Herning Løve Apotek

Gratis parkering bag apoteket

Bredgade 45 • 7400 Herning • Tlf. 97 12 00 22



Humlevej 32
7800 Skive
Tlf. 97 52 25 77
www.hancock.dk



Nordthy Hjemmeservice

Silstrupparken 2 • 7700 Thisted

Fordi det er svært at nå det
hele selv, klare vi:
Rengøring / havearbejde i private hjem

Tlf. 96 18 57 00

8000 8990



VI GØR DET SAMMEN

8000 8990

KK VENTILATION A/S

Mårslet Byvej 14 • 8320 Mårslet • Tlf. 86 29 84 44
www.kk-ventilation.dk

Fabrik:
Skadervej 5 • Voldum • 8370 Hadsten • Tlf. 86 49 12 09

Oplev lamaerne
på vandretur og besøg.
En stor oplevelse
for børn og voksne.

www.ebeltoft-lamaer.com
Dråby Strandvej 5 • 8400 Ebeltoft
☎ 40 47 39 32 • ☎ 86 30 00 34
info@ebeltoft-lamaer.com



kvadrat

Kvadrat A/S
Lundbergsvej 10 • 8400 Ebeltoft • Denmark
T +45 8953 1866 • F +45 8953 1800
kvadrat@kvadrat.dk • www.kvadrat.dk



ELPRESS®

Randersvej 16
8600 Silkeborg
Tlf.: 86 81 61 11
www.elpress.dk

GREEN CLEAN SERVICE

KVALITETSRENGØRING
TIL ERHVERV OG PRIVATE

www.g-clean.dk - Tlf. 6188 8848

9000 - 9990

VVS
Veje

Jordvarme, Naturgas
& Solvarme

Tlf. 2060 5616
www.veje-vvs.dk

Murermester
Fo Flemming Oppelstrup ApS

Arden
tlf. 50 51 85 69 - 98 56 15 69
email: murermester@f-oppelstrup.dk
www.f-oppelstrup.dk



Ålborgvej 80 • 9560 Hadsund
Tlf. 21 46 61 42 • www.botilbudetlandbo.dk

Teglvangenget 54 Als
9560 Hadsund
Tlf. 98 58 18 58
www.hvem-kan.dk



Den selvejende institution
HVEM • KAN
Voksen-socialt opholdssted



Europcar

Tlf. 46 75 01 02

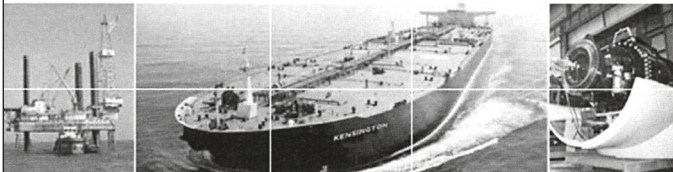
Vi holder humøret oppe og priserne nede

Københavnsvej 128 • 4000 Roskilde



SCANCON®

Huginsvej 8 • 3400 Hillerød
Tlf. 48 17 27 02
www.scancon.dk



DIJURSLAND FOR FULD DAMP • WWW.DFED.DK
HOVEDGADEN 4 • ALLINGÅBRO • 86 48 04 44

VOGNMAND OB TRANSPORT

v/ Orla Bjerregaard
Nr. Stenderup 89 • 6051 Almind

7556 1744 • BIL 4044 53 06

Vognmandskørsel 3 og 4 aksel m/hejs
kran/grab • Blokvogn • Affald fjernes
Container, sand, sten, støbemix og flis leveres



Jens Kromanns Vej 9
Snoghøj
7000 Fredericia
Tlf. 75 94 56 14

Aftenskolen for udviklingshæmmede.

Ring og rekvirer program for sommer-
højskoler, weekendkurser samt for
undervisning i Kolding, Fredericia
Vejle, Svendborg og Langeland.

FA. OLE SURLAND A/S

Borggyden 4, Østrup
DK-8900 Randers

Tlf (+45) 86 44 20 81
Fax (+45) 86 44 25 95
Mobil (+45) 40 18 10 81

Marmorsplitgulve • Granitgulve • Klinkegulve • Klinker • Egen import

JOB & AKTIVITETSCENTER VESTEGNEN

Tilbyder beskyttet beskæftigelse efter Serviceloven § 103, samt aktivitets- og samværstilbud efter samme lov § 104, på matriklerne Langbjerg, Hesselager, Kettehøj og Midlergården.

AIM - Arbejdsmarked i Midten, tilbyder muligheder for job og undervisning, så tæt på det almindelig arbejdsmarked som muligt.

Øvrige-tilbud: et Læring- Udvikling og Beskæftigelses forløb, iht Lov om Aktiv Beskæftigelse, § 32. De unge visiteres via jobcentre, med henblik på afklaring af arbejdsevne eller evt. pensionering.

Særligt Tilrettelagt Ungdoms Uddannelse, STU.



Tybjergparken 2 • 2660 Brøndby
Tlf.: +45 4328 3230
E-mail: jacsydvest@brondby.dk
www.jacvestegnen.dk

Danhostel Faxø vandrerhjem, en Socialøkonomisk virksomhed der drives af mennesker med særlige behov og som tilbyder meget mere end en seng at sove i. Lejrskoler, kurser og fester holdes i skønne omgivelser ved Nordeuropas største hul i jorden, Faxø Kalkbrud, med mulighed for ture i kalkbruddet alene, eller med guide.



Østervej 4 • 4640 Fakse • Tlf. 56 71 41 81 • www.danhostel.dk



**Vi kender Østeuropa
som vores hjemmemarked**



www.transcargo.dk
info@transcargo.dk

TransCargo

LEV-Holbæk inviterer til fyraftensmøde om **FØRTIDS- PENSION**

Torsdag den 15. september kl. 17

Temaer på mødet bliver:

- Når førtidspension er det soleklare svar
- Hvad er "glatte sager"?
- Hvad skal man være opmærksom på ved ansøgning om førtidspension?
- Hvornår skal man starte en pensions sag op?

Oplæg ved specialkonsulent Susan Brinck, Holbæk Kommune.

Hvordan ser LEV på det at søge førtidspension, og hvordan opleves det i LEVs rådgivning?

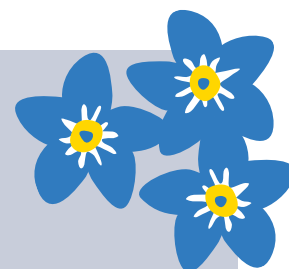
Oplæg ved socialvejleder i LEV, Mithi Albrichtsens.

Sted: CSU-Holbæk, Seminarieparken 2.

LEV byder på en sandwich og øl eller vand.

Tilmelding senest den 9. september til Mogens på mail: mogenshansen49@gmail.com eller på tlf. 2149 5389.

Nye medarbejdere i LEV



THOMAS HOLBERG

er startet som politisk konsulent. Thomas kommer fra en tilsvarende stilling i Epilepsiforeningen og har før det i en årrække været ansat i Den Uvildige Konsulentordning på Handicapområdet (DUKH).



SUNE BARKER

er startet som projekt- og fundraisingmedarbejder. Sune har arbejdet med menneskerettigheder for Hope Now og Global Connection og har erfaring med både internationalt arbejde, projektudvikling og fundraising.

LEVs AFTEN- TELEFON

Konflikter?

Sorg?

Problemer i familien?

Har du brug for at tale om emner, der berører udviklingshæmning? Så ring på LEVs Aftentelefon på tlf. 2851 5252. Her sidder frivillige klar ved telefonen fra kl. 19.00-21.00 hver tirsdag.

HUSK: LEVs Aftentelefon tilbyder ikke juridisk rådgivning eller rådgivning om mere komplekse problemstillinger – her henvises der til LEVs telefon- og netrådgivning.

LEVs
aften-
telefon



2851 5252

Forenkling af førtidspensions-tildeling vedtaget

Åbenlyse sager om tildeling af førtidspension skal ikke længere behandles af kommunernes særlige rehabiliteringsteam. Det har et flertal i Folketinget vedtaget. Kommunerne får dermed mulighed for at fjerne bureaukrati.

Med det vedtagne lovforslag, L 145, undtages en række åbenlyse sager om førtidspension fra kravet om, at de skal forelægges rehabiliteringsteamet. Det betyder, at kommunen kan tildele førtidspension i disse sager, uden at de først skal behandles af rehabiliteringsteamet.

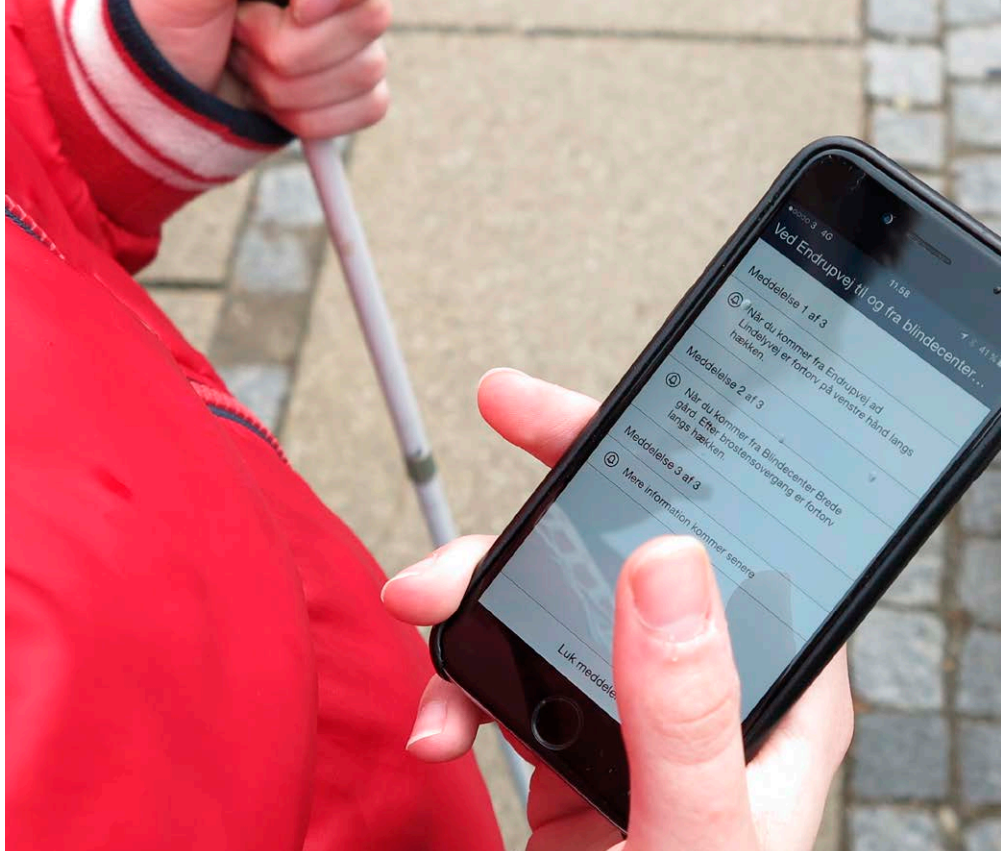
De sager, som ikke længere skal behandles i rehabiliteringsteamet er blandt andet de sager, hvor kommunen vurderer, at personen har betydelige funktionsnedsættelser eller lider af sygdom i en sådan grad, at arbejdsevnen ikke kan udvikles. Altså de sager, som nogle gange kaldes 'glatte' eller åbenlyse sager.

Lovændringen, som trådte i kraft den 1. juni, ændrer ikke på kriterierne for tilkendelse af førtidspension.

LEV er glad for lovændringen, som bør kunne medvirke til, at lidt færre af de åbenlyse pensionstildelingssager trækker ud i årevis.

Men træerne vokser ikke ind i himmelen, hvilket LEV da også understregede i sit høringsvar, hvor det blev understreget, at man ikke nærer "illusioner om, at det (lovforslaget, red.) helt vil løse de alvorlige problemer i kommunernes forvaltning af reglerne."

Læs også vores tema om førtidspension på lev.dk.



Nu taler omgivelserne på Blindecenter Bredegaard

Med teknologien Blinfo er det muligt for personer med synshandicap at færdes og handle mere selvstændigt og trygt i og omkring bygninger. Blinfo virker ved, at personen automatisk får læst stedspecifikke beskeder op fra sin mobil – som en slags talende skilte.

Den selvejende institution Blindecenter Bredegaard er et højt specialiseret bo- og dagtilbud til blinde og svagtseende voksne med nedsat fysisk og psykisk funktionsevne.

Formålet med at etablere Blinfo på blindecenteret er at 'åbne verden' for beboerne og gøre den mere forståelig, så de oplever øget tryghed og en større selvstændighed. Via små beskeder gør teknologien det muligt at fortælle om alt det, som seende ser, og som er uførtalt for en blind eller svagtseende – for eksempel hvad der er i omgivelserne, hvem der er på arbejde, hvad man kan lave i værkstedet. Kort sagt både dagsaktuelle informationer og informationer om lokaliteter, som beboerne ellers kun vil få ved at spørge.

Projektet på Blindecenter Bredegaard er udviklet i tæt samarbejde med beboerne. Teknologien er udviklet af Living IT Lab, som fra projektets start tydeligt har lagt linjen for den vigtige brugerinvolvering. For beboerne har formålet været at blive så uafhængige af hjælp fra medarbejderne som muligt.

Næste skridt er at inddrage lokalområdet, så beboerne også kan færdes mere selvstændigt der. Der er store muligheder i at øge samarbejdet med de lokale erhvervsdrivende, som med Blinfo-teknologien kan komme beboerne i møde på en helt ny måde.

Blinfo er kort fortalt en Iphone app og et webbaseret CMS. Når en person har downloadet Blinfo-appen, vil appen automatisk give personen information i og omkring alle de bygninger, som personen besøger, og som har Blinfo-løsningen.

Se mere om Blinfo: <https://blinfoapp.dk/>

Handicaphistorien afholder konference om medlidenhedsdrab

Hvorfor en konference om medlidenhedsdrab i regi af Handicaphistorien? Den historiske viden om de diskussioner, der i forhold til mennesker med handicap blev ført i Danmark og andre steder i 1940'erne og -50'erne og den nutidige diskussion om en værdig død sætter spørgsmålet om, hvad et værdigt liv er, under debat. Handicaphistorien ser det som en nødvendighed at drøfte dette tema i en historisk og nutidig sammenhæng.

Derfor inviterer Handicaphistorien (tidligere Historisk Selskab for Handicap og Samfund) til konference den 26. august 2016 i Handicaporganisationernes Hus, Blekinge Boulevard 2, Høje Taastrup. Her kan man høre oplæg fra Jesper Vaczy Kragh, ph.d., Postdoc. og medforfatter til bogen "På kanten af velfærdsstaten", Eva Simonsen, professor emeritus Oslo, Ole Hartling, overlæge og tidligere formand for Etisk Råd og Jan Sjursen, formand for Rådet for Socialt Udsatte.

Tilmelding og yderligere oplysninger via www.handicaphistorien.dk eller på mail info@handicaphistorien.dk. Prisen for at deltage er 400 kr. for medlemmer og 875 kr. for ikke medlemmer.

Ny strategi: Styrket deltagelse for mennesker med handicap

En ny strategi sætter fokus på, hvordan mennesker med handicap i højere grad kan få mulighed for at deltage i civilsamfundet, herunder i frivillige foreninger. Målet er et mere inkluderende samfund, hvor mennesker med handicap deltager i civilsamfundets mange aktiviteter på lige fod med resten af befolkningen.

Bag strategien står Tænkertanken Nye Alliancer (2015-2016), der består af en bred kreds af handicaporganisationer og frivillige foreninger med Danske Handicaporganisationer (DH) og Frivilligrådet i spidsen.

Udgangspunktet for arbejdet i Tænkertanken er, at Danmark er forpligtet af FN's handicapkonvention – også i civilsamfundet. Konventionen siger blandt andet, at vi skal sikre, at personer med handicap har mulighed for at deltage i det politiske og offentlige liv på lige fod med andre.

Strategien består blandt andet af en række gode råd, som foreninger og andre kan gøre brug af for at øge inklusionen på dette område, for eksempel:

Det er vigtigt at blive 'prikket' (fordi personen med handicap måske ikke selv opsøger det frivillige arbejde), kendskabet til handicappede skal øges (mange mennesker kender slet ikke handicappede og de ressourcer, de har), tilpasning ('plejer' skal måske gøres væk, så man i foreningerne finder ud af, at ved at ændre lidt på strukturen ved for eksempel møder, så kan mennesker med udviklingshæmning også være med), alliancer (øget samarbejde mellem handicapforeninger og øvrige foreninger).

På lev.dk kan du se mere om strategien samt film med gode eksempler.



A special Touch
– lige fra hjertet

Kunst – lige fra hjertet

"A special Touch – lige fra hjertet" er en flot illustreret bog om "outsider art" – det vil sige kunst lavet af udviklingshæmmede og andre, som bevæger lidt i udkanten af samfundet.

I forordet står der blandt andet: "Udviklingshæmmede kunstnere og andre medborgere i samme situation er ofte i hverdagen 'gemt af vejen' i hjemmene eller på institutioner, og mange mennesker har ingen berøring med kreativiteten i deres verden. Med udstillingen og kataloget håber vi at bidrage til en større forståelse for, at det at være anderledes ikke er noget negativt, men derimod kan berige os alle."

Bogen veksler mellem portrætter af kunstnere og så artikler, som blandt andet ser på outsiderkunsten i et mere historisk perspektiv. Alle tekster er på både dansk og engelsk.

KunstCentret Silkeborg Bad viser frem til slutningen af august en række af værkerne fra bogen.

A special Touch – lige fra hjertet
Red. Stig Josefsen, Tove Christensen, Anne Bech Nielsen og Iben From
Udgivet af KunstCentret Silkeborg Bad
ISBN 978-87-91252-67-9
www.silkeborgbad.dk

LANDSFORENINGEN LEV

– udvikling for udviklingshæmmede

LANDSKONTOR:

Blekinge Boulevard 2, 2630 Taastrup

Telefon: 3635 9696

E-mail: lev@lev.dk

Web: www.lev.dk

KONTOR- OG TELEFONTID:

Mandag til torsdag: 9.00-16.00

Fredag: 9.00-13.00

Bankkonti i AL-Bank:

5332 0245153 (gaver og bidrag)

5323 0382733 (kontingenter m.v.)

LANDSFORMAND:

Sytter Kristensen

Tlf. 4016 8044

e-mail: sk@lev.dk

NÆSTFORMAND

Tonny Mortensen

Tlf. 2168 6273

e-mail: tm@lev.dk

LEV BLADET:

Nr. 4/65. årgang 2016

ISSN: 1903-7937

PROTEKTOR:

Hendes Majestæt

Dronningen

MEDLEM AF:

Inclusion International

NSR – Nordisk Samarbejdsråd

ANSVARSHAVENDE REDAKTØR:

Sytter Kristensen

REDAKTION:

Arne Ditlevsen, Sytter Kristensen,

Jeppe Sørensen, Hans Andersen,

Lars Ege, Thomas Gruber

FORSIDEFOTO:

Klaus Lasvill-Mortensen

STOF TIL BLADET SENDES TIL:

Blekinge Boulevard 2, 2630 Taastrup

Telefon: 3635 9696

Telefax: 3635 9697

E-mail: redaktion@lev.dk

Indsendte bidrag afspejler ikke

nødvendigvis LEVs holdninger.

DEADLINE:

Deadline for LEV 5 er den 8. august.

Bladet udkommer primo september.

ANNONCEEKSPEDITION:

FL Reklame

Damgårdsvvej 46, Gram

8660 Skanderborg

Tel. 8793 3788

Email: fl@flreklame.dk

OPLAG: 8.000 stk.

LAYOUT OG TRYK:

Synergi Reklamebureau Webureau

LEVS RÅDGIVNINGSTJENESTE:

Mandag, tirsdag, onsdag: 10.00-12.00.

Ring på tlf. 8038 0888.

LEV betaler samtalen.

E-mail: raadgivningen@lev.dk

Assens/Middelfart/Nordfyn

Ingrid Rasmussen

Tlf. 6445 1562

e-mail: ingrid.rasmussen@kabelmail.dk

Billund

Mette Andersen

Tlf. 2870 3091

e-mail: flintemarken@gmail.com

Bornholm

Henrik Stilling

Tlf. 2617 0829

e-mail: hstilling@gmail.com

Djursland

Per Sørensen

Tlf. 8639 4881

email: sorensen.ahorn6@mail.tele.dk

Dragør/Tårnby

Tina Greve

Tlf. 6071 4705

e-mail: tina-greve@hotmail.com

Egedal

Jane Villemoes

Tlf. 4031 7597

e-mail: janevillemoes@msn.com

Esbjerg/Fanø

Dorthe Højriis Thomsen

Tlf. 5230 8771

e-mail: dhtprivat@mail.dk

Favrskov/Skanderborg

Lone Thykær

Tlf. 8691 1070

e-mail: levesbjergfano@gmail.com

Faxe/Vordingborg/Stevns

Winnie Lindner Pedersen

Tlf. 2945 8313

e-mail: winnie_lindner@mail.tele.dk

Fredensborg/Hørsholm/Rudersdal

Flemming Sundt

Tlf. 4586 1707

e-mail: flemmingsundt@gmail.com

Frederiksborg

Kirsten Bartroff

Tlf. 3871 3158

e-mail: kirsten.bartroff@kreds.lev.dk

Furesø

Sine Holm

Tlf. 4498 4454

e-mail: sine.holm@biomerieux.com

Fåborg-Midtfyn/Ærø

Ulla Stick

Tlf. 6268 1987

e-mail: ulla.stick.kredslev@mail.dk

Gentofte

Jens Christian Pedersen

Tlf. 3968 2056

e-mail: jcpedersen@gmail.com

Gladsaxe

Alice Rasmussen (kontaktperson)

Tlf. 3969 5852

e-mail: alice.rasmus@webspeed.dk

Greve

Allan Jørgensen

Tlf. 4390 8963

e-mail: allan_joergensen@mail.dk

Haderslev

Solvej Laugesen

Tlf. 7484 1665

e-mail: solvej1954@gmail.com

Hedensted/Horsens

Dorrit S. Haulrich

Tlf. 7589 7919

e-mail: dokinira@hotmail.com

Helsingør

Jacob Svendsen

Tlf. 4922 6162

e-mail: jacob.svendsen@pol.dk

Herlev

Malene Hyldekrog

Tlf. 2467 3179

e-mail: malene@hyldekrog.dk

Hillerød/Allerød

Dorthe Kann

Tlf. 4826 1050

e-mail: dkann@dadlnet.dk

Holbæk

Morten Løvschall

Tlf. 5128 3917

e-mail: morten@lovschall.name

Høje Taastrup

Erik Petersen

Tlf. 2211 3430

e-mail: svane1@post11.tele.dk

Kalundborg

Søren Hansen

Tlf. 5950 7416

e-mail: sdh@dbmail.dk

Kerteminde

Laurits Nielsen

Tlf. 6534 1509

e-mail: lauhed1@gmail.com

Kolding

Inge Stausholm

Tlf. 7553 1320

e-mail: inge@istausholm.dk

København

Danielle Pröschold

Tlf. 4013 7016

e-mail: danielle@proschold.dk

Køge

Claus Nielsen

Tlf. 5628 3428

e-mail: claus.e.nielsen@gmail.com

Lolland-Falster

Kari Nordeide

e-mail: kari.nordeide@gmail.com

Morsø

Lone Øst

Tlf. 9776 4698

e-mail: zenofexxx@sol.dk

Nyborg

Ole Skovsboell

Tlf. 4029 6097

e-mail: skovsboell@hotmail.com

Næstved

Hanne Kristensen (kontaktperson)

Tlf. 2291 5746

e-mail: larskristensen@stofanet.dk

Odder/Samsø

Tom Møller Jensen

Tlf. 3020 9133

e-mail: tom.m.jensen@gmail.com

Odense

Ib Poulsen

Tlf. 5386 1402

e-mail: ib.poulsen@gmail.com

Odsherred

Dorthe Pedersen

Tlf. 2120 8284

e-mail: dorthe.pedersen@hotmail.com

Randers

Preben Schmidt

Tlf. 8640 2217

e-mail: preben@achtonschmidt.dk

Ringsted

Mona Williams
Tlf. 5764 3584
e-mail: lev.ringsted@gmail.com

Roskilde/Lejre

Bjørn Lykke Sørensen
Tlf. 6172 0976
e-mail: bohslm29@gmail.com

Rødovre

Tom Olsen
Tlf. 2021 3651
e-mail: tom-riechmann@post.tele.dk

Silkeborg

Anders Christensen
Tlf. 8684 6221
e-mail: anderschristensen1976@gmail.com

Skive

Jørn Bruun
Tlf. 3023 5517
e-mail: bruun.skive@youmail.dk

Slagelse/Sorø

Gitte Larsen
Tlf. 2853 1309
e-mail: gla@attheweb.dk

Solrød

Carsten Wærens
Tlf. 5614 4125
e-mail: waerens@webspeed.dk

Svendborg/Langeland

Frank E. Jensen
Tlf. 6222 1490
e-mail: edelberg@stofanet.dk

Sønderborg

Finn Schmidt (kontaktperson)
Tlf. 2532 0805
e-mail: fluefinn43@gmail.com

Tønder

Jens Ellekjær
Tlf. 7472 4094
e-mail: je@kreds.lev.dk

Varde

Ole Lennart
Tlf. 2170 0359
e-mail: familien-lennart@mail.dk

Vejen

Finn Nygaard
Tlf. 7552 4740
e-mail: finn@asbovej.dk

Vejle

Kirsten Marie Sørensen
Tlf. 2176 3921
e-mail: ksorensen@stofanet.dk

Vendsyssel

Fridolin Laager
Tlf. 6146 8087
e-mail: laagerf@gmail.com

Vestegnen

Niels Tobiasen
Tlf. 2420 1624
email: lev.vestegnen@kreds.lev.dk

Vestjylland

Kurt Veise
Tlf. 6140 9025
e-mail: kurt.veise@lev-vestjylland.dk

Viborg

Susanne B. Andersen
Tlf. 2822 0596
e-mail: susannebandersen5@gmail.com

Aabenraa

Calle Bork Thams
e-mail: callethams@gmail.com

Aalborg/Himmerland

Anders Hind
e-mail: hindanders@gmail.com

Aarhus

Anni Sørensen
Tlf. 2628 3083
e-mail: anni.soerensen6@skolekom.dk

Angelmanforeningen i Danmark

Lene S. Kongpetsak
Tlf. 5380 0284
e-mail: lenesommer@kongpetsak.dk
www.angelman.dk

Danske Døvblindfødtes Forening

Vibeke Faurholt
Tlf. 9885 4332
e-mail: faurholt@mail.tele.dk
www.ddbf.info

Dansk Forening for

Tuberøs Sclerose

Liselotte W. Andersen
Tlf. 8627 7714
e-mail: brandersen@webspeed.dk
www.tsdanmark.dk

Den danske CDG-forening

Pia Seitzberg
Tlf. 4634 1546
e-mail: johnnymadsen@email.dk
www.cdg.dk

Handicappede børn og unge uden diagnose

Anja Grevinge
Tlf. 6178 0508
e-mail: formand@hbud.dk
www.hbud.dk

Landsforeningen for Rubinstein-Taybi Syndrom

Karin Kirkedal Hansen
Tlf. 7569 5559
e-mail: kirkedal.hansen@jafnet.dk
www.rubinstein-taybisyndrom.dk

UniqueDanmark

Brian Schack
e-mail: formand@uniquedanmark.dk
www.uniquedanmark.dk

Kristelig Handicapforening

Thomas Bjerg Mikkelsen
Tlf. 8741 0138
e-mail: formand@k-h.dk
www.k-h.dk

Smith-Magenis Syndrom Forening

Charlotte Munk
Tlf. 2072 0817
e-mail: skovager9@gmail.com
www.smith-magenis.dk

Landsforeningen Downs Syndrom

Karina Rhiger
Tlf. 2870 4868
e-mail: formand@downssyndrom.dk
www.downssyndrom.dk

Landsforeningen for Fragilt X syndrom

Eva Bryld
Tlf. 2349 0317
e-mail: formand@fragiltx.dk
www.fragiltx.dk

Dansk Forening for Williams Syndrom

Mette Grentoft
Tlf. 2261 2760
e-mail: mettegrentoft@gmail.com
www.williams-syndrom.dk

Landsforeningen for Prader-Willi Syndrom

Jytte Helgogaard
Tlf. 2167 1299
e-mail: jyttehelgogaard@tdcadsl.dk
www.prader-willi.dk

Landsforeningen for Sotos Syndrom

Yvonne Wounlund
Tlf. 6447 1090
e-mail: yvonne-wounlund@mail.dk
www.sotosyndrom.dk

Landsforeningen Rett Syndrom

Martin Jagd Nielsen
Tlf. 2170 3314
e-mail: martin@rett.dk
www.rett.dk

ULF – Udviklingshæmmedes Landsforbund

Lars Gjermandsen
Tlf. 7572 4688, Fax 7572 4633
e-mail: ulf@ulf.dk
www.ulf.dk

Copyright:

LEV må gerne kopieres og på anden måde anvendes, hvis kilden tydeligt angives.

Et eksemplar af den pågældende publikation bedes tilsendt LEVs redaktion.
ISSN 1903-7937



Ungdomsuddannelse under STU

Ungdomsuddannelsescenter Maglemosen er et uddannelsesstilbud til unge mennesker mellem 16 og 25 år. Uddannelsesstilbuddet gives til unge udviklingshæmmede, der efter endt grundskoleundervisning, fortsat har behov for specialundervisning, værkstedsaktivitet eller tilsvarende som forberedelse til voksenlivet og som ikke kan indgå i de ordinære uddannelsesstilbud. Der kan tilrettelægges særlige forløb under Lov om specialundervisning for voksne.

- Individuelt tilrettelagt uddannelsesstilbud
- Undervisningsaktiviteter, eksterne praktikforløb, liniefag
- Sociale og pædagogiske aktiviteter
- Optagelse kan foregå løbende

Magleparken 1 • 2750 Ballerup • Tlf. 44 77 61 01 • maglemosen@balk.dk • www.maglemosen.dk

Færgen sejler til tiden

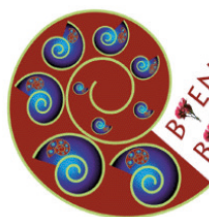


YSTAD - RØNNE
ESBJERG - FANØ
KØGE - RØNNE
KALUNDBORG - SAMSO
SASSNITZ - RØNNE
BØJDEN - FYNHAV
SPODSBJERG - TÅRS

Færgen 

Færgen sejler til tid med familien, lang weekend og Bornholm, til smuk natur, strand og Fanø, til skov, saltvand og Samsø, til hyggelige byer og Als og til madkurv, udflugter og Langeland. Tag Færgen. Den er i havn om få minutter.

faergen.dk



Botilbud for voksne
udviklingshæmmede

Knabergaarden 4, 1. sal
9620 Aalestrup
Tlf. 40 26 66 90
neh@vesthimmerland.dk



VESTHIMMERLANDS
KOMMUNE
- lyst til at gøre en forskel

KABA®

BEYOND SECURITY

Kaba Denmark A/S
Unsbjergvej 2A, 5220
Odense SØ
Tlf.: 6346 0004

Beskæftigelse Chaplin

Café, køkken, bolcher, 3D, butik, pedel

Et rigtigt arbejde...

I Chaplins beskæftigelsestilbud er medarbejderne i front i den daglige drift. Her varetager de hver deres arbejds- og ansvarsområder. Et professionelt pædagogisk personale arbejder parallelt med medarbejderne og yder den enkelte og de forskel- lige teams støtte og vejledning.



...med en vifte af muligheder

Vil du lære at lave bolcher?
Eller løse håndværks- og pedelopgaver?
Vil du designe smykker?
Ekspedere kunder i en stor strøgbutik?
Eller vil du hellere tilberede og anrette mad til mange gæster?
Vil du servere på byens bedst besøgte café i hjertet af Helsingør?
Vil du lære at arbejde med 3D print?
Chaplin har det hele.



Chaplin

BO, BESKÆFTIGELSE OG UDDANNELSE

www.Chaplin.as Tlf: 23499291

MUNKEGÅRDEN

"vi støtter ved hvert trin op ad stigen"

Den Selvejende Institution Munkegården
Rugårdsvej 205 • 5464 Brenderup
Telefon: 64 44 13 83 • www.munkegaarden.dk



Socialpædagogisk opholdssted for unge - Munkegården

GREEN COTTON®

Novotex A/S

Thrigesvej 5
DK - 7430 Ikast
Phone: + 45 7070 2505
www.novotex.dk

TRESS®

Danmarksvej 34 • 8660 Skanderborg
Tlf.: 86 52 22 00
tress@tress.dk • www.tress.dk

PÅ EN LILLE EFTERSKOLE BLIVER FÆLLESSKABET MEGET STÆRKERE :)



WWW.UBBY.DK

IDRÆTS
EFTERSKOLEN

UBBY

VI ER GODE TIL AT GØRE HINANDEN BEDRE

HOVEDGADEN 8, 4490 JERSLEV SJÆLLAND • 59 59 52 20 • WWW.UBBY.DK

SAND SPEDITION

WWW.SANDSPEDITION.DK

Tlf. 97 14 51 00 • info@sandspedition.dk



POST

PP DANMARK

Magasinpost SMP
ID-nr. 42104

JEG ER UNG OG HAR
UDVIKLINGSHÆMNING - KAN
DET OVERHOVEDET LADE SIG
GØRE, AT JEG FÅR
EN FORSIKRING?

JEG BOR I ET
BOFÆLLESSKAB, ER DET
SÅ MULIGT AT FÅ EN
FORSIKRING, DER IKKE KOSTER
FOR MEGET?

JEG HAR ET HANDICAP,
SÅ DERFOR ER DER INGEN
FORSIKRINGSSELSKABER, DER
VIL FORSIKRE MIG.

NÅR MAN ER
UDVIKLINGSHANDICAPPET,
SÅ HJÆLPER KOMMUNEN DA
MED EN FORSIKRING,
GØR DEN IKKE?

HVAD KAN DER SKE I
MIT LIV, SOM GØR, AT DET
ER NØDVENDIGT, AT JEG
FÅR EN FORSIKRING?



Forsikring

- er det overhovedet noget for mig?

Er dette tanker, du kan nikke
genkendende til?

Så kunne HANDI Forsikrings-
service være en god mulighed
for at få svar på dine spørgs-
mål om forsikring.

Vi tilbyder forskellige
forsikringsmuligheder til
mennesker med udviklings-
hæmning og andre handicap.

Ring til os og hør nærmere.



CODAN **HANDI**
Forsikringservice

HANDI Forsikringservice

Tlf. 3635 9640

[mandag-torsdag kl. 9-15:30]

Email: handi@lev.dk