



UDVIKLING FOR UDVIKLINGSHÆMMEDE. NR. 1. FEB. 2013

**lev**  
bladet

62. ÅRGANG

# Rapperne fra Galaksen

*Rå rim giver succesoplevelser og  
en ny måde at lære på*

## Udviklingshæmmedes privatøkonomi malkes

*Ekstra rengøringsudgift uden accept og  
acantobetaling for varme uden slutregnskab*

## Frivillighed i fokus

*En ny virkelighed for LEV presser sig på*

# GLAD FAGSKOLE



Glad Fagskole tilbyder ungdomsuddannelse for unge med særlige behov/STU i et i et spændende, alsidigt og kreativt produktions- og uddannelsesmiljø med følgende faglinjer:

## TEATER, RADIO, ANIMATION TV, KØKKEN, DESIGN, SERVICE

Der er løbende optag – og flere ledige pladser i 2012.

Henvendelse til: forstander Annette Riisager, [riisager@tv-glad.dk](mailto:riisager@tv-glad.dk) mobil: 4225 0442

Find mere info på: [www.tv-glad.dk/fagskole](http://www.tv-glad.dk/fagskole)

Glad Fagskole er etableret hos TV-Glad i 2004 med støtte fra Arbejdsmarkedsstyrelsen og er et unikt og eksperimenterende læringsmiljø målrettet mennesker med funktionsnedsættelse.

Vi værdsætter originalitet, faglighed og livsglæde.

Glad Fagskole · Rentemestervej 45-47 · 2400 København NV  
[www.tv-glad.dk/fagskole](http://www.tv-glad.dk/fagskole)

GLAD FAGSKOLE



# indhold



- 4 Kort nyt**
- 5 Leder** – Manipulerende spin om hjælpen til de "svageste"
- 6 Udviklingshæmmedes privatøkonomi malkes** – Retsløse tilstande
- 11 Ny forældreforening i Grønland** – Med støtte fra LEV
- 12 Projekt skal bekæmpe ulighed i Sundhed**
- 15 Udbetaling Danmark** – Ny myndighed med stor betydning
- 16 Rapperne fra Galaksen** – Rå rim giver succesoplevelser
- 21 Alle kan nu få den lovpligtige arbejdsmiljøuddannelse**
- 22 Anbragt i historien** – Nyt projekt skal give udviklingshæmmede en stemme i historiebøgerne
- 24 Fortæl en god historie** - Med 579 likes vandt Birgitte Vestergaard LEVs Facebook-konkurrence
- 26 Musikterapi** – Musik kan bruges til at give udtryk for alle mulige tanker og følelser
- 30 Frivillighed i fokus** – 20 frivillige yder en kæmpe indsats hvert år, når Kulturfestivalen i Vestjylland skal afvikles
- 32 Kronik** – Frivilligt arbejde – En ny virkelighed for LEV
- 41 Debatten**
- 49 LEV nyt**
- 50 Kort nyt**





## PÅ MØNS KLINT I KØRESTOL

Hidtil har det været svært, for ikke at sige umuligt at færdes på Møns Klint for personer med bevægelsehandicap. Det er der nu lavet om på. Den 23. marts indvies en 267 meter træbelagt sti, "Boardwalken", som giver adgang til klintekanten med udsigt til hav og kridtpynter.

Der er adgang til boardwalken via et flisebelagt fortov direkte fra de fire handicapparkeringspladser ved GeoCenter Møns Klints hovedindgang og via en tilslutning fra Café Sommerspirets terrasse.

- ① Boardwalken begynder ved Maglevandstrappen og slynger sig i landskabet langs klintekanten.
- ② Boardwalken leder ud til en stor platform på udsigtspunktet Freuchens Pynt. Her er der en skøn udsigt til havet og til den berømte kridtpynt Dronningestolen.
- ③ Udsigt fra platformen for enden af Boardwalken mod Dronningestolen.
- ④ Møns Klint med GeoCenter Møns Klint lige på kanten

## NEPHEW

### kommer til Sølund

Et af Danmarks mest berømte rockbands, Nephew, med den karismatiske forsanger Simon Kvamm, har sagt ja til at optræde på årets Sølund Festival, der finder sted i juni. Arrangørerne kalder selv festivalen for verdens største festival for udviklingshæmmede.

"Vi skrev til Nephew, at vi mener at vores gæster, selvom de er sat under voldsomt økonomisk pres, bør kunne opleve de største artister i Danmark, deriblandt Nephew, såvel som alle vi andre. Det synes Nephew også. Derfor har bandet sagt ja til at støtte vores projekt," fortæller festivalformand Lasse Mortensen.

Udover Nephew får også Medina sin debut på årets festival, mens festivalgæsterne højtelskede Birthe Kjær også kigger forbi. Hele programmet for festivalen kan ses på [www.solundfestivalen.dk](http://www.solundfestivalen.dk).

## LAV DIN EGEN FILM – OG DELTAG I EN FILMFESTIVAL

Hvert år i august har Odenses borgere og filmentusiaster fra hele verden mulighed for at opleve nationale såvel som internationale kortfilm på Odense Internationale Film Festival - film som ellers ikke vil nå det store lærred.

Foreningen Film KNUS arbejder for, at udviklingshæmmede kan fremvise deres arbejde med kortfilm på den internationale filmfestival. Kortfilm kan være en god historie, teater, et dokumentarisk emne, animation m.m. Filmens længde skal være fra 2-30 minutter. Blandt de indsendte kortfilm udvælger komiteen de film, som skal vises i biografen. Det er ganske gratis at sende en film ind, og man behøver ikke at være til stede ved fremvisningen. Sidste frist for indsendelse af film er den 15. maj 2013.

Interesserede kan kontakte Kirsten G. Hansen, CSV Odense-Vestfyn-Brangstrup, Tlf.: 6375 3650, mail: [kgh@odense.dk](mailto:kgh@odense.dk).

# Manipulerende spin om hjælpen til "de svageste"



AF SYTTER KRISTENSEN,  
LEVS LANDSFORMAND

"I virkeligheden vil det gavne de svage, at der er flere og flere, der tager hånd om egen tilværelse, sådan at prioriteringen i kommunerne i højere grad kan komme de svageste til gode." Citat: Ole Pass, formand for Foreningen af Socialchefer i Danmark til DR Nyheder, 28. januar 2013

Borgernes forventninger til velfærdssamfundets service er for høje og urealistiske. Vi er simpelthen nødt til at prioritere for at sikre hjælpen til de allersvageste. Det har længe været en af hovedstrømningerne i den socialpolitiske debat. Senest i forbindelse med DR's temaugue under overskriften "Velfærd under pres" (uge 5).

**Hvis jeg ser på den hjælp, som stilles til rådighed, så har jeg godt nok svært ved at få øje på kræve-mentalitet og høje forventninger.**

## BORGERNES HØJE FORVENTNINGER

En vigtig del af udgangspunktet for DR's temaugue var en rundspørge til landets kommunalpolitikere. Fra den rundspørge fik vi blandt andet at vide, at to ud af tre kommunalbestyrelsesmedlemmer mener, at mange borgere har urealistisk høje forventninger til, hvilket velfærdsniveau de kan forvente fra kommunerne.

Med fin sans for det mediemæssigt virkningsfulde fortæller kommunalbestyrelsesmedlemmerne i rundspørgen,

hvordan en borger nu eksempelvis forventer tabt arbejdsfortjeneste fra kommunen, hvis hun skal til lægen. Eller hvordan en ung mand forventer, at kommunen vil finansiere hans pilotuddannelse. Fuldkommen absurde og manipulerende eksempler, som det ikke burde være vanskeligt for kommunerne at håndtere: De ligger nemlig langt uden for lovgivningens rammer og har dermed meget lidt med virkeligheden at gøre.

Jeg synes, at landets kommunalbestyrelsesmedlemmer burde afstå fra manipulerende spin. Den slags kuriøse eksempler bidrager kun til én ting, nemlig en generel mistanke om, at borgere, der modtager den ene eller anden hjælp fra kommunen, ikke rigtig har brug for den.

Når det gælder mennesker med udviklingshæmning og deres familier, er det i hvert fald en ubegrundet mistanke. Mennesker med udviklingshæmning har i forskelligt omfang brug for støtte og hjælp for at få en god og meningsfuld tilværelse. Hvis jeg ser på den hjælp, som stilles til rådighed, så har jeg godt nok svært ved at få øje på kræve-mentalitet og høje forventninger. Ofte er det snarere en imponerende nøjsomhed og tålmodighed, der gør sig gældende. Alligevel er udviklingshæmmede nogle af dem, som for alvor har betalt for krisen med barske forringelser af deres hjælp – og dermed ofte af deres basale udfoldelsesmuligheder.

Men måske er kommunalpolitikernes spin ikke det værste. Jeg har det faktisk sværere med de konstante påstande om, at alle prioriteringerne på det sociale område jo sker for at kunne prioritere hjælpen til "de svageste" – dem som har det største behov. Den påstand har vi efterhånden hørt en lille milliard gange – for eksempel i citaterne i indledningen af denne her lederartikel.

Når jeg kigger ud over landkortet ser jeg faktisk den stik modsatte tendens. "De svageste" – eksempelvis mennesker med udviklingshæmning med stort behov for hjælp og støtte i hverdagen – rammes benhårdt i den kommunale prioritering. Som det fremgår her i bladet, sker det nogle gange helt kontant i form af skjult og manipulerende brugerbetaling på hjælpen andre gange i form af fundamentale indskrænkninger i deres (ganske nøjsomme) krav på hjælp til en værdig tilværelse. De og deres pårørende udgør trods alt en ubetydelig vælgergruppe, så det her med prioriteringen kan det nemt blive lidt sløjt med.

Enten må formanden for socialcheferne, skiftende socialministre og folketingspolitikere forklare bedre, hvad de egentlig mener med "de svage" og med at "prioriteringen skal komme de svageste til gode" – eller også må de se virkeligheden i øjnene og sørge for, at virkelighedens måde at prioritere på rent faktisk sker til fordel for de svageste. Det kan tydeligvis ikke overlades til et lokal-demokratisk niveau, hvor de svageste (heldigvis) også er de færreste.

# Udviklingshæmmedes

# privatøkonomi malkes

*Nogle kommuner er begyndt at malke mennesker med udviklingshæmnings privatøkonomi. Uden at informere hverken beboeren selv, pårørende eller værge, opkræver man brugerbetaling på rengøring, som multihandicappede borgere er visiteret til. Eller man udskriver skyhøj acontobetaling på el og varme – uden nogensinde at lave opgørelse på forbruget og betale tilbage. Kun når vakse pårørende opdager kommunens manipulation af sårbare medborgere, sker der noget*

AF ARNE DITLEVSEN – FOTO YILMAZ POLAT ■





Maja Hermansen bor på bostedet Lindebjerg i Aarup på Fyn. Hun har Angelmans syndrom og har derfor blandt andet svær epilepsi, intet sprog og er i det hele taget så handicappet, at hun skal have hjælp til næsten alt. Maja er på grund af sit omfattende handicap tilkendt rengøring i hjemmet efter Servicelovens § 83. Men uden at fortælle det hverken til hende selv eller hendes mor og værge, Lone Hermansen, besluttede man i Assens Kommune for et par år siden at skifte den kommunale rengøring på Majas bosted ud med det private rengøringsfirma Lillebælt Rengøring.

Nu skulle Maja – og stort set alle de øvrige beboere – pludselig selv betale for rengøringen. Det koster Maja 1050 kroner om måneden. Eller kostede. For Lone Hermansen sagde kontrakten op, da hun fandt ud af, hvordan det var fat.

- Jeg føler, at kommunen har gjort det bag min ryg for at slippe for at betale for at gøre så meget rent selv, udtalte Lone Hermansen til Fyens Stiftstidende i december. Assens Kommune hævder, at de har fået et mundtligt tilsagn fra Lone Hermansen om, at Maja gerne ville have ekstra rengøring fra det private rengøringselskab – og med brugerbetaling. Maja har naturligvis fået den lovbestemte rengøringshjælp, siger kommunen nu. Det er kun ekstra rengøring, som Maja betaler for, siger de.

Den forklaring har Lone Hermansen svært ved at tro på. Og hun afviser nogensinde at have sagt ja til den ekstra rengøring på Majas vegne.

- Kommunen har slet ikke spurgt mig. Og hvis de havde, havde jeg sagt nej. For det første fordi, at Maja slet ikke har råd til at betale for rengøring selv – huslejen er jo temmelig dyr. For det andet er hun visiteret til rengøring. Og den visiterede rengøring burde være tilstrækkelig.

# Udviklingshæmmedes privatøkonomi malkes

## TROEDE AT DE ANSATTE KENDTE DATTERENS BEHOV BEDST

Det var ved et rent tilfælde, at Lone Hermansen fandt ud af, at Maja havde betalt for rengøringen siden hun flyttede ind i det renoverede byggeri i starten af 2011. En anden pårørende på Lindebjerg gjorde hende opmærksom på den nye rengøringspraksis. Da Lone Hermansen fik sat sig ind i sagen, viste det sig, at Maja allerede havde brugt for over 20.000 kr. på rengøringen, før hendes mor fik det stoppet. Lone Hermansen forklarer, at hun ikke havde lagt mærke til datterens udgift til rengøring, da Lindebjergs personale stod for en del af administrationen af Majas økonomi, uden at hun blev involveret.

Den model er Lone Hermansen ikke længere tryk ved. Hun har nu forlangt at få Majas budget til gennemsyn, så hun ved, hvad pengene bruges på. I Assens Kommune har sagen også fået konsekvenser. Man har således indført nye retningslinjer, så der skal være skriftlige aftaler i forbindelse med forhold, hvor medarbejdere administrerer borgerens økonomi. Dette gælder også ved tilkøb af rengøring.

## PRISEN FOR AT STÅ FREM

Lone Hermansen fortæller, at det ikke har været uden omkostninger for hende at gøre, som hun har gjort – nemlig stået på datterens ret. Flere af de ansatte på datterens bosted har set skævt til hende. Andre har dog også bakket hende op og sagt, at det var fedt, hun gjorde det, hun gjorde. Men Lone Hermansen har nu trukket lidt i bremsen for ikke at spidse situationen endnu mere til. Eksempelvis har hun undladt at gøre en stor sag ud af, at hun mener, Maja burde få de 20.000 kroner tilbage, som hun har betalt for rengøring over de seneste par år.

Hertil siger Sytter Kristensen:  
– Vi oplever desværre stadig alt for ofte, at pårørende ikke tør stå frem på grund af frygt for represalier mod deres søn eller datter. Men det er utrolig

vigtigt, at vi har mod til at gå op mod skjult brugerbetaling. Jeg er rigtig ked af den mistænkeliggørelse af bosteder og kommuner, som det kan indebære – også i tilfælde hvor det ikke er berettiget. Men hvad er alternativet? Det er altså ikke acceptabelt at indføre brugerbetaling på rengøring ad bagvejen.

## VARME UDEN AFREGNING

Metoden med at spare på de kommunale udgifter ved på listig vis at hente pengene op af beboernes lommer er ikke kun et Assens-fænomen. I en sag fra en anden kommune, som LEV har fået kendskab til, har kommunen indført en helt specielt acontoafregning for lys og varme. LEVs landsformand Sytter Kristensen fortæller:

– I et botilbud har beboerne betalt et fast beløb for lys og varme – et meget højt fast beløb har det vist sig. Beboerne betalte over 1.000 kr. om måneden for et lille værelse. Da en af beboernes pårørende borede lidt i det, viste det sig, at der ikke var nogen årlig slutaftregning – og det har der aldrig været. Altså lige indtil den pårørende spurgte til afregningen. Så blev der helt ekstraordinært lavet en opgørelse af forbruget i 2012. Det viste sig, at de 12 beboere i botilbuddet alene i 2012 havde betalt i alt ca. 38.000 kr. for meget.

– De penge er nu tilbagebetalt til beboerne. Desuden har man nedsat acontobetalingen for lys og varme for 2013 med hele 54.000 kr. Det vil sige med op mod 5.000 kr. pr. beboer. Men kommunen har tilsyneladende ikke tænkt sig at undersøge, hvor meget beboerne har betalt for meget de tidligere år. De synes åbenbart, overbetaling er helt rimelig – lige indtil det opdages.

Kommunen vil heller ikke indføre den samme afregning i kommunens andre botilbud. Her betales fortsat et acontobeløb, som måske – måske ikke – er alt for højt. Men fordi ingen beboere eller pårørende i de andre botilbud har brokket sig, så har kommunen

ikke tænkt sig at lave en årsopgørelse på det faktiske forbrug og afregne i forhold til acontobetalingen.

## LEV MENER...

LEVs landsformand Sytter Kristensen mener ikke, at de to eksempler er enkeltstående sager. Hun ser dem som tegn på en trist udvikling.

– Går den – så går den. Den tilgang har vi desværre set i flere kommuner landet over de senere år. Og noget kunne tyde på, at det er den holdning, der ligger til grund for Assens Kommunes ageren i sagen om Majas betaling for rengøring – og i den anden sag om acontoafregningen.

– Det er jo helt vanvittigt og fuldstændig retsløse tilstande for mennesker, som ingen chance har for selv at gennemskue den slags. Og selv for pårørende og værgere kan det jo være vanskeligt – især når de ikke bliver informeret. Umiddelbart har de pårørende i de to sager jo blot stolet på, at kommunen handlede anstændigt. De havde ingen anelse om, at de skulle optræde som bussemænd, for at sikre sig mod, at kommunen uberettiget hentede pengene op af deres pårørendes lommer.

– Jeg synes, det ligner en udnyttelse af sårbare borgeres manglende kompetencer til at beskytte egne interesser. Og helt ærligt: Er det virkelig sådan, kommunerne skal håndtere deres økonomiske udfordringer?

– Vi vil i LEV forfølge denne her problematik med skalten og valten med borgenes penge. Alle, der støder på sager af denne karakter, må derfor meget gerne henvende sig til os, så vi kan få så mange oplysninger som overhovedet muligt om problemets omfang.



# Her er feriehusene, hvor man føler sig velkommen med kørestol

Pragtfulde luksus Birksø bjælkehuse hvor der er kælet for detaljerne, for at give optimale forhold for handicappede. Opfylder alle tilgængelighedskrav for bevægelsehandicappede.



## Samsø, Limfjorden, Falster og Sjællands Odde

- 4 huse i Trend ved Limfjorden.
- 2 huse på Samsø - Sælvig og Nordby.
- 6 huse i Marielyst på Falster.
- 3 huse i Vig ved Sjællands Odde.



Her er tale om rigtig nybyggerstil, indrettet med tidens krav til luksus, og det meget rustikke materiale skaber en helt speciel atmosfære både ude og inde.



- Feriehusene er 108-124 m<sup>2</sup> + 6-20 m<sup>2</sup> overdækket terrasse.
- Plads til 6 (8) -10 (12) personer, heraf 2-6 kørestolsbrugere.
- Husene i Vig er 170 m<sup>2</sup> med 10 (12) sovepladser.



**Godkendt af  
Dansk Handicap  
Forbund**

“Besigtigelsen var en yderst positiv oplevelse, det bedste jeg har set i privat regi.”

Bygge og trafikpolitisk udvalg  
Dansk Handicap Forbund

“Vi har besøgt stedet og kan stærkt anbefale dette, som må betragtes som et ferieparadis for kørestolsbrugere.”

John og Bjarne  
Handi-Travel-Info

• Priser fra kr. 4.050/uge

Hvis du vil bygge dit eget handicapegnede hus kontakt:  
Birksø Huse ApS Tlf. 86 84 58 18

Læs mere og se flere fotos på  
[www.cimbria-ferie.dk](http://www.cimbria-ferie.dk)  
Eller rekvirer brochure på  
Tlf. 2673 6922

# »Alle har ret til et fedt højskoleophold«

Her bliver  
**ALLE**  
set og hørt

Venskaber, oplevelser og udfordringer



## Slanke- linjen

Livsglæde  
Spis sundt  
Dyrk sjov motion

## Den praktiske linje

er bl.a.  
Have og Natur  
Cykelværksted  
IT- og  
medieværksted

## STU

Klar til at flytte  
hjemmefra  
Leve sundt og  
selvstændigt

## Højskole er også

Friluftsliv  
Musik · Drama  
Billedkunst



# Djurslands Folkehøjskole

En højskole for alle - også for udviklingshæmmede

[www.djfh.dk](http://www.djfh.dk)

Drammelstrupvej 15 · Tirstrup · 8400 Ebeltoft · Telefon: 87 52 91 20 · [post@djfh.dk](mailto:post@djfh.dk)



# Ny forældreforening i GRØNLAND

AF DAN R. SCHIMMELL, KONSULENT I LEV ■

## **En forældreforening for forældre til børn, unge og voksne med udviklingshæmning ser snart dagens lys i Grønland – med støtte fra LEV**

Forholdene for mennesker med udviklingshæmning i Grønland har i mange år bekymret os her i LEV. Men vi har ikke haft mulighed for at fokusere særskilt på det – før nu. For i samarbejde med en række forældre, offentlige myndigheder og Velux fondene er det nu lykkedes os at få etableret en interesseorganisation i Grønland for mennesker med udviklingshæmning og deres forældre.

Opbygningen af en ny organisation er ikke let og vil kræve mange ressourcer. Det er derfor rigtig godt, at der allerede nu er kommet mange positive tilkendegivelser fra både forældre til udviklingshæmmede, kommuner, biblioteker og naturligvis fra Selvstyret i Grønland til den nye organisation. Ved at forene kræfterne har vi en klar forventning om, at det kan lade sig gøre.

Foreningen, som endnu ikke har fået et navn, vil starte med at arbejde ud fra Nuuk, Sisimiut, Ilulissat og Qaqortoq, da det er her, der bor flest mennesker.

At foreningen starter i Nuuk, betyder dog ikke, at man ikke kan få hjælp og støtte, hvis man bor et andet sted. Foreningen vil nemlig få en omfattende hjemmeside, hvor man kan søge støtte, vejledning og viden.

### **FORÆLDRE TIL UDVIKLINGSHÆMMEDE I GRØNLAND VIL EFTER PLANEN I LØBET AF DE NÆSTE TRE ÅR KUNNE OPLEVE:**

- At vi i fællesskab etablerer "Hjælp-til-selvhjælps-grupper", så forældre har andre forældre at dele oplevelserne omkring barnet med udviklingshæmning med.
- At foreningen udvikler modeller for, hvordan hjælp-til-selvhjælps-grupper kan trække på støtte og viden fra lokale skoler og biblioteker – altså en aktiv brug af lokale ressourcer.
- At foreningen udvikler en internet-baseret dialogplatform til forældrebrug, så de forældre, der bor langt væk fra selv-hjælps-grupper, vil kunne søge dialogen med andre forældre via internettet.
- At foreningen i samarbejde med IPIS, KANUKOKA, udarbejder en prioriteret indsatsliste, der kan være med til at styre udviklingen og opbygningen af service og velfærdstilbud til børn, unge og ældre med udviklingshæmning endnu bedre.
- At mennesker med udviklingshæmning og deres forældre vil opleve sig mere inkluderet og mindre stigmatiseret i de grønlandske lokalsamfund.

*Kommentar fra Sytter Kristensen, formand for Landsforeningen LEV:*

### **EN FORPLIGTELSE FOR LEV AT STØTTE UDVIKLINGSHÆMMEDE I GRØNLAND**

Som formand for Landsforeningen LEV er jeg glad for, at vi kan medvirke til at skabe bedre forhold for mennesker med udviklingshæmning i Grønland. I mit arbejde som socialpædagog har jeg i det tidligere Vestsjællands Amt haft en del samarbejde med og omkring børn, unge og voksne grønlændere. I de første år handlede det meget om, at vi på den institution, jeg arbejdede på, modtog mange grønlændere, men senere fik jeg også mulighed for at hjælpe borgeren hjem til en voksentilværelse i Grønland.

Jeg mener, at vi har en forpligtigelse til at støtte og hjælpe forældre i Grønland til på sigt vil opleve de samme udviklingsmuligheder for deres børn, unge og voksne med udviklingshæmning, som det er tilfældet i Danmark.

Hvis du vil vide mere om den kommende forening, kan du allerede nu tilmelde dig en informationsliste, som løbende vil udsende oplysninger om processen. Du kan tilmelde dig listen ved at skrive til [greenland@lev.dk](mailto:greenland@lev.dk). Vi håber meget på at høre fra rigtig mange forældre.

# SUNDHEDSTJEK

Undersøgelse af årsager til uligheder i sundhedsydelse og udvikling af en helt konkret model for sundhedstjek af mennesker med udviklingshæmning, der bor i botilbud. Det er målet med et nyt projekt, som LEV er involveret i



## Projekt skal bekæmpe ulighed i sundhed

AF THOMAS GRUBER, POLITISK KONSULENT I LEV ■

Mennesker med udviklingshæmning har reelt ikke den samme adgang til sundhedsydelse som andre dele af befolkningen. Formelt har alle naturligvis de samme rettigheder i sundhedsvæsenet, men en række undersøgelser – både danske og internationale – har vist, at der i praksis er forhindringer for udviklingshæmmedes lige adgang. De forhindringer skal et nyt ambitiøst metodeudviklingsprojekt nu finde måder at komme til livs.

Projektet har modtaget en million kroner i støtte fra Sundhedsstyrelsen og skal afvikles over de kommende halvandet år. Målgruppen er både udviklingshæmmede og sindslidende, der bor i botilbud. Beboere i botilbud er ifølge flere undersøgelser tilsyneladende særligt udsatte for ikke at have den samme adgang til sundhedsvæsenet som andre.

### MÅLET MED PROJEKTET ER TODELT:

- For det første skal projektet yde sit bidrag til at afdække årsagerne til ulighed i sundhed for mennesker med udviklingshæmning eller sindslidelser i botilbud

- For det andet skal projektet afprøve om et bedre tværsektorielt samarbejde om et systematisk sundhedstjek til beboere i botilbud kan forbedre identifikation af sygdomme samt styrke målgruppens adgang til sundhedsydelse.

Det er Danske Handicaporganisationer, DH, som i samarbejde med LEV, SIND, Region Hovedstaden og Københavns Kommune har ansøgt Sundhedsstyrelsen om støtte til projektet. DH er projektleder, og der nedsættes en styregruppe med repræsentation fra projektpartnerne. LEV vil desuden blive en del af det projektteam, der skal afvikle projektet

### BARRIERER SKAL BESKRIVES

Den ene del af projektet handler som nævnt om at afdække barrierer for målgruppens lige adgang til sundhed. Der findes en del dokumentation for de vanskeligheder, som blandt andre udviklingshæmmede har i forhold til den lige adgang til det danske sundhedsvæsen. Socialt Udviklingscenter SUS og Kræftens Bekæmpelse har i en undersøgelse fra 2010 for eksempel vist, hvordan kræft ofte opdages alt for sent

blandt udviklingshæmmede i botilbud. Hverken sundhedsvæsenet eller personalet i botilbuddene er tilstrækkeligt opmærksomme på symptomer – og i forbindelse med selve diagnosticeringen eller behandlingen er kommunikationsvanskeligheder tilsyneladende ofte en barriere.

I modelprojektet skal barriererne undersøges og beskrives på et helt konkret niveau. Håbet er at få så detaljeret og specifik viden som muligt. Viden, som forhåbentligt kan anvendes som et supplerende grundlag i forbindelse med udviklingen af projektets model for sundhedstjek.

### MODEL FOR SUNDHEDSTJEK

I forbindelse med projektet skal der udvikles en helt konkret model for gennemførelse af opsøgende sundhedstjek i forhold til udviklingshæmmede og sindslidende i botilbud. Modellen udvikles i et tæt samspil mellem personalet i de medvirkende botilbud, de praktiserende læger og repræsentanter fra handicaporganisationerne. Modellen skal både udvikle et koncept for selve sundhedstjekket, men der skal også

udvikles samarbejds- og koordineringsmodeller for samspillet mellem de to sektorer (sundhed og social).

Og der bliver ikke blot tale om skrivebordsarbejde. Når modellen for sundhedstjek er udviklet, vil der være en testperiode, hvor beboere i to københavnske botilbud deltager. Her vil samtlige beboere få tilbud om at medvirke – og erfaringerne fra denne test vil blive anvendt i justeringen af modellen.

Sundhedstjek for mennesker med udviklingshæmning er ikke tidligere forsøgt anvendt systematisk i Danmark. Men i andre lande findes der særdeles positive erfaringer. I England har de praktiserende læger i årevis tilbudt systematiske sundhedstjek til udviklingshæmmede, og erfaringerne er særdeles positive. Sygdomme opdages tidligere – og det giver mulighed for en tidligere og langt mere effektiv indsats. Erfaringerne fra England vil udgøre en vigtig del af udgangspunktet for det udviklings- og afprøvningsarbejde, som skal gennemføres som led i projektet.

#### **PÅ VEJ MOD REALISERING AF LEVS SUNDHEDSPOLITIK**

For LEV er det en sejr, at der nu endelig kommer forsøg med systematiske sundhedstjek til mennesker med udviklingshæmning. Sundhedstjek indgår som en central del af LEVs sundhedspolitik og håbet er, at forsøgsprojektet vil få så overbevisende resultater, at indsatsen kan udbredes til resten af landet.

LEV har i de seneste par år presset meget på for at få sundhed og handicap på den politiske dagsorden. I april 2012 skrev LEVs landsformand, Sytter Kristensen, et brev til sundhedsminister Astrid Krag om ulighed i adgangen til sundhed for mennesker med udviklingshæmning. Anledningen var en konkret sag fra Odense Universitetshospital, hvor en kvinde med udviklingshæmning tilsyneladende ikke fik den nødvendige kræftbehandling – med den begrundelse, at hun var udviklingshæmmede.

Den debat, som siden er pågået, har vist, at mennesker med handicap – herunder ikke mindst mennesker med udviklingshæmning – skal være en vigtig målgruppe for regeringens erklærede mål om at bekæmpe social ulighed i sundhed. Det er bekræftet af sundhedsministeren ved flere lejligheder, og Sundhedsstyrelsens støtte til projektet er også et klart signal om anerkendelse af problemerne – og en vilje til at finde løsninger.



*For LEV er det en sejr, at der nu endelig kommer forsøg med systematiske sundhedstjek til mennesker med udviklingshæmning.*



## Pamhulegård handicap venlig feriebolig

700 m<sup>2</sup> dejligt stort landhus beliggende på stor naturgrund i Pamhule midt i den smukke danske natur. Her er du tæt på skov, strand og vand. Huset ligger med skøn udsigt over Pamhule sø. Huset har 10 dobbelt værelser alle med eget badeværelse.

Husets samlingspunkt er det enorme køkkenalrum, som er indrettet med stort åbent køkken, stor spiseafdeling og i åben forbindelse med sofa/fjernsynsafdeling.

Tilhørende er stort pool rum med 60 m<sup>2</sup> stor pool med lille separat børnepool samt spa og sauna.

Inden for få km. afstand forefindes stor dyrehave samt skov. Kort afstand til domkirkebyen Haderslev med sine hyggelige gamle huse og stemningsfulde torv med små cafeer samt masser af gode shopping muligheder. Samtidig er der kort afstand til flere dejlige badestrande.

Huset er meget handicapvenligt uden trapper og der er skinne med hejs over poolen. Der er også toiletstol, lift samt toiletstøtte på toiletterne.

**Huset udlejes på ugebasis med skiftedag lørdag. Prisen er DKK 16.500,- for oktober-marts. For øvrige mdr. er prisen DKK 19.000,- inkl. forbrug.**

**Få mere information på [www.pamhulegaard.dk](http://www.pamhulegaard.dk) eller ring på 51 29 30 42 for nærmere information og booking.**



# Udbetaling Danmark – ny myndighed med stor betydning



## *Ny, offentlig myndighed udbetaler førtidspension og boligstøtte efter den 1. marts 2013*

Førtidspensionister får efter den 1. marts 2013 deres pension fra den nye myndighed, Udbetaling Danmark.

Som førtidspensionist får du udbetalt din pension, som du plejer. Men hvis du har spørgsmål til din udbetaling, skal du fra den 1. marts ringe eller skrive til Udbetaling Danmark.

Det er stadig kommunen, der afgør, om du kan få tilkendt førtidspension. Derfor er det stadig din kommune, du skal kontakte, hvis du har spørgsmål til tilkendelsen af førtidspension.

### **OGSÅ BOLIGSTØTTE FRA UDBETALING DANMARK**

Fra den 1. marts 2013 er det ikke længere kommunen, men den nye myndighed, Udbetaling Danmark, der udbetaler boligstøtte (boligyldelse og boligsikring).

Hvis du skal søge om boligstøtte, er det derfor Udbetaling Danmark, der skal have din ansøgning efter den 1. marts. Modtager du allerede boligstøtte, vil du få udbetalt den, som du plejer.

### **RING ELLER SKRIV TIL UDBETALING DANMARK**

Du kan efter den 1. marts ringe til Udbetaling Danmark på telefon 7012 8061, hvis du har spørgsmål til din førtidspension. Du kan også sende "digital post" eller et almindeligt brev til Udbetaling Danmark.

### **HJÆLP I KOMMUNEN**

Hvis du ikke har mulighed for at ringe eller for at betjene dig selv på nettet, kan du henvende dig i din kommune – også efter den 1. marts.

## **HVAD ER UDBETALING DANMARK?**

Udbetaling Danmark blev oprettet, da regeringen og Kommunernes Landsforening (KL) besluttede at samle en række af kommunernes opgaver i en central, offentlig myndighed.

Udbetaling Danmark har i slutningen af 2012 overtaget ansvaret for familieydelse og barseldagpenge. Fra den 1. marts 2013 får den nye myndighed altså også ansvaret for boligstøtte og førtidspension samt udbetaling af folkepension.



### **LÆS OG ANSØG PÅ BORGER.DK**

På hjemmesiden [www.borger.dk/foertidspension](http://www.borger.dk/foertidspension) kan du fx:

- Give oplysninger til beregning af din førtidspension
- Læse om førtidspension
- Give besked, hvis fx din indkomst ændrer sig



### **RING ELLER SKRIV TIL UDBETALING DANMARK**

Du kan ringe til Udbetaling Danmark efter den 1. marts, hvis du har spørgsmål til din førtidspension. Du kan også sende "digital post" eller et almindeligt brev til Udbetaling Danmark.



### **HJÆLP I KOMMUNEN**

Hvis du ikke har mulighed for at ringe eller for at betjene dig selv på nettet, kan du henvende dig i din kommune – også efter den 1. marts.

udbetaling danmark=



Jesper Wildmand og Younes ved mixerpulten.



# Galakse

## fra Galaksen

AF KRISTIAN BANG LARSEN ■ FOTO: HANS JUHL

**Rapmusikken rykker for Younes og de andre børn fra fritidshuset Galaksen. De rå rim giver dem de succesoplevelser, de ikke får i skolen og bliver en ny måde at lære på**

- Det fedeste vi laver er at rappe og lave tekster. Det er også fedt at være ude og synge og optræde og være kendt, siger Younes.

Det 12-årige energibundt går på specialskole og er kendt som en ballademager. I gamle dage havde han været en dreng "med krudt i røven". I dag har han fået diagnoser. Han møder tit nederlag i skolen, men gennem rapmusikken har han fået succesoplevelser. Det har givet Younes mod til at lave sine egne tekster.

- Jeg har lavet fire eller syv raps. En om at jeg er på Youtube, en om at jeg laver business, en om kærlighed og en om at være indvandrers, lister han op og bliver så enig med sig selv om, at det er fire raps.

### MUSIK GIVER SUCCESOPLEVELSER

Vi er med Younes og seks andre børn fra fritidshuset Galaksen i den graffitimalerede betonkælder under EnergiCenter Voldparken, et kulturhus i Brønshøj-Husum. Her holder Livsbanen til, et lokalt projekt der skal give svage og socialt belastede børn og unge succesoplevelser gennem musik og kreative aktiviteter. Møblerne er slidte og væggene rå. I akvariet svømmer

fiskene i cirkler om to kranier. Men her er computere, musikinstrumenter og et ægte pladestudie med indspilningsboks og mixerpult. Her troner Livsbanens leder, hip-hop veteranen Jesper "Wildmand" Willeforte, der som medlem af rap-pionererne MC Einar, var med til at grundlægge dansk hip-hop og rap.

I dag skal Galaksebørnene indspille den gamle MC Einar-rap "Arh Der". Børnene kredser nysgerrigt om mixerpulten, men der er ingen, der tør gå ind til mikrofonen bag glasvæggen. Det er grænseoverskridende at skulle være den første, der rapper foran kammeraterne. De to pædagoger fra Galaksen, Steen Cruddis og Emil Mohr, prøver at overtale dem.

- Neej! hyler veninderne Emma og Melanie, der sidder på skødet af hinanden, og i sofaen spiser William tavst frugtstykker fra fadene på bordet. Børnene fra Galaksen går på specialskole og har varierende grader af udviklingshandicap, der giver sig udtryk i indlæringsvanskeligheder og koncentrationsbesvær. Deres handicap er usynlige, så de bliver ofte opfattet som urolige og ukoncentrerede og møder flere nederlag end sejre i hverdagen. Nogle bliver indelukkede, andre urolige.



- Jesper, jeg gør det nu, siger Younes, der så afgjort hører til i den sidste kategori, og går ind i boksen.

- Jeg kan ikke teksten, kommer det så.

- Skal du ikke have den? spørger Steen Cruddis, der har teksten på et A4-ark.

- Jeg kan ikke læse! råber Younes.

Med hænderne i lommen halter og fjoller han sig gennem "Arh Der". Det er tydeligt, at han ikke har øvet sig.

- Jeg kan ikke finde ud af det, griner han forlegent.

Alligevel bliver der klappet, da han er færdig. Her bliver modet og det lille skridt også belønnet.

- Du har ikke øvet dig så meget, men det var godt, siger Jesper Wildmand.

#### **RAP INSPIRERER UNGERNE**

- Vi gør meget ud af at møde de unge i øjenhøjde og skabe et godt fællesskab herude - vi mødes i et fælles univers, som for mit vedkommende er musikken, fortæller Jesper Wildmand bagefter. Han var selv en vildbasse som knægt, og oplevede at musikken og ældre forbilleder hjalp ham videre.

- Mange af ungerne er stigmatiserede i skolen og i samfundet, og lige meget hvor de kommer hen, får de at vide, at de har lavet ballade før. Vi gør meget ud af, at der er en ren tavle hver dag og opbygge nogle gode relationer med ungerne. Vi ser stort på, hvad baggrund de har, siger han.

Livsbanen er egentligt et frivilligt tilbud efter skole, og at børnene fra Galaksen overhovedet er her i dag, er egentlig Younes og hans ven Anas skyld.

- Jeg startede, fordi Anas, en mine venner, og hans storebror gik her. Så sagde han det til mig, så kom mig og min mor her, og så startede jeg og lavede min første sang efter en uge, fortæller Younes.

Både Younes og Anas går i Galaksen, og en dag hev de to uregerlige verdensmænd fat i Emil Mohr og Steen Cruddis:

- Vi har lavet en rap! Vi er på Youtube! fortalte de begejstret.

Det troede de to pædagoger ikke på, men Younes og Anas insisterede, og på Livsbanens Youtube-side rappede de to

drengene løs. Emil Mohr og Steen Cruddis kunne se, at drengene brændte for det.

- Vi vil jo gerne lave noget, der fanger ungerne. Så da Younes og Anas kommer, får vi muligheden for at gå med dem i deres projekt. Pludselig er der noget, der inspirer de her unger, som ellers kan være svære at få til at interessere sig for noget, fortæller Steen Cruddis.

#### **ALTERNATIV LÆRING**

Så Galaksen og Livsbanen slog sig sammen. Først i et seks ugers forløb op til Galaksens sommerfest, hvor børnene skulle optræde, og siden i et etårigt rap-projekt, støttet med 89.000 kroner af BUPLs udviklingsfond.

Projektet skal lære børnene om musik og give dem succesoplevelser. Planen er, at det skal slutte med en optræden på børnefestivalen "Vilde Vulkaner" til sommer. Men musikken er også blevet en alternativ læringsproces for børnene. Pludselig begynder de vilde drenge, der har svært ved at stave til deres eget navn, at interessere sig for at skrive raptekster og lege med ord.

# APPRENTISE fra Galaksen

- De får indføring i det danske sprog, tekstskrivning og musikalitet. En af de positive sidegevinster ved at beskæftige sig med musik og tekstskrivning er, at man opdager, at det kan være sjovt at skrive tekster og arbejde med sproget. Det er videnskabelige undersøgelser, der viser, at musikalitet stimulerer hjernen, at man får noget ro, og at de to hjernehalvdele arbejder sammen, når man skal koordinere rytme og tekst, siger Jesper Wildmand.

## "JEG ER IKKE BLEVET BEDRE TIL AT LAVES HÆRVÆRK"

Der er gået små to timer, og indspilningerne er færdige. Alle har været bag glasvæggen, og de fleste har også rapped. Nu synger Emma og Melanie for sjov i studiet, mens lille Stephanie slår på trommer. Drengene hænger i sækkestole eller løber rundt på gangene.

Det er svært at se, når man ikke kender børnene, men Steen Cruddis og Emil Mohr fortæller, at det har været en speciel oplevelse for alle.

- Det har været en stor dag. At William, der er så indelukket, overhovedet er gået ind i indspilningsboksen – det er et stort ryk for ham, siger Steen Cruddis.

- Når de kommer ind i rummet, og der ikke er andet end mikrofonen, bliver de meget koncentrerede og committed, siger Emil Mohr.

Younes kommer også frivilligt i Livsbanen, så han bliver hængende, da de andre børn går. På vejen ud, spørger jeg ham, om han har lært noget af at komme i Livsbanen. - Jeg er blevet bedre til at skrive tekster og rappe. Jeg er ikke blevet bedre til at lave hærværk, siger han.



På Livsbanens Facebook-side kan du blandt andet se rap-klip med Younes og nogle af de andre børn fra Galaksen.

[facebook.com/Livsbanen](https://www.facebook.com/Livsbanen)

Vi er et bofællesskab med plads til 16 beboere, som p.t. er i alderen 19 – 41 år. De bor i 3 forskellige boenheder, som hver især rummer fra megen hjælp til næsten selvhjulpne. Vi er en Almennyttig fond under tilsyn af Odder Kommune. Vore beboere arbejder på gårdens værksteder og har et aktivt fritids- og kulturliv. Livet på gården tager udgangspunkt i Rudolf Steiners menneskesyn.

Vore værksteder er: keramik, køkken og udehold. Udehold, der rummer træværksted, gartneri og æbleplantagen. Fritiden kan indeholde besøg i fitnesscenter, ridefysioterapi, svømning og bowlinghallen, samt ikke mindst musik-oplevelser i og udenfor Tornbjerggård.

Vore værksteder har også plads til brugere, som ikke bor på Tornbjerggård. Tornbjerggård i et naturskønt område, grænsende op til Tornbjergskov i Østjylland mellem Odder, Hundslund og Hovedgård. Vi har 19 km til Horsens og 28 km til Århus. Ønsker du at vide mere om Tornbjerggård, kan du besøge vor hjemmeside:

[www.tornbjerggaard.dk](http://www.tornbjerggaard.dk)

Mail: [mail@tornbjerggaard.dk](mailto:mail@tornbjerggaard.dk)



## Tornbjerggård...

Et bo- og arbejdstilbud for udviklingshæmmede

# GHV

En sjov og udviklende arbejdsplads i trygge rammer.

BOGBINDERI, PROJEKTVÆRKSTED, KØKKEN,  
MEDIEVÆRKSTED, TEKSTIL & DESIGN

Indflydelse på eget arbejdsliv, mulighed for netværk og livskvalitet gennem sociale aktiviteter og samvær.

Gentofte Håndarbejdsværksted er en mindre arbejdsplads efter SEL § 103, hvor den enkeltes interesser og udvikling af kompetencer er i fokus. Værkstedet byder på spændende udfordringer med oplæring i håndværksmæssige og kreative færdigheder.

Læs mere på [www.ghv.dk](http://www.ghv.dk)

Gentofte Håndarbejdsværksted Teglgårdsvej 21 A  
2920 Charlottenlund Tlf: 39 64 29 33

Mail: [ghv@ghv.dk](mailto:ghv@ghv.dk)





# Alle kan nu få den lovpligtige arbejdsmiljøuddannelse

*Det har længe stået på Landsforeningen LEVs ønskeseddel at få penge til at udvikle og tilbyde den lovpligtige arbejdsmiljøuddannelse til mennesker med udviklingshæmning på landets beskyttede værksteder. De personer, der tager uddannelsen, kan nemlig tage aktiv del i det lokale arbejdsmiljøarbejde. Der er nu med vedtagelsen af finansloven 2013 afsat penge i satspuljen til dette arbejde.*

I slutningen af 1990'erne blev det en gang for alle fastslået, at arbejdsmiljølovgivningen også gælder for mennesker med udviklingshæmning, der arbejder på landets beskyttede værksteder. Men et er lovgivning, noget andet har været praksis. Mange steder har mennesker med udviklingshæmning ikke været en reel del af den lokale arbejdsmiljøorganisation. Det skyldes først og fremmest, at ingen har taget ansvaret for det. Det er ikke sagt som en kritik, men som en kedelig konstatering af problemstillingen. Landsforeningen LEV har derfor haft en aktiv dialog med en række af Folketingets partier, og her er der specielt grund til at nævne Mai Henriksen fra De Konservative, som i sidste ende fik omsat vores ønsker og visioner til en satspuljebestilling.

## **DET HANDLER OM EN RIGTIG UDDANNELSE**

For at kunne udbyde en lovpligtig arbejdsmiljøuddannelse, der lever op til lovgivningens krav, skal kursusudbyderen være certificeret af Arbejdstilsynet. LEV er ikke certificeret, derfor har vi indledt et samarbejde med et af Danmarks

største firmaer inden for arbejdsmiljørådgivning, ALECTIA, om udvikling og tilrettelæggelse af et særligt uddannelsesforløb. Det bliver også ALECTIA, der står for og gennemfører undervisningen. Dermed sikres det, at de kursister, der deltager og gennemfører, også vil få et kursusbevis nøjagtig som alle andre arbejdsmiljørepræsentanter i Danmark. Det betyder med andre ord, at der etableres en uddannelse, der giver de samme kvalifikationer og kompetencer, som andre arbejdsmiljørepræsentanter har. Forskellen på en almindelig arbejdsmiljøuddannelse og den uddannelse, som tilbydes til mennesker med udviklingshæmning, ligger både i udviklingen af undervisningsmaterialet, gennemførelsen af undervisningen og måden hvorpå hver enkelt deltager skal til den afsluttende prøve på.

## **NOGLE VÆRKSTEDER ER GODT I GANG**

Nogle beskyttede værksteder har igennem flere år arbejdet med arbejdsmiljøarbejdet. Der er blandt andet arbejdet med, hvordan der kan ske en meningsfuld inddragelse af alle medarbejdergrupper på det beskyttede værksted. I en proces med at udvikle og tilbyde et landsdækkende uddannelsesforløb er det derfor vigtigt, at vi lærer af de erfaringer, der allerede eksisterer. Landsforeningen LEV vil derfor opfordre de værksteder, hvor man har arbejdet med etableringen af en arbejdsmiljøorganisation, der også omfatter medarbejdere med udviklingshæmning, til at dele erfaringerne med os. Det kan enten ske igennem det kursus/undervisningsmateriale, I anvender, eller I kan fortælle, hvordan I har grebet opgaven an eller hvilke udfordringer, der har været, og hvilke muligheder det har skabt.

LEV og ALECTIA vil på baggrund af de input, der modtages, udarbejde en

uddannelse og et undervisningsmateriale, der favner bredest muligt. Det er vores målsætning, at der på alle landets beskyttede værksteder udpeges medarbejdere med udviklingshæmning, som kan deltage i det daglige arbejdsmiljøarbejde og få en lovpligtig arbejdsmiljøuddannelse, hvor deres specielle forudsætninger vil blive tilgodeset.

## **PROCESSEN NU OG FREMAD**

LEV har med satspuljebestillingen fået mulighed for at gennemføre et to-årigt projektforløb. Fra nu og frem mod sommerferien er det vores målsætning at indhente viden og erfaringer fra landets beskyttede værksteder. Hen over sommeren vil erfaringerne blive omsat til et uddannelses set-up, som vi forventer at kunne afprøve på mindre grupper på tre-fire værksteder i løbet af sensommeren og efteråret. På baggrund af erfaringerne med testforløbet vil det endelige undervisningsmateriale og uddannelsesforløb blive tilrettelagt. Det er vores forventning, at LEV vil kunne tilbyde den lovpligtige arbejdsmiljøuddannelse fra starten af 2014.

For at sikre, at flest mulig kan få glæde af satspuljebestillingen og kursusforløbet, vil vi meget gerne have tilkendegivelser fra beskyttede værksteder om, hvorvidt man kunne tænke sig at deltage i kursusforløbet.

Det er planen, at kurserne vil blive udbudt på regional basis. Det vil sige, at der kommer til at være et kursusforløb i Nordjylland, Midtjylland, Syddanmark, Odense og København. Det vil være gratis at deltage på kurset, men man skal dog selv sørge for at betale for transport til kursusstedet. Kurserne bliver dagskurser uden overnatning. Det vil være muligt at tilkendegive interesse for kursusdeltagelse via LEVs hjemmeside.

# Anbragt i historien

*Mennesker med udviklingshæmning og andre udsatte grupper har sjældent haft deres egne stemmer i historiebøgerne. Men det laver et ny projekt om på*

Udsatte gruppers erfaringer har længe været et glemt kapitel i danmarkshistorien. Mens der findes tusindvis af sider om, hvordan konger og centraladministrationen tog hånd om sociale spørgsmål, er mennesker med funktionsnedsættelser yderst sjældent kommet til orde i historiebøgerne. Selv i værker om dansk socialhistorie er de udsatte gruppers situation ofte blevet betragtet som et problem, der måtte løses af staten med lovgivning. Hvordan udviklingshæmmede for eksempel oplevede statslige beslutninger om tvangssterilisation, er der ikke skrevet mange linjer om i historiebøgerne. Dette til trods for at Statens Arkiver har righoldige samlinger af kildemateriale fra den tidligere åndssvageforsorg, og at der stadig findes mange nulevende mennesker, der kan huske livet på centralinstitutionerne. Gennem de senere år har der været en stigende opmærksomhed på denne skævhed.

Og det har fra politisk hold ført til, at Socialministeriet har afsat midler til et projekt om udsatte gruppers historie i perioden 1945 til 1980.

I projekt *Anbragt i historien* vil øjenvidneberetninger fra beboere på de tidligere forsorgshjem være en hovedhjørnesten i historien om mennesker under social forsorg. Gennem livshistorie-interviews, vidneseminarer og en hjemmeside vil projektet blandt andet kaste lys over forholdene på de tidligere forsorgshjem og det levede liv på institutionerne.

## LIVSHISTORIE-INTERVIEWS

Gennem individuelle livshistorie-interviews vil projektgruppen indsamle cirka 70 øjenvidneberetninger.

I interviewet spørger vi ind til interviewpersonens samlede livsforløb og tegner et livskort med vigtige milepæle, som kan støtte personens erindringer

tidsmæssigt. Bagefter stiller vi uddybende spørgsmål om oplevelser i perioden frem til 1980 knyttet til forskellige temaer – eksempelvis de daglige rutiner, indretningen, maden, tøjet og de daglige pligter. Vi spørger også ind til, hvilke sociale bånd personen knyttede til andre beboere, medarbejdere, familien og personer fra lokalsamfundet.

Andre spørgsmål drejer sig om forskellige former

for medicinsk, psykologisk og pædagogisk behandling, terapi og træning. Vi er også interesserede i spørgsmål om regler, straf og overgreb, samt hvilke muligheder, der var i de forskellige perioder for modstand, at omgå reglerne, selvstændige valg og privatliv.

For at understøtte interviewet taler vi med deltagerne om deres egne fotografier og genstande fra perioden. Da mange i målgruppen har meget få genstande fra deres opvækst, medbringer vi også en kasse med fotografier og genstande fra periodens institutioner, som kan åbne for erindringer.

I tilfælde, hvor deltagere har begrænset talesprog, vil vi gerne tale med pårørende eller støttepersoner, der har et indgående kendskab til interviewpersonen, som tolk eller som fortællere. Livshistorie-interviewet kan også suppleres med samtaler med støttepersoner eller med eksempelvis søskende, som har en særlig viden om personen. Disse interviews finder kun sted under forudsætning af den tidligere beboers samtykke og i beboerens tilstedeværelse. Interviewene bliver behandlet anonymt og fortroligt, med mindre andet aftales.

## VIDNESEMINARER

For at få indsigt i tidligere medarbejders erindringer og opfattelser af livet på institutionerne vil projektgruppen gennemføre fire vidneseminarer, hvor op til tolv tidligere medarbejdere samles. Et vidneseminar giver deltagerne mulighed for at interagere med hinanden og dermed supplere og nuancere hindens erindringer.

På vidneseminarerne med tidligere ansatte sætter vi særligt fokus på faglige paradigmeskift. Ligeledes vil vi spørge





ind til de tematikker, der viser sig at være mest centrale i de gennemførte livshistorie-interviews.

Vi vil gerne afholde vidneseminarierne på museer indenfor den pågældende forsoresgren, så vi kan bruge bygninger, fotografier og genstande fra samlingerne som en indgang til mere spontane og sanssemættede erindringer.

Vidneseminaret transskriberes og sendes til alle deltagere, så de eventuelt kan rette egne udtalelser. Herefter redigeres transskriptionen til en skreven tekst, der gøres tilgængelig på hjemmesiden.

#### **ANBRAGTIHISTORIEN.DK**

Det er anslået, at cirka 200.000 nulevende danskere har været anbragt udenfor hjemmet på et tidspunkt i deres liv. Mange af disse mennesker vil have forældre eller søskende, som anbringelsen også har berørt og mange mennesker har været ansat på de tidligere forsorgshjem. Der vil således være rigtig mange historier at berette og også rigtig mange vigtige synsvinkler, som vi ikke kan få afdækket alene gennem livshistorier og vindeseminarer.

Projektets hjemmeside vil derfor være et vigtigt bidrag til indsamling af øjenvidneberetninger. På hjemmesiden kan tidligere beboere, ansatte, pårørende eller andre med tilknytning til livet på de tidligere forsorgshjem få mulighed for at indsende deres beretning skriftligt, som lydfil eller film. Man vil også kunne vedhæfte billeder og andre elektroniske filer. Som udgangspunkt er alt indhold anonymt, med mindre andet aftales. Alle bidrag skal godkendes før publicering, blandt andet for at undgå, at andre personer bliver nævnt ved navns nævnelse.

#### **FORTÆL DIN HISTORIE**

Det er vigtigt, at alle kan få mulighed for at berette deres historie, og vi håber meget på, at mange vil bidrage til projektet og forståelsen af livet på de tidligere forsorgshjem. Vi vil derfor opfordre alle, der har en historie at berette, til at gå ind på vores hjemmeside og benytte muligheden her. Ligeledes er vi meget interesserede i kontaktoplysninger til personer, der gerne vil deltage i livshistorie-interview eller vidneseminar.

## **OM PROJEKT ANBRAGT I HISTORIEN**

Svendborg museum har fået midler fra Socialministeriet til et socialhistorisk projekt, som har til formål at undersøge og formidle historien om udsatte grupper fra 1945 til 1980.

Målgruppen for projektet er først og fremmest børn og voksne anbragt på henholdsvis åndssvageforsorgens institutioner, psykiatriske hospitaler og børnehjem i perioden 1945-1980. Men projektet indbefatter også andre grupper under forsorg, som for eksempel blinde, døve, vanføre, epileptikere, stofmisbrugere, alkoholikere, hjemløse/vagabonder.

Undersøgelsen vil etablere en status over den eksisterende viden på området og levere en fortegnelse over relevant litteratur og arkivmateriale herunder samlinger af billeder og film. Hovedvægten i undersøgelsen er på indsamling af øjenvidneberetninger fra personer, der selv har været under forsorg i perioden, fra medarbejdere og pårørende

Alle, som vi ikke laver særskilte interviews med, kan på hjemmesiden [www.anbragtihistorien.dk](http://www.anbragtihistorien.dk) selv indsende deres beretninger, skriftligt, indtalt eller filmet. Hjemmesiden vil samtidig blive anvendt til løbende information om undersøgelsen. Den indsamlede viden analyseres og formidles i en rapport, som udkommer i oktober 2014.

Projektet gennemføres af en forskergruppe bestående af projektleder og historiker Jesper Vaczy Kragh, historiker Jacob Knage Rasmussen og antropolog Stine Grønbæk Jensen. Der er nedsat en faglig referencegruppe med professor og historiker Klaus Petersen som formand. Arkivar Peter Fransen og bibliotekar Susanne Lindow er tilknyttet projektet i en afgrænset periode.

**SKRIV TIL [ANBRAGT@SVENDBORGMUSEUM.DK](mailto:ANBRAGT@SVENDBORGMUSEUM.DK) ELLER  
RING TIL STINE GRØNBÆK JENSEN PÅ TLF. 3046 1457.**



## Troen på det umulige

*Hverdagen kan være så fyldt med store udfordringer – og nederlag – at man helt glemmer det positive, det sjove, det glade. Ikke mindst hvis man har et barn med handicap. For at ruske lidt op i det, lavede LEV i december en konkurrence om den gode historie på Facebook. Det blev en stor succes – og med en vinder, hvor barnets umiddelbare tilgang til livet blev afgørende*

Birgitte (mor), Rose og Lara

AF KATJA HOLVING OG ARNE DITLEVSEN ■

At kunne se lyset – selv midt i alle forældres værste mareridt. Det er uægtelig en positiv tilgang til livet – og en god historie.

Og med netop sådan en historie vandt Birgitte Vestergaard i december LEVs julekonkurrence på Facebook, hvor vi efterlyste "gode historier" fra hverdagen. Ofte hører vi om, når det går galt, når tingene ikke er i orden, når det er svært og hårdt. I konkurrencen ville vi gerne høre de små solstråle historier, som vi ved også findes. Præmien var et ophold i LEVs sommerhus i Vig.

Her er vinderhistorien, som altså var indsendt af Birgitte Vestergaard fra Vanløse:

Her er en god historie om, hvor langt man kan drømme om at nå, når forventningen er, at ALT er muligt: Jeg er mor til to, Lara og Rose, på henholdsvis seks og fire år. Yngstepigen fik en hjerneskada i forbindelse med et hjertestop og har i dag brug for hjælp til alt. Hun kan ikke gå, kravle eller på anden måde flytte sig selv, synet er næsten væk, og hun skal starte helt forfra med hensyn til at lære at tale og kommunikere.

En dag går jeg og snakker med hendes storesøster om det at genoptræne og lære ting igen, og vi snakker om, hvor lang tid det tager at lære bestemte ting. Jeg fortæller om en pige, der har brugt mange måneder på at lære at lyne en lynlås, og storesøster siger straks: det lærte jeg på én dag! Men når jeg kan lære det, så kan Rose også, og så skal hun lære at gå, for ellers flytter hun aldrig hjemmefra!

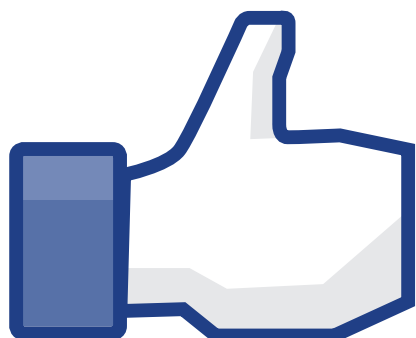
jeg tænkte: ja, det er det, vi skal holde fast i - håbet om at alt er muligt, og at vores børn kan nå langt!

Mvh. Birgitte Vestergaard



579

Syntes godt om – Tilføj kommentar



## 579 syntes godt om





Storesøster Lara og Rose



Jacob (far) og Rose

Det fik smilet frem på en tung dag, og Om det at vinde konkurrencen siger Birgitte Vestergaard:

- Vi er super glade for at have vundet konkurrencen om sommerhuset og glæder os rigtig meget til at komme afsted til sommer. Vores store pige var meget optaget af det, og vi snakker ind i mellem om, hvad vi skal lave.

- Konkurrencen var sjov og super måde at få folk til at "kigge forbi" Facebook-siden. Også jeg fik meget mere øje på LEVs side og muligheder. Og jeg blev meget inspireret af de andre fortællinger og har også gennem dem fået mod til at gribe fat i nogle problemstillinger i vores familie, der skal ændres på i det kommende år.

#### **BARRIERERNE FALDT**

Birgitte Vestergaard fortæller, at Rose er født med en hjertefejl, som gjorde, at hun skulle igennem en række komplicerede hjerteoperationer. Det var op til den fjerde og sidste operation, at det gik galt – Rose kollapsede simpelthen. Med hjertemassage blev den da to år og ti måneder gamle pige genoplivet. Men det var ikke den samme pige, som forældrene og storesøster Lara fik tilbage. I stedet fik de en pige med en svær hjerneskade, som hverken kunne gå, stå eller tale, som hun kunne før.

- Det var jo et chok for alle, og selv om man er nødt til at komme videre, så bliver det et liv i spiraler, hvor man tror

på det den ene dag for den næste at være helt nede. Men det, Laras tilgang gjorde for mig, var, at hendes umiddelbarhed fik mine barrierer til at falde og lukke troen på det umulige ind. Det at udtrykke sine umiddelbare ønsker uden at tage hensyn til det umulige - det var stort.

#### **OTTE HISTORIER**

Måske er det historien om at bryde barrierer ned, der har rørt brugerne på Facebook. I hvert fald fik Birgittes historie 579 likes. Nr. to fik 477, mens nummer tre fik 217.

I alt modtog LEV otte skønne historier. Der var historien om en familie, der efter et kursus i LEV og ved snak med andre forældre valgte at genoptage sagen om at få hjælp til en bolig, der kunne tilgodese deres søns handicap – det hjælp, og familien kan nu nyde, at deres søn kan komme rundt på egen hånd. Der var historien om forældre, der, gennem LEVs projekt Connect, har fundet sammen i en netværksgruppe og er blevet meget tætte og støtter hinanden. Der var historien om et bosted, der har fået motion ind i dagligdagen med det resultat, at en beboer nu kan løbe 5-6 kilometer ubesværet og oven i det har fået et mere roligt sind. Der var historien om en lille pige med udviklingshæmning og hjerte problemer – der på trods af, at hun er "halvhjertet", lever et helhjertet liv. Der var historien om

en ledsager, der forblev med at være ledsager, selvom han var blevet sparet væk. Der var historien om en gruppe forældre, der finder sammen og laver et stykke frivilligt arbejde – og giver unge med udviklingshæmning et sted at være sammen i fritiden. Og så var der historien om at føle sig særligt velkommen på et bosted, hvor sønnen skulle hen og bo.

Det var alle dejlige historier, som blev læst af mange, hvoraf flere gav udtryk for, at de følte sig inspireret af historierne. Der var kamp om stemmerne inde på siden til det sidste, før det endte med, at Birgitte Vestergaard løb med sejren.

Det sikrede hende og hendes familie en uge i naturskønne omgivelser i LEVs handicapegnede sommerhus i det smukke Vestsjælland.

Konkurrencen gav anledning til meget trafik på LEVs Facebook-side med debatter og kommentarer til historierne. Konkurrencen gav også en del nye medlemmer af siden. Det er vi i LEV naturligvis meget glade for, da vores mål altid er at komme ud med budskabet om vores forening og foreningens vigtige arbejde.

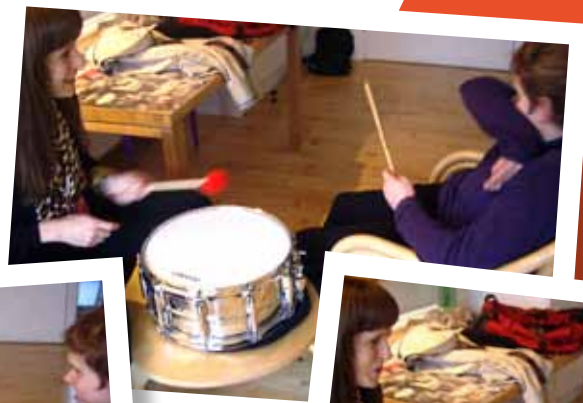
**DU FINDER LEVS FACEBOOK-SIDE HER:**  
[www.facebook.com/landsforeningenlev](http://www.facebook.com/landsforeningenlev)



# musik

som vand og luft

Musikterapi kan hjælpe mennesker med multiple  
funktionsnedsættelser til at  
udtrykke, hvad de tænker og føler



- Noget af det, der begejstrer mig i arbejdet med musikterapi, er de mange, jeg arbejder med, der er uden verbalt sprog, men alligevel har masser af kommunikation.

Sådan starter Sigrid Hallberg vor samtale, der skal handle om musikterapi til voksne med multiple funktionsnedsættelser. Sigrid Hallberg er uddannet musikterapeut fra Aalborg Universitet.

#### **DIN TUR, MIN TUR**

For helt at forstå Sigrids tilgang til at bruge musik som terapiform, er det relevant at se på et helt grundlæggende element i al kommunikation – nemlig samspillet: Nu er det dig, og nu er det mig, der "siger noget".

Sigrid Hallberg taler om turtagning – vekselvirkningen og timingen gør det til samtale. Mennesker, der er normalt udviklet, ved, at nu er det min tur til at tale, og de ved også, om de overskrider grænser for god timing. Denne vekselvirkning lærer man, fra man er helt spæd. Barnet siger "da da", og moderen gentager "da da", der opstår en rytme mellem mor og barn. En grundlæggende meningsfuld kommunikation er igangsat, uanset hvad man synes om det sproglige indhold.

- For dem, der ikke har et verbalt sprog, må man gå ind og kommunikere med dem på deres præmisser, der hvor de er i deres kommunikative udvikling. Når turtagningen fungerer, siger Sigrid Hallberg, - så føler personen sig set og spejlet.

Hun kommer med dette eksempel: - Ida kan lide at spille på tromme, det er en stærk rytme, og i stedet for da-da samspillet mellem mor og barn spiller hun en rytme, og jeg efterligner den eller spiller den sammen med hende.

Turtagning er grundlæggende i det meste musik, for eksempel en der synger, mens de andre svarer. Turtagning er rytme, der følger os hele livet - rytmen i talen, rytmen i bevægelserne. Men Sigrid Hallberg gør mig opmærksom på, da hun kan se, at jeg er optaget af, at det ikke er en naturlov, at turtagning følger os hele livet. Har et barn således meget uopmærksomme forældre, lærer det eksempelvis ikke turtagning. Til gengæld følger RYTME i sig selv (altså uden turtagning) os hele livet.

Musikterapi har blandt andet til formål at træne det kommunikative gennem træning af det rytmiske element, "din tur og min tur".

#### **MØDET MED TAVSHEDEN**

Sigrid Hallberg forklarer, at mange mennesker med handicap har det yderligere handicap, at de ikke kan give klare verbale udtryk for at bede om at blive set og hørt. Dermed kan omgivelserne komme til at nedtone de forventninger og blive blind for deres råb om hjælp. Vi taler og taler, men modtager ikke talens svar. Vi møder noget, vi oplever som tavshed, og resten er herefter stilhed.

#### **AT TAGE ORDET**

Sigrid Hallberg vender igen tilbage til Ida og trommerne:

- Ida har humor, og det er oplagt at møde hende med sjov, så jeg tager begge køller og slår dem på trommen, mens de nærmer sig hende. Langsomt bevæger køllerne sig hen til hendes ben, og hun vil tage dem, men køllerne springer væk og bevæger sig igen hen mod hende, og endelig får hun fat i dem med fryd, og jeg får dem ikke igen. I dette møde, hun synes er sjovt, motiveres Ida, for nu spiller hun med køllerne på trommen, nu er det nemlig hendes tur, hun "tager selv ordet" og får langsomt den erfaring, at man godt kan "tage ordet" og blive hørt.

I et musikterapeutisk forløb vil der være nogle samspilstemaer, som udvikler sig over tid.

- En ung mand, jeg har haft i snart to år, havde, da jeg mødte ham, svært ved at være aktiv. Han ville have mig til at lave det hele. Jeg sang sangen "du skal klappe hvis du er i godt humør". Jeg sang kun, når han klappede, og stoppede med at synge, når han holdt op med at klappe. Og når han igen klappede, spillede jeg videre fra der, hvor jeg var kommet til i sangen. Han lærte, at hvis han ville have mig til at synge, så måtte han gøre noget aktivt.

Det er et meget langt træk at komme så langt, men efter et år så var den der. I dag så spiller de to sammen på guitar, Sigrid sætter akkorderne med venstre hånd på strengene, og han slår strengene an - de spiller sammen.

# Musik

## som vand og luft

Sigrid Hallberg møder for det meste voksne med handicap, men hun er overbevist om, at et sådan forløb vil gå meget hurtigere, når det vedrører børn.

Det handler om at have et mål for hver enkelt i musikterapien. En skal lære at blive aktivt deltagende. En anden, der faktisk har et verbalt sprog, skal lære at blive fortrolig med sine følelser. Og her er musik og musikterapi et stærkt redskab, der kan vække voldsomme følelser – og give indsigt i sine følelser.

### KROPPEN SOM SIN EGEN SAMTALEPARTNER

Musikterapi er en måde at træne motoriske færdigheder. Mange voksne med handicap (med eks. Rett syndrom) holder faktisk langsomt op med at bruge deres hænder, ligesom det er kendt, at de også taber andre færdigheder, fordi de ikke vedligeholdes. De forskellige instrumenter, som bruges i musikterapi, bliver en motivationsfaktor til at lave bevægelser, man ellers ikke ville lave. - Jeg har en klient, der, da vi mødtes, kun kunne bruge den ene side af sin krop ad gangen. Enten så trommede han med sin venstre hånd eller med sin højre, der var aldrig et samarbejde mellem dem, eller som man siger en koordinering. For at træne højre-venstre koordinering arbejdede vi med at slå på trommer, og langsomt kunne han skifte side, så han lige nu kan slå to slag med venstre og herefter to slag med højre.

Han kan også bruge begge hænder på samme tid. Samarbejdet mellem kroppens to sider er afgørende for, hvordan vi orienterer os i rummet, som igen har betydning for vores mulighed for at arbejde med rummelighed abstrakt, for eksempel det grundlæggende i mængde opfattelse. Man kan sige, at der er en samtale mellem kroppens to halvdele, som har betydning for, hvordan man kan lære.

### MUSIK SOM VAND OG LUFT

Sigrid Hallberg fortæller, at musik råber på noget alment menneskeligt i os alle og nævner melodien i vores forældres stemme, som vi kender, før vi fødes, melodien i sproget, det danske sprog med sine to toner, det norske med flere toner etc. Musik er en livsbetingelse som vand og luft, det er et alment menneskeligt behov. Vi kan gå til en koncert, og fra den starter til den slutter, har vi været hele følelsesregistret igennem. Musikken og rytmen er i os, uanset de vilkår vi lever under, og hvor vi er med os selv.

Musikterapien rammer så at sige ind i en grundlæggende og basal virkelighed og kan agere med forskellige kontaktniveauer, ingen er sat udenfor.

Drillende spørger jeg Sigrid Hallberg, om døve ikke er sat udenfor, og hun smiler og fortæller historien om, hvordan en musikterapeut (Claus Bang) har arbejdet med døve. Han satte en xylofon på brystet af det døve barn og fjernede alle stavene med undtagelse af en. Når han slog på staven, kunne den døve mærke lyden. Jeg følte mig lidt dum over spørgsmålet, for jeg har prøvet det selv. Jeg hjalp min ven, der er orgelbygger, med at stemme Skandinavien største

orgel. Når jeg trykkede på tangenten, der gav lyd til den største orgelpibe på 32 fod (næsten 11 meter højt), kunne jeg ikke høre noget som helst, men jeg følte, hvordan gråden pludselig stod op i mig.

### I BEGYNDELSEN VAR ORDET – ELLER LYDEN

Lyde, stemmer, trommer, instrumenter – alle kan kommunikere gennem musik. Lyd og rytme er en del af alle religioner og optræder som det første i de fleste af dem: "I begyndelsen var ordet". Det var også en lyd fra rummet opfanget af følsomme mikrofoner, der endelig beviste skabelsteorien The Big Bang.

Musik rammer ind i det grundlæggende, det vækker følelser, og følelser bærer på sine særlige forståelser. Vi kommunikerer med følelser, derfor er musikterapien så god en måde at arbejde med kommunikation, fordi den rammer ind i noget, som er intakt også hos mennesker med svære handicap. Musik skaber følelsesmæssig genklang, det skaber resonans hos modtageren, der bliver til sprog.

Sigrid Hallberg fortæller, at hun mærker, hvilken stemning hendes klient er i og går ind og afspejler det musikalsk. - Jeg har en klient, der er i 40'erne. Han sidder i kørestol og har intet verbalt sprog. Han kan skære tænder og sige svage lyde, bevæge sit hoved og øjnene – og det er dét. Jeg må i hans øjne se, om der tegner sig bestemte følelser, når jeg går ind og med musikken afsøger hans stemninger. I stedet for at præsentere ham for præfabrikerede musiknumre, improviserer jeg på guitaren, og hans lyde gentages og indgår i sangen og i musikken. Når det lykkedes, føler han sig set og spejlet – det er et alment menneskeligt behov.

### REFLEKSION

Efter samtalen med Sigrid Hallberg undrer jeg mig over, hvor musik som kommunikationsbærer blev af? Når jeg bevæger mig rundt i det landskab, hvor jeg møder mennesker med udviklingshæmning, er der godt nok musik, heldigvis. Men den indtager en beskeden plads, når det vedrører kommunikation.

Jeg vil tillade mig at mene, at faggrupper som lærere og pædagoger i deres faglige selvforståelse kommer til at lukke af for videnskabeligt og fagligt velunderbyggede tiltag, der aldrig var en forståelse for i deres uddannelse.

Læs mere om Sigrid Hallberg på [www.musikterapi.nu](http://www.musikterapi.nu)



## BRUGER - HJÆLPER FORMIDLINGEN



### VI TILBYDER:

- Gratis rekruttering
- Vikarservice
- Ledsageordningen
- Helhedsløsningen til hjælpeordninger
- Borgerstyret personlig assistance (BPA)
- Specialpædagogisk støtteordning (SPS)
- Særligt tilrettelagt ungdomsuddannelse (STU)
- Alle administrative opgaver relateret til ovenstående

Ring og hør nærmere om, hvad vi kan tilbyde netop dig.

København

Århus

Tlf. 3634 7900

Tlf. 7026 2709

bhf@formidlingen.dk  
www.formidlingen.dk

**BRUGER - HJÆLPER FORMIDLINGEN**

NÅR DU HAR BRUG FOR HJÆLP



*Bliv klar til livet på din måde!*



*Ørnehøj.dk*



Af Arne Ditlevsen ■

# Glæde som løn

**20 dedikerede frivillige skaber hvert år en forrygende fest for 700 mennesker. Lønkroner er der ikke noget af for de frivillige. Lønningen består i stedet i at skabe rammerne for en fest – og modtage krammere fra flere hundrede festivalgængere**

Der tales utrolig meget om frivillighed i disse år. I Vestjylland gør man noget ved det. I 25 år har man afviklet den årlige Kulturfestival for mennesker med udviklingshæmning, hvor der i år forventes cirka 700 deltagere.

I spidsen for festivalen står Kurt Veise, formand for LEV Vestjylland, en sammenslutning af de seks kommuner Herning, Holstebro, Ikast-Brande, Ringkøbing-Skjern, Struer og Lemvig. Han og op mod 20 andre frivillige sørger for, at alt er klappet og klaret, når de mange gæster møder op.

Selv om Kurt Veise ikke gør et stort nummer ud af arbejdet med arrangementet, så er han alligevel utrolig stolt af det: - Jeg ser det som en løn for al det arbejde, vi lægger i området i løbet af året. At se alle de glade mennesker og få et knus af mange af dem – det er det hele værd.

## FRIVILLIGHED MED STRUKTUR

Arbejdet med næste års Kulturfestival starter faktisk samtidig med, at den gamle afvikles. I forbindelse med, at Kandis spiller i år, sørger man nemlig for at hyre det populære band til næste års festival. Og så er man ligesom i gang.

Når det videre arbejde med festivalen nærmer sig, ringer Kurt Veise til rækken af frivillige, han har skrevet op fra tidligere festivaler, og spørger, om de har lyst til at være med igen i år. Og det har de som regel.

De frivillige løser en bred vifte af opgaver. En sørger således for, at de øvrige optrædende bookes – ham der står for det er i sit arbejdsliv musiklærer. Andre står for udsendelse af plakater til bosteder, aktivitetssteder og lignende. En

står for pressearbejdet. Mens en stribe af de frivillige har funktioner på selve festivaldagen, hvor to af de frivillige er festivalklovne, og andre har tjanser med at hjælpe deltagerne hen til deres borde og andre praktiske opgaver.

## FRIVILLIGHED GIVER SYNLIGHED

Kulturfestivalen er først og fremmest en fest for de 500-600 deltagere med udviklingshæmning og deres ledsagere. Men i årenes løb har alt det frivillige arbejde og hele Kulturfestivalen i sig selv også betydet en del omtale i de lokale medier. Radio, fjernsyn, aviser og ugeblade har fortalt om de glade deltagere, de mange frivillige, fulgt de optrædende osv. osv.

Kurt Veise er selv forælder til en ung kvinde med udviklingshæmning. Og de fleste af de frivillige er da også enten forældre, søskende eller bedsteforældre til en person med udviklingshæmning. Et par stykker har dog ikke en familiær tilknytning. De har måske nok arbejdet med udviklingshæmmede i en eller anden sammenhæng, men indsatsen på Kulturfestivalen, laver de først og fremmest, fordi det er sjovt og glæder en masse mennesker.

Så der er ikke meget raket teknologi over at skabe så stor en succes, som Kulturfestivalen har udviklet sig til. Egentlig handler det bare om at komme i gang.





## FRIVILLIGHED I FOKUS

I LEV er frivillighed et af de områder, som hovedbestyrelsen har besluttet skal have stor opmærksomhed i de kommende år. Det skyldes blandt andet et stort behov i kredsene for at tiltrække aktive samt det store fokus, der er fra skiftende regeringer på at intensivere de frivilliges indsats på socialområdet.

På LEVs hovedbestyrelsesmøde i januar var frivillighed et tema for en længere drøftelse. I fokus var hvervning af frivillige. LEVs organisationskonsulent, Stig Christensen, deltog på mødet, og er tovholder på, at der skabes nye initiativer til eksempel.



AF LASSE RYDBERG ■

## Frivilligt arbejde – og en ny virkelighed for LEV

LEV blev etableret 100 år efter Åndssvageforsorgens oprettelse. 100 år, hvor institutionerne var skabt og udviklet - der var ikke så meget, der skulle opfindes og iværksættes. LEVs rolle blev at medvirke til forbedring af mennesker med udviklingshæmningsforhold indenfor de institutionelle rammer, samtidig med at man medvirkede til udvikling af rammerne og deres indhold.

LEVs politik var fra starten, at det var Staten, der skulle tage sig af udviklingshæmmede. Hver gang der opstod behov for ændringer eller etablering af nye tiltag, var det for LEV oplagt en opgave, det offentlige skulle forvalte.

LEV opstod midt i udviklingen af den danske velfærdsstat, og dens forventninger og krav til samfundet var helt i tråd med velfærdsstatens grundlæggende ide om, at svage borgere skulle have hjælp, der kunne give dem et liv så nær det normale som muligt. Det var oplagt for LEV, at udviklingen i velfærdsstaten med bedre boliger, flere på arbejdsmarkedet, bedre og længere uddannelse, indførelse af nye overførselsindkomster med blandt andet invalidepension m.m. også skulle være en del af udviklingshæmmedes virkelighed. Derfor var det også en naturlig følge

af udviklingen i samfundet generelt, at parolen om bedre bolig over en 25 årig periode skiftede indhold: Fra "Fra sovesal til eget værelse" til "Fra eget værelse til egen bolig". Hvad borgeren i almindelighed havde krav på skulle også gælde for udviklingshæmmede - ikke kun på boligområdet, men også med hensyn til uddannelse, arbejde og fritid. Hver gang, der skete en velfærds-mæssig forbedring for befolkningen, var LEV der og gjorde krav på, at den også skulle omfatte mennesker med udviklingshæmning.

Andre organisationer, som LEV kan sammenligne sig med, for eksempel Dansk Blindesamfund, var etableret som iværksættere, der af egen kraft skabte institutioner og drev dem. Deres udgangspunkt var i filantropien, hvor værdierne for forsorgsudøvelse var grundlæggende, og hvor midler til driften kom fra indsamlinger, donationer m.m. og fra det offentlige ved en driftsoverenskomst. I dag drives de fleste af de tidligere filantropisk etablerede institutioner stort set alene af offentlige midler. Forskellen mellem LEV og de filantropiske organisationer er imidlertid, at de sidste stadig har en ide om, at de formulerer, skaber, udvikler og driver deres institutioner på et værdigrundlag, og udgør ledelsen af deres institutioner gennem bestyrelser og deres vedtægter.

Hvor de filantropiske organisationer er opstået, før velfærdsstaten blev en central del af dansk politik, har LEV i hele sin historie været en del af velfærdsstatens stemme. Med ændringer i velfærdsmodellen støder LEV dermed på meget store udfordringer, fordi den ikke har en tradition for at forestille sig andre end det offentlige til at løse opgaverne.

I 90'erne så nogle politikere, at velfærdsstaten på længere sigt kunne blive udfordret. Stadig flere penge tilflød sundhedsvæsenet - nye sygdomme og nye kostbare behandlingsmetoder krævede sit. Flere og flere fik offentlige ydelser som konsekvens af problemsiderne af et mere kompliceret samfund, der stillede større krav til uddannelse og arbejdsevne. Man begyndte at overveje, om det var statens opgave at løse ethvert nyt problem, der opstod. For ikke at sætte velfærdsmodellen over styr måtte man tænke i nye baner.

Det lå lige for at overveje, om ikke den enkelte borger fremover i højere grad skulle medvirke til at være aktivt deltagende, holde sig sund og medvirke aktivt i lokalsamfundet på nye måder.

Der er i Danmark en tradition for frivilligt arbejde, der i mere end 100



**Lasse Rydberg**

Har arbejdet med udviklingshæmmede som lærer, forsker og skoleleder i 38 år. Har sideløbende været underviser i faget handicapplære m.m. i 30 år ved universiteter og læreanstalter samt i samme periode været formidler som skribent og redaktør. Har været medlem af LEV i 50 år, deltaget aktivt i foreningens frivillige arbejde som medlem af kredsbestyrelse, udvalg og i de seneste ti år i redaktionen af dette blad. Er i dag involveret i udvikling af frivillighed i fremtidig velfærd for ældre.



år har været medvirkende til et rigt idrætsliv og skabt et meget demokratisk samfund, med et foreningsliv der har været nerven i de lokale samfunds liv og overlevelse. I dag er over halvdelen (53 procent) af den danske befolkning aktive i det frivillige arbejde ifølge undersøgelsen Danskernes Kulturvaner 2012, som Kulturministeriet fik udarbejdet i 2012.

Det politikerne så i 90'erne var, at det frivillige arbejde kunne medtænkes, når man fremover skulle ændre eller tilpasse velfærdsmodellen til en ny økonomisk virkelighed, hvor der ikke mere var råd til "det hele". Karen Jespersen, der var socialminister i denne periode, startede en debat om fremtidens velfærd og læg mærke til, at hun samtidig nedsatte et udvalg om frivilligt socialt arbejde i fremtidens velfærdssamfund. Arbejdet lever fortsat som "Frivilligrådet" med sit eget sekretariat.

Forestillingen om frivillighed er et mantra i fremtidens forvaltning af velfærden: Det er en udfordring, der er nødvendig, for der er ikke hænder nok til at løse opgaverne, og der er ikke midler til at dække et uændret velfærdssystem – og måske mest interessant: Der er mindre og mindre vilje fra skatteborgerne til at være

solidarisk med store dele af velfærdsmodellen.

Inden for sundhedsvæsenet er man i fuld gang. Der dannes eksempelvis brobygning mellem seniorforeninger og kommunerne. Det handler om, at ældre skal holde sig sunde og i form så længe som muligt og ikke blive ensomme. Det kan det offentlige ikke løse. Der arbejdes også med at støtte den enkelte, ved at aktive seniorer hjælper som motionsven. Pengene går til at give ældre kurser, der så kan skabe nye netværk og selv opfinde nye måder, de kan tænke sig at være frivillige på. I denne virkelighed er det de frivillige, der sætter dagsordenen for deres deltagelse.

LEV vil med ændringerne i velfærdsmodellen blive udfordret. Der vil blive mindre mulighed for at stille krav i henhold til lovgivningen. LEV bliver derfor nød til at tænke sig ind som partner i en fremtidig velfærd, hvor der ikke kan stilles krav alene, men hvor der også forventes en aktiv indsats. Det er vist ikke lige LEVs spidskompetence.

Der er en ny virkelighed for LEV – det sværeste er måske at indse, at LEV også aktivt kan medvirke til at deltage med sine egne velfærdspro-

jekter, selv om man kan rose LEV for projektet Best Buddies, der i bund og grund bygger på en amerikansk frivillighedskultur. Eksempler på andre danske projekter, der kunne udvikles, er: Småbørnstillbud i regionerne (for forældre og deres spædbørn med handicap), og hvad med nogle nye forestillinger om frivillighed: "Led-sagerven" og "Rejseven" m.m. Det grundlæggende i frivillighed er, at de frivillige selv formulerer og beslutter, hvad de vil med deres indsats.

---

#### **LEV OG DET FRIVILLIGE ARBEJDE – NOGLE PÅSTANDE:**

- LEV har tilsyneladende ingen særlig politik for påskønnelse af det frivillige arbejde.
  - LEV er en organisation, der ikke har en naturlig kultur for evaluering af de frivillige.
-

## Fordi livets udfordringer klares bedst i fællesskab

BPA-Leverandør - STU-Leverandør  
Ledsagelse - Leverandør af helhedsløsninger  
til den offentlige sektor

### Vi står bag dig

#### Vi står til rådighed med:

- Støtte, Råd & Vejledning
- Serviceordninger
- Vikardækning
- Løn & Regnskab
- Arbejdspladsvurdering (APV) og hjælp til medarbejderudviklingsamtaler (MUS)
- Formidling og rekruttering af hjælpere
- Dognåbent ved akut opståede situationer
- Mange års erfaring indenfor branchen

Ønsker du et uforpligtende møde  
står vi naturligvis altid til rådighed.



**P.P.**  
**Handicapservice ApS**

[www.pphandicapservice.dk](http://www.pphandicapservice.dk) - Tlf. +45 4369 2848

Kontortider: Mandag til torsdag 8.30-16.00 / Fredag 8.30-15.00



## Opholdsstedet Moesgaard

Arnborgvej 15

6933 Kibæk

Tlf. 97 19 12 80

[www.opholdsstedetmoesgaard.dk](http://www.opholdsstedetmoesgaard.dk)



### Hvorfor nøjes med det næstbedste?

*Mulighed for STU*

- Skøn sønderjysk natur
- En dagligdag sammen med syv ligesindede
- Interessante og kompetencegivende moduler



[www.mikkeshoj.dk](http://www.mikkeshoj.dk)



"Sammen når vi længst"  
**Opholdsstedet-Tuen**

[www.opholdsstedet-tuen.dk](http://www.opholdsstedet-tuen.dk)

Tuenvej 72 A  
9900 Frederikshavn  
Tlf. 79 37 20 72

Tre ledige pladser

**GRATIS! Tirsdag d. 11. juni:**

Kris Herman, Peter Sommer, Kandis, Big Fat Snake og "Den Store 8660-Aften" med Carma, Esther Brohus & Railroad Bluesbreakers mv. Tirsdagens koncerter er der fri adgang til, hvis du har købt billet til festivalen.

**Onsdag d. 12. juni:**

Skole- og bb. bands, Infernal, Kandis, Alphabeat, Lilholt med gæster, Lis Sørensen, Dunè, Michael Kratz & His Lonely Soldiers, Johnson, Bryan Adams tribute, Torben Lenager band, Kim & Hallo, Esben, Just trio, Sand & Harbo, Nalle & His Crazy Ivans, Byens Hotel

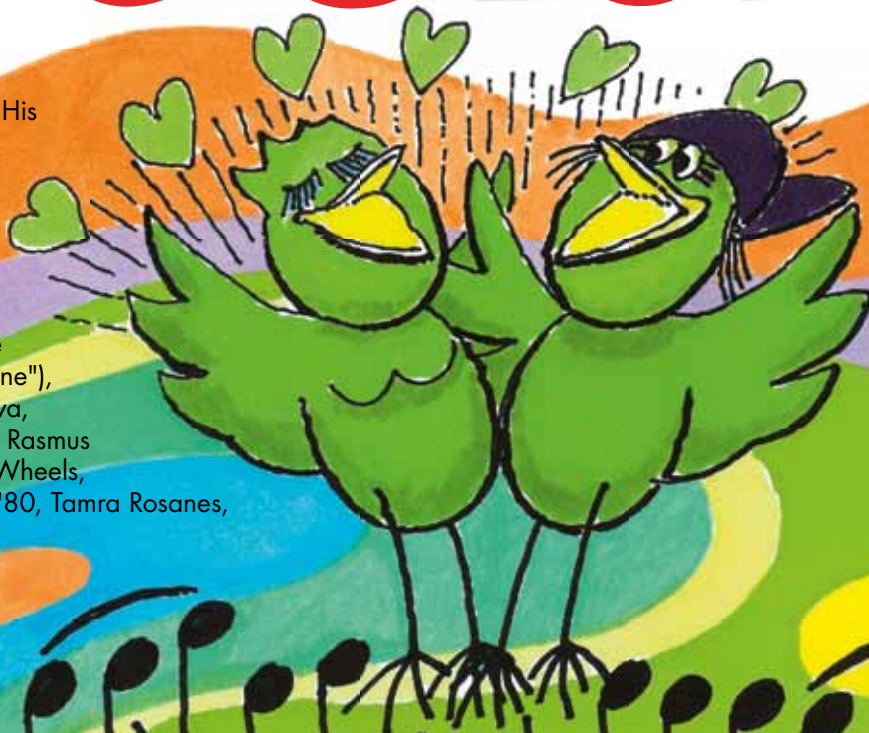
**Torsdag d. 13. juni:**

Nephew, Birthe Kjær, Medina, Anne Dorthe & Maria (Pigerne fra "Tøsedrengene"), Nabiha, The Floor Is Made Of Lava, Kirkekoncert med Steve Cameron, Rasmus Walter, Djames Brown, Spinning Wheels, Rosenville & Frontseat, Flashback '80, Tamra Rosanes, Tom Donovan, Bibi & Sniff trio

*Ret til ændringer forbeholdes*

# SOLUND

# 2013



## MUSIK & KÆRLIGHED

**Priser 2013**

1-dagsbilletter (onsd eller torsd): **385 kr.**

2-dagsbillet (onsd og torsd): **625 kr.**

Camping: **35 kr./nat**

Morgenmad: **50 kr.** – Indendørs overnatning: **50 kr./nat**

**OBS! OBS! Du kan købe billetter på 2 måder:**

1. Vi sælger billetter alle hverdage via [us@solundfestivalen.dk](mailto:us@solundfestivalen.dk) (skriv navn og tel. nr. og vi ringer dig op)
2. Det store billetsalgssdag afvikles mandag den 4. marts klokken 09.00 på telefon 86 52 55 66

**NYT! NYT! Ikke solgte billetter sælges ved indgangen.**

Spørgsmål vedr. din bestilling kan KUN!! ské på telefon 86 52 55 66, (svarer døgnet rundt).

Vi udsender fortrykte girokort.

Tjek billetstatus på [www.solundfestivalen.dk](http://www.solundfestivalen.dk) eller ring **21 36 14 62** på dagene.



**Vejlefjord Neurorehabilitering** er et genoptræningscenter for unge og voksne mennesker, der har pådraget sig let til moderat hjerneskade som følge af f.eks. hjerneblødning, blodprop i hjernen eller ved ulykkestilfælde.

Som de eneste i Danmark er Vejlefjord Neurorehabilitering blevet akkrediteret af den internationale organisation CARF. Akkrediteringen dækker de tre programmer under Vejlefjord Neurorehabilitering:

- Vejlefjord Neurorehabilitering – voksne
- Fjordbo Neurorehabilitering – unge
- Hjerneskadeteamet - Vejle Amt

Der er **frit sygehusvalg** til vores 3 måneders genoptræningsophold for voksne. **Læs mere på: [www.neurorehabilitering.dk](http://www.neurorehabilitering.dk)**

  
**VEJLEFJORD**  
 NEUROREHABILITERING  
 Sanatorievej 26, 7140 Stouby  
 tlf. 7682 3333 - fax 7682 3396



## Clinique Creme Face hud & solcenter



Fodklinik  
Kosmetologklinik  
Permenent hårfjerning  
m/lyslaser

Forhandler af Doktor Baumann

Aut. lægeeksamineret  
kosmetolog og fodplejer Jette kongstad  
L.A. Ringsvej 96, 5230 Od. M  
[www.cremeface.dk](http://www.cremeface.dk)

**66 13 65 71**

## GLAD FAGSKOLE ESBJERG



GLAD FAGSKOLE ESBJERG tilbyder ungdomsuddannelser for unge med særlige behov (STU/USB) i et spændende, uhojtideligt og kreativt produktions- og uddannelsesmiljø med følgende faglinjer:

**TV, DYREPASSER, KØKKEN- OG CAFÉ, HESTE, HÅNDVÆRKER**

Der er løbende optag - og flere ledige pladser i 2012.  
Henvendelse til Jørgen Tosti, 2221 9602.  
Find mere info på: [www.tv-glad@dk/fagskole](mailto:www.tv-glad@dk/fagskole).

**GLAD FAGSKOLE ESBJERG**

Brolæggervej 3 • 6710 Esbjerg V • [esbjerg@tv-glad.dk](mailto:esbjerg@tv-glad.dk)



Haglebu Fjellstue en en lille turistvirksomhed som siden 1989 har specialiseret sig i aktivitetsferier for handicappede gæster. Vi er ikke uddannede pædagoger, men er rigtig glade for at arbejde med funktionshæmmede.

HAGLEBU FJELLSTUE AS

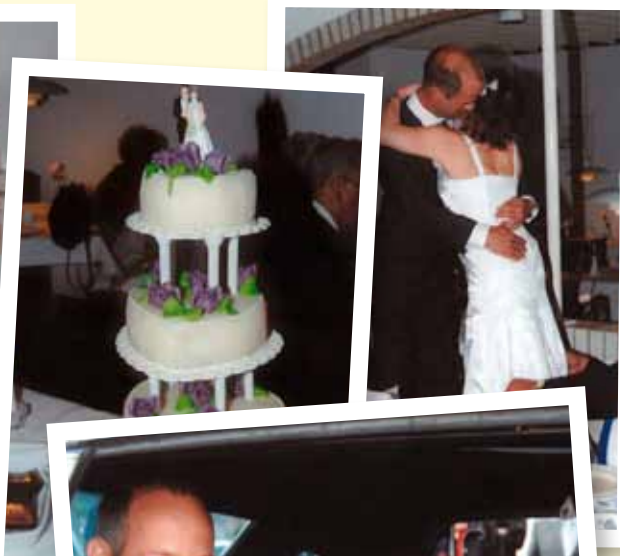
- Skiaktiviteter
- Snescooterture
- Hygge ved bål
- Musik, dans, og karaoke
- Hundeslædekørsel



Altid rimelige priser

## HAGLEBU FJELLSTUE AS

Haglebu 3359 Eggedal, Norge  
Tlf. +47 3271 3350 • [www.haglebu.no](http://www.haglebu.no)



GAMMEL KÆRLIGHED RUSTEDE IKKE:

## Jeanette og Michael gift med 22 års forsinkelse

Da Jeanette Jensen og Michael Nilsson giftede sig i 2012, var der langt fra tale om en impulshandling – parrets vej til ægteskab har været både lang og snoet.

Jeanette og Michael mødte hinanden på Bygmarkskolen i Farum i 1990. De blev meget hurtigt glade for hinanden, og da de begge på det tidspunkt boede hjemme, Jeanette i Stenløse og Michael i Skibby, udviklede det sig hurtigt til, at de ofte var sammen, hjemme hos Jeanette eller hos Michael.

Men i 1992 flyttede Michael med sine forældre til Dianalund. Den lange afstand gjorde desværre, at han og Jeanettes forhold langsomt gled ud i sandet.

Jeanette flyttede hjemmefra i 1995 til et bofællesskab i Slangerup, og Michael flyttede siden ind i et bofællesskab i Ruds Vedby.

De glemte aldrig hinanden, men tænkte, at det åbenbart bare aldrig skulle blive dem.

Men skæbnen ville det helt, helt anderledes. Både Michaels og Jeanettes bofællesskab havde meldt sig til Sjællandsfestivalen i 2000, og derfor stod de to gamle kærestere pludselig ansigt til ansigt igen – og så blev det alvor.

De to har været sammen lige siden, og i 2002 blev de forlovet.

Og endelig - i 2012 - tog parret så det sidste, store spring. Jeanette og Michael blev gift ved et kæmpe bryllup i Stenløse Kirke, hvor 64 gæster var med til at fejre de to, som alligevel fik hinanden – efter 22 års tilløb.

Fortalt af Jeanettes forældre Bente og Hardy Jensen

LEVS NYHEDSBREV

## Nyheder og holdninger

Her er et udpluk af de artikler, vi har bragt i Levs Nyhedsbrev de seneste måneder:

- Ghettoisering skal bekæmpes
- Nyt klagesystem på vej
- Demokratisk B-medlemskab til handicappede
- 12 pejlemærker til, hvordan man bedst kan støtte beboere i spørgsmål om privatøkonomi

Hvis du vil følge med i, hvad der sker vedrørende mennesker med udviklingshæmning, så tegn et abonnement på LEVs nyhedsbrev. Du skal bare gå ind på [www.lev.dk](http://www.lev.dk) og klikke på "Nyhedsbrev".



# CC BILER

Carsten Christensen • Mobil 4062 4410

Fuglsang Allé 32 • 7000 Fredericia • Tlf. 7550 3103  
e-mail: cc@ccbiler.dk • www.ccbiler.dk

# PRESENNINGER

FRAGT- og  
TIR-PRESENNINGER  
NET-PRESENNINGER  
fremstilles i høj kvalitet til  
konkurrencedygtige priser

**KIBÆK**  
**PRESENNING**

LASTE-SURRING  
TELTHALLER

**97 19 13 11** Talder 97 19 34 04

- desuden overtræk til f.eks. murstenspaller - svejseforhæng  
samt alt i specialopgaver for industrien

## HOLME DYREKLINIK

-hvor ♥-rum er en selvfølge...

Dyrlæge Jan Hrolv Larsen

**86 28 66 88**

[www.holme-dyreklinik.dk](http://www.holme-dyreklinik.dk)

Konsultation efter aftale

## Vilstedsøgaard

tlf:40904368

Handicapvenligt



[vdt@vesthimmerland.dk](mailto:vdt@vesthimmerland.dk)

[123hjemmeside.dk/vilstedsogaard](http://123hjemmeside.dk/vilstedsogaard)

## Fantastiske FERICENTER SLETTE STRAND - ved Danmarks flotteste Vesterhavsmatur Nyheder på stribe:

- Nye MAXI speciallejligheder med runddækkende loftstøjs
- Den gamle smedje - bondegård med heste og aktiviteter
- Ny aktivitetsleder - fra pandekager til jungleoplevelser
- Multibane til hockey, basket, volley m.m.
- Trænings- /genoptræningscenter med specialmaskiner
- Tilbud om velvære, kur- og rekreation
- Svømmehal med loftstøjs og 32 grader
- Ture i hestevogn og (handikap -) ridning



• LÆKKER MAD - TOPKVALITET TIL VENLIGE PRISER

**NYHED: KUR- OG REKREATIONS-CENTER  
- MED MULIGHED FOR TILSKUD FRA DANMARK**

Havbåde på stranden, Hjortdal Dyrefarm,  
Nordsøakvariet m.m

Værs'go: 3 døgn fra 1550,-  
(Hel lejl. i lavsæson excl. el.  
Tillæg for speciallejlighed)



Vores speciale:  
"Aktiv ferie med det hele"  
- for grupper

Slettestrandvej 142  
DK-9690 Fjerritslev



FERIECENTER  
Slettestrand

Tlf. 98 21 70 44 - Fax 98 21 75 44  
E-mail: [mail@slettestrand.dk](mailto:mail@slettestrand.dk) - [www.slettestrand.dk](http://www.slettestrand.dk)

## Vi gør mere for dig!

KOLDHÆVET®

Gourmet

Smagen af god tid  
- og udsøgte råvarer

**føtex**

vi gør mere for dig

Nærmeste føtex anvises på tlf. 89 30 30 30

# Aldersforsikring afløser kapitalpension

AF JENS-KRISTIAN MØLLER HANSEN,  
KONSULENT I HANDI FORSIKRINGSSERVICE ■

Folketinget har pr. 1. januar 2013 vedtaget en skattelov, der blandt andet betyder, at der fra januar 2013 ikke længere er fradrag for indbetaling til kapitalpension. Men skattereformen introducerer samtidig en aldersforsikring, som i praksis erstatter kapitalpensionen. Udbetalinger fra aldersforsikring er skattefrie, men til gengæld har man ikke fradrag for indbetalingen.

Vil du have din pensionsopsparing udbetalt i ét samlet beløb den dag, du går på pension, kan aldersforsikring derfor være det rigtige valg.

## IKKE FRADRAGSBERETTIGET

Indbetalingerne til en aldersforsikring er ikke fradragsberettiget. Til gengæld skal du heller ikke betale skat af udbetalingerne, når du går på pension.

Du kan maksimalt indbetale 27.600 kr. til en aldersforsikring i 2013.

Har du allerede en kapitalpension i dag via HANDI Forsikringsservice og ikke ved, hvad der skal ske med den, så er det vigtigt, at du kontakter SEB Pension på tlf. 3328 2828, de kan give dig råd og vejledning til at vælge den rigtig pensionsopsparing.

Hvis du derimod ikke har en opsparing i dag og ønsker at høre om mulighederne, så kontakt HANDI Forsikringsservice på tlf. 3635 9640.



**HANDI**  
Forsikringsservice

## Forsikringspræmier 2013

Vores forsikringsportefølje i 2013 har vist sig at være yderst stabil, hvilket betyder, at vi i år ikke behøver at hæve præmierne, men kan nøjes med at hæve dækningssummerne.

### BOFORSIKRING PRÆMIEN PÅ BOFORSIKRINGEN FOR 2013.

| Forsikringssum | Præmie    |
|----------------|-----------|
| 166.700 kr.    | 670 kr.   |
| 334.000 kr.    | 890 kr.   |
| 500.000 kr.    | 1.170 kr. |
| 666.000 kr.    | 1.425 kr. |

### TILVALGSDÆKNINGER TIL BOFORSIKRING:

- Elskadedækning: 232 kr.
- Glas & Kumme: 322 kr.
- Afbestillingsdækning: 445 kr.
- Hundeanvar: 390 kr.
- Elektronikdækning: 499 kr.

### HÆNDELSESFORSIKRING

Præmien samt dækningssummerne er uændret i forhold til sidste år.

| Sum         | Præmie    |
|-------------|-----------|
| 125.000 kr. | 742 kr.   |
| 250.000 kr. | 1.381 kr. |
| 375.000 kr. | 2.021 kr. |
| 450.000 kr. | 3.461 kr. |

### VIGTIG ÆNDRING!

Folketinget har vedtaget en ny lovgivning, der fra den 1. januar 2013 pålægger forsikringsselskaberne at opkræve skadeforsikringsafgift af forsikringspræmien. Skadeforsikringsafgiften erstatter stempelafgiften.

Den nye skadeforsikringsafgift beregnes af enhver præmie, der opkræves efter 1. januar 2013.

**KONTAKT HANDI FORSIKRINGSSERVICE PÅ TLF. 3635 9640 ELLER EMAIL HANDI@LEV.DK  
SE OGSÅ VORES HJEMMESIDE  
WWW.HANDIFORSIKRINGSSERVICE.DK**

[www.smart-house.dk](http://www.smart-house.dk)

Powered by Dupline

Smart-house byder dig velkommen i fremtidens hus med intelligent og fleksibel styring af alle husets el-artikler.

Klik ind på vores hjemmeside og oplev hvordan systemet kan sikre dig komfort, sikkerhed, økonomi og fleksibilitet.

Carlo Gavazzi Handel A/S, Over Hadstenvvej 40, DK 8370 Hadsten  
Tlf. 89 60 61 00 • Fax 86 98 15 30 • [www.carlogavazzi.dk](http://www.carlogavazzi.dk)



Sponsoreret

## CENTER FOR AUTISME



Job & Uddannelse  
Ungdomsuddannelsen (ETU)

Foreningsgruppe  
& træning

Rådgivning, uddannelses  
& turser

Forsøg  
& udvælgelse

Center for Autisme er til for børn, unge og voksne med en autismspektrumsforstyrrelse (ASF) og deres familier. Vi samarbejder med sagsbehandlere, lærere, pædagoger, psykologer og psykiatere, som i deres dagligdag arbejder med og omkring vores målgruppe. Der er mulighed for at finde flere informationer på vores hjemmeside!

Harlev Hovedgade 108 • 2730 Harlev • Tlf. 44 98 22 55 • [www.centerforautisme.dk](http://www.centerforautisme.dk)



## AKTIVITETSCENTRET KELLERSVEJ

Dagtilbud for voksne udviklingshæmmede

MANGFOLDIGHED OG MULIGHEDER

Flexibilitet • Oplevelser/omsorg • Neuropædagogisk tilgang  
Dyrehold og ridning • Mulighed for halvtidspladser  
• Cafe Dukkehuset

Kellersvej 13 - 23. 2860 Søborg  
Telefon 39 57 33 60 - E-mail: [ac-kellersvej@gladsaxe.dk](mailto:ac-kellersvej@gladsaxe.dk)  
Hjemmeside: [www.gladsaxe.dk/ac-kellersvej](http://www.gladsaxe.dk/ac-kellersvej)

# fabos

et bo- og aktivitetscenter  
for voksne udviklingshæmmede

Stenslund 7  
8300 Odder • Tlf. 87 80 06 22  
Mail: [fabos@odder.dk](mailto:fabos@odder.dk) • [www.fabos.odder.dk](http://www.fabos.odder.dk)



HIMMERLANDS RÅDGIVNINGS CENTER ApS



- Psykologhjælp
- Socialrådgiver
- Krisebehandling
- Individuelle botilbud

Søndergade 15 • 9640 Farsø  
Tlf. 98 63 31 00 • Fax 98 63 31 44 • e-mail: [h-r-c@mail.dk](mailto:h-r-c@mail.dk)



Vestergade 1 - 9400 Nørresundby

Telefon 98 17 73 24

E-mail: [jette@bbnpost.dk](mailto:jette@bbnpost.dk)

## HOTEL DAGMAR

Miniferie i charmerende, idylliske og historiske Ribe.

Pris fra kr. 595,00 pr. person pr. dag (højsæson og weekend kr. 795,-)  
Inkl. 2-retters aftenmenu, overnatning i delt dobbeltværelse  
og morgenbuffet. Min. 2 døgn.

Torvet 1 • 6760 Ribe • Tlf. 75 42 00 33  
[www.hoteldagmar.dk](http://www.hoteldagmar.dk)



# Lidt tanker omkring økonomiske værgemål

ANNETTE ANDERSEN, RØDOVRE ■

I de cirka fire år min datter har boet på et bosted har spørgsmålet om at blive hendes økonomiske værge været til overvejelse adskillige gange hos mig.

I den forbindelse har jeg også tænkt meget over nogle kloge ord, Lone Hertz engang sagde ved et møde i LEV:

”Så vidt det er muligt bør vi ikke fungere som vores børns advokater, men forblive i rollen som forældre, med mindre samarbejdet og villigheden fra bostedets side angående økonomisk inddragelse ikke er til stede. For lovmæssigt har de nemlig ingen forpligtigelse til at inddrage os, hvis vi ikke har godkendelsen som økonomisk værge.”

Personligt har jeg da heller aldrig følt mig synderlig tiltrukket af denne opgave, men da det jo er mig, som køber tøj, sørger for min datter kommer i teatret, på ferierejser og så videre, er der et klart formål og hensigt med at kende til hendes kassebeholdning. Og denne viden har bostedet desværre ikke ønsket at dele med mig.

Det, som nok blev det afgørende i min beslutning om at søge om at blive min datters økonomiske værge, var, da jeg ved en tilfældighed opdagede, at hun i cirka et halvt år havde betalt licens og tv-pakke uden at have noget tv!

Da hendes tv-apparat gik i stykker, aftalte jeg med hendes daværende kontaktperson, at han skulle sørge for at bortskaffe det samt afmelde diverse steder. Kun fordi min datter og jeg tilfæl-

digvis havde samme tv-udbyder, og jeg alligevel skulle kontakte dem, forhørte jeg mig samtidig om, hvad det eventuelt ville koste, hvis hun atter fik et tv. Herved opdagede jeg fadæsen: At hun stadig betalte for en tv-pakke, da intet var blevet afmeldt!

***Det, som nok blev det afgørende i min beslutning om at søge om at blive min datters økonomiske værge, var, da jeg ved en tilfældighed opdagede, at hun i cirka et halvt år havde betalt licens og tv-pakke uden at have noget tv!***

I foråret fik jeg endelig taget skridtet og søgt om at blive Rosas økonomiske værge. Stor var min forundring, da jeg modtog brev fra Statsforvaltningen, hvori der stod, at forstanderen på bostedet havde sat spørgsmål ved min egnethed til denne opgave. Blandt andet begrundet med at jeg ikke indtager min datter ved indkøb, samt at jeg behandler hende som et mindreårigt barn. Det sidste, mente hun, er en generel tendens vi forældre ofte har.

Derfor anbefalede hun, at der skulle peges på en uvildig værge for Rosa. Af hensyn til hendes økonomi! Det skal lige tilføjes, at en offentlig økonomisk

værge, ifølge en advokat jeg kontaktede, ville koste Rosa 9.875 kroner om året.

Det blev nogle nervepirrende sommer måneder, indtil jeg i september fik det glade budskab fra Statsforvaltningen, at sagen var vundet!!

Jeg fik i starten af oktober lavet aftale med min bankrådgiver. Gik fra mødet med de seneste kontoudtog. Ved lidt nærlæsning fandt jeg hurtigt ud af, at Rosa havde betalt en regning til Dong Energi to gange i september!

Den sidste med 100 kroner ekstra lagt oveni grundet for sen indbetaling. Jeg henvendte mig straks til Dong Energi, som kunne oplyse, at de havde sendt en check tilbage til Rosa på 685 kroner, da regningen var blevet betalt to gange, men checken var aldrig blevet indløst, og nu var den forældet. Jeg henvendte mig derefter til bostedet, som i første omgang ikke mente at have modtaget nogen check. Fik dog senere opringning om, at den var fundet og lå inde i et brev.

***Min tanke er lidt: Hvad nu hvis jeg ikke selv havde haft mulighed for at opdage fejlen, var checken så aldrig blevet indløst?***



## Djurslandsskolen

Djursvej 10 • 8586 Ørum Djurs • Tlf. 86 38 15 11 • Fax 86 38 12 50  
www.djurslandsskolen.dk • ncc@djurskol.aaa.dk



## HJE Ventilation

Præstefælledvej 12  
2770 Kastrup  
Tlf. 32 52 84 43  
www.hje.nu

# Elevatorer

Birk & Grip  
Fisher & Ravn A/S

Brobergsgade 2 - 4  
1427 København K  
Tlf. 32961049

## SCHØTTs FODKLINIK

v/Laila Schøtt Madsen



Lægeeksamineret fodplejer  
Udebehandling - torsdag

Storegade 11 • 6100 Haderslev  
indgang ved Matas eller Dampassagen

**Telefon 74 52 19 31**

Sammen når vi op  Team  
**TIME**  
Søndervang 3  
9640 Farsø  
Tlf.: 98 63 24 33  
  
www.time-danmark.dk

## JESPERS MASKINSTATION

AUT. KLOAKMESTER/ENTREPRENØR

- Entreprenøropgaver • Sprængningsopgaver
- Salg af drænslinger m/u filter
- TV-inspektion af kloaker • Udlejning af teleskoplæsser

**30 53 63 50**

Kirkedalsvej 23, 3790 Hasle  
Telefax 56 96 93 60 • Tlf. 56 96 93 50

- den lille maskinstation med den store erfaring

## ARKITEKT- & BYGGEFIRMA

**W I H L B O R G  
F R I S C H K N E C H T**

ARKITEKTER M.A.A.

Marselis Boulevard 43 • 8000 Aarhus C  
Tlf. 86 76 00 75 • Fax 86 76 37 75

## Autismecenter Nord-Bo

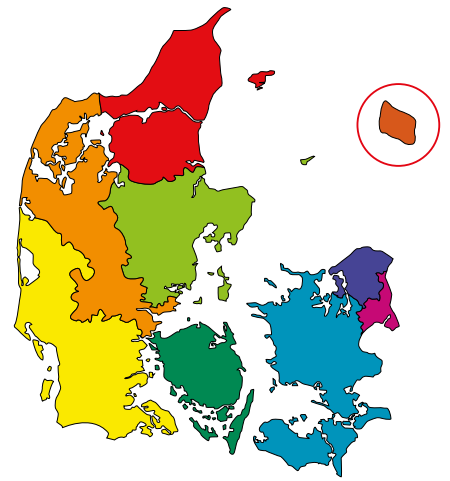
- Dagtilbud/STU
- Botilbud
- Beskyttet beskæftigelse
- Rådgivning
- Kurser

Tlf.: 98 27 90 02  
www.nordbo.dk



# LEV-kontakten

Regionalt opdelt



1000 - 2990



PENSIONATET  
*Hulegården*  
Brøndbyøstervej 174  
2605 Brøndby  
36 38 37 00  
Forstander: Lars Nielsen

Grønvold & Karnov A/S  
**CPI GK**  
Catholic Protection International  
Gissselfeltvej 4  
2665 VALLENSBÆK STR.  
TLF 43 53 14 78 · FAX 43 53 20 05

Katodisk beskyttelse med påtrykt strøm  
Design, produktion, levering og service

- Broer
- Svømmebassiner
- Havnekonstruktioner
- Parkeringshuse
- Ståltanke
- Industrianlæg

Violinbygger  
Medl. af mesterlauget  
Reparation • Nybygning • Køb • Salg  
www.violinbygger.dk  
violin@mail.dk

**Erik Hoffmann**  
Tlf. 38 71 83 96  
Hyttebjerg Allé 87 • 2720 Vanløse

EMIL NIELSENS SMEDEVÆRKSTED A/S · GENTOFTE

Mesterlodden 33  
2820 Gentofte  
Tlf. 39 65 02 07

3000 - 3670



Fuld dagsdosis af vitaminer og 6 udvalgte urter  
Mere end en vitaminpille!

3700 - 3790

## RØBO - støtter LEV

4000 - 4990

dalhoff travel |

Havnepladsen 6, 2. • 4300 Holbæk  
Tlf. 59 44 40 26  
www.dalhoff-travel.com



## KBK Pladeværksted

Alt i reparation

Tåstruphøj 22 • 4300 Holbæk  
**59 43 34 69**  
Fax 59 44 12 37



Skamstrupvej 1 • 4440 Mørkøv  
**59 27 51 85**



BOSTEDET DYSEMOSSEN

Dyssemosevej 9 • 4760 Vordingborg  
Tlf. 55 38 20 55 • www.bostedetdyssemosen.dk

TRANSPORTOPGAVER  
ARBEJDSKØRSEL  
KRANOPGAVER

GRUS  
STEN  
MULD  
AFFALD  
CONTAINERE

**Anton Petersen**  
Industrivej 19 - 4200 Slagelse

**58 52 00 25**  
www.antonpetersen.dk



Tilbud til mennesker med udviklingsforstyrrelser og udviklingshæmning:  
Skolehjem, ungdomsuddannelse, voksentcentre og værksteder

Strandvejen 15 • 4733 Tappernøje • Tlf. 55 96 51 19  
E-mail: marjatta@marjatta.dk • www.marjatta.dk

6000 - 6990

Malerfirma  
**Leif Tønder ApS**  
Kontor og Værksted, Albuen 4 • 6000 Kolding  
Telefax 75 50 90 95 • Leif Tønder blift. 30 73 59 00  
Medlem af - Deres garanti

**75 50 80 95**  
ALT I MODERNE MALERARBEJDE  
NYBYGNINGER • BETONRENOVERING  
FACADEBEHANDLING • REPARATIONER

byder medlemstil af DANSKE MALERESTRES garantiordning



arbejdernes andels-boligforening

Engstien 2a • 6000 Kolding T: 7552 5344 F: 7552 2936  
M: post@aab-kolding.dk • www.aab-kolding



Stort udvalg i potteplanter fra drivhus, samt alt indenfor buketter Begravelse og Bryllupsbinderi.



Højgårdvej 14, 6100 Haderslev  
**74 52 68 64**

Jeg har næse for farver  
og øje for kreative kunder

**Nytoft Malerservice**  
v/ Viola Holst  
Adehvadvej 20,  
Høgslund, 6270 Tønder  
Tlf. 74 72 03 53  
Tlf. 61 75 20 40



**Aflastningshjemmet Rendberg**  
et tilbud til udviklingshæm-  
mede voksne og børn

**Rendbjergvej 9**  
**6320 Egernsund**  
Tlf. 74 44 23 52

## Mogens Knudsen

Registrerede Revisor ApS.

Damgade 73  
6400 Sønderborg  
Tlf. 74 42 15 89  
Fax: 74 42 15 69

DANSKE  
REVISORER  
FSK\*

Mogens Knudsen • Højlund 120 • V. Sottrup • Tlf. 74 46 78 64

7000 - 7990



En gros og detail

Åbent mandag-torsdag kl. 9-14  
fredag kl. 9-17  
lørdag kl. 8-12

## Nørup Mejeri

J. B. Beierholm Poulsen  
Bilundvej 33 • Nørup • 7160 Revsten  
Tlf. 75 88 33 15 • Fax 75 88 39 92



## Revisionsfirmaet Lund Christiansen i/s

Tjørring Hovedgade 65 - 7400 HERNING  
Tlf. 97 26 92 22  
Fax 97 26 86 86

www.lund-christiansen.dk

Registrerede revisorer i/s  
Sjæne Møller  
Anne Thorsboe, HD



Reservevej 79 7800 Skive • Tlf. 97 52 54 11 • Fax 97 52 84 24  
E-mail: akter@dansekretion.dk

## ANKER HØST

registreret revisionsaktieselskab

Gode resultater  
kommer af  
godt samarbejde

Ring og få et uforpligtende tilbud

Østergade 12 • 7400 Herning • Tlf. 97 12 13 77  
www.ankerhost.dk



Alt til affaldssystemer  
**Industrivej 6 • 7830 Vinderup**  
Tlf. 97 44 36 66  
www.joca.dk

HEIDI SIGH  
96 10 00 42

SAEN

STORSTENSVENGET 6  
7860 SPØTTRUP



www.buus.com  
Venøvej 3 - Nykøbing Mors  
Tlf. 97 72 31 15 - Carsten 21 41 48 35

8000 8990



## ADVOKATFIRMAET BRASK THOMSEN

Sankt Clemens Torv 8 • 8000 Århus C  
Telefon 87 31 08 00  
Telefax 87 31 08 01  
E-mail: advokat@braskthomsen.dk

## Sponsoreret H.F.

Fysioterapien Odder

Line Krogstrup Tikjøb  
fysioterapeut

TLF: 86 54 18 99

Rosensgade 29  
8300 Odder

mail@fysioterapien-odder.dk  
www.fysioterapien-odder.dk

## Clausholm Slot

Clausholm 308 - Voldum - 8370 Hadsten  
Fax 86 49 16 01 • Telefon 86 49 16 55  
www.clausholm.dk

## Jan Møller

Saturnvej 17 - 8370 Hadsten  
Tlf. 86 98 19 72  
Bil 40 19 19 72



Arbejde m/gravemaskine, rendegraver og minigraver • Nedbrydningsarbejde  
Planering og belægningsarbejde • Flisebelægning  
Oprensning af grøfter og søer

## Elbæk Efterskole

Elbækvej 53 • 8700 Horsens

75 66 90 57

www.elbaek-efterskole.dk

Fyringsolie • dieselolie • fast brændsel



HORNBYLD KØBMANDSGAARD A/S  
NDRREGADE 88, 8783 HORNBYLD TLF. 75 66 73 00  
www.hk-hornbyld.dk

# Ebeltoft Daghøjskole

Nørreport 2  
8400 Ebeltoft

**86 34 05 15**

## RESERVERET



**Byggemand Bjørn**  
våternermester Bjørn Hastrup  
Skovbakkevej 55, 8800 Viborg  
Mobil: 20 19 77 02  
Telefon: 96 67 10 45  
Fax: 96 67 10 21  
Email: bjorn@tdspace.dk - www.byggemandbjorn.dk  
*Bygger og Reserver*

## Bofællesskaberne

Hjemmevejlederteamet  
Laksetorvet 1  
8900 Randers C  
**Tlf. 8915 1772**

## Lykkegaard's Vinduespolering

Hattemagervej 25  
8920 Randers NV  
Tlf. 40 79 04 01

## Mellerup Skolehjem

Støvringgårdvej 43, 8930 Randers NØ  
**Tlf. 78 41 00 00**

## Bostedet Marienborgvej

Marienborgvej 17  
8930 Randers NØ  
Tlf. 89 15 72 20

# RANLAK

Pulverlakering af emner op til  
B1000 x H1600 x L4000

Ranlak 2010 A/S • Grenåvej 26  
8960 Randers SØ  
Telefon 86 41 40 44  
www.ranlak.dk



Tronholmen 3, 8960 Randers SØ  
Tlf. 87 10 19 30 • www.proloen.dk

**9000 - 9990**

## TW - STUDIO

Professionel tekstiltryk

Tekstiltryk  
Transfer tryk - Broderi

Tlf. 22 14 56 64  
torbenwagner6@msn.com

## SKOVSGÅRD HOTEL

Et **anderledes** Hotel  
for kursus og ferie ophold

**Tlf. 98 23 04 00**  
www.skovsgaardhotel.dk



## Sponsoreret

Vi laver alt indenfor  
maler- og tapetarbejde

TILSLUTTET  
BYG  
**GARANTI**  
ORDNING



Georg Rygårds kv. 8 • 9700 Brønderslev  
TELEFON 98 82 21 72

- 1000 - 2990
- 3000 - 3670
- 3700 - 3790
- 4000 - 4990
- 5000 - 5985
- 6000 - 6990
- 7000 - 7990
- 8000 - 8990
- 9000 - 9990

## Byggeri af fritids- og helårshuse



## STENHØJ HUSENE

Industrivej 11 • Vangen • 9900 Frederikshavn  
Tlf. 9847 9055 • www.stenhoj-husene.dk



Baldersvej 11 • 9900 Frederikshavn • Tlf.: 9845 7910

## AARS BOLIGFORENING

KIRKEGADE 2 • 9600 AARS  
Tlf. 96 62 24 13  
Biv medlem  
www.aarsbo.dk

Kontortid:  
Mandag-onsdag 9.00-16.00  
Torsdag 10.00-17.00  
Fredag 9.00-12.00



## H. Jespersen & Søn A/S

Aut. el-installatør  
EL-ANLÆG ELEKTRONIK  
**Tlf. 98 94 22 11** • Fax 98 94 47 59  
Dalsagervej 24 • 9850 Hirtshals  
E-mail: hjs@h-jespersen.dk • www.h-jespersen.dk

DØGNVAGT

DØGNVAGT

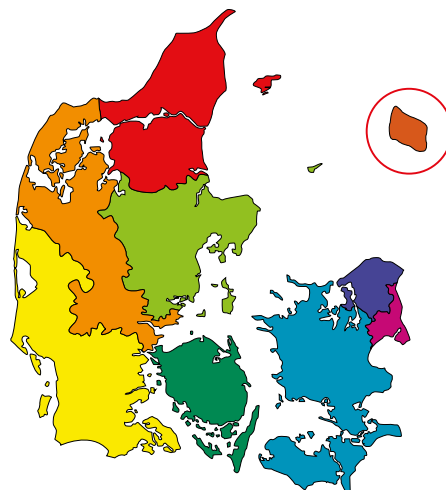


Frede Steen Olesen  
Jeppe Aakjærs Vej 3  
9800 Hjørring

Kreative total-løsninger  
til guleberedte  
venderboer...

**Tlf. 98 92 78 28**  
Mobil: 20 22 78 28  
Mail: fso@fskifte.dk

Skilte • Autoreklamer • Streamers • Alt i tryksager



# SPAR BÅDE TID OG PENGE PÅ DIT FORENINGSBLAD

*Mangler du et foreningsblad, eller har du allerede ansvaret for et, kan vi tilbyde at løfte opgaven med produktionen. Et foreningsblad er ofte det vigtigste bindeled mellem forening og medlemmer.*

*Vi har mange års erfaring i produktion af foreningsblade, og kan være behjælpelige med layout, tryk, distribution og eventuelt annoncesalg til hel eller delvis finansiering af bladet.*

*Vi kan også altid give et godt tilbud på dine øvrige trykopgaver, f.eks. programmer, billetter, plakater, flyers og visitkort.*

*Kontakt os for en uforpligtende snak, vi deler gerne ud af vores erfaring...*



**FL REKLAME**

Agerbakken 21 · 8362 Hørning · 7022 1870

[www.flreklame.dk](http://www.flreklame.dk) · [fl@flreklame.dk](mailto:fl@flreklame.dk)



**A' ARCOPEDICO®**

- Sko med ultralætte, bløde såler og med dobbelt svangstøtte

- Sko der virker aflastende på fødder, ben, ryg og lænder

- Sko der ikke strammer, hvis fødderne hæver

**Slut med ømme fødder**



**ARCOPEDICO - Kompromisløs komfort**

L.M.C. Arcopedico · Lysnes Havnevej 13 · 3390 Hundested  
Tlf. 47 98 15 33 Fax 47 98 15 32 E-mail info@arcopedico.dk www.arcopedico.dk

# Byens Bager

Rødovrevej 325 - 2610 Rødovre

Tlf. 36 70 30 41

**STU Nextjob**

SÆRLIGT TILRETTELAGTE  
UNGDOMSUDDANNELSE  
FOR UNGE I HOVEDSTADSOMRÅDET

Tre år med individuelt tilpasset undervisning i trykke rammer, venner og sammenhold. Ingen kedelig skolebænk, men spændende læring for livet

**Sport, individuel læring & kultur det' Nextjob der duer!**



Sandtoften 3-7 2820 Gentofte  
Tlf.: +45 28 05 26  
www.nextjob.dk nextjob@nextjob.dk

**NEXTJOB**

## Tandlægerne

Lars Martiny og Alia Sultan

- Kroner og broer til små penge (fra Danmarks bedste laboratorium)
- Nye tænder og proteser der sidder fast med implantater
- Kom hurtigt til

**Telefon 47 93 75 65**

Nørregade 79 C - 3390 Hundsted

*Et besøg der kan betale sig*

**Greva Smørrebrød**

Kattesund 9 · 8700 Horsens  
**75 62 38 11**

|                      |        |
|----------------------|--------|
| Mandag:              | 9-14   |
| Tirsdag-torsdag:     | 9-17   |
| Fredag:              | 9-19   |
| Lørdag & helligdage: | Lukket |
| Søndag:              | 16-20  |



## Lorrys Transportservice

Emil Lorry Nielsen

Strandvejen 138 · Næsby Strand · 4200 Slagelse

**Telefon 20 72 43 06**

Feriehuse med 8 sengepladser, tv, radio og brændeovn. Området har asfalteret stisystem, tennis, beach-volley m.m. og 150 meter badebro lige ud i Kattegat.



**Hou Søsportcenter**

en naturlig ferie – også for kørestolsbrugere  
tlf. 87 81 79 99 • www.hou-seasport.dk



## Herurecka

Botilbudet Herurecka Fond har 1 ledig plads.

Se vores hjemmeside: [www.herurecka.dk](http://www.herurecka.dk)

Henvendelse pr. tlf. 6261 6336

Hanne Krogh / Nia Kate Christensen

# Lunds Planteskole ApS

Sørkelvej 124  
8600 Silkeborg

Telefon 86 85 32 79

Telefax 86 85 39 30

**Bunddækkeplanter**



Jens Kromanns Vej 9  
Snoghøj  
7000 Fredericia  
Tlf. 75 94 56 14

**Aftenskolen for udviklingshæmmede.**

Ring og rekvirer program for sommerhøjskoler, weekendkurser samt for undervisning i Kolding, Fredericia Vejle, Svendborg og Langeland.

**Lemminkäinen**

**Asfaltbelægninger & industrigrulve**

Lemminkäinen A/S  
Nørreskov Bakke 1 • DK-8600 Silkeborg  
Telefon 8722 1500 • Telefax 8722 1501  
info@lemminkainen.dk • www.lemminkainen.dk



**Herning Løve Apotek**

Gratis parkering bag apoteket

Bredgade 45 • 7400 Herning • Tlf. 97 12 00 22



**B·K·I**  
KAFFE

Axel Kiers Vej 4 . 8270 Højbjerg  
Tlf.: 86292299 . Fax: 86291089  
e-mail: bki@bki.dk . www.bki.dk

HURTIG PRÆCIS TRANSPORT



Logistikløsninger til hele Europa med fødevarer og industrigods.

**H. P. THERKELSEN**  
HPT

Postbox 109 • Eksportvej 1 • 6330 Padborg • Tlf. (+45) 7467 1454 • Fax (+45) 7467 1170  
E-mail: hpt@hpt.dk • Internet: www.hpt.dk



v/Søren Ølesen

21 42 22 48

Alt i tømrer/snedker og gasbeton arbejde udføres.  
Nybyg, tilbyg, renovering, tagarbejde, vinduer og døre, ingen opgave er for lille og ingen for stor.

SE STYRKEN  
PÅ DIN PENSION

på pensionstallet.dk

**PFA**  
PENSION



# DEBAT

## Debataften om værgemål

– *Hvilke muligheder og problemstillinger knytter sig til ordningen?*

Landsforeningen LEV inviterer til debataften med landsformand Sytter Kristensen.

På grund af den nedsatte psykiske funktionsevne kan nogle have brug for hjælp til forskellige beslutninger i deres liv. Det være sig økonomiske spørgsmål såvel som personlige spørgsmål. Der er derfor behov for at nogen repræsenterer dette menneskes værdier, ønsker og vilje.

Men hvad er værgemål, og hvad betyder ordningen for mennesket med udviklingshæmning og dennes omgivelser.

Da det drejer sig om et meget følsomt emne, som er sprængfyldt med etiske dilemmaer – lægger det op til en række spørgsmål, som vi skal forsøge at komme rundt om i løbet af denne debataften.

- Hvad er værgemål?
- Historien bag værgemål
- Hvilken målgruppe retter værgemål sig til?
- Hvilke krav skal opfyldes for at være værge?
- Kan familie blive værge?
- Økonomiske værgemål – hvad er kravene?
- Hvor søger man værgemål, og hvem godkender?
- Hvilke problemstillinger knytter sig til ordningen?

Alle med interesse for emnet er velkomne. Forældre, pædagogisk personale, pårørende sagsbehandlere

### PRAKTISKE OPLYSNINGER:

Dato og tid: Onsdag d. 6 marts 2013 kl. 19.00-21.30

Sted: Absalons Skole, Absalonsgade 2, 4000 Roskilde,  
Klasselokale 10, Gul etage nederst

Tilmelding: Tilmelding nødvendig.

Skriv til [cb@lev.dk](mailto:cb@lev.dk) og oplys antal deltagere

## Lokale generalfor- samlinger

### STORSTRØMS AMTS EJENDOMSKREDS

Storstrøms amts ejendoms-kreds afholder ordinær generalforsamling tirsdag den 19. marts 2013 kl. 19.00 i Hollænderhaven, Fuglebakken 3, 4760 Vordingborg.

### LEV ODENSE

LEV Odense Kommunekreds indkalder til ekstraordinær generalforsamling mandag den 13. maj kl. 19.00. Generalforsamlingen bliver afholdt på Cafe Klare, Rytterkasernen i Odense. På dagsordenen er der blandt andet valg af ny formand, da den nuværende formand Flemming Larsen trækker sig på grund af helbredsproblemer.





## Ny håndbog og film om forældre-samarbejde

Selvom børn og unge anbringes uden for hjemmet, så er forældrene fortsat meget vigtige i deres liv.

Forældrene har brug for at blive inddraget, og et velfungerende samarbejde kan bidrage til et godt anbringelsesforløb for barnet. Erfaringer viser, at forældrene ofte har brug for støtte i forbindelse med anbringelsen, men ikke altid får den. En ny håndbog, som Socialstyrelsen har udgivet, giver redskaber til et godt samarbejde med forældrene, og i tre små film giver børn, unge og forældre deres perspektiver på samarbejdet.

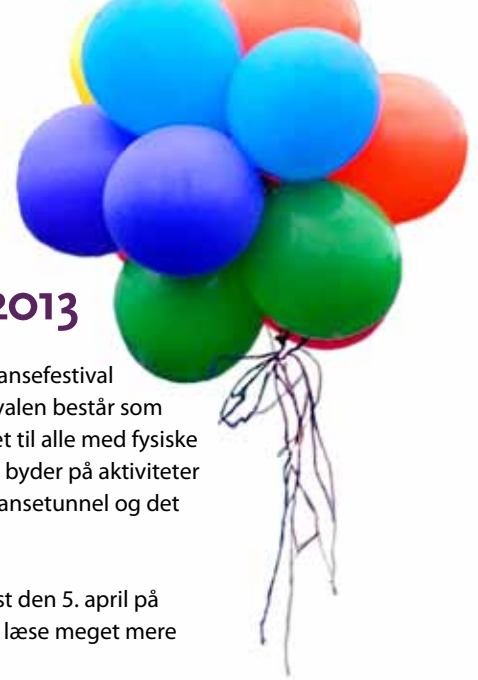
Hvorfor er støtten til og samarbejdet med forældrene så vigtigt? Hvad fremmer et godt forældre-samarbejde til barnets bedste i en ofte vanskelig og konfliktfyldt livssituation? Det er to centrale problemstillinger, som den ny håndbog om forældre-støtte ved anbringelser belyser - ud fra relevant lovgivning og forskningsbaseret viden. Håndbogen præsenterer også metoder og redskaber til det gode forældresamarbejde samt professionelle erfaringer fra praksis. I tre små film formidles forældres, børns og unges perspektiver på samarbejdet.

**HÅNDBOGEN KAN DOWN-  
LOADES HER:  
SHOP.SOCIALSTYRELSEN.DK**

## DET KAN NYTTE – SANSEFESTIVAL 2013

Onsdag den 15. maj kl. 10.00-15.30 er der Sansefestival på Rosenkildevej ved nr. 83 i Slagelse. Festivalen består som sædvanlig af aktiviteter, der specielt er rettet til alle med fysiske og psykiske handicap i alle aldre. Festivalen byder på aktiviteter som hestevognskørsel, cirkus Belladonna, sansetunnel og det muntre køkken.

Forhåndsbestilling af billetter skal ske senest den 5. april på [www.sansefestivalen.dk](http://www.sansefestivalen.dk). Her kan man også læse meget mere om billetpriser og selve festivalen.



## Sundhed for udviklingshæmmede

Et projekt med deltagelse af fem kommuner skal styrke sundheden blandt udviklingshæmmede og hjerneskadede, skriver KL.dk.

Fleere undersøgelser viser, at denne gruppe borgere er særligt udsatte i forhold til livsstilssygdomme. Blandt andet har de ikke samme adgang til informationer og sundhedstilbud, og de kan også have svært ved at benytte disse.

Derfor har Viborg, Morsø, Lemvig, Mariagerfjord og Stuer Kommuner valgt at deltage i projektet, som bliver kørt af CFK – Folkesundhed og Kvalitetsudvikling, Region Nordjylland.

En del af projektet er uddannelsen af såkaldte sundhedsguidere. Her går en udviklingshæmmede eller hjerneskadede sammen med en fagperson i et undervisningsforløb, hvor de bliver klogere på sundhed og forebyggelse. Meningen er også, at de bagefter skal sprede deres viden om sundhed videre.

"Indflydelse på egen sundhed" giver mulighed for en sundhedsmåling, hvor man kan få et indblik i testpersonens sundhed. Efter målingen er foretaget, får borgeren udleveret en sundhedsmappe. Den indeholder en sundhedsprofil, gode ideer til at forbedre sundheden og generel viden om sundhed.

## Løft af medicin-kompetencer på botilbud



Apotekerforeningen og Sundhedsministeriet har igangsat et nyt "kompetenceløftprojekt" med fokus på medicinsikkerhed og botilbud.

Der er i alt afsat ti millioner kroner over to år til det nye kompetenceløftprojekt om medicin og medicin håndtering, der er målrettet personalet på kommunale botilbud. Projektet sigter blandt andet på at uddanne personalet bedre i håndteringen af medicin.



## Nyt faghæfte om unge med kommunikative funktionsnedsættelser

Videncenter for Handicap, Hjælpemidler og Socialpsykiatri

under Socialstyrelsen har udgivet faghæftet "Jo, vi kan – om unge med kommunikative funktionsnedsættelser". Hæftet tager udgangspunkt i interview med unge med forskellige former for kommunikative funktionsnedsættelser.

Fagfolk får i faghæftet indblik i de drømme og håb for fremtiden, i form af ønsker til uddannelse, job med videre – men også i de barrierer i omgivelserne, som unge med disse funktionsnedsættelser oplever at måtte overskride for at kunne forfølge egne ønsker og ambitioner. Desuden indeholder hæftet en refleksionsguide – et redskab til planlægning og afvikling af møder og dialog med den unge.

Faghæftet henvender sig til undervisere, UU-vejledere, erhvervsvejledere, jobkonsulenter, socialrådgivere og andre i lignende funktioner.

## NY GUIDE TIL FORÆLDRE TIL BØRN MED HANDICAP

Forældre til børn med handicap kan nu hente råd og vejledning i den nye guide "Forældre til et barn med fysisk eller psykisk handicap". Guiden udgives af Socialstyrelsen under Social- og Integrationsministeriet.

Den nye guide skal give forældre til børn med handicap overblik over, hvilke muligheder de har for at for at få støtte og hjælp til de særlige behov og udfordringer, der kan være, når man har et barn med et handicap.

### GUIDEN INDEHOLDER BLANDT ANDET SVAR PÅ SPØRGSMÅL SOM:

- Hvor kan man henvende sig for at få rådgivning og vejledning?
- Hvad skal man være opmærksom på i forhold til barnets alder?
- Hvor kan man få mere viden om at have et barn med handicap?

Guiden kan downloades her: [shop.socialstyrelsen.dk](http://shop.socialstyrelsen.dk)



## NemID uden nøglekort

NemID på hardware er til dig, der gerne vil springe nøglekortet over, når du logger på med NemID. NemID på hardware betyder kort fortalt, at du installerer dit NemID på et stykke hardware i form af en særlig sikker USB-stick.

Når du logger på med NemID på hardware, skal hardwaren sidde i din computer, og du skal udelukkende skrive din adgangskode.

Løsningen kan derfor være en fordel for dig, hvis du logger på mange gange fra den samme computer, bruger mange nøgler eller har svært ved at bruge et nøglekort. Du skal kun taste en adgangskode og altså ikke også bruger-id og en nøgle, som du kender det fra log-in med nøglekort.

Før du bestiller NemID på hardware, skal du være opmærksom på en række forhold ved løsningen:

- Du kan ikke bruge NemID på hardware i din netbank
- Du skal selv købe den nødvendige hardware til dit NemID på hardware
- Du skal bruge et andet log-in vindue til at logge på med end det, du kender fra NemID med nøglekort
- Du kan kun bruge NemID på hardware hos de offentlige og private tjenester, der tilbyder log-in med NemID på hardware
- Du kan både have NemID med nøglekort og NemID på hardware på samme tid.

Læs mere på Digitaliseringsstyrelsens hjemmeside: [www.nemid.nu/privat/nemid\\_paaHardware/](http://www.nemid.nu/privat/nemid_paaHardware/)



## Kommunekredse

### LANDSFORENINGEN LEV

– udvikling for udviklingshæmmede

### LANDSKONTOR:

Blekinge Boulevard 2, 2630 Taastrup  
Telefon: 3635 9696  
E-mail: lev@lev.dk  
Web: www.lev.dk

### KONTOR- OG TELEFONTID:

Mandag til torsdag: 9.00-16.00  
Fredag: 9.00-13.00

### GIRO:

5 49 00 06 (kontingent)  
2 00 10 04 (gaver og bidrag)

### LANDSFORMAND:

Sytter Kristensen  
Tlf. 4016 8044  
e-mail: sk@lev.dk

### NÆSTFORMAND

Tonny Mortensen  
Tlf. 2168 6273  
e-mail: hilde-morten@post.tele.dk

### LEV BLADET:

Nr. 1/62. årgang 2013  
ISSN: 1903-7937

### PROTEKTOR:

Hendes Majestæt  
Dronningen

### MEDLEM AF:

Inclusion International  
NSR – Nordisk Samarbejdsråd

### ANSVARSHAVENDE REDAKTØR:

Sytter Kristensen

### REDAKTION:

Arne Ditlevsen, Sytter Kristensen,  
Lasse Rydberg, Hans Andersen,  
Thomas Gruber

### FORSIDEFOTO:

Hans Juhl

### STOF TIL BLADET SENDES TIL:

Kløverprisvej 10 B, 2650 Hvidovre  
Telefon: 3635 9696  
Telefax: 3635 9697  
E-mail: redaktion@lev.dk  
Indsendte bidrag afspejler ikke  
nødvendigtvis LEVs holdninger.

### DEADLINE:

Deadline LEV 2/2013 er 5. marts.  
Bladet udkommer 9. april.

### ANNONCEEKSPEDITION:

FL Reklame  
Damgårdsvej 46, Gram  
8660 Skanderborg  
Tel. 8793 3788  
Email: fl@flreklame.dk

### OPLAG:

8.000 stk.

### LAYOUT OG TRYK:

Synergi Reklamebureau Webbureau

### LEVS RÅDGIVNINGSTJENESTE:

Mandag, tirsdag, onsdag:  
10.00-12.00  
Torsdag, fredag, lørdag, søndag:  
Lukket  
Ring 8038 0888  
(LEV betaler samtalen)  
E-mail: raadgivningen@lev.dk

### Assens/Middelfart/Nordfyn

Ingrid Rasmussen  
Tlf. 6445 1562  
e-mail: ingrid.rasmussen@kabelmail.dk

### Bornholm

Svend Pedersen  
Tlf. 2151 0399  
e-mail: svendp07@gmail.com

### Billund

Mette Andersen  
Tlf. 2870 3091  
e-mail: flintemarken@gmail.com

### Dragør/Tårnby

Jacob Taarup  
Tlf. 2828 9866  
e-mail: jacob.taarup@identitas.dk

### Egedal

Jane Villemoes  
Tlf. 4031 7597  
e-mail: janevillemoes@msn.com

### Esbjerg/Fanø

Dorthe Højriis Thomsen  
Tlf. 7545 0383  
e-mail: dhprivat@mail.dk

### Favrskov/Skanderborg

Lone Thykær  
Tlf. 8691 1070  
e-mail: thykeer@webspeed.dk

### Faxe/Stevns/Vordingborg

Kristian Nicolaisen  
Tlf. 2259 3050  
e-mail: vibeke@angelman.eu

### Frederiksberg

Kirsten Bartroff  
Tlf. 3871 3158  
e-mail: kirsten.bartroff@kreds.lev.dk

### Frederikssund

Ninette Hartwich  
Tlf. 4738 4010  
e-mail: lev.frederikssund@gmail.com

### Furesø

Sine Holm  
Tlf. 4498 4454  
e-mail: sine@biomerieux.dk

### Fåborg-Midtfyn/Ærø

Ulla Stick  
Tlf. 6268 1987  
e-mail: ulla.stick.kredslev@mail.dk

### Gentofte

Jens Christian Pedersen  
Tlf. 3968 2056  
e-mail: jcpedersen@gmail.com

### Gladsaxe

Alice Rasmussen (kontaktperson)  
Tlf. 3969 5852  
e-mail: alice.rasmus@webspeed.dk

### Greve

Allan Jørgensen (kontaktperson)  
Tlf. 4390 8963  
e-mail: allan\_joergensen@mail.dk

### Guldborgsund

Hanne Nielsen  
Tlf. 5444 5656  
e-mail: rytterbjerggaard@mail.dk

### Haderslev

Solvej Laugesen  
Tlf. 7484 1665  
e-mail: solvej@dbmail.dk

### Halsnæs

Rita Simonsen  
Tlf. 4971 9471  
e-mail: ritas@os.dk

### Hedensted/Horsens

Dorrit S. Haulrich  
Tlf. 7589 7919  
e-mail: dokinira@hotmail.com

### Helsingør

Jacob Svendsen  
Tlf. 4922 6162  
e-mail: jacob.svendsen@pol.dk

### Herlev

Marianne Ulrich-Jørgensen  
Tlf. 4491 9168  
e-mail: ml.ulrich@privat.dk

### Hillerød/Allerød

Dorthe Kann  
Tlf. 4826 1050  
e-mail: dkann@dadlnet.dk

### Holbæk/Odsherred

Morten Løvschall  
Tlf. 5917 3917  
e-mail: morten@lovschall.name

### Høje-Taastrup

Erik Petersen  
Tlf. 2211 3430  
e-mail: svane1@post11.tele.dk

### Hørsholm

Flemming Sundt (kontaktperson)  
Tlf. 4586 1707  
e-mail: connie@poulsen.mail.dk

### Kalundborg

Søren Hansen  
Tlf. 5950 7416  
e-mail: sdh@dbmail.dk

### Kerteminde

Laurits Nielsen  
Tlf. 6534 1509  
e-mail: lauhed@mail.dk

### Kolding

Inge Stausholm  
Tlf. 7553 1320  
e-mail: inge@istausholm.dk

### København

Danielle Pröschild  
Tlf. 3581 3322  
e-mail: danielle@proschold.dk

### Køge

Frank Poulsen  
e-mail: lev.frank-poulsen@mail.dk

### Lolland

Gyrithe Sidor (kontaktperson)  
Lavendelvej 11  
4920 Søllested

### Mariager Fjord/ Vesthimmerland/Rebild

Ella Holm Hansen  
e-mail: eh@ellaholmhansen.dk

### Morsø

Lone Øst  
Tlf. 9776 4698  
e-mail: zenofexxx@sol.dk

### Nyborg

Ole Skovsbøll  
Tlf. 4029 6097  
e-mail: kovsboell@hotmail.com

### Næstved

Hanne Kristensen (kontaktperson)  
Tlf. 2291 5746  
e-mail: larskristensen@stofanet.dk

### Odder/Samsø

Tom Møller Jensen  
Tlf. 3020 9133  
e-mail: lev.odder@gmail.com

### Odense

Flemming Larsen  
Tlf. 3192 5726  
e-mail: stegsted@gmail.com

### Randers

Preben Schmidt  
Tlf. 8640 2217  
e-mail: preben@achtenschmidt.dk

### Ringsted

Mona Williams  
Tlf. 5764 3584  
e-mail: williamsz@ofir.dk

## **Roskilde/Lejre**

Bjørn Lykke Sørensen  
Tlf. 4648 0976  
e-mail: bjls@lejre.dk

## **Rødovre**

Irene Schimmell  
Tlf. 3670 6492

## **Silkeborg**

Anders Christensen  
Tlf. 8684 6221  
e-mail: jagachristensen@hotmail.com

## **Skive**

Anders Daugbjerg  
Tlf. 9751 1719  
e-mail: a.d@mail.dk

## **Slagelse/Sorø**

Gitte Larsen  
Tlf. 58376012  
e-mail: gla@attheweb.dk

## **Solrød**

Carsten Wærns  
Tlf. 5614 4125  
e-mail: waerens@webspeed.dk

## **Svendborg/Langeland**

Frank E. Jensen  
Tlf. 6222 1490  
e-mail: edelberg@stofanet.dk

## **Sønderborg**

Finn Schmidt (kontaktperson)  
e-mail: fluefinn@gmail.com

## **Thisted**

Gerda Kobberøe (kontaktperson)  
Tlf. 9793 7444

## **Tønder**

Jens Ellekjær  
Tlf. 7472 4094  
e-mail: je@kreds.lev.dk

## **Varde**

Ole Lennart  
Tlf. 2170 0359  
e-mail: familien-lennart@mail.dk

## **Vejen**

Finn Nygaard  
Tlf. 7552 4740  
e-mail: finn@asbovej.dk

## **Vejle**

Kari Overhalden  
Tlf. 7572 1590  
e-mail: kari@tilmar.dk

## **Vendsyssel**

Fridolin Laager  
Tlf. 9847 9116  
e-mail: laagerf@gmail.com

## **Vestegnen**

Torben Olsen (kontaktperson)  
Tlf. 3647 0212  
e-mail: torbenogsus@olsen.mail.dk

## **Vestjylland**

Kurt Veise  
Tlf. 6140 9025  
e-mail: kurt.veise@lev-vestjylland.dk

## **Viborg**

Henning Gregersen  
Tlf. 8665 9525  
e-mail: hg-kg@hotmail.dk

## **Aabenraa**

Magny Jønch  
Tlf. 7452 6472  
e-mail: magnyjonch@webspeed.dk

## **Aalborg**

Annette Andreassen  
Tlf. 9814 4714  
e-mail: a.andreassen@home3.gvnet.dk

## **Aarhus/Norddjurs/Syddjurs**

Jan Kristensen  
Tlf. 8628 0925  
e-mail: jankr@dadlnet.dk

## **Angelmanforeningen i Danmark**

Jane Villemoes  
Tlf. 4031 7597  
e-mail: angelmanforeningen@gmail.com  
www.angelman.dk

## **Cri du Chat Foreningen**

Birthe Villani  
Tlf. 8611 8887  
e-mail: villani@mail1.stofanet.dk

## **Danske Døvblindfødtes Forening**

Vibeke Faurholt  
Tlf. 9885 4332  
e-mail: faurholt@mail.tele.dk  
www.ddbf.info

## **Dansk Forening for Tuberøs Sclerose**

Liselotte W. Andersen  
Tlf. 8627 7714  
e-mail: brandersen@webspeed.dk  
www.tsdanmark.dk

## **Den danske CDG-forening**

Pia Seitzberg  
Tlf. 3512 5125  
e-mail: johnnymadsen@email.dk  
www.cdg.dk

## **Foreningen Handicappede Børn Uden Diagnose**

Anja Grevinge  
Tlf. 6178 0508  
e-mail: hbud@forum.dk  
www.hbud.dk

## **Landsforeningen for Rubinstein-Taybi Syndrom**

Karin Kirkedal Hansen  
Tlf. 3116 5559  
e-mail: kirkedal.hansen@jafnet.dk  
www.Rubinstein-TaybiSyndrom.dk

## **UniqueDanmark**

Dorte Vestergren Møller  
e-mail: dorte@uniquedanmark.dk  
www.uniquedanmark.dk

## **Kristelig Handicapforening**

Ellen Hessellund Mikkelsen  
Tlf. 8741 0138  
e-mail: landskontor@k-h.dk  
www.k-h.dk

## **Landsforeningen Downs Syndrom**

Brita Mannick Laursen  
Tlf. 9749 6688  
e-mail: ulbrit@tele.dk  
downssyndrom@downssyndrom.dk  
www.downssyndrom.dk

## **Landsforeningen for Fragilt X syndrom**

Helle Hjalgrim  
Tlf. 4448 5808  
e-mail: helle.hjalgrim@dadlnet.dk  
www.fragiltx.dk

## **Dansk Forening for Williams Syndrom**

Michael Lauridsen  
Tlf. 6441 5391  
e-mail: williamssyndrom@mail.dk  
www.williams-syndrom.dk

## **LUMA – Landsforeningen der arbejder for Udviklingshæmmede Med Autisme**

Henrik Sloth  
Tlf. 4453 0697  
e-mail: luma@lumaweb.dk  
www.lumaweb.dk

## **Landsforeningen for Prader-Willi Syndrom**

Kristina Bartholin Henrichsen  
Tlf. 2254 6653  
e-mail: elle-kristina@heaven.dk  
www.prader-willi.dk

## **Landsforeningen for Sotos Syndrom**

Yvonne Wounlund  
Tlf. 6447 1090  
e-mail: yvonne-wounlund@mail.dk  
www.sotossyndrom.dk

## **Landsforeningen Rett Syndrom**

Winnie Pedersen  
Tlf. 7020 2053  
e-mail: post@rett.dk  
www.rett.dk

## **ULF – Udviklingshæmmedes Landsforbund**

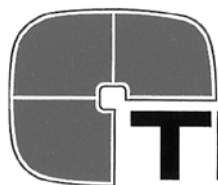
Lisbeth Jensen  
Tlf. 7572 4688, Fax 7572 4633  
e-mail: ulf@ulf.dk  
www.ulf.dk

Copyright:  
LEV må gerne kopieres og på anden  
måde anvendes, hvis kilden tydeligt  
angives.  
Et eksemplar af den pågældende publi-  
kation bedes tilsendt LEVs redaktion.  
ISSN 1903-7937



**TOPSHØJ**

Topshøjvej 60 • 4180 Sorø  
Tlf. 57 83 12 21



**TRESS®**

Danmarksvej 34 • DK-8660 Skanderborg

Ordretelefon: 86 52 22 00

Ordretelefax: 86 52 22 26

E-mail: [tress@tress.dk](mailto:tress@tress.dk)

Homepage: [www.tress.dk](http://www.tress.dk)



**BSH**

**BOLIGSELSKABET HOLSTEBRO**

Thorsvej 96 • 7500 Holstebro

Tlf. 97 41 47 77 • E-mail: [info@bsh.dk](mailto:info@bsh.dk)

[www.bsh.dk](http://www.bsh.dk)

## Strikkepinden - og den lille Zebra

Kig forbi og se alt det lækre garn fra Geilsk, Onion, Lana Grossa, Hjelholts uldspinderi, Viking Garn, Økologisk garn, Strikkekits fra Rasmilla, Strikkepinden - og den lille Zebra's eget uldgarn samt div. opskrifter. Der er også børnetøj af mit eget mærke Zebra 0-6 år.

### Åbningstider:

Tirsdag - torsdag kl. 13.00 - 17.30

Fredag kl. 13.00 - 18.00

Lørdag kl. 10.00 - 14.00

Søndag - mandag lukket



Jægergårdsgade 44 • 8000 Aarhus C • Tlf. 86 28 36 03 • [www.strikkepindenogdenlillezebra.dk](http://www.strikkepindenogdenlillezebra.dk)



**Xpress Budet A/S**

- Hurtig og sikker transport

40 55 31 31

40 87 31 31



A/S Sæby Fiske-Industri

Sæby Fiskeindustri A/S

Gyldendalsvej 2-4 • 9300 Sæby

**Tlf. 98 46 10 66**

[www.saeby.com](http://www.saeby.com)



Center for Specialundervisning for Voksne

Bystævneparken 20 A • 2700 Brønshøj

Tlf. 3526 4411

Hjemmeside: [www.csv.kk.dk](http://www.csv.kk.dk)

Mail: [csv@csv.kk.dk](mailto:csv@csv.kk.dk)

### CSV - Center for Specialundervisning for Voksne i København

Tilbyder kompenserende specialundervisning for udviklingshæmmede og sent udviklede.

Undervisningen bliver tilrettelagt ud fra individuelle behov og går ud på at understøtte deltagerens personlige udvikling og forbedre mulighederne for at deltage i samfundslivet.

Det er deltagerens undervisningsmål og behov, som styrer indholdet i undervisningen.

Eksempler på indhold kan være demokrati, arbejdsliv, kærlighed, musik, billedkunst, drama, computer m.v.

Undervisningen foregår på små hold eller som eneundervisning, almindeligvis én til to gange om ugen.



# FACET

v/ Karin Vestergård Pedersen



BREDGADE 44 . 7400 HERNING  
TELEFON: 97 22 22 32



## Spentrup Auto

v/ Steen Møller Balle

Jennumvej 12 8981 Spentrup

Tlf. 86 47 70 94 - 25 30 29 92  
e-mail : s\_auto\_balle@hotmail.com

# DU PONT

## DuPont Nutrition Biosciences

Taarnevej 25  
7200 Grindsted  
Tlf. 79 72 59 63

[www.danisco.com](http://www.danisco.com)

Tømremester



Vestergade 11 • 4690 Haslev • Telefon 56 31 03 74

## Carnor.dk

KVALITETSPRODUKTER

-Vedligeholdelse  
-Olieprodukter  
-Velvære (Aloe Vera)

Lagerhotel • Udlejningslejligheder • Aloe Vera  
FINA, Total og ELF Motor Oil • Socko Teknik • Værelsesudlejning

Åsvej 5 B • 7700 Thisted • Tlf. 28 73 09 99 • [www.carnor.dk](http://www.carnor.dk)



## 32 50 00 92

## A/S GEORG HANSEN

Handel og Transport, Kirstinehøj 40, 2770 Kastrup  
Kran/Grab - Jernplader - Jord/Sten/Grus  
Affalds/Opbevaringscontainere - Fyringsolie

### UNGDOMSUDDANNELSESCENTER MAGLEMOSEN



BALLERUP

## Ungdomsuddannelse under STU

Ungdomsuddannelsescenter Maglemeden er et uddannelsesstilbud til unge mennesker mellem 16 og 25 år. Uddannelsesstilbuddet gives til unge udviklingshæmmede, der efter endt grundskoleundervisning, fortsat har behov for specialundervisning, værkstedsaktivitet eller tilsvarende som forberedelse til voksenlivet og som ikke kan indgå i de ordinære uddannelsesstilbud. Der kan tilrettelægges særlige forløb under Lov om specialundervisning for voksne.

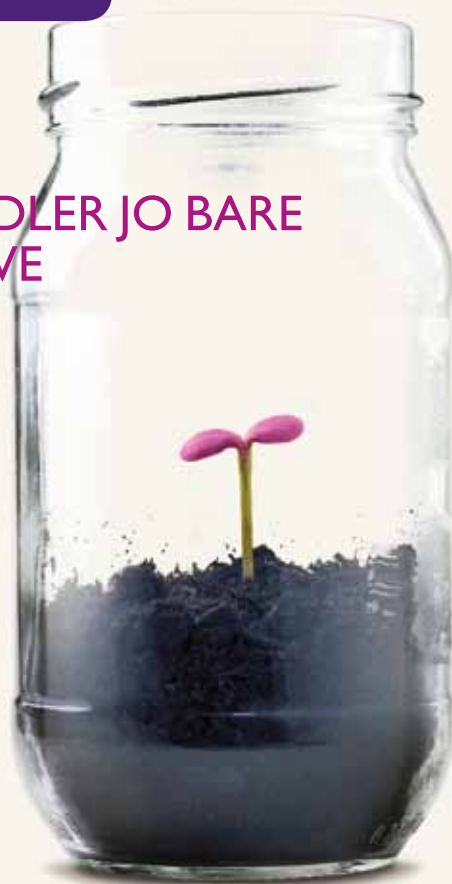
- Individuelt tilrettelagt uddannelsesstilbud
- Undervisningsaktiviteter, eksterne praktikforløb, liniefag
- Sociale og pædagogiske aktiviteter
- Optagelse kan foregå løbende

Magleparken 1 • 2750 Ballerup • Tlf. 44 77 61 01 • [maglemeden@balk.dk](mailto:maglemeden@balk.dk) • [www.maglemeden.dk](http://www.maglemeden.dk)



Som pårørende til udviklingshæmmede og medlem af LEV kan du opnå gode rabatter på dine forsikringer hos Codan. Ring og hør mere på 33 55 55 55.

## DET HANDLER JO BARE OM AT LEVE



LEV og Codan har sammen udviklet en række forsikringer, der er specielt tilpasset handicappedes og udviklingshæmmedes behov.

### Vi kalder dem HANDI forsikringer

Du får f.eks. med HANDI hændelsesforsikring en række fordele i forhold til andre ulykkesforsikringer.

Blandt andet dækning af brilleskader, tandskader og knoglebrud, og så kræves der ingen helbredsoplysninger.

Ring nu til LEV og hør mere om alle HANDI forsikringerne, og hvordan vi hjælper dig med at forsikre det liv, du lever.

Al henvendelse til: Landsforeningen LEV,  
Kløverprisvej 10B, 2650 Hvidovre, Tlf. 3635 9696