



UDVIKLING FOR UDVIKLINGSHÆMMEDE. **NR. 6. OKT. 2014**

**lev**  
bladet

63. ÅRGANG

# Gæstebud på Skansebakken

Da pædagogerne lærte at sige velkommen og droppe kontrollen

**Førtidspension**  
– håb om bedre tider

**Danmark til eksamen**  
– FN-kritik af store institutionsbyggerier

# HUSK VORES MESSE!

## Fagcenter for mennesker med udviklingshæmning og døve byder velkommen til messe

Kom og hør om vores mange tilbud til mennesker med udviklingshæmning og døve. På messen er oplæg til inspiration, og hvert ledelsesfelt præsenterer deres forskellige tilbud på en stand. Derudover vil der være en konkurrence, hvor du har mulighed for, at vinde en lækker købmandskurv.

VI GLÆDER OS TIL AT SE DIG!

- Deltagelse:** Deltagelse er gratis.  
Der er begrænset deltagerantal efter først til mølle princippet.
- Sted:** Fabrikken aalykke, Håndværkervej 12, 9000 Aalborg
- Tid:** Torsdag d. 27.11.14 kl. 13.00-18.00 for borgere, pårørende og fagfolk
- Forplejning:** Vi sørger for lidt godt til ganen
- Tilmelding:** Tilmelding senest d. 17. november til Lene Hartman Larsen -  
Telefon 9982 7440/Mail: [lhl-aeh@aalborg.dk](mailto:lhl-aeh@aalborg.dk)

Fagcenter for mennesker med  
udviklingshæmning og døve

### Program:

- 13.00 Velkomst v/Centerchef  
Johnny Hein Danielsen
- 13.05 Besøg på standene
- 15.30 En mors overvejelse i forhold  
til når ens søn/datter flytter i  
botilbud.  
Oplæg v/ Elsebeth Lindhardtsen
- 16.00 Besøg på standene
- 17.45 Trækning af vinder
- 18.00 TAK for i dag



# indhold



- 4 Kort nyt**
- 5 Leder** – To gode nyheder om sundhed og førtidspension
- 6 Gæstebud på Skansebakken**  
– Da pædagogerne lærte at sige velkommen og droppe kontrollen
- 12 Forslag fra Venstre** – Alle med handicap skal sikres ret til ledsagelse
- 15 Lige adgang til sundhed** – Sundhedstjek er vejen frem
- 19 Klumme om sproget** – Selvbestemmelse og medbestemmelse
- 21 Førtidspension**  
– Hyrdebrev og ny vejledning giver håb om bedre tider
- 30 Danmark til eksamen** – FN-kritik af store institutionsbyggerier
- 35 Arbejds miljølovgivning dækker ALLE på de beskyttede værksteder**
- 38 Demens** – Nyt værktøj sikrer bedre udredning
- 41 LEV nyt**
- 42 Kort nyt**



## Frivillige besøgsvenner til udviklings- hæmmede

Med en donation på 215.000 kroner fra Trygfonden vil de kommunale bofællesskaber for udviklingshæmmede i Frederikshavn Kommune nu etablere en ordning med frivillige besøgsvenner. Det er områdeleder Annemette Mortensen, som står bag idéen.

## Uddannelse af pædagogiske klovne til handicappede børn

Den pædagogiske klovner Etine alias cand. pæd. Betina Baden har i stilhed listet rundt på bo- og aflastningstilbuddet Skelbakken i Karlslunde og andre specialtilbud, for at skabe magiske møder med handicappede børn, unge og voksne. Drømmen er nu, at der kommer flere pædagogiske klovne ud i specialtilbuddene.

Der er tale om en variant af hospitalsklovnen, hvor den pædagogiske klovner er udviklet til at imødekomme de specifikke udfordringer, der er forbundet med handicapområdet, fortæller Betina Baden.

Nu kan du også blive uddannet som pædagogisk klovner. På hvert uddannelsesforløb er der plads til fire forældre med handicappede børn, som ønsker at udvikle deres eget forældreskab i en mere legende retning.

Læs mere om uddannelsen på [paedagogiskklovner.dk](http://paedagogiskklovner.dk)

”Vi har alle som mennesker behov for sociale relationer, som ikke kun er baseret på de relationer, en professionel pædagog kan tilbyde. Og som det er i dag, kan pædagogerne ikke dække dette behov. Derfor er jeg glad for, at vi takket være denne donation nu har mulighed for at sætte et helt nyt projekt i gang med frivillige besøgsvenner til vores bofællesskaber i Frederikshavn, Skagen og Sæby”, siger Annemette Mortensen til Kanal Frederikshavn.

Frederikshavn Kommune har ikke et organiseret frivillignetværk at trække på. Derfor er den første store opgave at rekruttere frivillige besøgsvenner til bofællesskaberne, som består af omkring 100 beboere.

Projektet løber over en tre-årig periode, og Annemette Mortensen opfordrer alle interesserede til at henvende sig allerede nu. Det kan ske til projektkoordinator Ulla Hariet Jensen på tlf. 9845 9229 eller mail: [ulhj@frederikshavn.dk](mailto:ulhj@frederikshavn.dk).



# To gode nyheder om sundhed og førtidspension



AF SYTTER KRISTENSEN,  
LEV'S LANDSFORMAND

Der er sikkert nogle, som synes, at jeg på denne plads ofte kritiserer staten og kommunerne. For eksempel statens tydelige modvilje mod at foretage den nødvendige regulering af kommunerne på en måde, der beskytter mennesker med udviklingshæmnings rettigheder og muligheden for en rimelig tilværelse. Men engang imellem skal der også være plads til ros og anerkendelse, når det er berettiget. Og det har jeg faktisk hele to anledninger til denne gang.

## KLAR MELDING OM FØRTIDSPENSION

Som du kan læse inde i bladet, så har socialministeren netop valgt at udsende en ny vejledning om tilkendelse af førtidspension. Det kan måske umiddelbart lyde lidt tørt og uden den store betydning, men sådan er det på ingen måde. Vejledningen er helt klar i mælet og understreger, at mennesker, hvor det er åbenbart, at arbejdsevnen ikke vil kunne udvikles, skal tildeles en førtidspension. Også selvom de er under 40 år.

Egentlig skulle man jo mene, at det er ret indlysende. Men en stor del af landets kommuner har alligevel – i den ene mere absurde sag efter den anden – nægtet at tildele unge udviklingshæmmede, og andre med gennemgribende handicap, førtidspension med henvisning til førtidspensionsreformen. Med den nye vejledning nærer jeg et oprigtigt håb om ændring af praksis.

Den anden positive nyhed er regeringens reaktion på undersøgelsen af sundhedstilstanden blandt mennesker med udviklingshæmning, som udkom i slutningen af maj i år. Undersøgelsens resultater er ekstremt nedslående – udviklingshæmmedes sundhedstilstand er uhyggeligt ringe i forhold til resten af befolkningen. Hele 14 år kortere gennemsnitlig levealder er der faktisk tale om.

## SUNDHEDEN BLANDT UDVIKLINGS-HÆMMEDE SKAL LØFTES

Men det ser helt bestemt ud, som om regeringen har forstået situationens alvor. Sundhedsministeren siger uden den mindste tvetydighed, at vi som samfund er forpligtet til at løfte sundheden blandt mennesker med udviklingshæmning. Den ambition hænger fint sammen med regeringens generelle fokus på ulighed i sundhed, hvor man jo ved finanslovsforhandlingerne har spillet ud med en stor satsning på sundhedstjek i forhold til risikogrupper. Sundhedsministerens signaler kan jeg ikke forstå på anden måde end, at mennesker med udviklingshæmning naturligvis er en kernemålgruppe i forbindelse med disse sundhedstjek.

LEV har spillet en vigtig rolle i forarbejdet til begge disse positive nyheder. Og selvom vilkårene for udviklingshæmmede bestemt oplever alvorlige tilbageslag på en række andre områder i disse år, så siger det mig, at vores indsats i LEV gør en forskel. Det gør mig glad – og giver motivation til fremtidens kampe.

*Vejledningen er helt klar i mælet og understreger, at mennesker, hvor det er åbenbart, at arbejdsevnen ikke vil kunne udvikles, skal tildeles en førtidspension. Også selvom de er under 40 år.*



Øverst th.: Joan Pedersen, designer og konsulent på Design af relationer, i gang med at lave kommunikationstræet, som skulle bruges til at give besøgende frivillige inspiration til, hvad de kunne tale med beboerne på Skansebakken om.

Nederst tv.: Morten og Anne er et af de gode eksempler på, at det godt kan lade sig gøre at skabe forbindelse mellem en person med multiple handicap og verden uden for botilbuddet.

# Da pædagogerne lærte at sige **velkommen** – og give slip på kontrollen

*Hvis man kan skabe nye relationer mellem beboerne på botilbuddet Skansebakken, som alle har multiple handicap, og andre uden for matriklen, kan man gøre det alle steder. Det var tilgangen, da Designskolen Kolding kastede sig over at "designer relationer" til mennesker med udviklingshæmning. Men først skulle de lige få personalet til at indse, at de ikke burde være beboernes primære omdrejningspunkt*

AF ARNE DITLEVSEN ■ FOTO: HANS JUHL

Da handicapchefen i Vejle Kommune i 2011 besluttede, at botilbuddet Skansebakken skulle danne rammen om et projekt, som satte fokus på, hvordan man kan arbejde med ensomhedsproblemer blandt beboerne ved at inddrage omgivelserne i beboernes liv – og

omvendt – var det startskuddet til en mindre revolution.

Medarbejderne havde godt nok længe talt om, at det var en mærkelig og forkert situation, at de som professionelle ofte var beboernes eneste kontakt til andre mennesker. Når en beboer døde, var de eneste deltagere ved begravelsen typisk lønnet personale.

Men derfra og så til at erkende, at man måske selv er blevet en del af problemstillingen, er der et stykke vej. Projektet, som fik titlen Design af relationer, har imidlertid medført en helt anden tilgang til beboerne. Som en medarbejder siger til den evalueringsrapport, der blev offentliggjort tidligere i år: "Vi har fået en helt ny måde at tænke på. Jeg har fået øjnene op for, hvad borgerne egentlig kan, og hvem de kan det med."

En anden medarbejder siger: "Jeg troede, at det var mig, som havde den primære rolle i livet hos den enkelte borger. Jeg har opdaget, at sådan behøver det ikke være. Ejerskabet har jeg derfor været nødt til at slippe."

Helt konkret viser evalueringen også, at Design af relationer har betydet, at beboerne har fået mange flere "relationer" til mennesker uden for matriklen, end de havde før. Det er selvfølgelig meget individuelt, hvor mange relationer man har, men i gennemsnit har de seks beboere, der er blevet evalueret på, fået mellem 13 og 50 procent flere relationer i projektperioden.

## DESIGN AF EN RELATION

Design bliver af mange måske betragtet som regulær formgivning og kunsten at skabe smukke produkter, men som redskab til at skabe bedre relationer er det ikke ukendt for designere. Og det var netop for at udfordre den sidste teori, at Designskolen Kolding kontaktede Socialstyrelsen for at høre, om der var nogle velfærdsområder, hvor de måske kunne spille ind med løsningsforslag.

Designerne blev sendt videre til Vejle Kommune, og her dukkede navnet Skansebakken ret hurtigt op. Skansebakken er navnet på det botilbud i Vejle, hvor nogle af de borgere med de mest omfattende multiple handicap bor. Og mange af beboerne har – eller havde – slet ingen relationer til andre mennesker end lige personalet.

For Designskolen var Skansebakken, og de udfordringer man har her med at skabe relationer mellem omverdenen og borgerne, et perfekt bud på, hvor de kunne teste deres teorier om brug af design ud over de traditionelle områder.

- If you can make it there, you can make it anywhere!

Så bastant formulerer Mette Mikkelsen, prorektor og udviklingschef på Designskolen Kolding udfordringen med at skabe relationer til netop de meget dårligt fungerende beboere på Skansebakken. Hun har sammen med to andre designere stået for Design af relationer-projektet.

## ARBEJDSPLADS – IKKE ET HJEM

Projektet startede den 1. januar 2012 og løb frem til sommeren 2013. For at få kendskab til livet på Skansebakken – og i det hele taget, hvad det vil sige at være udviklingshæmmet – brugte projektgruppen de første tre uger på at se og opleve Skansebakken. Som en flue på væggen registrerede man livets gang.

Det, de så på Skansebakken, var, at det i højere grad var en arbejdsplads end et hjem. Og det var meget svært for udefrakommende at komme ind. Som Mette Mikkelsen formulerer det, var personalets fokus at skabe gode forhold for dem, der boede der. Ikke at bruge tid på folk udefra - herunder nogle konsulenter, som kom med endnu et projekt:

- De første gange, vi kom der, sagde de ikke hej, de fortalte heller ikke, hvor vi kunne sidde. Rent faktisk var der næsten ingen steder at sidde, for der var ingen stole – dem kom beboerne selv med i form af deres kørestole.

Sammen med sine to kolleger begyndte Mette Mikkelsen at dokumentere livet i botilbuddet. De tog en masse billeder, som viste, hvornår Skansebakken var mere arbejdsplads end hjem. For eksempel tog de billede af en løftekran, snaskede tallerkener, borde uden stole.

## VREDE

Reaktionerne på billederne og de historier, der fulgte med dem, var ikke just jubel:

- Nogle blev meget vrede. Ledelsen blev rigtig gal over, at vi bare sagde det ud i det åbne. Vi beklagede, at vi var så direkte, men det var jo det, vi havde set. Først og fremmest tror jeg, at de også var flove. Flove over at vi blev så dårligt modtaget. Der var hverken kaffe eller sodavand eller noget som helst, da vi kom. Der var slet intet beredskab til at modtage gæster, som vi andre jo har. Gæstebuddet var ikke eksisterende.

Trine Holm Erichsen, der var leder på Skansebakken, da projektet blev startet, og som nu er projektkoordinator der, siger således om det første forløb med Designskolen:

- Vi blev provokeret – og udfordret. Input fra et andet botilbud ville vi nemmere have kunnet acceptere, fordi vi så havde kunnet forklare, hvorfor tingene hang sammen, som de gjorde. Men at der skulle komme nogen helt uden for det pædagogiske miljø og sige den slags ting... Vi var tæt på at sige crash, nu stopper vi!

Men der var jo alligevel noget om det, der blev sagt af designerne. Så samarbejdet fortsatte, der blev fundet projektambassadører i de forskellige afdelinger, og der blev ret hurtigt en fælles erkendelse af, gæstebuddet var et centralt element i det videre arbejde med at skabe relationer til beboerne.

## PÆDAGOGFRI ZONE

På grund af beboernes handicap, var det ikke muligt for

Mette Mikkelsen og projektgruppen at tale med dem. Og de havde slet ikke kundskaber nok til at "læse" beboerne. De tog derfor kontakt til en gruppe bedre fungerende udviklingshæmmede. En af dem sagde, at hun kunne tilbyde beboerne på Skansebakken en pædagogfri zone.

Den melding tog Mette Mikkelsen og projektgruppen til sig, for den spillede helt sammen med deres egne iagttagelser. En stor del af deres videre arbejde kom til at bestå i at lede efter den pædagogfrie zone – og et univers uden kontrol.

- Vi udfordrede den omsorgsfulde, velmente "rigtige" måde at se beboerne på, som i sidste ende kom til at udgøre en omfattende kontrol og overbeskyttelse af den enkelte. For eksempel blev beboerne aldrig våde, fordi de hele tiden blev beskyttet mod regn, for det kunne man jo blive syg af, fortæller Mette Mikkelsen.

Målet var, at personalet skulle skifte position, så de fra at se sig selv som beboernes primære relation, i stedet skulle være med til at fremme relationer med andre og i det hele taget se værdien i dette. Det kunne for eksempel

både være med den lokale købmand, en buschauffør eller en besøgsven. Og det er lykkedes siger Trine Holm Erichsen.

## HVORDAN TALER MAN MED MENNESKER UDEN ET SPROG?

For at gøre beboerne i stand til at have relationer uden personalets mellemkomst kom projektgruppen op med nogle samtaleværktøjer – for hvordan kan man samtale med personer, som næsten intet verbalt sprog har?

Lukkede facebookprofiler til beboerne var en af ideerne. Og hvad med iPads til beboerne? Gav det nogen mening? Personalet syntes det var en god ide, men de kunne ikke selv stå for at lave facebookprofilerne. Derfor tog Mette Mikkelsen en tur på det lokale gymnasium og spurgte, om de ville hjælpe med at lave en profil på beboerne. Det var der 35, som gerne ville.

En opdateret facebookprofil kan give besøgende, familie og bekendte mulighed for at følge med i beboerens tilværelse. Det giver jo god mening, når personen ikke selv kan fortælle det.

Men hvilke aktiviteter kan man som frivillig lave sammen med beboerne på Skansebakken? En række tiltag blev afprøvet, for at se, hvordan Skansebakken tog imod forskellige besøge:  
- Det er sådan, at vi arbejder. Vi gør ting, og så ser vi, hvad der virker, siger Mette Mikkelsen.



Mette Mikkelsen prorektor og udviklingschef på Designskolen Kolding





En tog en hund med – hvordan ville beboerne, og personalet, reagere på det? Ville det være muligt, at en besøgende kunne komme med en hund uanmeldt? Ja, viste det sig. Det kunne man godt. Dem, som er bange for hunde, må så bare gå et andet sted hen. En anden gang kom der en og spillede musik. Men lige midt i det hele begyndte en af personalet at blende mad. Man kunne slet ikke høre musikken. Det var fordi, klokken var blevet 12.00, og så skulle der spises. Den manglende fleksibilitet blev meget iøjnefaldende, for kunne man ikke vente fem minutter med at spise?

### EN NY HVERDAG

I sidste ende handlede det om at gøre Skansebakken i stand til at modtage andre end de tre personer i projektgruppen. Skansebakken skulle åbne sig op over for omverdenen.

Den endelige plan bestod af tre simple elementer: Der blev lavet et såkaldt kommunikationstræ (en grafisk illustration, klistret op på en væg, hvor der er sedler med forslag til forskellige aktiviteter, som at bage, gå tur, læse, synge etc.). Der blev lavet facebookprofiler på alle beboerne. Og så begyndte man målbevidst at søge efter relationer til beboerne uden for matriklen. Det gjorde man blandt de unge fra det lokale gymnasium, som allerede var inde over projektet via arbejdet med facebook-profilerne, interesserede i lokalsamfundet og blandt tidligere personale, som kendte beboerne i forvejen.



Øverst: Hvis man hverken har tid eller ressourcer, skal man ikke gå i gang med et projekt som Design af relationer, for det er netop det, det kræver – tid og mod til at tænke på sig selv på en anden måde, siger Mette Mikkelsen fra Designskolen Kolding, som har stået bag Design af relationer-projektet.

Midt: Kan man tage en hund med på Skansebakken? Ja, det kan man godt, viste et af modellforsøgene i projekt Design af relationer.

Nederst: Trine Holm Erichsen, daværende leder på Skansebakken, med en af beboerne. Både hun og personalet blev i starten provokeret til det yderste af konsulenterne fra Designskolen, som ikke helt var klar over, hvad det var for en kultur, de var havnet i.

Langt fra alt er lykkedes. Kommunikationsstræet har ikke fungeret optimalt, og det har vist sig at være en evig udfordring at opretholde relationerne og skabe nye.

- Og så har vi også måttet erkende, at man ikke bare kan komme ind fra gaden og så være kontakt til en af vores borgere. Det kræver hjælp i en indledende periode, når beboerne ikke selv kan snakke, siger Trine Holm Erichsen.

Men modsat har det også været en åbenbaring at opdage, at det er muligt at skabe forbindelse mellem beboerne og det omgivende samfund. Som en af medarbejderne siger det i forbindelse med evaluering af den indledende etape: "Jeg vidste ikke, at det var så "nemt" at skabe kontakter til ikke-betalte relationer – at der er så mange mennesker, som vil gøre en frivillig indsats."

Lige nu er der 23 frivillige til 45 borgere. Mange af de frivillige er gamle ansatte, som gerne vil bevare kontakten til de beboere, de har lært at kende gennem arbejdet. Der er også to frivillige fra ULF.

Men det er et stort fokus at finde flere frivillige. De fleste af de unge gymnasieelever er dog faldet fra – måske fordi det var for vanskeligt for dem at vedligeholde relationen med beboerne.

#### PÆDAGOGENS NYE ROLLE

I takt med at Design af relationer har udviklet sig, har medarbejderne måttet erkende, at deres rolle over for beboerne har ændret sig:

- Hvor pædagogen måske tidligere så det som et gode og en selvfølgelighed at skulle med til fester og andre sjove ting som beboerens ledsager, så er det nu måske ikke rollen mere. Det kan en frivillig lige så godt gøre, forklarer Trine Holm Erichsen.

Design af relationer har ændret hverdagen på Skansebakken. Der kommer gæster, der er flere borgere omkring den enkelte beboer at forholde sig til, og den enkelte pædagog skal se sig selv i en anden rolle. Som Mette Mikkelsen udtrykker det:

- Medarbejderne på Skansebakken har skiftet *mindset*. Man har indset, at beboerne ikke dør af regnvej.

Trine Holm Erichsen siger det således:

- Det har helt sikkert ændret vores måde at se borgerens relationer på. Vi er blevet mere udadvendte i lokalsamfundet, der kommer besøgende, som ikke kom her før. Og vi kommer også ud steder, hvor vi ikke kom tidligere. For eksempel har vi lige fået en invitation fra en lokal børnehave om at være med i skolernes motionsløb – altså dem som har lyst skal løbe med rundt. Sammen med deres venner. Den form for kontakt var ikke sket før.

Design af relationer fik KL's Innovationspris 2013.

### Design af relationer på nettet

Designskolen har lavet en hjemmeside, [designafrelationer.com](http://designafrelationer.com), som fortæller om projektet og dets metoder. Du kan også læse mere om projektet på [skansebakken.vejle.dk](http://skansebakken.vejle.dk).



## Anne og Morten

Anne Hagensen (20) er en af de nye frivillige. Hun besøger Morten, som hun kender fra STU, hvor hun tidligere har arbejdet.

- Vi fik en rigtig god relation dengang, så jeg syntes at det var synd at bryde den og kontaktede Skansebakken.

Her var man naturligvis glade for endnu en frivillig, så det har Anne været siden december sidste år. Morten har multiple handicap og kan kun udtrykke sig med lyde. Men Anne kender ham efterhånden så godt, så det aldrig er et problem at få tiden til at gå. De bager, ser tv, går ture, køber ind og laver også nogle gange noget med andre af beboerne på Skansebakken.

Om Skansebakken og personalets evne til at modtage gæster, siger Anne: - De er meget åbne for besøgende. Jeg kan komme uanmeldt, eller ringe på forhånd og sige, at jeg kommer. Det sidste mest for at sikre mig, at Morten er hjemme.

Ellers snakker Anne ikke med pædagogerne. Hendes venskab med Morten kører af sig selv.

# »Alle har ret til et fedt højskoleophold«

Her bliver  
**ALLE**  
set og hørt

Venskaber, oplevelser og udfordringer



## Slanke- linjen

Livsglæde  
Spis sundt  
Dyrk sjov motion

## Den praktiske linje

er bl.a.  
Have og Natur  
Cykelværksted  
IT- og  
medieværksted

## STU

Klar til at flytte  
hjemmefra  
Leve sundt og  
selvstændigt

## Højskole er også

Friluftsliv  
Musik · Drama  
Billedkunst



# Djurslands Folkehøjskole

En højskole for alle - også for udviklingshæmmede

[www.djfh.dk](http://www.djfh.dk)

Drammelstrupvej 15 · Tirstrup · 8400 Ebeltoft · Telefon: 87 52 91 20 · [post@djfh.dk](mailto:post@djfh.dk)

# VENSTRE-FORSLAG SKAL LØSE

# LEDSAGELSE- KONFLIKT

**VENSTRE HAR  
STILLET ET  
KONKRET FORSLAG  
TIL FINANSLOV-  
FORHANDLIN-  
GERNE, SOM SKAL  
SIKRE MENNESKER  
MED UDVIKLINGS-  
HÆMNING RET TIL  
LEDSAGELSE.  
LEV SER POSITIVT  
PÅ FORSLAGET**

*I LEV Bladet nr. 5 bragte vi en række artikler om behovet for at finde løsninger, der sikrer mennesker med udviklingshæmning ledsagelse, herunder de politiske partiers holdninger til problemstillingen. Siden har partiet Venstre foreslået, at alle med handicap, som ikke kan færdes på egen hånd, sikres ret til 15 timers ledsagelse pr. måned uden for deres botilbud.*

"Handicappede skal have hjælp til at komme ud". Sådan lyder overskriften på et afsnit i Venstres forslag til finanslov for 2015. I forslaget skriver partiet, at politikerne har et ansvar for, at "... alle uanset graden af handicap har ret til et liv med indflydelse på egen situation og aktive til og fra valg."

Venstre foreslår, at også personer, som ikke kan klare sig uden socialpædagogisk bistand, får ret til 15 timers ledsagelse om måneden. I dag er det nemlig kun personer med handicap, som kan klare sig uden socialpædagogisk bistand, der har ret til de 15 timer – og

den regel har ramt rigtig mange mennesker med udviklingshæmning.

## **LEV: REGERINGEN MÅ TAGE DEN UDSTRAKTE HÅND**

LEVs landsformand, Sytter Kristensen, er taknemmelig for, at Venstre har taget bolden op og kommer med et konkret forslag, som også giver de mest sårbare ret til ledsagelse:

- Det er en åbenlys uretfærdighed, at så mange mennesker med udviklingshæmning ikke kan få en ledsageordning efter Servicelovens § 97. Det har betydet, at denne gruppe er kommet ekstremt meget i klemme de seneste år.

# PÆDAGOGISK LEDSAGELSE KAN YDES I UDLANDET

Den erkendelse afspejler Venstres forslag, og det er jeg meget, meget glad for.

- Det vil undre mig dybt, hvis der ikke kan skabes politisk enighed om dette forslag i Folketinget. Når det store oppositionsparti melder ud på den måde, må regeringen tage imod den udstrakte hånd og lave en aftale ved de igangværende sats-forhandlinger, siger Sytter Kristensen.

## RET TIL LEDSAGELSE SKAL STOPPE TILTAGENDE INDESPÆRRING

Venstres forslag ligger tæt op af den model, som Sytter Kristensen skitserede i et debatindlæg i Kristeligt Dagblad den 7. august. Indlægget tog udgangspunkt i en ny undersøgelse fra Socialpædagogerne (SL), som viser en tiltagende indespærring af mennesker med handicap, der ikke kan færdes uden ledsagelse.

Undersøgelsen tydeliggør, at der fra 2011 til 2014 er tilbagegang over hele linjen: Stadigt flere kommer ikke på udflugter eller en tur i sommerhus, stadigt flere har ikke mulighed for at deltage i fritidsaktiviteter og så videre.

I debatindlægget skitserer Sytter Kristensen et bud på en ændring, der kunne give de mest sårbare stærkere ret til ledsagelse. På linje med Venstre foreslår hun, at den nuværende ledsageordning efter Servicelovens § 97 ændres, så den skal tildeles alle med et ledsagelsesbehov – også mennesker, som ikke kan klare sig uden socialpædagogisk støtte i forbindelse med ledsagelsen.

Sytter Kristensen erkender, at en sådan ændring af bestemmelserne om ledsageordningen ikke er helt gratis. Men hun understreger samtidigt, at den slet ikke er så dyr, som man måske umiddelbart tror i Finansministeriet.

- Vi taler trods alt om en ret beskeden målgruppe – mit bud er omkring 5.000 personer, der har et handicap, der betyder, at de ikke kan ledsages uden socialpædagogisk bistand. Det kan altså ikke vælte landets økonomi. Det handler om vilje i regering og Folketing til at finde de nødvendige midler til kommunerne, så den tiltagende indespærring kan stoppes, siger Sytter Kristensen.

*Du kan læse hele Sytter Kristensens debatindlæg på lev.dk, hvor du også kan finde en henvisning til Venstres finanslovsforslag.*

## Ministerium rydder misforståelse af vejen: Det er i orden at tage pædagogisk ledsagelse med uden for landets grænser

Det har været en udbredt opfattelse, at loven forbyder kommunerne at give for eksempel udviklingshæmmede deres pædagogiske bistand med til udlandet. Men det er en misforståelse.

Det er den såkaldte udlandsbekendtgørelse, som er anledningen til misforståelsen. Bekendtgørelsen opremser udtømmende en række handicapkompenserende ydelser og indsatser, som borgeren (modtageren) har ret til at tage med til udlandet på kortere ophold. Det drejer sig for eksempel om BPA efter Servicelovens § 96 eller ledsageordningen efter § 97 og flere andre kompenserende ydelser.

Men udlandsbekendtgørelsen nævner ikke socialpædagogisk bistand efter Servicelovens § 85. Og det er her, misforståelsen er opstået.

Mange har nemlig ment, at når socialpædagogisk bistand efter § 85 ikke nævnes i udlandsbekendtgørelsen, så betyder det, at det er forbudt for kommunen at yde denne type hjælp på kortere ophold i udlandet.

Men sådan forholder det sig ikke. Kommunen må gerne yde socialpædagogisk bistand til borgere under kortere udlandsophold. Det skriver Socialministeriet i et brev til KL:

”Det er ministeriets opfattelse, at kommunerne har mulighed for at tilrettelægge indsatsen sådan, at socialpædagogisk bistand, herunder socialpædagogisk ledsagelse, kan medtages under sædvanlige udflugter og ferier i udlandet.”

Forskellen mellem de ydelser, som er direkte omtalt i udlandsbekendtgørelsen, og socialpædagogisk bistand efter § 85 er, ifølge ministeriets brev, at det kun er ydelserne, som nævnes i bekendtgørelsen, hvor borgeren har en decideret ret til at tage hjælpen med.



Aktivitetscentret  
Birkegården

## Sommeren 2014 på Birkegården



Tranegårdsvej 73

2900 Hellerup

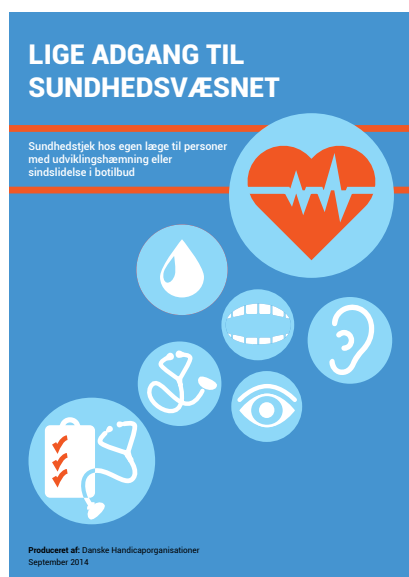
Telefon: 39 62 41 17

Fax: 39 62 14 50

Email: [lgh@gentofte.dk](mailto:lgh@gentofte.dk)

# SUNDHEDSTJEK ER VEJEN FREM

***Sundhedstjek giver bedre sundhedstilstand blandt mennesker med udviklingshæmning. Det viser flere udenlandske undersøgelser – og nu har et dansk pilotprojekt, vist, at det også er tilfældet i Danmark***



Danske Handicaporganisationer (DH) har i samarbejde med blandt andre LEV gennemført et pilotprojekt om sundhedstjek til beboere i botilbud for mennesker med udviklingshæmning og med sindslidelser.

Evalueringsrapporten "Lige adgang til sundhedsvæsenet" sammenfatter erfaringerne fra pilotprojektet.

Evalueringen viser, at sundhedstjek medfører et ekstra fokus på borgerens sundhed hos personale og læger, samt at tilgangen til arbejdet med sundhed bliver opsøgende og systematisk. Et sundhedstjek betyder samlet set, at flere

sundhedsmæssige problemstillinger bliver afdækket, både i borgernes hverdag og ved besøg hos lægen.

## **MARKANT ULIGHED**

Danske og internationale undersøgelser viser, at borgere med en intellektuel eller psykisk funktionsnedsættelse, for eksempel personer med udviklingshæmning, hjerneskade eller en sindslidelse, oplever markant ulighed i sundhed.

En helt ny dansk undersøgelse fra Institut For Folkesundhed viser eksempelvis, at sundhedstilstanden for voksne med udviklingshæmning er markant dårligere end for resten af befolkningen. Der er en markant overdødelighed inden for kræft, kredsløbssygdomme, ulykker og selvmord. Det betyder, at en voksen med udviklingshæmning i gennemsnit lever 14,5 år kortere end befolkningen generelt. Internationale undersøgelser har givet lignende bekymrende resultater.

## **SUNDHEDSTJEK SKAL GØRES LANDSDÆKKENDE**

Evalueringsrapporten fra DH anbefaler Ministeriet for sundhed og forebyggelse at tage initiativ til et landsdækkende tilbud om sundhedstjek til personer med udviklingshæmning og med sindslidelser.



Fra regeringen er signalerne positive. I pressemeddelelsen, der blev udsendt i forbindelse med offentliggørelsen af Institut for Folkesundheds undersøgelse om sundhedstilstanden blandt udviklingshæmmede, siger sundhedsminister Nick Hækkerup: "Det er bestemt ikke godt nok. Og det vidner om, vi bliver nødt til i højere grad at behandle mennesker forskelligt for at sikre lighed i sundhed. Vi skal have løftet sundheden for disse mennesker, og for at gøre det må vi samarbejde på tværs af sundhedsvæsenet, de sociale tilbud og kommunerne."

LEV har i de senere år arbejdet intenst for at give mennesker med udviklingshæmning ret til et årligt sundhedstjek. Det er virkelig nødvendigt som et element i at rette op på den voldsomme ulighed i sundhed. Måske er vi tættere på end længe.



## Pamhulegård handicap venlig feriebolig

700 m<sup>2</sup> dejligt stort landhus beliggende på stor naturgrund i Pamhule midt i den smukke danske natur. Her er du tæt på skov, strand og vand. Huset ligger med skøn udsigt over Pamhule sø. Huset har 10 dobbelt værelser alle med eget badeværelse.

Husets samlingspunkt er det enorme køkkenalrum, som er indrettet med stort åbent køkken, stor spiseafdeling og i åben forbindelse med sofa/fjernsynsafdeling.

Tilhørende er stort pool rum med 60 m<sup>2</sup> stor pool med lille separat børnepool samt spa og sauna.

Inden for få km. afstand forefindes stor dyrehave samt skov. Kort afstand til domkirkebyen Haderslev med sine hyggelige gamle huse og stemningsfulde torv med små cafeer samt masser af gode shopping muligheder. Samtidig er der kort afstand til flere dejlige badestrande.


Huset er meget handicapvenligt uden trapper og der er skinne med hejs over poolen. Der er også toiletstol, lift samt toiletstøtte på toiletterne.

**Huset udlejes på ugebasis med skiftedag lørdag. Prisen er DKK 16.500,- for oktober-marts. For øvrige mdr. er prisen DKK 19.000,- inkl. forbrug.**

**Få mere information på [www.pamhulegaard.dk](http://www.pamhulegaard.dk) eller ring på 51 29 30 42 for nærmere information og booking.**







Hvordan vinder man fodfæste, når ens livssituation pludselig vendes på hovedet? Landsforeningen LEV udbyder i samarbejde med FAMILIENET et familiekursus, der sætter fokus på, hvordan familien sammen takler de ændrede livsvilkår, således at synet på familien som en samlet ressource fastholdes

# Småbørns-kursus efterår 2014

Kurset er delt op i et forældreprogram samt et børneprogram for henholdsvis søskende og børn med handicap. Der vil dog også være fælles aktiviteter for hele familien i løbet af kurset.

Kurset afholdes i samarbejde med FAMILIENET, [www.familienet.dk](http://www.familienet.dk).

#### PÅ KURSET VIL VI ARBEJDE MED:

- At sætte ord på forbudte følelser og den sorg, det kan være, at få et barn med handicap
- Hvordan familien kommer videre med vilkår, der er anderledes
- At fastholde et ressourceorienteret syn på barn og familie
- En introduktion til loven om social service, og hvordan det gode samspil med kommunen etableres
- Erfaringsudveksling og netværksdannelse med andre i samme livssituation

For søskende med passende alder og modenhed vil der være undervisning med fokus på forbudte følelser og konkrete idéer til at skabe bedre plads til søskende i familien. For børn med handicap vil der være mulighed for at spejle sig i andre børn med handicap og derigennem få øje på egne og andres kompetencer.

#### MÅLGRUPPE:

Familier med børn, der har et udviklingshandicap i alderen 0-8 år

#### DATO:

31. oktober – 2. november 2014

#### ADRESSE:

Brogaarden, Abelonelundvej 40, 5500 Middelfart

#### PRIS:

3.060 kr. pr. deltager over 2 år  
1.530 kr. pr. deltager under 2 år

Du kan søge kommunen om dækning af kursusudgift. FAMILIENET yder også hjælp til formulering af skriftlig ansøgning om støtte til kommunen. Kontakt FAMILIENET for mere information på telefon 8639 6111.

#### TILMELDING:

[www.ansogning.info](http://www.ansogning.info)

Se kursusprogram på [www.lev.dk/familiekursus](http://www.lev.dk/familiekursus)

#### BEMÆRK:

Kurset tager ikke udgangspunkt i barnets diagnose, men forholder sig til generelle og relevante problemstillinger for familier med børn, der har et udviklingshandicap.

**Familiekurset er et led i "Vær med" kampagnen og LEVs bestræbelser på at blive mere attraktiv for børnefamilierne ved at forstærke LEVs nuværende aktiviteter med endnu flere tiltag.**



**Geelsgårdskolen** – en skole i kommunikation, bevægelse og samvær!

## **Besøg Geelsgårdskolen torsdag den 6. november 2014**

Vi inviterer hermed forældre og alle samarbejdsparter til et besøg. - Besøg klasserne fra kl. 9:00-10:30 og/eller deltag i et orienteringsmøde fra kl. 10:30-12:00.

### **Geelsgårdskolen er Region Hovedstadens specialskole for elever med:**

- svære bevægelseshandicap, herunder elever med cerebral parese
- multiple funktionsnedsættelser
- med medfødt døvblindhed
- kombinationer af døvhed/hørehæmning og ADHD, autisme, cerebral parese m.v.
- elever med problemer indenfor ADHD- og autismspektret
- elever med sjældne handicap – bl.a. Charge syndrom og Louis-Bars syndrom

Geelsgårdskolen tilbyder boophold og aflastning for eleverne fra 0. til 10. klasse.

### **Geelsgårdskolen tilbyder også:**

- STU og voksenundervisning for elever med ovennævnte funktionsnedsættelser
- aktivitets- og samværstilbud efter servicelovens § 104 for unge og voksne.

Tilmelding kan ske til skolesekretær Annette Groth Christensen på tlf. 4511 4006 eller på mail: [geelsch@hav1.regionh.dk](mailto:geelsch@hav1.regionh.dk)

På gensyn!

Geelsgårdskolen, Kongevejen 252, 2830 Virum – tlf. 4511 4000 • [geelsch@hav1.regionh.dk](mailto:geelsch@hav1.regionh.dk) – [www.geelsgaardskolen.dk](http://www.geelsgaardskolen.dk)



# Hou Søsportcenter



**Fuldt tilgængelige huse til ferie eller kursus**

[www.hou-seasport.com](http://www.hou-seasport.com) • +45 87 81 79 99



# Klumme om sproget

Det er spejlet og kompasset i sproget, jeg vil registrere og reflektere over med denne klumme.



## Selvbestemmelse og medbestemmelse

LEV bliver meget ofte kontaktet af pædagogstuderende, der har brug for input til en opgave, de skal skrive på studiet. LEVs formand, Sytter Kristensen, har fortalt mig, at temaet i opgaverne ofte er bestemt af det, der er oppe i tiden politisk og fagligt. I disse år møder LEV rigtig mange pædagogstuderende, der vil arbejde med og skrive om udviklingshæmmede og **selvbestemmelse**.

Begrebet selvbestemmelse behøver man ikke at skrive meget klumme om, det handler helt enkelt om autonomi, det vil sige retten til at træffe egne beslutninger. Det interessante er imidlertid for det første, at begrebet lige nu retter sig mod det liv, mennesker med udviklingshæmning synes at have. Som var selvbestemmelse en ret, der endnu ikke omfatter disse mennesker. Og for det andet, da pædagoguddannelsens væsentligste fag er psykologi og pæ-

dagogik, kan de studerendes måde at tolke begrebet selvbestemmelse på ses som et fagligt studie i, hvordan man kan relatere det at kunne tage egne beslutninger, som var det en særlig problematik, der knytter sig til det at være udviklingshæmmede. Det bekymrer mig – for det at stille et sådant spørgsmål signalerer et menneskesyn, hvor mennesker med udviklingshæmning sættes ind i en særlig kontekst.

Set fra den anden side kan jeg godt forstå de studerende – de ønsker, at de gennem deres faglige indsats kan medvirke til at frisætte mennesker med udviklingshæmning, så de kan tage beslutninger om deres eget liv med samfundets accept og respekt.

Selvbestemmelse kan være en relativ vidtgående beslutning og handling, som kan få konsekvenser for andre. Selvbestemmelse i fri dressur giver

problemer. Så jeg tænker mig, at de studerende måske egentlig har tænkt på, hvordan man udvikler **medbestemmelse**.

Med medbestemmelse menes det, at man ikke fuldstændig er underlagt andres myndighed og afgørelse. Man har selv et ord at skulle have sagt. Debatten om medbestemmelse går på, hvor lidt eller hvor meget der er realiseret indskrænkning.

En seminarieopgave, der vurderer selvbestemmelse i relation til medbestemmelse, er spændende, også når det gælder alle andre end mennesker med udviklingshæmning.

Vi er et bofællesskab med plads til 16 beboere, som p.t. er i alderen 19 – 41 år. De bor i 3 forskellige boenheder, som hver især rummer fra megen hjælp til næsten selvhjulpne. Vi er en Almennyttig fond under tilsyn af Odder Kommune. Vore beboere arbejder på gårdens værksteder og har et aktivt fritids- og kulturliv. Livet på gården tager udgangspunkt i Rudolf Steiners menneskesyn.

Vore værksteder er: keramik, køkken og udehold. Udehold, der rummer træværksted, gartneri og æbleplantagen. Fritiden kan indeholde besøg i fitnesscenter, ridefysioterapi, svømning og bowlinghallen, samt ikke mindst musik-oplevelser i og udenfor Tornsbjerggård.

Vore værksteder har også plads til brugere, som ikke bor på Tornsbjerggård. Tornsbjerggård i et naturskønt område, grænsende op til Tornsbjergskov i Østjylland mellem Odder, Hundslund og Hovedgård. Vi har 19 km til Horsens og 28 km til Århus. Ønsker du at vide mere om Tornsbjerggård, kan du besøge vor hjemmeside:

[www.tornsbjerggaard.dk](http://www.tornsbjerggaard.dk)

Mail: [mail@tornsbjerggaard.dk](mailto:mail@tornsbjerggaard.dk)



## Tornsbjerggård...

Et bo- og arbejdstilbud for udviklingshæmmede



# FØRTIDS- PEN- SION



– **håb om bedre tider**

En stor del af landets kommuner har siden førtidspensionsreformen blev gennemført i 2012 nægtet at tildele unge mennesker med udviklingshæmning førtidspension. Begrundelse: Man kunne ikke være sikre på, at den unge ikke havde en arbejdsevne, som gjorde, at de ikke skulle modtage førtidspension, men i stedet skulle have eksempelvis et flexjob. Den manglende pension har betydet, at den unge har skullet leve af kon-tanthjælp eller fars og mors penge.

Her i LEV har vi set det ene mere absurde eksempel end det andet på, at helt åbenlyse pensionssager er blevet sendt til såkaldt jobafklaring. Et langt pres på politikerne for at slå fast over for kommunerne, at førtidspensionsreformen rent faktisk ikke har ændret på

pensionskriterierne for langt den største del af mennesker med udviklingshæmning bar endelig frugt, da socialminister Manu Sareen i midten af september udsendte et en ny vejledning på området samt et hyrdebrev til kommunerne, hvor reglerne blev indskærpet. Vi mangler dog fortsat at se, hvordan kommunerne følger ministerens vejledning til dørs.

På de næste sider kan du blandt andet læse mere om ministerens indgreb, og hvordan man som udviklingshæmmet skal forholde sig, når man skal søge om førtidspension.

# Vanskelighederne med førtidspensionen bør være

# SLUTT

# INTU

Resultatet har været en yderst belastende "ressourcevurdering" af den enkelte, en vakkende økonomi for den enkelte og i de hele taget kæmpe usikkerhed om fremtiden for både den unge og dennes pårørende.

Socialministeren har sendt et hyrdebrev ud til kommunerne, hvor han slår fast, at udviklingshæmmede som udgangspunkt skal have førtidspension. Beskæftigelsesministeren bakker det synspunkt op over for Folketinget. Det er rigtig gode nyheder, mener LEVs formand

1 år og 8 måneder, 110 spørgsmål til henholdsvis beskæftigelsesminister og socialminister, tre gange foretræde i Folketinget, et ikke opgjort antal individuelle møder med forskellige folketingspolitikere samt en massiv mediedækning. Det er, hvad det har taget for at få præciseret, at revisionen af førtidspensionsloven i 2012 ikke var møntet på mennesker med udviklingshæmning.

Denne præcisering er helt afgørende, for kommunerne – eller i hvert fald en del af dem – har i tiden efter førtidspensionsreformen blev vedtaget gennemført et decideret snigløb på unge mennesker med udviklingshæmning, som ikke længere har kunnet få førtidspension.

Tallene viser tydeligt en markant opbremsning i antallet af tilkendelser til førtidspension, også til unge med udviklingshæmning uden reel mulighed for at blive selvforsørgende. Begrundelsen har typisk været, at det ikke kan afvises, at den unge kan blive selvforsørgende.

## HYRDEBREV: LOVEN SKAL FØLGES

Præciseringen kom i form af et hyrdebrev til landets kommuner samt en ny vejledning - begge forfattet i Socialministeriet. Det er meget sjældent, at ministerierne udsender hyrdebrev, det sker kun, når man i et ministerium kan se, at kommunerne over en bred kam ikke anvender lovgivningen rigtigt.

I hyrdebrevet står der blandt andet: "Vi havde derfor forventet, at for eksempel tilgangen til førtidspension ville være relativt uændret for de mest handicappede, udviklingshæmmede m.fl. 18-19-årige, da der er tale om sager, hvor der både før og efter reformen i langt de fleste tilfælde skal tilkendes førtidspension.

Vi har nu modtaget nye tal for 2. kvartal 2014 – som blandt andet viser, at antallet af tilkendelser af førtidspension til 18-19-årige fortsat ligger på samme lave niveau som i 2013. Det bekræfter den tendens, der har været siden reformen trådte i kraft, nemlig, at der er et væsentligt fald i tilkendelser af førtidspension til unge 18-19-årige i forhold til i 2010-2012.



Manu Sareen, socialminister

Mette Frederiksen, beskæftigelsesminister

Det giver efter min opfattelse anledning til bekymring, da reglerne på dette punkt er uændrede for denne gruppe af borgere... Det har ikke været hensigten med reformen at afskære hverken unge eller ældre borgere fra førtidspension alene med henvisning til deres alder eller til, at de endnu ikke har deltaget i et ressourceforløb."

Den udsendte vejledning "Vejledning om dokumentationskravet ved behandling af sager, hvor det er åbenbart formålsløst at udvikle arbejdsevnen" skal være med til at vejlede kommunerne i, hvordan de skal dokumentere, at de har fulgt lovgivningen, når de eksempelvis tildeler førtidspension til mennesker med udviklingshæmning, uden at borgeren har været igennem et ressourceforløb.

LEVs landsformand, Sytter Kristensen, er glad for, at der endelig sker noget på området:

- Hyrdebrevet og den nye vejledning er en god nyhed. Især for de unge mennesker med udviklingshæmning, der jo risikerede at få sat hele deres liv på stand by i udsigtsløse arbejdsprøvnin-ger og afklaringer.

#### **BESKÆFTIGELSESMINISTER: FORSTÅR LEVs BEKYMNING**

Roserne fra Landsforeningen LEV skal ikke kun gå til Socialministeriet, idet beskæftigelsesminister Mette Frederiksen meget tidligt i hele denne uheldige

proces har meddelt, at mennesker med udviklingshæmning naturligvis ikke skulle trækkes igennem ressourceforløb, hvis de ikke havde en arbejdsevne, eller der kunne udvikles en arbejdsevne. Senest har beskæftigelsesministeren skrevet til Folketinget: "Jeg kan forstå bekymringen fra Landsforeningen LEV for, at unge med udviklingshæmning, hvor det er åbenbart, at de skal have tilkendt førtidspension, i stedet bliver visiteret til ressourceforløb." Og videre forsætter ministeren: "... mennesker med udviklingshæmning skal ikke deltage i ressourceforløb, hvis det som følge af svær sygdom eller på grund af betydelige funktionsnedsættelser er åbenbart formålsløst at udvikle deres arbejdsevne. De mennesker skal selvfølgelig tilbydes førtidspension."

Statistikken taler deres eget tydelige sprog om, hvor stort problemet med de manglende tilkendelser af førtidspension har været. Således er to ud af tre af alle udviklingshæmmede, der fyldte 18 år fra den 1. januar 2013 og frem til i dag, blevet frarøvet et varigt forsørgelsesgrundlag. Nogle har fået uddannelseshjælp – som er afløseren for kontanthjælp. Men det store flertal har været henvist til at leve af deres forældres penge, ganske simpelt fordi en lang række kommuner har nægtet at igangsætte en behandling af førtidspension.

**"... mennesker med udviklingshæmning skal ikke deltage i ressourceforløb, hvis det som følge af svær sygdom eller på grund af betydelige funktionsnedsættelser er åbenbart formålsløst at udvikle deres arbejdsevne. De mennesker skal selvfølgelig tilbydes førtidspension."**

Sytter Kristensen siger:

- Vi har ikke opnået at få ændret lovgivningen, men det har heller aldrig været vores intention, for lovgivningen i sig selv er fornuftig nok, men vi har formået at lægge et så stort pres på henholdsvis beskæftigelsesministeren og socialministeren for at få dem til at præcisere over for kommunerne, hvordan lovgivningen er, og hvordan denne skal fortolkes, at de nu er kommet med vejledningen og hyrdebrevet.

- Vi vil i den kommende tid følge udviklingen i tilkendelser af førtidspension tæt for at sikre os, at kommunerne nu følger reglerne.

## **DOKUMENTATION**

Socialministerens hyrdebrev og den nye "vejledning om dokumentationskravet ved behandling af sager, hvor det er åbenbart formålsløst at udvikle arbejdsevnen" er så vigtige og væsentlige, at de i en periode vil kunne findes på LEVs hjemmeside lev.dk.

# DEN GLATTE SAG

Når man helt åbenlyst skal have førtidspension uden først at være igennem et ressourceforløb.

Findes den glatte sag? Ja, det gør den. Findes begrebet en glat sag i lovgivningen? Nej, det gør det ikke, men alle ved godt, hvad der tales om. Der tales om de borgere, hvor det er helt åbent formålsløst at forsøge at udvikle en arbejdssevne. Rigtig mange mennesker med udviklingshæmning, op mod 95 procent, falder inden for denne kategori.

Socialministeriet har netop udsendt vejledningen "Vejledning om dokumentationskravet ved behandling af sager, hvor det er åbenbart formålsløst at udvikle arbejdssevne". Det har ministeriet valgt at gøre, fordi der i mange kommuner har været en, godt nok uberettiget, men ikke desto mindre stor, usikkerhed på, hvordan man skulle dokumentere det åbenbare formålsløse – uden at have gennemført et ressourceforløb.

Vejledningen råder bod på den usikkerhed, der måtte have været.

I vejledningen står der blandt andet: "For mennesker, som er så syge, eller har så betydelig funktionsnedsættelse, at der er anledning til at overveje, om det er helt formålsløst at udvikle arbejdssevnen, vil der ofte foreligge et omfattende dokumentationsmateriale i form af helbredsmæssige oplysninger, udredninger fra andre dele af den kommunale forvaltning mv." Videre står der: "I de mest alvorlige sager – hvor kommunen overvejer, om det må anses for åbenbart formålsløst at udvikle arbejdssevnen – vil denne dokumentation ofte være tilstrækkelig til at træffe afgørelse om førtidspension – og kommunen bør derfor overveje, om det er nødvendigt at indhente yderligere oplysninger, som vil kunne forlænge sagsbehandlingstiden."

Den dokumentation, der tales om kan være:

- PPR udredninger
- Visitationsindstillinger til specialskoleforløb
- Fritagelse fra fag eller fagområder
- Fritagelse fra folkeskolens afgangsprøver
- Børnefaglig udredning
- WICS test
- Motoriske test
- Visitationsindstilling til STU

Hver især siger ovenstående noget om det unge menneske, og samlet vil der kunne dannes et billede af det åbenbart formålsløse.

Den omtalte vejledning kan hentes fra LEVS hjemmeside

[www.lev.dk](http://www.lev.dk)





# Den gode dialog om førtids-pension



**Førtidspension -  
Hvordan gøres det?  
Hvordan håndterer  
man dialogen med  
kommunen?  
Hvordan undgår  
man at blive mast?**

I udgangspunktet burde der slet ikke være noget at bekymre sig om – som udviklingshæmmede har man da ret til førtidspension. Men som alle vist ved, har de sidste 20 måneders praksis vist, at der har været umådelig mange bump på vejen, siden førtidspensionsreformen blev vedtaget.

Indledningsvis skal det for retfærdighedens skyld nævnes, at nogle kommuner faktisk igennem hele forløbet har opført sig ansvarligt – i disse kommuner har man forstået, at førtidspensionsreformen ikke ændrede grundforudsæt-

ningerne, når det handler om tildeling af førtidspension til mennesker med udviklingshæmning.

## **DOKUMENTATION AF DE SÆRLIGE FORANSTALTNINGER**

Selvom kommunerne er forskellige, er organiseret forskelligt og har enheder med forskellige navne, kan man godt give en fornuftig opskrift på, hvordan det gode forløb omkring en førtidspension til et ungt menneske med udviklingshæmning kan igangsættes. Det drejer sig i store træk om dokumentation af alle særforanstaltninger.

Det er LEVs vurdering, at man i ansøgningsprocessen frem mod tilkendelse af førtidspension vil have god hjælp af en børnefaglig udredning. Hvis kommunen ikke ønsker at bevillige en børnefaglig udredning, er det særdeles vigtigt at få styr på, hvorfor kommunen ikke vil bevillige den.

### FØRSKOLE-TIDEN

Mange børn med udviklingshæmning har fra de første spæde år oplevet at få nogle særlige tilbud, nogle særlige støtteforanstaltninger. Det kan være, at man har gået i specialvuggestue, specialbørnehave eller blot en almindelig vuggestue og børnehave, men med særlig støtte. Når barnet har modtaget en særlig støtte, skal der altid foreligge en kommunal visitation. Visitationen er baggrunden for, at kommunen kan afholde disse merudgifter.

Det samme gør sig gældende, når barnet når skolealderen og bliver visiteret til en specialskole, centerklasserække eller lignende. Her er det vigtigt at huske, at disse foranstaltninger i princippet er et-årige, hvilket betyder, at der, set med kommunale øjne, altid skal ske en re-visitiation for, at kommunen fortsat vil kunne afholde de omkostninger, der er forbundet med det særlige. Dette gælder også, hvis barnet har tilknyttet en befordrings- eller taxa-ordning til sin skolegang.

Det vil i udgangspunktet altid være PPR, altså den pædagogiske, psykologiske rådgivning i kommunen, der står for vurderingen og gennemførelsen af de udredninger, der ligger bag visitations-skrivelserne. Som forældre skal man inddrages og høres, når PPR har fortaget en vurdering/udredning. Det kan være, at man som forældre har noget mere at tilføje, eller man er uenig i nogle af konklusionerne, PPR har gjort. Virkeligheden er, at mange forældre ikke er opmærksomme på denne sagsgang, men heldigvis er det aldrig for sent.

Hvis man som forældre ikke har fået eller ikke har gemt de årlige visitations-skrivelser og de bagvedliggende PPR vurderinger/udredninger, er det en god ide at rette henvendelse til det kommunale PPR-team og bede om en kopi af disse. Man kan også blot bede om aktindsigt i sit barns sag i kommunen eller kommunerne, hvorved disse automatisk bør medsendes.

### SKOLETIDEN

I Danmark er der kun én folkeskolelov. Det vil sige, at alle børn undervises efter de samme regler og vejledninger. Der skal derfor foreligge undervisningsplaner og uddannelsesplaner for hver enkelt elev, i hvert enkelt fag og for hvert enkelt skoleår. Disse planer og beskrivelser af barnet giver et godt billede af, hvilke forudsætninger barnet har, hvordan der arbejdes didaktisk med barnet og så videre.

En del elever vil opleve, at de i særlige fag eller fagområder bliver fritaget fra undervisning. Her er det igen vigtigt at huske på, at en fritagelse fra et fag eller fagområde kan kun foretages, hvis der foreligger en godkendelse heraf. Det er i udgangspunktet skolelederen og læreren, ofte i samråd med forældrene, der bliver enige om en given fritagelse – det er dog i sidste ende kommunalbestyrelsens ansvar, at der foreligger den fornødne dokumentation i forhold til fritagelse.

Når barnet kommer i 8. klasse, vil han eller hun komme i kontakt med Ungdommens Uddannelsesvejledning, som i samarbejde med barnet og dets forældre og skole skal lave en karriere-

og udviklingsplan. Denne dialog skal sikre, at den unge og uddannelsesvejledningen har mulighed for at fokusere på individuelle kompetencer, ønsker og udviklingspotentiale. Hermed skabes der en god platform for at vejlede den unge i forhold til valg af ungdomsuddannelse efter endt folkeskoleforløb.

Når barnet har gennemført folkeskolen, forudsættes det, at barnet går til eksamen, altså folkeskolens afgangsprøve for 9. klasse. Efter afgangsprøven modtager eleven et eksamensbevis. Hvis eleven ikke kommer op til folkeskolens afgangsprøve i 9. klasse i helt eller delvist pensum, skal der foreligge en anmodning om undtagelse, ligesom eleven efterfølgende skal have en udtalelse i stedet for eksamensbeviset.

Det er LEVs vurdering, at undervisnings- og elevplaner, dokumentation af dialogen med Ungdommens Uddannelsesvejledning, dokumentation for fritagelse i fag eller fagområder og eksamensbevis eller skoleudtalelse, såfremt der ikke foreligger et eksamensbevis, er uhyre vigtige dokumenter til beskrivelse af det unge menneske og det unge menneskes kompetenceprofil. Har man som forældre ikke fået opsamlet denne dokumentation, kan man henvende sig til sit barns skole og bede om en kopi heraf.

### DEN BØRNEFAGLIGE UDREDNING (SERVICELOVENS §50)

I lov om social service arbejdes der med et begreb, der hedder den børnefaglige udredning. Udredningen tager sigte på at skabe et helhedsorienteret billede af barnet eller den unge for herigennem at afdække, om der er behov for en særlig indsats og støtte. Nogle kommuner tilbyder automatisk en børnefaglig udredning til børn og unge, fordi det er et godt arbejdsredskab til at få sat fokus på, hvilke særlige behov barnet eller den unge har i forhold til de udfordringer, som livet giver.

Det er i udgangspunktet en rigtig god ide at få foretaget en børnefaglig udredning. Bor man i en kommune, hvor det ikke sker automatisk, kan man rette henvendelse til sin sagsbehandler og foreslå, at der foretages en sådan børnefaglig udredning, når barnet er omkring



**En del kommuner retter selv henvendelse til forældre/værge inden det 18. år. Sker dette ikke, kan det anbefales, at man selv tager kontakt til sin sagsbehandler eller børne/unge-teamet for at igangsætte en dialog omkring førtidspensionsafklaring.**

de 16 år, da der hermed skabes et godt fundament for at igangsætte en dialog om, hvilken ungdomsuddannelse, hvilket forsørgelsesgrundlag og hvilket aktivitets- eller beskæftigelsestilbud som vil være mest realistisk, når barnet bliver 18 år.

Man kan ikke sige præcist, hvad en børnefaglig udredning skal indeholde, da der er tale om en rammebestemmelse. Det betyder, at kommunen ved at visitere til en børnefaglig udredning, får mulighed for at inddrage en række fagområder. Det kan eksempelvis være, at man bliver enige om at få foretaget en neuropsykologisk test, en WICS test og så videre. Alt sammen med henblik på at sikre den bedst mulige platform for at kunne komme med en helhedsvurdering af, hvor det unge menneske er på vej hen, og hvordan samfundet bedst muligt kan støtte op om denne proces frem mod voksenlivet.

Det er LEVs vurdering, at man i ansøgningsprocessen frem mod tilkendelse af førtidspension vil have god hjælp af en børnefaglig udredning. Hvis kommunen ikke ønsker at bevillige en børnefaglig udredning, er det særdeles vigtigt at

få styr på, hvorfor kommunen ikke vil bevillige den. Nogle kommuner skriver, at det ikke er nødvendigt. Her anbefaler LEV, at man går i dialog med kommunen for at få styr på, og dokumentation for, hvorfor kommunen ikke finder det nødvendigt.

#### **UDVIDET AKTINDSIGT**

Kommune, skole og så videre er alle underlagt de samme regler i henhold til forvaltningsloven, og dermed i forhold til registreringspligt. I forbindelse med processen op til en førtidspensionsansøgning opfordrer LEV til, at man som forældre/værge søger om en udvidet aktindsigt omkring sit barn. På den måde kan man skabe sig et overblik over, hvilken dokumentation kommunen har og måske hvilken dokumentation, der mangler. Den udvidede aktindsigt giver ligeledes mulighed for at kommentere på sagsakter, man som forældre måske aldrig har set.

#### **SNART 18 ÅR**


Den nye vejledning omkring førtidspension er ret klar på, at hvor det er åbenlyst, at der ikke kan udvikles en arbejdssevne, bør ansøgningen omkring førtidspension igangsættes således, at

sagsbehandlingen kan være færdig i forbindelse med, at det unge menneske fylder 18 år.

En del kommuner retter selv henvendelse til forældre/værge inden det 18. år. Sker dette ikke, kan det anbefales, at man selv tager kontakt til sin sagsbehandler eller børne/unge-teamet for at igangsætte en dialog omkring førtidspensionsafklaring.

Her bør man som forældre have nogenlunde styr på de ovennævnte dokumenter, da de kan være med til at skabe det bedste grundlag for at bevillige en førtidspension, uden at det unge menneske skal igennem et ressourceforløb.

“Vejledning om dokumentationskravet ved behandling af sager, hvor det er åbenbart formålsløst at udvikle arbejdssevnen” kan hentes på Socialministeriets hjemmeside [sm.dk](http://sm.dk) – skriv navnet på vejledningen i søgefeltet.



# Minifleksjob eller førtids-pension?

## HVAD ER OP OG HVAD ER NED?

Førtidspensionsreformen har direkte eller indirekte skabt nogle nye begreber – et af dem er minifleksjob. Lovgivningsmæssigt findes begrebet ikke – alt omtales som fleksjob. Men trods det ved vi godt, hvad der tales om, nemlig et fleksjob med meget få effektive arbejdstimer. Man vil måske kunne huske nogle af sommerens historier om manden fra det jyske, som havde et fleksjob på 12 minutter om dagen i en hel uge. Eller den unge kvinde som er blevet visiteret til et fleksjob på halvanden time om ugen, men har så stor funktionsnedsættelse, at kommunen, for at få det til at fungere, også har tilknyttet en taxa-ordning. Intensionen med fleksjob-ordningen var at få flere i arbejde. Det ændrer dog ikke ved, at helt almindelige mennesker nogle gange har måttet tage sig til hovedet, når kommunale jobcentre har visiteret til fleksjob på 1,2,3 eller 4 effektive arbejdstimer om ugen.

Jobcentrene har forsvaret sig med, at der var en arbejdssevne, og et arbejde ville give glæde og identitet for den enkelte, men set fra sidelinjen har det helt store incitament været kommunal refusions-tænkning, måske indpakket i en falsk betragtning om medmenneskelighed.

Det er derfor med meget stor tilfredshed, at LEV har noteret sig, at Socialministeriet i den nye vejledning om dokumentationskrav også har fundet anledning til at belyse snitfladen mellem fleksjob og førtidspension. Socialministeriet skriver:

”I nogle sager, hvor en borger aktuelt har en meget begrænset arbejdssevne, vil kommunen visitere borgeren til fleksjob med få effektive arbejdstimer om ugen, hvis det vurderes, at der er en mulighed for, at den pågældendes arbejdssevne kan udvikles”, og der fortsættes: ”Det betyder, at der skal være en velbegrundet og realistisk mulighed for, at arbejdssevnen kan forbedres inden for en rimelig periode.”

Dermed gør Socialministeriet endelig op med den praksis, som efterhånden var ved at udvikle sig også i forhold til mennesker med udviklingshæmning, nemlig at man ikke kunne være for ”ringe” til et fleksjob. En kommunalchef har udtrykt det således, at hvis blot borgeren kan arbejde effektivt tre minutter, så kan vi lave et fleksjob.

I vejledningen om snitflader mellem førtidspension og minifleksjob angives der ikke nogen eksakte grænser, idet lovgivningen skal basere sig på et individuelt skøn. Trods det tør LEV godt komme med nogle betragtninger på, hvad vejledningen siger på jævnt dansk.

Hvis man i en kommune visiterer en borger til et fleksjob med et effektivt arbejdsindhold på mindre end fem timer om ugen, skal kommunen have en velbegrundet og realistisk vurdering, der klart og tydeligt argumenterer for, hvorfor arbejdssevnen inden for to-tre måneder vil kunne forbedres. Og hvis

disse forhold ikke kan opfyldes, skal kommunen indlede en sag om førtidspension. Så enkelt er det.

Landsforeningen LEV har fået en del henvendelse fra forældre/pårørende, som alle har været usikre på, hvad forskellen mellem fleksjob og førtidspension er, og om det ene er bedre end det andet osv.

Den helt store forskel på førtidspension og fleksjob er, at man som fleksjobber opfattes som en del af arbejdsstyrken og dermed er omfattet af de ordinære regler om pligt og ret. Det betyder eksempelvis også, at man sidestilles med øvrige lønmodtagere – også hvis man skulle miste sit job. Desuden bliver man underlagt en række pligtforanstaltninger, så man skal oprette sig som jobsøgende på Jobnet, der skal udarbejdes et CV, som skal lægges på jobnet, osv. Det vil altså sige, at man optræder som helt almindelig ledig med de udfordringer, det giver.

Det er LEVs vurdering, at rigtig mange, for ikke at sige alle mennesker med udviklingshæmning, vil finde opgaven umulig at honorere. Derfor kan det også være godt at huske sig selv på: Der var jo en årsag til, at jeg gik i specialskole og på STU.

”I nogle sager, hvor en borger aktuelt har en meget begrænset arbejdssevne, vil kommunen visitere borgeren til fleksjob med få effektive arbejdstimer om ugen, hvis det vurderes, at der er en mulighed for, at den pågældendes arbejdssevne kan udvikles”

[www.smart-house.dk](http://www.smart-house.dk)

Powered by Dupline

Smart-house byder dig velkommen i fremtidens hus med intelligent og fleksibel styring af alle husets el-artikler.

Klik ind på vores hjemmeside og oplev hvordan systemet kan sikre dig komfort, sikkerhed, økonomi og fleksibilitet.

Carlo Gavazzi Handel A/S, Over Hadstenvej 40, DK 8370 Hadsten  
Tlf. 89 60 61 00 • Fax 86 98 15 30 • [www.carlogavazzi.dk](http://www.carlogavazzi.dk)



DEN SELVEJENDE INSTITUTION

## *Skipper Clement Skolen*

FORH. ELISABETH BRØNDSTEDS SKOLE

Gl. Kærvej 28-34 • 9000 Aalborg • Tlf. 98 12 11 88 (kl. 8-13.30)

**Privat grundskole med**

• Børnehaveklasse • 1.-10. klasse

### Hvorfor nøjes med det næstbedste?

Mulighed for STU

En dagligdag sammen med syv ligesindede

Interessante og kompetencegivende moduler



LÆRESTEDET  
**MIKKELSHØJ**  
HÅNDEN PÅ HJERTET

[www.mikkelshoj.dk](http://www.mikkelshoj.dk)



# KOLING

## VI DESIGNER LIVET

# DANMARK VED

# EKSAMENSBERDET

# I GENEVE



**Den danske regering har været til eksamen om efterlevelse af Handicapkonventionen. Flere medlemmer af FN's handicapkomite var blandt andet kritiske overfor, at Danmark bygger nye, store institutioner til mennesker med udviklingshæmning. En kritik der også er tydelig i komiteens anbefalinger til Danmark**

Da Danmark tiltrådte handicapkonventionen i 2009, var der stor glæde og forventning. Et samlet Folketing kaldte ratifikationen en glædens dag, og også i handicapbevægelsen var forventningerne store.

#### **EKSAMEN I GENEVE**

Nu har Danmark været til eksamen hos FN's handicapkomite. Det skete over to dage i den schweiziske by Geneve, hvor regeringsrepræsentanter fra Danmark skulle forklare, hvilke fremskridt Danmark har gjort i forhold til virkeliggørelsen af de rettigheder, som konventionen giver mennesker med handicap.

Der var endog meget kritiske spørgsmål på flere områder – og regeringens svar var langt fra altid klare.

Der var mange temaer på bordet i Geneve. Generelt udtrykte flere af FN-komiteens medlemmer anerkendelse af Danmarks stolte traditioner på handicapområdet, men der var også forbehold.

#### **DE NYE STORE INSTITUTIONER OG VÆRGEMÅL**

De stolte danske traditioner på handicapområdet var en del af baggrunden for kritiske spørgsmål fra komiteen. Ikke mindst i forhold til spørgsmål med særlig betydning i forhold til mennesker med udviklingshæmning, nemlig "De nye store institutioner" og værgemålslovens betydning for stemmeretten.

#### **DE NYE STORE INSTITUTIONER**

Flere af komitemedlemmernes spørgsmål var meget kritiske over for, at Danmark tilsyneladende er i gang med at genopføre fortidens store centralinstitutioner til mennesker med handicap i form af institutionslignende bebyggelser med 60, 80 eller ligefrem 100 beboere på samme matrikel.

#### **REGERINGEN: KOMMUNERNE HAR ANSVARET FOR DE NYE INSTITUTIONER**

I sit svar på kritikken anerkendte regeringen, at der bygges ganske store boligkomplekser til mennesker med handicap. Næsten en ud af syv nybyggede institutioner (opføres typisk som

almene boliger) er til mere end 60 beboere, viser regeringens egne tal.

Men de store institutioner er ikke nødvendigvis et problem i forhold til artikel 19 (retten til et anstændigt liv), mente regeringsrepræsentanterne. De store institutioner kan også skabe inkluderende rammer sagde regeringsrepræsentanterne blandt andet.

Regeringen lagde desuden stor vægt på, at det er et kommunalt ansvar at tage beslutningerne om størrelse og karakter af boliger til mennesker med handicap – ikke et statsligt ansvar. Og man vil fra regeringens side ikke blande sig i kommunernes beslutninger, for kommunerne har nemlig selvstyre i Danmark, var forklaringen. Regeringen lovede dog under eksamen, at man vil følge udviklingen og indlede en dialog med kommunerne.

#### **FN-KOMITE: STANDS FINANSIERINGEN AF "DE NYE STORE INSTITUTIONER"**

De konkluderende bemærkninger og anbefalinger fra FN-komiteen tyder ikke på, at medlemmerne blev beroliget af de svar. I bemærkningerne, som blev offentliggjort først i oktober måned, skriver komiteen blandt andet, at den er "... bekymret over de stigende antal kommunale opførelser af institutionslignende boliger for mennesker med handicap, boliger som finansieres med statsgaranterede lån og som ofte er beliggende uden for byer, i bebyggelser som indeholder 30-60 boliger eller flere".

I anbefalingerne til den danske regering følger komiteen op med en meget direkte opfordring om at "... afskære fra brugen af statsgaranterede lån til opførelse af institutionslignende byggeri for mennesker med handicap".

#### **FRITAGER DET KOMMUNALE SELVSTYRE REGERINGEN FOR ANSVAR?**

LEVs landsformand, Sytter Kristensen, er meget glad for, at FN-komiteen er så klar i mælet i sine anbefalinger. Regeringens henvisning til det kommunale selvstyre, synes hun er uforståelig: - Det er besynderligt, når regeringen tilsyneladende forsøger at skubbe



På lev.dk kan du finde henvisning til det samlede sæt af konklusioner og anbefalinger til Danmark fra FN's Handicapkomite.



ansvaret for de nye store institutioner fra sig ved at henvise til det kommunale selvstyre. Det har FN-komiteen tydeligvis set bort fra i anbefalingen, hvilket også er det eneste rimelige. Regeringen kan ikke skubbe ansvaret fra sig, siger Sytter Kristensen.

#### **VÆRGEMÅL OG STEMMERET**

En del af komiteemedlemmerne var tydeligt forbløffede over, at samspillet mellem Danmarks Riges Grundlov og Værgemålsloven betyder, at mennesker med et § 6-værgemål mister stemmeretten – både til folketingsvalg, kommunal- og regionsvalg, folkeafstemninger og EU-valg. Det er klart i strid med handicapkonventionens principper, mente flere af komiteemedlemmerne.

#### **REGERINGEN: GRUNDLOVEN FORHINDRER FULD STEMMERET**

Regeringens svar bestod mest af en oprensning af henholdsvis Grundlovens og Værgemålslovens bestemmelser. Regeringsrepræsentanterne fortalte desuden, at man forventede en snarlig ændring af valgloven, sådan at borgere med et § 6-værgemål vil få stemmeret til kommunal-, regional- og EU valg. Men stemmeret til Folketinget er der ikke udsigt til, forklarede regeringen. Grundloven siger entydigt, at "umyndiggjorte" ikke har stemmeret, og Grundloven er ikke sådan lige at ændre, forklarede regeringen.

#### **GAMMELDAGS UMYNDIGGØRELSE FORHINDRER STEMMERET**

I sine konkluderende bemærkninger til Danmark skriver FN-komiteen, at den finder det bekymrende, at "... personer under værgemål ikke har ret til at stemme eller opstille til valg ved folketings-, regions-, kommunal- og EU-valg samt folkeafstemninger".

På den baggrund anbefaler komiteen, at regeringen tager konkrete initiativer, der kan sikre, at "... alle personer med handicap kan bruge deres stemmeret og deres ret til at opstille til valg uanset værgemål eller andre foranstaltninger".

Sytter Kristensen mener, at komiteens anbefaling er helt på sin plads:

- Stemmeret er en grundlæggende del af det at være medborger i et demokratisk samfund. Regeringen må være mere imødekommende. Denne form for demokratisk umyndiggørelse er et levn fra en svunden tid, og det er uholdbart, hvis ikke der kommer en løsning, siger Sytter Kristensen.

FN-komiteens anbefalinger til Danmark berører en lang række andre emner. Det drejer sig for eksempel om afskaffelse af tvangsbehandling og bæltefiksering i psykiatrien samt behovet for en dansk lovgivning, der entydigt forbyder diskrimination af mennesker med handicap.

#### **LEV AFLEVEREDE BUDSKABER TIL KOMITEEN**

LEV deltog sammen med en række andre medlemmer af Danske Handicaporganisationer i den danske delegation fra civilsamfundet. I et møde med FN-komiteen i Geneve, forud for komiteens møde med den danske regering, gav LEV et indlæg med kritisk fokus på de nye store institutioner.

**"En del af komiteemedlemmerne var tydeligt forbløffede over, at samspillet mellem Danmarks Riges Grundlov og Værgemålsloven betyder, at mennesker med et § 6-værgemål mister stemmeretten – både til folketingsvalg, kommunal- og regionsvalg, folkeafstemninger og EU-valg"**



Find os på Facebook eller [fsu.faxe-kommune.dk](http://fsu.faxe-kommune.dk)

Sammen skaber vi mening, motivation og muligheder

Faxe Bixen er et kreativt værksted med café, salg af brugskunst og håndarbejde. VI SES I FAXE BIXEN



En del af Faxe Sociale Udviklingscenter  
<http://fsu.faxe-kommune.dk>  
Faxe Bixen, Kirketorvet 24-26, 4640 Faxe  
FAXE KOMMUNE



Opdager indbrud, brand, gas og vand

Bestil Falck Alarm nu på 70 10 40 80 eller [falck.dk](http://falck.dk)



Falck

# Bostedet Kirstinelund

-et trygt sted at bo

PWS Bostedet Kirstinelund, startede i 1999 og er specielt indrettet til personer med PWS - (Prader-willi syndrom).

Kjeldbjergvej 9, Vittrup • 6650 Brørup  
Tlf. 75 38 80 42 • [www.pws-kirstinelund.dk](http://www.pws-kirstinelund.dk)

Ledig plads

## Fantastiske FERICENTER SLETTE STRAND - ved Danmarks flotteste Vesterhavsmatur Nyheder på stribe:

- Nye MAXI speciallejligheder med runddækkende loftstøjs
- Den gamle smedje - bondegård med heste og aktiviteter
- Ny aktivitetsleder - fra pandekager til jungleoplevelser
- Multibane til hockey, basket, volley m.m.
- Trænings- /genoptræningscenter med specialmaskiner
- Tilbud om velfærd, kur- og rekreation
- Svømmehal med loftstøjs og 32 grader
- Ture i hestevogn og (handikap -) ridning
- LÆKKER MAD - TOPKVALITET TIL VENLIGE PRISER



### NYHED: KUR- OG REKREATIONS-CENTER - MED MULIGHED FOR TILSKUD FRA DANMARK

Havbåde på stranden, Hjortdal Dyrefarm, Nordsoakvariet m.m

Værs'go: 3 døgn fra 1550,-  
(Hel lejl. i lavsæson excl. el.  
Tillæg for speciallejlighed)



Vores speciale:  
"Aktiv ferie med det hele"  
- for grupper

Slettestrandvej 142  
DK-9690 Fjerritslev



FERIECENTER  
Slettestrand

Tlf. 98 21 70 44 - Fax 98 21 75 44  
E-mail: [mail@slettestrand.dk](mailto:mail@slettestrand.dk) • [www.slettestrand.dk](http://www.slettestrand.dk)

Skole Aflastning Videnscenter



Specialskolen  
Bramsnæsvig

Har du et barn med særlige behov?

Søger du et alternativ til dit barns børnehave-, skole-, eller aflastningstilbud?

Har du på fornemmelsen, at dit barn rummer et større potentiale, end det der kommer til udtryk i dag?

Kontakt os for en snak og en rundvisning på [info@bramsnaesvig.dk](mailto:info@bramsnaesvig.dk)

[www.bramsnæsvig.dk](http://www.bramsnæsvig.dk)

Enhver opgave i  
el-installationer udføres...

# HARLEV-EL

Aut. El-installatør  
Brian Pedersen

Edelhofvej 3  
8462 Harlev J

## 86 94 10 59



### Aktivitetsscenteret Kellersvej

Dagtilbud for voksne udviklingshæmmede

#### Mangfoldighed og muligheder

Fleksibilitet • Oplevelser • Neuropædagogisk tilgang • Dyrehold og ridning  
Mulighed for halvtidspladser • Cafe Dukkehuset

Kellersvej 13, 2860 Søborg • Tlf. 39 57 33 60  
[www.gladsaxe.dk/a-c-kellersvej](http://www.gladsaxe.dk/a-c-kellersvej)



## Ravnbjerghus

- Opholdssted for børn og unge med psykiske og fysiske handicap

Oddevej 18  
9560 Hadsund  
Tlf. 98 58 20 55

[www.ravnbjerghus.dk](http://www.ravnbjerghus.dk)



## Storebæltsskolen

helhedstilbud for børn & unge med særlige behov

Storebælts Erhvervspark 1  
4220 Kosør - Tlf. 5837 7412

E-mail: [storebaeltsskolen@slagelse.dk](mailto:storebaeltsskolen@slagelse.dk)

## Udviklingshæmning og synshandicap

Bofællesskaberne Inge og Sofie Marie  
- Ringsted

[www.mariehjem.dk/ingesofie](http://www.mariehjem.dk/ingesofie)  
Mail: [ingesofie@mariehjem.dk](mailto:ingesofie@mariehjem.dk)



Bofællesskaberne Inge og Sofie Marie er for unge/voksne med udviklingshæmning og synshandicap, samt moderat fungerende med Autisme spektrum forstyrrelser (ASf) og eventuelle ledsagende udviklingsforstyrrelser og/eller psykiske overbygninger.  
Det er vores mål, at skabe rammerne for et trykt og meningsfyldt liv samt vedligeholde og videreudvikle livskompetencer således, at beboerne på sigt behøver mindre støtte i hverdagen.  
Vi råder over 36 lejligheder fordelt på 2 huse med hver deres målgruppe, oprettet som 2 bo afdelinger efter Almenboliglovens §§ 105, stk. 2 samt 110, stk. 2 og 4.  
Ringsted kommune har godkendt Bofællesskaberne som et privat tilbud og drives som en non-profit selvvejende institution under Fonden Mariehjemmene. - Beboerne modtager støtte efter §§ 83, 85 og 87 i SEL.

## HELE NORDJYLLANDS SPECIALSKOLE



STU  
I DØGNDRIFT

NATUR • KUNST • IDRÆT • SUNDHED • MEDIER  
REJSER IND- OG UDLAND

[WWW.LIMFJORDSSKOLEN.DK](http://WWW.LIMFJORDSSKOLEN.DK)

## ARBEJDESTILSYNET:

# Arbejds miljølovgivning dækker ALLE på de beskyttede værksteder

*Flere kommuners skelnen mellem arbejdsmiljøregler for medarbejdere med udviklingshæmning og øvrige medarbejdere på de beskyttede værksteder er ulovlig. Det fastslår Arbejdstilsynet, som nu vil sikre sig, at alle led i tilsynet kender til reglerne*

AF DAN R. SCHIMMELL, POLITISK KONSULENT I LEV ■

Hvad må man? Hvad er farligt? Hvordan skal man passe på sine kolleger, når man er arbejdsmiljørepræsentant? Spørgsmålne er en del af undervisningsdagen på Landsforeningen LEVs arbejdsmiljøkurser.

LEV har nu i forbindelse med LUNA-projektet (Læring gennem Uddannelse giver Nærhed i Arbejds miljøet) mere end et halvt år udbudt arbejdsmiljøuddannelsen til arbejdsmiljørepræsentanter med udviklingshæmning på landets beskyttede værksteder. Kurserne går godt, der er stor entusiasme at spore blandt deltagerne, og der er en stor vilje til at tage opgaven som arbejdsmiljørepræsentant alvorlig.

Igennem undervisningen er det blevet tydeligere, at ikke alle kommuner landet over tager det lige alvorligt og seriøst, når mennesker med udviklingshæmning bliver uddannet som arbejdsmiljørepræsentant. I forrige nummer af LEV Bladet kunne man således læse om, at kommuner ved tilsynsbesøg på beskyttede værksteder til tider foretog et skel mellem pædagogisk personale og mennesker med udviklingshæmning, således at arbejdsmiljølovgivningen kun gjaldt det pædagogiske personale. Der var eksempler på, at påbud om hæve/sænke borde, støjværn mv. ikke gjaldt mennesker med udviklingshæmning.

### REGLER INDSKÆRPES

I Landsforeningen LEV er vi meget tilfredse med, at vores samarbejdspartner i dette projekt, Alectia, på eget initiativ

har rejst problemstillingen over for Arbejdstilsynet. Og mindst lige så glædeligt er det, at ledelsen i Arbejdstilsynet har udsendt en vejledning til de lokale tilsynsførende, hvor det indskærpes, at arbejdsmiljølovgivningen dækker alle, der opholder sig på de beskyttede værksteder. Direktør i Arbejdstilsynet, Peter Vesterheden, skriver blandt andet:

”Jeg kan oplyse, arbejdsmiljølovgivningen omfatter arbejde udført af personer på særlige vilkår for eksempel med et fysisk eller psykisk handicap, når de arbejder for eksempel på et beskyttet værksted eller på en produktionsskole. Dette fremgår, som du også er inde på, meget direkte af At-vejledning F.3.8 fra marts 2012 om organisering af samarbejdet om arbejdsmiljø i virksomheder med ansatte på særlige vilkår”. Og videre: ”Det er dog Arbejdstilsynets klare opfattelse, at de tilsynsførende i Arbejdstilsynet generelt er klar over, at også personer på særlige vilkår er omfattet af arbejdsmiljølovgivningen, når de udfører arbejde. Arbejdstilsynet vil på baggrund af din henvendelse for god ordens skyld orientere om problemstillingen de relevante steder i tilsynet.”

På baggrund af den klare og entydige udmelding fra direktør Peter Vesterheden i Arbejdstilsynet er det Landsforeningen LEVs håb, at de endeløse diskussioner om, hvem der er omfattet og hvem, der ikke er omfattet af arbejdsmiljølovgivningen, kan få lov til at blive historie.



## LUNA er på Facebook



Hvis du har taget uddannelsen som arbejdsmiljørepræsentant for mennesker med udviklingshæmning eller har lyst til at se og læse om, hvad der sker på uddannelsen, så kan du gå ind på Facebooksiden for uddannelsen. Den hedder Projekt LUNA. Du skal blot skrive Projekt LUNA i søgefeltet på Facebook, så kommer siden frem.

På Facebooksiden kan du lægge billeder ud og skrive til andre om dit arbejdsmiljø på det beskyttede værksted. Det er en god måde at inspirere andre mennesker med udviklingshæmning, der arbejder på et beskyttet værksted.

Hvis du er personale på et beskyttet værksted, kan du fortælle medarbejderne om Facebooksiden. Det kan være den spæde begyndelse til at få medarbejderne engageret omkring arbejdsmiljøet på det beskyttede værksted. Ellers er der også den mulighed, at I går ind på [www.projektluna.dk](http://www.projektluna.dk) for at læse mere om uddannelsen. På hjemmesiden er der også en oversigt over de næste kurser, så du kan tilmelde værkstedet med det samme.

AR



en fælles vej  
til voksenlivet

**KARISE EFTERSKOLE** for unge med særlige behov ([www.karise-efterskole.dk](http://www.karise-efterskole.dk))  
**STU** Særlig Tilrettelagt Ungdomsuddannelse ([www.kariseuddannelsen.dk](http://www.kariseuddannelsen.dk))  
**BO-TILBUD** Et inkluderende bo-tilbud ([www.forkanten.dk](http://www.forkanten.dk))  
**BESKÆFTIGELSE TILBUD** Beskyttet beskæftigelse ([www.kulturhusetleopold.dk](http://www.kulturhusetleopold.dk))



Jens Kromanns Vej 9  
Snoghøj  
7000 Fredericia  
Tlf. 75 94 56 14

**Aftenskolen for udviklingshæmmede.**

Ring og rekvirer program for sommerhøjskoler, weekendkurser samt for undervisning i Kolding, Fredericia Vejle, Svendborg og Langeland.

Vi hjælper Danmark på vej



**COLAS DANMARK A/S**  
 Industrivej 27 • 8800 Viborg  
 Telefon 89 26 46 11 • Fax 86 62 42 46



**Grydelapper I/S**  
 Privat beskyttet beskæftigelse

Slotshaven 5 • 4300 Holbæk  
 Tlf. 59 48 03 62

**CSV Vejle**  
 Center for specialundervisning for voksne

**STU**  
 Særlig tilrettelagt ungdoms uddannelse

Solsikkevej 6 • 7100 Vejle  
 Tlf. 75 72 31 77 • [www.csv-vejle.dk](http://www.csv-vejle.dk)



Transfer •  
 Direkte print •  
 Broderi •  
 Laser •  
 Vævede etiketter •  
 Plotterfolie •  
 Tekstil •

  
 ...synlighed på tekstil

Viden om hjernen og børns udvikling



**Hjernetips.dk**  
 Vi informerer om neurologisk træning og hvordan forældre kan hjælpe deres børn på en kærlig og berigende måde.

Forside | Diagnose | Behandling | Børns historier | Artikler


**MARJATTA**

Tilbud til mennesker med udviklingsforstyrrelser og udviklingshæmning: Skolehjem, ungdomsuddannelse, voksencentre og værksteder

Strandvejen 15 • 4733 Tappernøje • Tlf. 55 96 51 19  
 E-mail: [marjatta@marjatta.dk](mailto:marjatta@marjatta.dk) • [www.marjatta.dk](http://www.marjatta.dk)



# LEVs børneterapeutordning

*Børn med udviklingshæmning er børn med et særligt behov for en målrettet tidlig indsats for at sikre barnets udviklingsmuligheder bedst muligt.*

LEVs børneterapeutordning tilbyder telefonrådgivning til forældre om barnets generelle udviklingsmuligheder. Desuden rådgives om håndtering af de særlige udfordringer, som ofte følger med i hverdagen med et udviklingshæmmet barn i familien. I særlige rådgivningssager vil der være mulighed for hjemmebesøg af en af LEVs børneterapeuter.

- Får dit barn det rigtige udviklingstilbud fra kommunen, som fremmer barnets udviklingsmuligheder?
- Får du som forælder den nødvendige rådgivning fra kommunen om muligheder for at få hjælp og støtte, så hverdagen og familielivet kan hænge fornuftig sammen med et hjemmeboende barn med udviklingshæmning?

Hvis ikke, så kontakt LEVs børneterapeutordning og få en indledende samtale med en børneergoterapeut.



Telefontid hver torsdag kl. 14-16  
Telefon 3635 9608

/AH

## Nyt værktøj skal hjælpe udviklingshæmmede med at blive udredt for

# demens

Det har hidtil været en stor udfordring at udrede det stigende antal udviklingshæmmede, der hvert år rammes af en demenssygdom, men nu har en forsker på Rigshospitalet fundet en ny og effektiv metode til at udrede udviklingshæmmede for demens

Lise Cronberg Salem har netop afsluttet sit ph.d.-studie på Hukommelsesklinikken på Rigshospitalet, hvor hun de seneste tre år har været ansvarlig for at udrede udviklingshæmmede, der bliver henvist til Hukommelsesklinikken for at blive undersøgt for demens.

- Den største gruppe blandt udviklingshæmmede er personer med Downs Syndrom. Mange af dem får Alzheimers sygdom tidligt og får derfor demenssymptomer. Personer med Downs Syndrom er sværere at udrede end andre patienter, fordi de har vanskeligt ved at fortælle, hvilke problemer de oplever. Mange af dem er mentalretardedede, og derfor kan demenssymptomerne være svære at opdage, forklarer Lise Cronberg Salem.

En yderligere udfordring er, at det er svært at bruge de samme undersøgelsesmetoder, som man ellers bruger til at stille en demensdiagnose, for eksempel skanning af hjernen, blodprøver osv.

Grunden til, at det er vigtigt at fastslå, om der er tale om demens, er, at der kan være behandlelige årsager til demenssymptomer (så som lavt stofskiftets og vitaminmangel). Og hvis der er tale om demens, er det vigtigt at fastslå hvilken type, da man ved for eksempel Alzheimer demens kan tilbyde behandling, som kan udsætte forværring, forklarer Lise Cronberg Salem.

### NY METODE MÅLER HJERNEBØLGER

I løbet af sit studie har Lise Cronberg Salem derfor udviklet en ny undersøgelsesmetode, en såkaldt kvantitativ EEG-undersøgelse, hvor man via en slags hætte får målt sine hjernebølger, der så sendes igennem et computerprogram, der kan måle højde og bredde på hjernebølgerne. I studiet har hun sammenlignet en gruppe personer med Downs Syndrom, der havde en demenssygdom, med en gruppe der ikke udviste tegn på demens. Og undersøgelsen viste, at der

var en klar forskel på de to grupper.

- Metoden fungerer godt i praksis, fordi mange udviklingshæmmede godt kan samarbejde om at få taget et EEG. De skal bare ligge på en seng og slappe af med en hætte på hovedet. De skal ikke ind i nogen stor maskine eller lignende, forklarer Lise Cronberg Salem og fortsætter:

- Vores udredninger har indtil nu ofte bygget på et tyndere grundlag for denne gruppe end for alle de andre patienter. Derfor er vi nødt til at udvikle nogle andre metoder, så vi kan sikre vores diagnoser bedre. Vi kan ikke bare sige, at vedkommende er dement, fordi at han eller hun udviser tegn på demens, vi er nødt til at have nogle stærke kriterier at bygge diagnosen på, udtaler Lise Cronberg Salem.

På baggrund af Lise Cronberg Salems studie iværksætter flere lande nu lignende studier med brug af EEG-undersøgelser som diagnosticeringsværktøj.

# LEV-kontakten

Regionalt opdelt

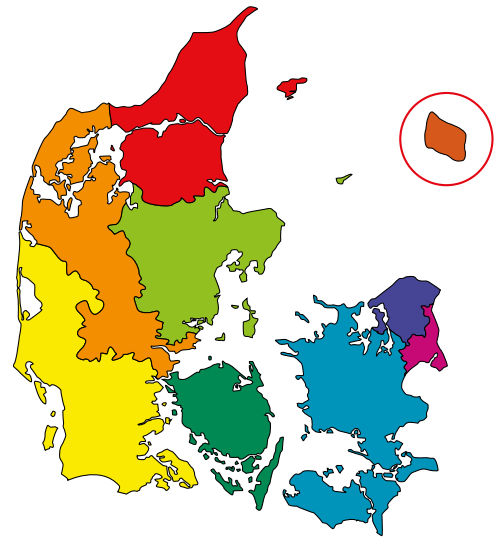
1000 - 2990



**NÆSSET'S EL-SERVICE**  
**H.P. HANSEN** 1950

Mads Godsgaard  
aut. elektriker

+45 2014 9127  
+45 7457 1337  
mgh@nasset.dk  
www.nasset.dk



**PERFORMEX**  
Human Resources

Nyvej 16B - DK- 1851 Frederiksberg C - Danmark  
Tlf: +45 3325 0258 - Fax: +45 3325 1652 - Email: info@performex-hr.dk



**Aflastningshjemmet Rendberg**  
et tilbud til udviklingshæm-  
mede voksne og børn

Rendbjergvej 9  
6320 Egersund  
Tlf. 74 44 23 52

Ejendomsmægler M.D.E. Cand. jur.  
**MAX MARDORF**

Hvidovrevej 406 • 2650 Hvidovre  
Telefon 36 77 18 28  
(Overfor Hvidovre Sportsstadion)

**home**

vi vil være din foretrukne ejendomsmægler

**FÅ EN GRATIS  
SALGSVURDERING**

Det er os, der er kendt for det hurtige og effektive salg

7000 - 7990

**IKAST  
FLYTTEFORRETNING**

v/ Ole Hellerup Andersen  
Grøddevej 29 - 7430 Ikast  
Tlf. 97 15 50 49

**PAVA**

Viby Pava Center ApS

Fabrikvej 4 • 8260 Viby J  
Tlf: 8628 2588 • Fax: 8628 0788  
Mail: kontak@viby-pavacenter.dk  
www.viby-pavacenter.dk

**EMIL NIELSENS SMEDEVÆRKSTED A/S • GENTOFTE**

Mesterlodden 33  
2820 Gentofte

Tlf. 39 65 02 07

**UTG**

UNITED TEXTILE GROUP

Neptunvej 6 - 7430 IKAST - Tlf. 96 60 69 00 - Fax 96 60 69 01

**Café Pakhuset**  
En særlig café  
med god tid til det hele

Prisvurderet af: 12 - 28/20  
Varegade 13, 8200 Odense, tlf. 87 80 88 88  
www.cafepakhuset.dk

6000 - 6990

**aab**  
arbejdernes andels-boligforening

Engstien 2A • 6000 Kolding  
Tlf. 7552 5344 • www.bovia.dk • info@bovia.dk

8000 8990

Klinisk tandtekniker  
**SUSANNE H. STÆRMOSE**

Rådhusgade 12 st. th. • 8300 Odder  
Tlf. 86 56 01 30  
www.odder-tandtekniker.dk

**EL:CON** HÅRSTEN

EL:CON Hårsten A/S  
Tel 8761 0233  
hadsten@elcon-as.dk  
www.elcon-as.dk

Center for Voksne med Autisme og ADHD

*Tingagergården*

Botilbud

Tilst Skolevej 17 • 8381 Tilst

8713 2377

aarhus.dk/cvaa

9000 - 9990

RIGTIGE MÆND

Største udvalg i Jylland  
både som web-shop og butik

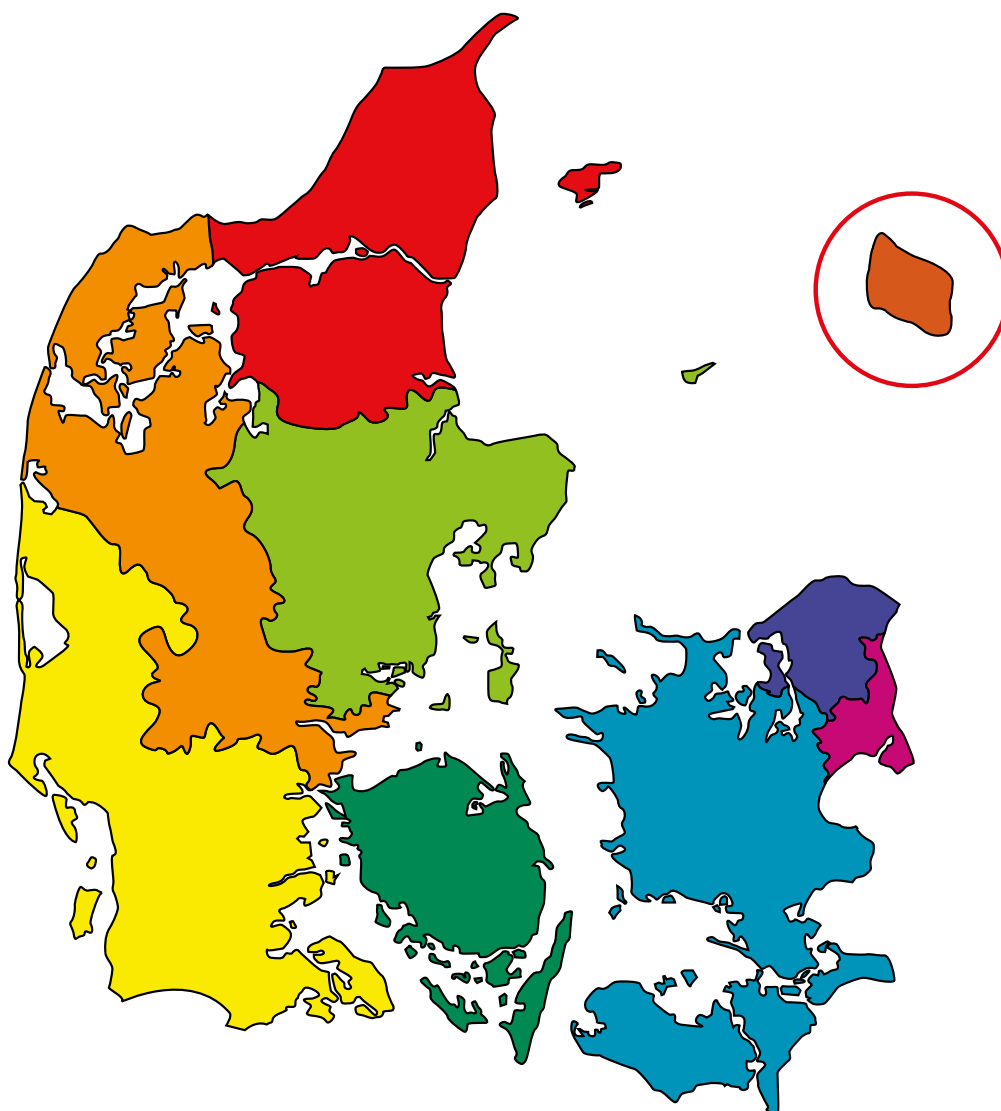


2XL - 10XL

Østergade 29A • 9400 Nørresundby  
Tlf. 98 22 34 46 • www.rigtige-maend.com

**FL-REKLAME**  
Agerbakken 21 • 8362 Hørning  
www.flreklame.dk • fl@flreklame.dk • t. +45 7022 1870

	1000 - 2990		6000 - 6990
	3000 - 3670		7000 - 7990
	3700 - 3790		8000 - 8990
	4000 - 4990		9000 - 9990
	5000 - 5985		





# Fyraftensmøde om digitalisering

**LEV Holbæk/Odsherred indbyder til fyraftensmøde om digitalisering torsdag den 30. oktober kl. 17.30-20.00 på CSU-Holbæk, Seminarieparken 2.**

Fra den 1. november 2014 skal al post fra det offentlige - som udgangspunkt - kunne modtages digitalt. Det er en stor udfordring for mange med udviklingshæmning, som kan have svært ved at bruge en computer og holde styr på de mange koder. Hans Andersen, informationsmedarbejder i Landsforeningen LEV, vil på dette fyraftensmøde fortælle om nogle af de udfordringer, som mennesker med udviklingshæmning, og dem omkring dem, møder i en dagligdag, der kræver flere og flere digitale kompetencer. Han vil blandt andet komme ind på NemID, Udbetaling Danmark, obligatorisk digital post, obligatorisk digital selvbetjening og banker.

Alle er velkommen, også selv om man ikke er medlem af LEV. Af hensyn til bestilling af sandwich skal tilmelding ske senest den 26. oktober til [mogenshansen49@gmail.com](mailto:mogenshansen49@gmail.com) eller på tlf. 2149 5389.



## Ny medarbejder i LEVs forsikringsteam og kredsservice

Kir Richter er ansat som forsikringsmedarbejder i LEV, men også med ansvar for medlemskartotek og kredsservice. Kir kommer fra Danmarks Lærerforening, hvor hun blandt andet var administrativ ansvarlig for medlemskartotek, medlemsservice og hjemmeside i den lokale kreds i Greve. Hun har derudover arbejdet syv år med forsikringer – primært bygnings- og løseskader samt ejerskifteskader.



## Til borgere i botilbud og deres pårørende

LEV er interesseret i at høre fra jer, hvis I har erfaringer med hjemtagelser i forbindelse med de ændrede handlekommuneregler (indført ved lov ultimo maj 2010). Det kan både være hjemtagelser af sagsbehandlingsansvaret til oprindelig kommune eller hjemtagelser, som har betydet en fysisk flytning til en tidligere kommune. Vi lytter gerne til alle slags erfaringer, positive som negative, vedrørende ydelser, tilbud, sagsbehandling og hvad I ellers har af indvendinger og erfaringer med lovændringen i praksis.

**Kontakt:** [lhaj@lev.dk](mailto:lhaj@lev.dk) eller på tlf: 2962 2474 (mellem kl. 10 og 14 på hverdage - ellers læg en besked).



## Cri du Chat Foreningen nedlagt

Cri du Chat Foreningen har meddelt, at foreningen er nedlagt på grund af manglende ressourcer. Foreningen er derfor trådt ud af LEV som tilknyttet forening.

## Nye foldere om forebyggelse af kriminalitet

Socialstyrelsen udgiver nu to foldere om mulighederne for at forebygge, at borgere med udviklingshæmning begår ny kriminalitet. Folderne er skrevet til borgerne selv og deres pårørende.

De to foldere, "Når du er sigtet eller har en dom" og "Domfældte og sigtede med udviklingshæmning i boformer", er skrevet til de anbragte borgere og deres pårørende.

Formålet med begge foldere er oplyse om, hvornår personalet har lov til at gribe ind for at forhindre borgerne i at begå kriminalitet, og hvordan de må gøre det.

Det kan dreje sig om at indskrænke den anbragte borgers adgang til internet og telefon, undersøge borgerens bolig og ejendele, inddrage ting, borgeren har og aflåse borgerens bolig om natten.

I folderen til borgerne kan man også læse om, hvad man kan gøre, hvis man mener, at personalet ikke har haft ret til at bruge et indgreb. I den anden folder kan man desuden få inspiration til, hvordan man som pårørende og bistandsværge kan samarbejde med den anbragte selv og med personalet.

Læs eller hent folderne på [socialstyrelsen.dk](http://socialstyrelsen.dk).



## Danmark har nu tiltrådt tillægsprotokollen til FN's handicapkonvention

Det betyder bedre klagemuligheder for handicappede i Danmark.

"Tiltrædelsen af protokollen giver hver eneste dansker, der har et handicap, muligheden for, hvis vedkommende ikke føler sig ordentligt behandlet i det danske system, at klage. Så kan man faktisk få hjælp. Så det er en rigtig god dag for alle mennesker med handicap", siger udenrigsminister Martin Lidegaard (R), til JydskeVestkysten.

"Det ændrer dog ikke hverdagen for mennesker med handicap i Danmark, men det er en ekstra rettighed, man får med", siger udenrigsministeren.

"Jeg ser det som et klart udtryk for Danmarks ønske om et samfund med ligeværd, lige muligheder og lige deltagelse for alle", skriver socialminister Manu Sareen (R) i en kommentar. Tiltrædelsen falder sammen med, at Danmark for første gang er til eksamination i FN's handicapkomité - en eksamination du kan læse mere om på side 30 i dette blad.

Folketinget vedtog i maj 2014, at Danmark skulle tiltræde den valgfri protokol til konventionen om individuel klageadgang til FN's Handicapkomité, og det skete så officielt tirsdag den 23. september 2014.



## NYT VÆKSTCENTER FOR SOCIALØKONOMISKE VIRKSOMHEDER

Et nyt vækstcenter skal være én samlet indgang til rådgivning om socialøkonomiske virksomheder. Centret henvender sig blandt andet til kommuner og iværksættere. Målet er, at Danmark får flere og stærkere socialøkonomiske virksomheder - det vil sige virksomheder, der driver erhverv med det formål at fremme særlige sociale og samfundsgavnige formål.

Regeringens ambition er, at Danmark skal have flere og stærkere socialøkonomiske virksomheder, og sammen med Enhedslisten og SF har regeringen derfor afsat 40 millioner kroner til en styrket indsats på området.

Vækstcentrets opgave bliver at rådgive og vejlede eksisterende og kommende socialøkonomiske virksomheder, iværksættere, kommuner og andre samarbejdspartnere. Vækstcentret skal desuden indsamle og formidle viden om socialøkonomiske virksomheder og bringe potentielle samarbejdspartnere sammen, for eksempel ved at facilitere netværk.

## Glad Zoo vil uddanne flere udviklingshæmmede dyrepassere

Siden 2011 har den zoologiske have i Lintrup, som ligger mellem Esbjerg og Kolding, haft elevpladser til udviklingshæmmede, og nu kan endnu flere nyde godt af uddannelsen, som lærer eleverne mere end blot at passe dyr. Uddannelsen varer tre år.

Glad Fonden overtog den økonomisk trængte Lintrup Safari Zoo Park i april, og planerne er at udvikle den zoologiske have som uddannelsessted. Der er både en gartnerlinje, en håndværkerlinje og en hestepasserlinje på vej, som hver skal have seks elever.

Læs mere om Glad Zoo på [gladzoo.dk](http://gladzoo.dk).



## Behandling af mennesker med kognitive funktionsnedsættelser udsat for seksuelle overgreb

Udviklingshæmmede og andre mennesker med kognitive handicap, der har været udsat for et seksuelt overgreb, har stor gavn af psykologbehandling, hvis den er særligt målrettet deres behov. Det viser evalueringen af et projekt med 25 gennemførte behandlingsforløb.

Socialstyrelsen har i samarbejde med Center for Voldtægtsofre i Århus og Center for Seksuelle Overgreb på Rigshospitalet udviklet og afprøvet en særlig form for psykoterapi til mennesker med et kognitivt handicap for eksempel udviklingshæmning eller hjerneskade, og som har været udsat for et seksuelt overgreb.

Projektet er gennemført med finansiering fra Satspuljen, der er afsat i alt 4,5 millioner kroner til forsøget.

Det er der kommet en behandlingsguide henvendt til praktiserende psykologer ud af. Håbet er, at kendskabet til denne form for behandling kan udbredes til hele landet. Guiden kan hentes på [shop.socialstyrelsen.dk](http://shop.socialstyrelsen.dk).

I samarbejde med Dansk Psykologforening afholder Socialstyrelsen en konference den 27. november 2014, hvor resultater og erfaringer med behandlingen præsenteres. Konferencens målgruppe er blandt andet behandlingstilbud, privatpraktiserende psykologer, ledere og medarbejdere på bo- og aktivitetstilbud samt seksualvejledere. Konferencen vil også sætte fokus på opsporing og forebyggelsen af seksuelle overgreb, det særlige samarbejde med støttepersoner i behandlingen samt handicap og seksualitet i en bredere forståelse.



SOCIALSTYRELSEN

Læs mere om konferencen på [socialstyrelsen.dk](http://socialstyrelsen.dk).

# gladtur

## vi skal se hinanden

Glad Tur er en ny bruger til bruger-baseret app, der skal gøre det lettere for mennesker med handicap og deres pårørende og venner at orientere sig om mulighederne for adgang til by- og kulturliv.

”Med Glad Tur får man et værktøj, man altid har lige ved hånden, og som nemt og hurtigt giver et overblik over muligheder og udfordringer ved de steder, man gerne vil besøge. Man kan orientere sig om tilgængeligheden ved spisesteder, cafeer, butikker, parker, museer, idrætsaktiviteter, kulturinstitutioner og meget mere. Man kan se andre brugeres anmeldelser af steder, og man kan selv anmelde de steder, man kommer i byen, så andre brugere kan få glæde af det,” skriver Glad Fonden i en pressemeddelelse.

Man kan læse mere om Glad Tur på [gladtur.dk](http://gladtur.dk) og på Facebook og downloade app'en i App Store og Play Butik. App'en er udviklet i samarbejde med SUMH, RYK og Scleroseforeningen og med støtte fra Tryk Fonden, Bevica Fonden og den A.P. Møllerske Støttefond.

## Udviklingshæmmede vil også være sunde

Struer, Viborg, Morsø, Lemvig og Mariagerfjord kommuner har sammen med Region Midtjylland deltaget i projektet ”Indflydelse på egen sundhed”, der har fokus på at øge sundhed og trivsel for borgere med udviklingshæmning.

I forbindelse med afslutningen af projektet blev de sidste publikationer – blandt andet et hæfte ”Indflydelse på egen sundhed – Information om sundhed” præsenteret.

Projektet er gennemført i et samarbejde med CFK Folkesundhed og Kvalitetsudvikling, Region Midtjylland i perioden september 2011 til juni 2014 og har haft til formål at sætte spot på, at udviklingshæmmede som alle andre mennesker også har et ønske om at leve en sundt og aktivt liv.

Der har været udviklet og diskuteret nye metoder til, hvordan borgere med særlige støttebehov får mulighed for på lige fod med andre at indgå i sundhedsfremmende tilbud og få viden om, hvad sundhed betyder for den enkelte. Det har været en frugtbar og inspirerende rejse i hvad sundhed er, og mange erfaringer og holdninger til sundhed er diskuteret.

Deltagerne i projektet har været udviklingshæmmede borgere, pædagoger og sundhedspersonale, som har bidraget med egne kompetencer, erfaringer og ønsker.





## Ringsted

Mona Williams  
Tlf. 5764 3584  
e-mail: lev.ringsted@gmail.com

## Roskilde/Lejre

Bjørn Lykke Sørensen  
Tlf. 6172 0976  
e-mail: bohism29@gmail.com

## Rødovre

Tom Olsen  
Tlf. 2021 3651  
e-mail: tom-riechmann@post.tele.dk

## Silkeborg

Anders Christensen  
Tlf. 8684 6221  
e-mail: anderschristensen1976@gmail.com

## Skive

Jørn Bruun  
Tlf. 9752 5516  
e-mail: bruun.skive@youmail.dk

## Slagelse/Sorø

Gitte Larsen  
Tlf. 58376012  
e-mail: gla@attheweb.dk

## Solrød

Carsten Wærens  
Tlf. 5614 4125  
e-mail: waerens@webspeed.dk

## Svendborg/Langeland

Frank E. Jensen  
Tlf. 6222 1490  
e-mail: edelberg@stofanet.dk

## Sønderborg

Finn Schmidt (kontaktperson)  
Tlf. 2532 0805  
e-mail: fluefinn@gmail.com

## Thisted

Gerda Kobberøe (kontaktperson)  
Tlf. 9793 7444

## Tønder

Jens Ellekjær  
Tlf. 7472 4094  
e-mail: je@kreds.lev.dk

## Varde

Ole Lennart  
Tlf. 2170 0359  
e-mail: familien-lennart@mail.dk

## Vejen

Finn Nygaard  
Tlf. 7552 4740  
e-mail: finn@asbovej.dk

## Vejle

Kari Overhalden  
Tlf. 7572 1590  
e-mail: kari@tilmar.dk

## Vendsyssel

Fridolin Laager  
Tlf. 9847 9116  
e-mail: laagerf@gmail.com

## Vestegnen

Niels Tobiasen  
Tlf. 2420 1624  
email: lev.vestegnen@kreds.lev.dk

## Vestjylland

Kurt Veise  
Tlf. 6140 9025  
e-mail: kurt.veise@lev-vestjylland.dk

## Viborg

Susanne B. Andersen  
Tlf. 2822 0596  
e-mail: susannebandersen5@gmail.com

## Aabenraa

Magny Jønch  
Tlf. 7452 6472  
e-mail: magnyjonch@webspeed.dk

## Aalborg/Himmerland

Marianne Holm  
Tlf: 9856 1825  
email: mk.holm@hotmail.com

## Aarhus

Anni Sørensen  
(konstitueret formand)  
Tlf. 2628 3083  
e-mail: anni.soerensen6@skolekom.dk

## Angelmanforeningen i Danmark

Jane Villemoes  
Tlf. 4031 7597  
e-mail: angelmanforeningen@gmail.com  
www.angelman.dk

## Danske Døvblindfødtes Forening

Vibeke Faurholt  
Tlf. 9885 4332  
e-mail: faurholt@mail.tele.dk  
www.ddbf.info

## Dansk Forening for Tuberøs Sclerose

Liselotte W. Andersen  
Tlf. 8627 7714  
e-mail: brandersen@webspeed.dk  
www.tsdanmark.dk

## Den danske CDG-forening

Pia Seitzberg  
Tlf. 3512 5125  
e-mail: johnnymadsen@email.dk  
www.cdg.dk

## Handicappede børn og unge uden diagnose

Anja Grevinge  
Tlf. 6178 0508  
e-mail: hbudmail@gmail.com  
www.hbud.dk

## Landsforeningen for Rubinstein-Taybi Syndrom

Karin Kirkedal Hansen  
Tlf. 3116 5559  
e-mail: kirkedal.hansen@jafnet.dk  
www.Rubinstein-TaybiSyndrom.dk

## UniqueDanmark

Dorte Vestergren Møller  
e-mail: dorte@uniquedanmark.dk  
www.uniquedanmark.dk

## Kristelig Handicapforening

Thomas Bjerg Mikkelsen  
e-mail: formand@k-h.dk  
www.k-h.dk

## Landsforeningen Downs Syndrom

Thomas Hamann  
Tlf. 2129 6675  
email: donluffe@me.com  
downssyndrom@downssyndrom.dk  
www.downssyndrom.dk

## Landsforeningen for Fragilt X syndrom

Eva Bryld  
Tlf. 2349 0317  
e-mail: formand@fragiltx.dk  
www.fragiltx.dk

## Dansk Forening for Williams Syndrom

Mette Grentoft  
Tlf. 2261 2760  
e-mail: williamssyndrom@mail.dk  
www.williams-syndrom.dk

## Landsforeningen for Prader-Willi Syndrom

Jytte Helgogaard  
Tlf. 2167 1299  
e-mail: jyttehelgogaard@tdcadsl.dk  
www.prader-willi.dk

## Landsforeningen for Sotos Syndrom

Yvonne Wounlund  
Tlf. 6447 1090  
e-mail: yvonne-wounlund@mail.dk  
www.sotosyndrom.dk

## Landsforeningen Rett Syndrom

Martin Jagd Nielsen  
Tlf: 2170 3314  
e-mail: martin@rett.dk  
www.rett.dk

## ULF – Udviklingshæmmedes Landsforbund

Lars Gjermandsen  
Tlf. 7572 4688, Fax 7572 4633  
e-mail: ulf@ulf.dk  
www.ulf.dk

## Copyright:

LEV må gerne kopieres og på anden måde anvendes, hvis kilden tydeligt angives.

Et eksemplar af den pågældende publikation bedes tilsendt LEVs redaktion. ISSN 1903-7937

## Byggeri af fritids- og helårshuse



### STENHØJ HUSENE

Industrivej 11 · Vangen · 9900 Frederikshavn  
Tlf. 9847 9055 · [www.stenhøj-husene.dk](http://www.stenhøj-husene.dk)



## Tornskov

Nybølnorvej 24 b, th. · 6310 Broager  
Tlf. 27 73 11 45 · [www.tornskov.dk](http://www.tornskov.dk)

## STU Nextjob

SÆRLIGT TILRETTELAGT  
UNGDOMSUDDANNELSE  
FOR UNGE I HOVEDSTADSOMRÅDET

- Skråddersyet undervisning tilpasset dine interesser og behov
- Læring om arbejdslivet og praktikker på arbejdsmarkedet
- Personlig udvikling
- Masser af motion og fysiske aktiviteter
- Godt fagligt og socialt miljø.

Læring for livet!

Bregnegårdsvej 32  
2900 Hellestrup  
Tlf.: +45 28 05 26

Læs mere på [www.nextjob.dk](http://www.nextjob.dk)

NEXTJOB

## REPARATION · NYBYGGERI

Vi udfører og giver gerne uforbindende tilbud på alt indenfor:

# VVS

- naturgas
- solvarme
- vand
- varme
- sanitet

## Ribe V·V·SERVICE

75 42 06 21

Ribe VVS Service A/S  
Ørstedsvej 1 · 6760 Ribe

## Kemp & Lauritzen

Vi gør det nemt for dig

# EL-INSTALLATION

Roskildevej 12  
2620 Albertslund  
Tlf: 4366 8888

[www.kemp-lauritzen.dk](http://www.kemp-lauritzen.dk)

## UNGDOMSUDDANNELSESCENTER MAGLEMOSEN



BALLERUP

### Ungdomsuddannelse under STU

Ungdomsuddannelsescenter Maglemeden er et uddannelsesstilbud til unge mennesker mellem 16 og 25 år. Uddannelsesstilbuddet gives til unge udviklingshæmmede, der efter endt grundskoleundervisning, fortsat har behov for specialundervisning, værkstedsaktivitet eller tilsvarende som forberedelse til voksenlivet og som ikke kan indgå i de ordinære uddannelsesstilbud. Der kan tilrettelægges særlige forløb under Lov om specialundervisning for voksne.

- Individuelt tilrettelagt uddannelsesstilbud
- Undervisningsaktiviteter, eksterne praktikforløb, liniefag
- Sociale og pædagogiske aktiviteter
- Optagelse kan foregå løbende

Magleparken 1 · 2750 Ballerup · Tlf. 44 77 61 01 · [maglemeden@balk.dk](mailto:maglemeden@balk.dk) · [www.maglemeden.dk](http://www.maglemeden.dk)

**FL-REKLAME**

Agerbakken 21 · 8362 Hørning  
www.flreklame.dk · fl@flreklame.dk · t. +45 7022 1870





POST

PP DANMARK

Magasinpost SMP  
ID-nr. 42104

JEG ER UNG OG HAR  
UDVIKLINGSHÆMNING - KAN  
DET OVERHOVEDET LADE SIG  
GØRE, AT JEG FÅR  
EN FORSIKRING?

JEG BOR I ET  
BOFÆLLESSKAB, ER DET  
SÅ MULIGT AT FÅ EN  
FORSIKRING, DER IKKE KOSTER  
FOR MEGET?

JEG HAR ET HANDICAP,  
SÅ DERFOR ER DER INGEN  
FORSIKRINGSSKABER, DER  
VIL FORSIKRE MIG.

NÅR MAN ER  
UDVIKLINGSHANDICAPPET,  
SÅ HJÆLPER KOMMUNEN DA  
MED EN FORSIKRING,  
GØR DEN IKKE?

HVAD KAN DER SKE I  
MIT LIV, SOM GØR, AT DET  
ER NØDVENDIGT, AT JEG  
FÅR EN FORSIKRING?



## Forsikring

### - er det overhovedet noget for mig?

Er dette tanker, du kan nikke  
genkendende til?

Så kunne Handi Forsikrings-  
service være en god mulighed  
for at få svar på dine spørgs-  
mål om forsikring.

Vi tilbyder forskellige  
forsikringsmuligheder til  
mennesker med udviklings-  
hæmning og andre handicap.

Ring til os og hør nærmere.



**CODAN** **HANDI**  
Forsikringservice

**HANDI Forsikringservice**

Tlf. 3635 9640

[mandag-torsdag kl. 9-15:30]

Email: [handi@lev.dk](mailto:handi@lev.dk)