

lev

LEV BLADET NR. 4. JUNI 2017

Bestået – alle mennesker kan lære noget



Landsforeningen
LEV

UDVIKLING FOR UDVIKLINGSHÆMMEDE

FOKUS

10

Tal fortæller
ikke altid
sandheden

LÆS OGSÅ

6

At elske Pia
– Ny dansk film

»Alle har ret til et fedt højskoleophold«

Her bliver
ALLE
set og hørt

Venskaber, oplevelser og udfordringer



Slanke- linjen

Livsglæde
Spis sundt
Dyrk sjov motion

Den praktiske linje

er bl.a.
Have og Natur
Cykelværksted
IT- og
medieværksted

STU

Klar til at flytte
hjemmefra
Leve sundt og
selvstændigt

Højskole er også

Friluftsliv
Musik · Drama
Billedkunst



Djurslands Folkehøjskole

En højskole for alle · også for udviklingshæmmede

www.djfh.dk

Drammelstrupvej 15 · Tirstrup · 8400 Ebeltoft · Telefon: 87 52 91 20 · post@djfh.dk

indhold



- 4 Kort nyt**
- 5 Leder** – Reform af servicelov og vedtagelse af tilkøb af ledsagelse
- 6 At elske Pia**
– Ny dansk film med kvinde med udviklingshæmning i hovedrollen
- 10 Tal fortæller ikke altid sandheden**
– Om politisk brug af tal som argumentation
- 15 Familiekurser til efteråret**
- 18 Alle mennesker kan lære noget**
– Efteruddannelse på job- og aktivitetstilbud
- 24 Flere får tilkendt førtidspension**
– Men mange må stadig kigge langt efter pensionen
- 26 Handicaprådsarbejde med forhindringer**
– Manglende erkendelse i kommune af rådets rolle
- 29 Det skrev vi for 64 år siden**
– Første virksomhed til beskæftigelse af evnesvage
- 31 LEVs Landskonference 2017**
– Om beskyttet beskæftigelse, aktivitetstilbud og miljøskifte
- 33 LEVs årsregnskab 2016**
- 45 LEV nyt**
- 46 Kort nyt**

Storebælt Festival inviterer til fed fest

LEV Nyborg og Nyborgværkstedet arrangerer nu for tredje gang Storebælt Festival, der er blevet Fyns største festival for mennesker med handicap, og som i år forventes at sætte ny rekord med mere end 1.000 deltagere. Festivalen finder sted torsdag den 24. august.

Dagen igennem bliver der musik på skift fra to åbne scener på de grønne arealer ved Nyborgværkstedet, og der bliver salg af mad og drikke og merchandise fra mange forskellige boder.

Hovednavnet er Kandis, der har været med siden den første Storebælt Festival i 2013. Der bliver også mulighed for at høre Sweethearts med Pernille Højmark i spidsen, gamle Gasolin hits med Ole Gas Band samt Blood on Blood fra Fyn med deres Bon Jovi fortolkninger.

Alt sammen krydret med bands fra værkstederne. Fra Nyborgværkstedet kommer Fuld af strøm, fra Odense værkstederne kommer Sækken med hiphopperne og fra Vasac i Slagelse kommer Sunshine Band, der sidste år vandt Handicap Melodi Grandprix.

Læs mere om festivalen, herunder billetbestilling, på www.alsvej10.dk.



Esbjerg Kommune skal forklare lang ventetid på bolig

Op til ni års ventetid på en bolig i et af kommunens botilbud får nu børne- og socialminister Mai Mercado (K) og Ankestyrelsen til at bede Esbjerg Kommune om en forklaring. Det skriver Jydske Vestkysten.

Hos Esbjerg Kommune er man af den holdning, at ventelisten er beklagelig men lovlig. Det på trods af to afgørelser fra Statsforvaltningen, der netop sår tvivl om lovligheden af sådanne ventelister.

Sagen er nu landet på børne- og socialminister Mai Mercados (K) skrivebord, og hun har bedt Esbjerg Kommune om en redegørelse.

"Jeg synes ikke, at det lyder rimeligt, hvis der er borgere, som venter i op til ti år på at få en plads på et egnet botilbud, sådan som det er beskrevet i artiklerne," siger ministeren i et skriftligt svar til Folketingets Social-, Indenrigs- og Børneudvalg, hvor sagen er blevet drøftet.

Også Ankestyrelsen har anmodet Esbjerg Kommune om en udtalelse i sagen.

Studerende vil lære udviklingshæmmede om smag

Tre studerende på ernærings- og sundhedsuddannelsen på University College Sjælland har modtaget 30.000 kroner til et stort projekt, der skal formidle smagsoplevelser til mennesker med udviklingshæmning.

De tre studerende, Mette Dehn, My Bach og Lasse Schwartz, vil med projektet undersøge, om smag også kan give udviklingshæmmede bedre livskvalitet – og bedre sundhed.

Det nye projekt kaldes "en smagssag" og skal blandt andet indgå i de studerendes bachelorprojekt, der afsluttes i sommeren 2018. Projektet gennemføres som del af et større projekt "Et sundt liv" i samarbejde med LEV. "Et sundt liv" har til formål at udvikle et idékatalog, som personale på boenheder kan anvende i arbejdet med at fremme sundheden hos borgere med udviklingshæmning, og i den sammenhæng passer "en smagssag" godt ind.

De studerende skal blandt andet gennemføre en spørgeskemaundersøgelse og tre pilotprojekter. Målet er at få mere viden og oplyse både borgerne med udviklingshæmning selv, personale og pårørende. Som en del af projektet skal projektgruppen også være med to dage på Sølund Festival. Her vil der være et smags-telt, hvor festivalgæsterne blandt andet kan få mulighed for at smage forskellige råvarer, insekter og meget andet.



Reform af servicelov og vedtagelse af tilkøb af ledsagelse



AF ANNI SØRENSEN,
LEVS LANDSFORMAND

Den 2. juni vedtog folketinget en reform af servicelovens voksenbestemmelser samt et lovforslag om tilkøb af socialpædagogisk ledsagelse i forbindelse med ferieophold. Begge lovforslag har præget LEVs hverdag i det sidste års tid. Vi har arbejdet intenst med lovforslagene – i sekretariatet og rundt omkring i kredsene. Vi har skrevet – artikler i nærværende LEV-blad, hørings-svar og diverse debatindlæg. Og vi har talt – med andre handicaporganisationer, embedsmænd og ikke mindst politikerne på Christiansborg. Nogle gange for døve ører, andre gange med lidt større forståelse og lydhørhed.

Resultatet af alle disse bestræbelser er ikke entydigt. Reformen af servicelovens voksenbestemmelser er i store træk landet meget godt, men overskygges af det helt store minus: Tilkøbsloven, som giver kommunerne mulighed for at opkræve brugerbetaling på den nødvendige ledsagelse til ferie for mennesker med udviklingshæmning. Det er forstemmende, at flertallet i folketinget ikke vil sikre denne ledsagelse. Jeg gruer for, hvad det vil få af konsekvenser.

I LEV er vi selvfølgelig enige i, at borgeren selv skal bestemme, hvordan hun eller han bruger sine penge. Men vi kan

ikke acceptere en model, hvor det er omfanget af borgerens handicap, som bestemmer prisen på ledsagelsen og i sidste ende, hvem der kommer på ferie, og hvem der ikke gør.

Set på baggrund af vores erfaringer med kommunernes forvaltning af socialpædagogisk ledsagelse de seneste år, så vil muligheden for tilkøb føre til et faldende kommunalt serviceniveau, således at den enkelte borger skal betale en større andel selv.

Derfor foreslog vi, at der med tilkøbsloven blev indført et generelt

minimumsniveau på området, men blev afvist. Et forslag fra SF om at supplere tilkøbsmodellen med et effektivt tilsyn med kommunernes håndtering af den nye lov blev ligeledes afvist.

Forligspartierne bag tilkøbsloven deler ikke vores bekymring. De henviser til, at tilkøbsloven slår fast, at tilkøb på ledsagelse kommer oven i det kommunale serviceniveau. Jeg anerkender, at denne intention er formuleret i loven, men jeg mener ikke, at samme lov rummer de nødvendige redskaber til at sikre dette i den kommunale virkelighed.

Det kunne være gået meget værre med servicelovsændringerne. Men tilkøb af ledsagelse er et rigtig dårligt skridt

Når det gælder reformen af servicelovens voksenbestemmelser, er det til gengæld positivt, at forslaget med den såkaldte substitution, hvor kommunen kunne skifte et tilbud ud med et andet, gled ud af den samlede reform – blandt andet som resultat af pres fra LEV.

Det er desuden et fremskridt, at kommunale afgørelser nu på udvalgte områder skal varsles 14 uger. Dermed kan borgeren i mange tilfælde nå at få behandlet en klage, før ændringen træder i kraft. Varslingen gælder sager, hvor en frakendelse eller ændring har vidtrækkende konsekvenser for borgeren eller kun vanskeligt lader sig genoprette. Godt forslag, men på den baggrund helt uforståeligt, at tilbud som aktivitets- og samværstilbud, beskyttet beskæftigelse eller socialpædagogisk bistand ikke er omfattet af varslingen. Alle er netop tilbud, som gør en afgørende forskel i hverdagen for mange af LEVs borgere. Så heller ikke der er vi helt i mål.

Summa summarum: Det kunne være gået meget værre med servicelovsændringerne. Men tilkøb af ledsagelse er et rigtig dårligt skridt. Derfor vil LEV holde øje med dette område. Hvordan kommer det til at gå i kommunerne? Bliver flere borgere præsenteret for et krav om betaling for at komme på ferie? Det er ikke nogen nem opgave, men vi vil forfølge den med største energi og ihærdighed.

Adomeit Film præsenterer
en film af Daniel Borgman

At Elske Pia



67^{te} Internationale
Filmfestspiele
Berlin
Forum

ADOMEIT FILM præsenterer med støtte fra DET DANSKE FILMINSTITUT og FILMFYND
Udviklet med støtte fra CREATIVE EUROPE
PIA SKOVGAARD, CELINE SKOVGAARD og JENS JENSEN · AT ELSKE PIA
Instruktør DANIEL BORGMAN Producer KATJA ADOMEIT Klipper SOFIE MARIE KRISTENSEN
Tonemester SIGRID DPA JENSEN DAN JENSEN DAN ISAGER, MARK VESTERSKOV
Sound Design ANNE GRY FRILIS KRISTENSEN, PHILIP FLINDT
Instruktørassistent LARS VERSEN Producerassistent ANNETTE AVERHOFF
Copyright ADOMEIT FILM APS Alle rettigheder Forbeholdt 2017



NY DANSK FILM, AT ELSKE PIA, ER LIGE PÅ TRAPPERNE

Udviklingshæmmet kvinde spiller rollen som 'sig selv'

Den 6. juli har en ny dansk film, At Elske Pia, premiere i danske biografer. Det er en fascinerende og meget unik film. Det er hverken let at blive enig med sig selv eller andre om, hvilken type film det er.

Er det en dokumentarfilm, der suppleres med fiktive hændelser? Er det en halvdokumentarisk spillefilm? Eller er det ganske enkelt en spillefilm, som er optaget i de to hovedrolleindehaveres virkelige hjemegn på Langeland omgivet af deres virkelige hunde, gåsen Lola og deres egne virkelige grøntsager i haven?

Publikum finder aldrig ud af det. Men de har via omtale af filmen til gengæld næppe kunnet undgå at finde ud af, at filmens Pia og hendes mor også i virkeligheden er mor og datter (på 85 og 62 år) – og at Pia både i filmrollen og i realiteten er udviklingshæmmet og kommer dagligt på et beskyttet værksted i Rudkøbing.

Denne artikel er ikke en anmeldelse. Den giver i stedet, på baggrund af instruktøren Daniel Borgmans udtalelser til dfi.dk (Det Danske Filminstituts nyhedssite) og fyens.dk (nyt fra Fyens Stifttidende og Fyens Amtsavis), et billede af, hvad ideen med filmen er, og hvilke etiske og andre dilemmaer, som rejste sig i tilblivelsesprocessen.

OM FILMENS HANDLING

Mor og Pia

Pia bor på Langeland sammen med sin mor, kaldet Guittou, der er ved at være gammel og efter eget udsagn måske ikke har så mange år tilbage. Guittou tager sig af Pia, og Pia er begyndt at bekymre sig om, hvad der vil ske, når hendes mor dør. Hun er bange for at blive ladt alene. Har aldrig haft en kæreste, men tænker, at hun har brug for at finde sig en. Få sig en mand at elske og til at passe på sig.

Sammen undersøger de, hvor Pia kan komme til at bo, når hendes mor dør. De besøger et bofællesskab, hvor hun kan få en toværelses med direkte udgang til terrasse og have.

Jens og Pia

Pia begynder at kigge sig ekstra omkring, når hun går tur nede ved havnen. Hun falder på lidt afstand i snak med Jens, der har en lille udtjent redningsbåd med motor, som han roder med og bruger til at hyggefiske fra. Fra gang til gang rykker de tættere på hinanden ved møderne i havnen. De begynder at besøge hinanden hjemme – og indleder stille og roligt et forhold. Så begynder mor at tale om måske selv at blive ensom.

Jens har aldrig været uden for landets grænser. Det har Pia flere gange. Hun har også været på Den Blå Planet i Kastrup Strandpark. Hun tænker sikkert, at den må være sjov at besøge for en lystfisker. Godt nok forekommer en sådan biltur og et besøg i storbyen noget uoverskueligt for Jens; men de kommer afsted og booker sig ind for en nat på et hotel nær Den Blå Planet.

Det er ikke så nemt at være på tur sammen. Forskellen på dem træder tydeligere frem. Jens vil gerne tale med Pia om deres forhold, men han synes ikke Pia er til at snakke med. Bliver trist, fordi Pia ikke er med på at snakke seriøst: "Du synes bare det hele er sjovt". Han synes ikke, de skal se hinanden, når de kommer hjem, mens Pia taler om at komme forbi.



Scene fra filmen.

FACTS OM FILMEN

Titel: At elske Pia

Instruktion: Daniel Joseph Borgman

Produktionsselskab: Adomeit Film ApS

Medvirkende: Pia Skovgaard, Guittou (Céline) Skovgaard, Jens Jensen, Putti Jensen

Længde: 99 min.

Hvor går filmen?: app.gruvi.tv/pia

Mor, Pia og "en mand du kan røre ved"

Hjemme igen og i skidt humør taler mor og datter om, at Pia måske kan finde sig en ny mand. Pia nævner en politiker, José Bové, hun engang mødte, fordi hendes mor arbejdede som aktivist for ham. Men han er både gift, fransk og bor i Frankrig – fjern som et idol på en teenagers væg? Pias mor synes, hun skal prøve en virkelig mand, "en du kan røre ved".

I slutscenen står Pia ved køkkenbordet og knækker en portion nødder fra haven, mens hun taler lidt usammenhængende med en lav, hurtig, halvt hviskende stemme. Hvad hun egentlig mener med, hvad hun siger, må man fundere over i biografen.

Hendes tanker og ord kredser blandt andet om selv at skulle dø, ikke at skulle giftes, at være syg, ikke at kunne læse, være ordblind – "mor siger, jeg skal dø... det ska' jeg da".

INSTRUKTØRENS IDÉ BESKUDT – OG ÆNDRET HELT UNDERVEJS

Til fyens.dk har instruktøren Daniel Borgman fortalt, at hans oprindelige idé var at lave en film om et voksent menneske, der er helt afhængig af sin familie. Det skulle være en familie ude på landet, in the middle of nowhere. Han er selv newzealænder og fandt hurtigt ud af, at det såkaldte Udkantsdanmark ikke er tilnærmelsesvis så isoleret som hans egen hjemegn i det sydlige New Zealand, og at det sociale netværk her i landet fungerer bedre.

Fyens.dk skrev: "Efter en snak med ULF – de udviklingshæmmedes landsforening – blev Daniel og Katja (producenten Katja Adomeit, red.) gjort opmærksom

på Værkstedsgården (beskyttet værksted) i Rudkøbing. Derfra var det blot at forhøre sig, om der var brugere, som havde lyst til at møde filmholdet. Det havde en lille håndfuld – heraf Pia, som hurtigt vandt Daniels hjerte (...) Filmen er skabt i små bidder gennem flere år. Uden manuskript og med det Daniel kalder en 'organisk tilgang' med inspiration fra en 30 år gammel New Zealandsk dokumentarfilm (...) om en aldrende mor med et barn, der er helt afhængig af hendes hjælp. 'At elske Pia' veksler mellem fiktion og fakta. Det er Pias virkelige liv, der er filmet, men med visse fiktive tilføjelser" (Fyens.dk, 11.2.17).

Gav det så sig selv, hvordan filmen skulle skæres, da filmfolkene endelig havde fundet frem til Pia?

Det kan man mildest talt ikke påstå. Til dfi.dk (Det Danske Filminstitut) udtalte Borgman, at de til en start havde et udkast til historien, som var temmelig dramatisk: "Vi justerede udkastet, så det kom til at handle om Pia og byggede på den kontakt, vi havde haft. Pludselig lærte vi en hel masse om Pias følelser, og det sprængte manuskriptet i stumper og stykker. Så måtte vi starte forfra."

At historien endte med at handle om Pias kærlighedsliv kom sig af, at Borgman en dag satte sig ned med hende og bad hende lukke øjnene og forestille sig sin fremtid: "Hun begyndte at snakke om, at hendes mor ikke var her mere, og at hun i så fald heller ikke ville være her mere. 'Hvis hun er væk, er jeg også væk. Der er ingen til at tage sig af mig, hvis hun ikke er der.' (...) Hun sagde også, at hvis hun ikke fandt kærligheden, ville hun forsvinde" (dfi.dk, 7.2.17).

ETISK FACIT:

VANVITIGT PROBLEMATISK ... MEN JEG ER SIKKER PÅ, DET VAR EN GOD OPLEVELSE FOR PIA

Mens filmen tog form diskuterede Borgman og Katja Adomeit uafslædt det helt særlige ansvar, der er forbundet med at caste en person med udviklingshæmning til at spille sig selv i en rolle, hvor grænsen mellem dokumentar og fiktion er – eller opleves – flydende. Borgman siger til dfi.dk:

"Der vil altid være en risiko for at udstille personen, når man caster en skuespiller eller hverver en medvirkende til en dokumentar (...). Alt det bliver endnu mere problematisk, når man har at gøre med en person, som har en nedsat evne til at sætte sig ind i, hvad der foregår. Der er en udfordring i at lave en film, der på et tematisk plan ikke vil blive opfattet af hovedrolleindehaveren på samme måde, som den opfattes af os andre. Der er Pias oplevelser i forbindelse med at lave filmen, med premieren og med at se filmen i sit lokalsamfund. Det er vanvittigt problematisk," siger han, men konkluderer:

"Jeg er sikker på, at det var en positiv oplevelse for Pia at lave filmen – og for Jens, som også er en virkelig person – og at premieren ikke bliver problematisk for hende. Den vigtigste faktor, som Katja (Adomeit, red.) og jeg altid vender tilbage til, er, at det var os, der brugte tid med denne person. Vi lavede filmen med omtanke, og vi føler, at det var en god oplevelse. Jeg ved ikke, om vi har ret af den grund, men ingen andre har tilbragt den samme tid med Pia. Det eneste, vi kan gøre, er at stole på vores mavefølelse" (dfi.dk, 7/2-17).



HVAD SKAL MAN MENE?

Filmen er tankevækkende.

Man tænker, så det knager, både under og efter. Hvilke scener og enkelte replikker kan 1:1 være den virkelige Pia, og hvad er digtet til? Instruktør og producent ved det måske, og Pia – på sin egen måde – måske! Men for det forudsætningsløse publikum er der ingen kære mor, ingen facitliste, hvilket er en fascinerende og unik filmoplevelse.

For nok giver noget sig selv. Nok kan man selv regne noget ud eller have opsnapet det i en foramtale (eksempelvis at den er god nok, at Pia arbejder i et beskyttet værksted). Og vel kan specielt pårørende og fagfolk blandt publikum med stort kendskab til udviklingshæmning ræsonnere sig frem til et og andet. Men alle, der ejer tvivlens nådegave, undgår ikke hen ad vejen at blive bragt i tvivl.

Man funderer over, hvad Pia mon tænker. Hvad gør det ved hende? Hvis det altså gør noget. Her og nu, eller senere i hendes erindringer om sit liv – og tanker om hvem hun er? Bliver virkelighed og fiktion på nogle punkter filtret sammen på en særlig måde, som må tilskrives hendes udviklingshandicap? Og hvad vil det kunne gøre ved hende?

Hvis nogen i biografen skulle ende med at mene, at det er problematisk at have gennemført dette filmeksperiment, hvilket instruktøren jo også selv oven for funderer over, kan ingen påstå, at de ikke kan have ret.

Heldigvis står det dog fast, at det menneske, der kender Pia bedst, betyder allermest og føler ubetinget omsorg for hende, med filmmagernes velsignelse har været med hele vejen på tætteste hold.

Af alle tænkelige forholdsregler er det vel den vigtigste.

Tv. ses de tre hovedrolleindehavere Jens, Pia og Guittou. Samt gåsen Lola.

Herunder: Fra den store aften i Berlin ses filmens producer Katja Adomeit og filmens hovedperson.



Eneste danske film på årets Berlin Filmfestival

Det var godt nok ikke en "GULDBJØRN", den attræde statuette i hovedkonkurrencen, som "At Elske Pia" løb med på festivalen d. 9.-19. februar. Filmen var derimod udtaget til et sideprogram og blev vist som eneste danske film i Berlin.

Den blev vist d. 10. februar og havde dermed international premiere. Sideprogrammet hedder FORUM, og det er naturligvis en stor anerkendelse i sig selv at blive indbudt til en så prestigefuld begivenhed. Det samme overgik i øvrigt instruktøren Daniel Borgmans forrige film, "The Weight of an Elephant", på Berlinale i 2013.

Salen var fyldt, og med til begivenheden var hele filmholdet og indehaverne af de tre dominerende roller: Pia Skovgaard, Guittou (Celine) Skovgaard og Jens Jensen.

Tal der legitimerer politik

Tal anvendes hyppigt i den politiske debat. Har du en undersøgelse med skarpe tal, er der nem adgang til medierne, og det giver en højere troværdighed, hvis du kan underbygge dine politiske argumenter med tal. Men tal fortæller ikke altid sandheden, og der er al mulig grund til at være kritisk overfor de tal, som kan være lige så tendentiøse og politiske som anden politisk kommunikation

Det sker ofte, at tal og analyser indgår i den aktuelle politiske debat. Uanset hvem, der er afsender, så bliver der efterhånden ikke udgivet et eneste politisk udspil uden, at der også indgår tal og analyser. Det seneste socialpolitiske udspil fra KL, kommunernes interesseorganisation, "Fælles om fremtidens socialpolitik" er ingen undtagelse. I udspillet indgår der en række tal, som KL tidligere har præsenteret i et analysenotat med titlen "Udvikling i antal modtagere af servicelovsydelser 2009-2015." Analysenotatet dannede baggrund for artiklen "Markant flere får socialpædagogisk støtte" udgivet i KL's nyhedsbrev "Momentum" i december 2016 om udviklingen i udgifterne til socialpædagogisk støtte.

Det overordnede budskab i alle tre publikationer – notat, artikel og udspil – er, at antallet af ydelsesmodtagere på voksen-handicapområdet er kraftigt stigende, og at de kommunale udgifter eksploderer. Publikationerne er imidlertid også et eksempel på, hvordan tal bliver brugt og misbrugt i vor tids politiske debat. Interessepolitiske synspunkter har nu om dage ikke samme legitimitet og troværdighed, i stedet søges de underbygget af tal, som opfattes som objektive og neutrale. KL's nyhedsbrev

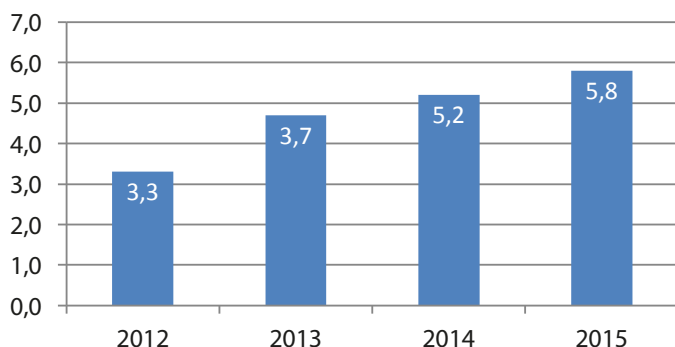
Momentum er ifølge KL "baseret på seriøs, troværdig journalistik. Med analyser, undersøgelser og anden dokumentation vil vi sætte nye, interessante dagsordener og skabe ny viden. Vi taler med eksperterne, politikerne og praktikerne. Vi præsenterer forskningen og krydrer med eksemplerne." Det er ikke politik – men en saglig og lødig beskrivelse af virkeligheden, skal man forstå.

Fokus for denne artikel er KL's talcirkus, men som det fremgår af af boksen andetsteds på disse sider om "Socialministerens skræmmekampagne", så går embedsmændene i ministerierne heller ikke af vejen for at bruge tal til at præsentere en politisk sag på en bestemt måde.

DEN BRÆNDENDE PLATFORM – SOCIALPÆDAGOGISK BISTAND

Tilbage til KL. Det fremgår af udspillet "Fælles om fremtidens socialpolitik" (s. 8), at antallet af personer, som modtager socialpædagogisk støtte, er steget fra 24.000 i 2009 til knap 42.000 i 2015, svarende til en stigning på 72 procent. Og helt ondt får man i maven, når man så ser, hvad det koster. I artiklen fra december kan Momentum berette, at udgifterne til socialpædagogisk bistand er steget fra 3,3 milliarder

FIGUR 1 – UDGIFTER SOCIALPÆDAGOGISK STØTTE EFTER SERVICELOVENS § 85 MM. (§ 102)



Kilde: Momentum:
<http://www.kl.dk/Momentum/momentum2016-21-1-id214095/?n=0>

TABEL 1 – BESKYTTET BESKÆFTIGELSE

Tal fra Den Sociale Ressourceopgørelse for voksne

Tal fra Handicapdokumentationen

apr-09	apr-10	apr-11	apr-12	okt-13	apr-14	apr-15
8865	9569	9217	8898	6152	6342	6695

kroner i 2012 til 5,8 milliarder i i 2015 (se figur 1).

BAGOM TALLENE

En sådan stigning er til at tage og føle på, men ser man lidt nærmere på det billede, som Momentum og KL forsøger at skabe, så springer flere interessante ting i øjnene. For det første er det væsentligt at være klar over, at tal fra 2009 og tal fra 2015 kommer fra hver sin datakilde – det kan lyde nørdet, men det har afgørende betydning for det billede, der tegnes. Tal fra 2009 stammer fra "Den Sociale Ressourceopgørelse for voksne". Tal fra 2015 stammer fra "Handicapdokumentationen". Tal fra Handicapdokumentationen i 2015 er registreret på CPR-niveau. Det er tallene fra 2012 ikke. Tallene fra 2012 er faktiske tal. Tallene fra 2015 er beregnede tal baseret på oplysninger fra 32 kommuner ganget op i forhold til befolkningsandel. Faktisk er der så mange forskelle, at Børne- og Socialministeriet i en artikel i Berlingske Tidende ikke anerkender tallene fra KL.

Et hurtigt eksempel på, hvor upålidelige tallene er, illustreres i tabel 1 herover, som er baseret på KL's egne tal i analysenotatet med titlen "Udvikling i antal modtagere af servicelovsydelser 2009-2015" bilag 1 og 2.

Socialministerens skræmmekampagne

Det er ikke kun KL, som kan være kreative, når der anvendes tal i en politisk debat. Hele sagen om tilkøb af socialpædagogisk ledsagelse er også spundet ind i en problematisk økonomisk argumentation, der har til formål at vise, at andre modeller end Socialministeriets vil være urimeligt dyre.

Embedsmænd har således pustet det antal borgere, som vil kunne komme i betragtning til en udvidet ledsageordning (§ 97 og § 45), gevældigt op, så udgiften hertil kunne blive helt op til to milliarder kroner årligt. Det har de gjort ved at medtage en stor gruppe borgere, som i dag modtager socialpædagogisk bistand i eget hjem (§ 85), selv om det reelt vil være ganske få af disse, der har et ledsagelsesbehov. Den potentielt store udgift var med til at skyde et alternativt forslag til regeringens tilkøbsmodel ned.

I samme sag om ledsagelse er der også en problematisk beregning af merudgifterne ved en minimumsrettighed på ledsagelse til fem dages ferie. Her lægger ministeriet til grund, at hver borger gen-

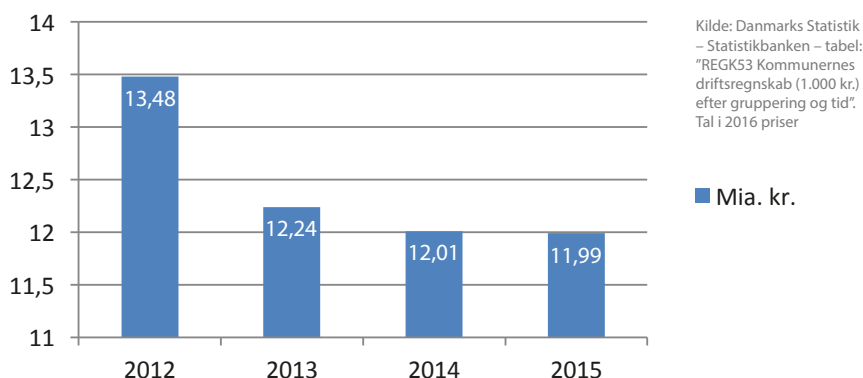
nemsnitligt har brug for to socialpædagogiske støttepersoner i forbindelse med en ferie. Det betyder, at den gennemsnitlige omkostning pr. borger pr. fem dages ferieleadsagelse bliver hele 42.000 kroner.

At bruge det tal som et gennemsnit er indlysende misvisende, fordi der kun vil skulle bruges så meget personale i de færreste tilfælde, hvor borgerens støttebehov er ekstra stort.

De store tal virker skræmmende på mange politikere. Og hvordan kan man som menig politiker også tvivle på tal, der er udregnet af ministeriernes dygtige embedsmænd, inden for et område, som mange ikke vil kende til i særlige detaljer?

I denne sag virkede embedsmændenes talgymnastik langt hen ad vejen, for det lykkedes at kortslutte en reel politisk prioriteringsdebat. På lev.dk kan du i artiklen "Skræmmekampagne om udgifter til ledsagelse" læse mere om ministeriets brug af tal i sagen om tilkøb af ledsagelse.

FIGUR 2 – UDGIFTER TIL BOTILBUD § 107 OG 108



TABEL 2 – SAMLEDE UDGIFTER VOKSENHANDICAPOMRÅDET OG UDSATTE VOKSNE

	2007	2008	2009	2010	2011	2012	2013	2014
Samlet nettodrift	29,07	30,32	30,89	30,63	29,35	29,63	29,33	29,19

Kilde: Samlede kommunale nettodriftsudgifter til voksne med handicap og udsatte voksne, Børne- & Socialministeriet. Tal i mia. kr. 2016 priser.



Fra 2009 til 2012 er antallet af borgere i beskyttet beskæftigelse nogenlunde konstant på cirka 9000, mens tallet i 2013, (samtidigt med, at der skiftes datasæt), pludselig falder med næsten 3.000 personer. Forklaringen er næppe, at LEV har sovet i timen og ikke opdaget, at 3000 borgere har fået frakendt deres beskæftigelsestilbud, men nærmere at KL's analysearbejde lader noget tilbage at ønske.

MISVISENDE FOKUS PÅ ENKELT POST

En ting er teknik og forskellige datasæt, men hvis vi for en stund går tilbage til stigningen i udgiften til socialpædagogisk bistand, så må man stille spørgsmålet, om det overhovedet giver mening

at se på denne post isoleret. Herover ses udviklingen i udgifterne til botilbud efter servicelovens §§ 107 og 108 i samme periode (se figur 2). Den viser et fald på cirka 1,5 milliard kroner.

En del af forklaringen på dette kraftige fald er, at mange botilbud i de senere år er blevet omlagt fra §§ 107/108-tilbud efter serviceloven til §§ 105-tilbud efter almenboligloven. Det er en afgørende ændring i forhold til den socialpædagogiske bistand efter § 85, som KL fokuserer på. For hvor § 85-støtten typisk blev opgjort som en integreret del af bosteds-ydelsen efter §§ 107/108, så ydes § 85 bistand oftest særskilt i § 105-boliger. Derfor ser det ud som om, at udgiften til § 85-bistand eksploderer, men i virkeligheden er en del af forklaringen, at udgifter, der før blev konteret under botilbud, nu konteres særskilt som § 85-bistand.

EKSPLODERER UDGIFTERNE PÅ HANDICAPOMRÅDET?

Hvis vi zoomer yderligere ud og ser helt overordnet på hele voksenhandicapområdet, så ændrer billedet sig igen. Nu er der ikke længere tale om en stigning, jf. tabel 2 fra Børne- & Socialministeriet, der viser, at udgifterne på området er stagneret – ja, faktisk faldet en smule.

TAL OG POLITIK

Konklusionen er, at KL sammenligner tal, som ikke er sammenlignelige. Man fokuserer på enkeltposter, hvad der giver et misvisende billede. Eksemplet demonstrerer, at det er vigtigt at være kritisk og skeptisk, når der anvendes tal i en politisk kontekst. For problemet er, at tal afvæbner. Vi har en tendens til at opfatte dem som objektive og neutrale, selvom de kan være ligeså subjektive og interessepolitiske, som det debatindlæg, der indrykkes i avisen.

I dette tilfælde skal tallene bruges til at legitimere KL's politik, som handler om, at kommunerne generelt ønsker mere frihed til uden indblanding fra både stat og lovgivning til at kunne tilrettelægge indsatsen og styre den bagvedliggende økonomi.

Problemet er naturligvis, at denne misvisende brug af tal er dræbende for den politiske debat på handicapområdet. Hvis man ikke har bare en lille smule respekt for de tal, man anvender, så bliver resultatet en debat uden mening om tallene i stedet for en diskussion om nogle af de udfordringer, som handicapområdet står overfor.

Adomeit Film præsenterer
en film af Daniel Borgman

At Elske Pia

KÆRLIGHED
ER FOR ALLE

 67^e Internationale
Filmfestspiele
Berlin
Forum



I BIOGRAFERNE FRA 6. JULI

Er I mange, der ønsker at se filmen sammen?
Kontakt mikkel@angelfilms.dk og hør mere om særvisninger.

 /LOVING.PIA.FILM

Adomeit FILM

FilmFyn

Co-funded by the
European Union

Erhvervs- og
Vækstministeriet

BERLINALE
RESIDENCY

PARIS
BOUCHÉ
DOCTEUR
VILLAGE

ANCE



Lindersvoldvej 5
4640 Faxe
Tlf. 2442 4130

Forstander
Jørn Balsen

25 ÅRS ERFARING

I AT SÆLGE BUSSE TIL INSTITUTIONER,
PLEJEHJEM OG HANDICAPPEDE

Vi tror på, at den største tryghed opnås, ved at du som chauffør kan få alt det, du har brug for ét sted. Som en del af Autohuset Vestergaard A/S kan vi i Rehabililer specialindretning sørge for, at dit transportmiddel ikke bliver en del af de udfordringer din hverdag måtte have.



BESØG VORES WEBSITE PÅ REHABILER.DK
og find os på facebook!

Rehabililer Vejle | Flegmade 18 · 7100 Vejle
Rehabililer Odense | Hestehaven 1 · 5260 Odense S
Rehabililer Nærum | Nærum Hovedgade 1 · 2850 Nærum

REHABILER
specialindretning



Festival Syd 24. August 2017

Kom med til et brag af en fest når vi slår dørene op til Festival Syd 2017 fra kl. 11-18.
Her kan du bl.a. høre navne som 4Fun danseorkester, Kandis, Bamsehøit og mange flere.

Entre: Før 1. juli 295 kr. - Efter 1. juli 345 kr. (LEDSAGER GRATIS)
Festivalpladsen Bosager 2-4 6400 Sønderborg.

For yderligere info find os på  www.facebook.com/festivalsyd eller på mobil nr. 27900264



Pris pr. kursus
3500 kr.
 pr. person

Børn 0-1 år:
 1750 kr.

Bemærk

Kurserne tager ikke udgangspunkt i barnets diagnose, men forholder sig til generelle og relevante problemstillinger for familier med et barn med udviklingshandicap.

Familiekurser i efteråret 2017

Landsforeningen LEV udbyder i samarbejde med FamilieNet tre weekend-familiekurser, der sætter fokus på temaer og udfordringer, der knytter sig til at være familie med et barn/ungt menneske med udviklingshandicap.

Kurstemaerne er inddelt efter alder og dækker hele barnelivet fra 0-18 år. Der er tale om tre separate kurser.

Familiekursus for børn med handicap i alderen 0-8 år

3.-5. november 2017, Pindstrup Centret (Djursland)

Fokus på de ændrede livsvilkår og følelserne, der knytter sig hertil, samt viden om serviceloven, hvilke rettigheder har man, og hvordan går man til det nye samarbejde, der opstår med kommunen.

Familiekursus for børn med handicap i alderen 8-12 år

27.-29. oktober 2017, Pindstrup Centret (Djursland)

Fokus på den spirende pubertet og familiesamspillet i en familie med tweens med handicap samt viden om efterskole og andre skoletilbud for børn med handicap.

Familiekursus for børn med handicap i alderen 12-18 år

17.-19. november 2017, Pindstrup Centret (Djursland)

Fokus på rejsen fra barn til voksen både i forhold til følelser og seksualitet, som forældre at kunne give slip på sit barn og på overgangen fra børne- til voksenbestemmelserne i serviceloven.

Tilmelding via
 FamilieNets hjemmeside
www.familienet.dk

Find det enkelte kursus
 og program på
lev.dk/aktiviteter



KARISE EFTERSKOLE www.kariseefterskole.dk

For elever med særlige læringsforudsætninger

KARISEUDDANNELSEN www.kariseuddannelsen.dk

STU - Helhedsorienteret særlig tilrettelagt uddannelse

FORKANTEN www.forkanten.dk

Et inkluderende botilbud

KULTURHUSET LEOPOLD www.kulturhusetleopold.dk

Beskæftigelses tilbud - Socialøkonomisk virksomhed

FLOW

& HELHEDSPÆDAGOGIK

Ideen bag "Karisefonden" er, at de 4 institutioner med udgangspunkt i fælles værdigrundlag vil danne rammen om det pædagogiske arbejde, der leder de unge fra efterskolen gennem den særligt tilrettede uddannelse, til et aktivt og ligeværdigt voksenliv.

Institutionernes tætte samarbejde og fælles værdigrundlag sikrer et trygt og sammenhængende flow mellem institutionerne og overgangen fra ung til voksen.

en fælles vej
til voksenlivet



NÆRVÆR TRYGHED AKTIVITET



Birkegården er et lille, overskueligt aktivitets og samværstilbud for udviklingshæmmede over 18 år. Vi har plads til 29 brugere. Rammerne er en herskabsvilla med højt til loftet og store, lyse rum. Haven bruges året rundt - om vinteren som stedet hvor vi hver dag tænder bål og får frisk luft.

Vore brugere har til fælles, at de har behov for ro og nærvær for at trives. De har ofte en fortid på store aktivitets- og dagtilbud, og nogle har andre udfordringer end deres udviklingshandicap.

Vores tilgang er neuropædagogisk, og vi oplever, at brugerne falder til ro og bliver gladere. Når rammerne og hverdagen er overskuelig, løsner eventuelle konflikter op, og lysten vokser til at indgå i fællesskaber og aktiviteter.

Birkegården har fungeret som aktivitetstilbud i 60 år. Både i hverdagen, og når vi holder fest og tager på udflugter og rejser, har vi fokus på, at den enkelte skal mærke livsglæde og føle sig tryk.



Aktivitetssentret Birkegården, Tranegårdsvej 73, 2900 Hellerup. Tlf. 3962 4117

På Job-, Aktivitets- og Kompetencecenteret i Gentofte bliver eleverne fejret, når de afslutter et kursusforløb. Ligesom på en helt almindelig skole. Vi var med til dimissionsfesten, hvor Julie, Emil, Morten og 89 andre fik deres kursusbeviser



Bestået

Solen skinner, fuglene fløjter og Dannebrog vajer over Sandtoften i Gentofte. Ved indgangen til nummer 3 er den røde løber rullet ud, og en sitrende forventningsfuld stemning har lagt sig over de gule bygninger i det gamle industri kvarter.

Indenfor myldrer 200-250 mennesker rundt imellem hinanden. De fleste har samlet sig i en lille festsal, hvor en kasse beklædt med et rødt klæde gør det ud for en talerstol.

- Hvornår kommer Hans, bliver der spurgt.

- Om fem minutter. Eller om ti minutter. Han kommer i hvert fald, bliver der svaret.

Kamilla, der står på talerstolen og holder den utålmodige gryde i kog, indtil han der Hans planmæssigt dukker op et

kvart senere, bryder ud i sang og får hele salen til at synge med på Birthe Kjærs knaldrøde gummibåd.

- Hvor er I gode, jubler Kamilla, der hedder Massinen til efternavn og er projektleder på Job-, Aktivitets- og Kompetencecenteret i Gentofte Kommune (JAC).

ALLE KAN UDVIKLE SIG

Det er nemlig her, vi er inviteret til fest. Eller rettere dimissionsfest. 92 borgere med særlige behov har i det forløbne år deltaget i et eller flere kursusforløb og skal have overrakt kursusbeviser som vidnesbyrd om deres nye færdigheder.

Det er Hans – eller mere præcist Hans Toft, Gentoftes konservative borgmester – der skal overrække dem. Og han giver sig god tid og giver hånd til alle, før JAC's leder Ann-Christina Matzen kan gribe mikrofonen og byde velkommen til kommunens førstemand.

- Vi vil gerne sige tak for, at du møder op igen. Det betyder meget for os. Jeg håber, du igen vil opleve, at man ikke kan have en dårlig dag på JAC, siger hun.

Det er tredje år i træk, JAC holder dimissionsfest og på den måde signalerer, at der ikke er forskel på deres kursister og de mange unge mennesker ude i samfundet, der bliver fejret, når de forlader deres gymnasium eller erhvervsskole med et eksamensbevis.

"Vi tror på, at alle kan udvikle sig. Vi tror på, at nye kompetencer giver nye muligheder og et bedre liv. Det er dét, vi arbejder efter her på JAC," som stedet selv forklarer sine grundlæggende værdier.

VAND SUNDERE END COLA

Og det er de værdier, solen skinner for denne dag. Og to af dem, der tripper for at hilse på borgmesteren og få deres kursusbeviser, er Julie og Emil.



Den røde løber var rullet ud (se 18), da der var dimissionsfest på JAC. Gentoftes borgmester, Hans Toft, var mødt frem for at overrække eksamensbeviserne (side 19 øverst th.).

Julie Eilertsen er 29 år, bor i et bofællesskab i Lyngby og har deltaget i JAC's sundhedskursus. Emil Lind er 28 år og bor i Lille Friheden i Avedøre og har deltaget i kurset Arbejdstræning på arbejdsmarkedet i grupper.

- Jeg har lavet gymnastik og lavet sund mad. Der er meget, der smager godt. Og så har vi også lært, at det er sundere at drikke vand end cola, fortæller Julie.

Mens nogle kursister har været til eksamen med rigtig grøn dug på bordet, sluttede hendes hold af med et orienteringsløb med indlagte opgaver.

- Om vi snød? Neeeeeeeee, griner hun.

Emil har også været til prøve. Han har blandt andet demonstreret, at han har lært noget om løfteteknik. Det er vigtigt, når man som han tidligere har arbejdet i IKEA en dag om ugen.

- Jeg kan godt lide at lære noget, siger Emil, som til dagligt arbejder på JAC's snedkerværksted.

SKØNT MED SÅDAN EN FEST

Både Julie og Emil har deres mødre med til dimissionsfest. Og de er både glade og stolte.

- Det er dejligt, at de får bevis på, hvad de har lært. Julie har brug for at være som andre, siger Birgit Eilertsen.

- Emil vil gerne være på hele tiden. Han vil gerne være med i alt omkring ham. Og det er skønt med sådan en fest som den her. Som var det en helt almindelig skole, supplerer Jytte Lind.

JAC har 14 forskellige tilbud om beskyttet og støttet beskæftigelse og aktivitets- og samværstilbud til udviklingshæmmede og andre borgere, der modtager tilbud efter §§ 103 eller 104 i serviceloven. Som en del af deres dagtilbud kan de gå på kurser på JAC.

Alle kurserne er samlet i to kursuskataloger, der er produceret af JAC's egne folk i lækkert layout og i en papirkvalitet, der giver aftenskolernes kataloger baghjul. Det er helt bevidst. Det er vigtigt for JAC, fordi det signalerer, at JAC tager kurser seriøst.

De to kataloger fortæller om individuelt tilrettelagte læringsforløb i aktivitets- og samværstilbud som kreativitet og samvær, nærvær og samvær og bevægelse og samvær. Der er personlige interessekurser som danse-motion, tegn til tale og kor. Og der er arbejdsrettede læringsfor-

løb som havearbejde, snedkerarbejde og fotografarbejde.

Det sidste foregår i det tilbud, der hedder Raatstof Medie, som udover at tilbyde kurser i video og fotografering også sælger færdige produktioner til for eksempel Gentofte Kommune.

YOUTUBE-MORTEN KOM MED ROSER

Henover vinteren har Morten Deleuran arbejdet i Raatstof Medie, hvor han har gået på kursus i videoproduktion. Her har han suget så meget til sig af sin lærer Cidas' input, at han midt i marts gik hjem og lavede sin egen YouTube-kanal og præsenterede sin første lille film. Den handler om, at han lige har købt realitystjernen Fie Laursens nye bog om ærlighed.

I løbet af ingen tid høstede Morten adskillige likes, og filmen er blevet set mere end 5.000 gange. Blandt andre af Fie Laursen, der kvitterede med en kærlig hilsen. Det er præcis dét, JAC også handler om. At lære kursisterne færdigheder, de kan bruge i deres eget liv.

- Det er skide sjovt, siger den bramfri Morten Deleuran.

Denne dag har han en ganske særlig opgave. Det er nemlig ham, der skal holde kursisternes tale til dimissionsfesten. Han har forberedt sig godt, og da han træder op på talersolen, er han ikke længere nervøs:

Morten fortæller om kurset, han fortæller om sin YouTube-kanal, han siger tak til Cida, fordi hun gider undervise ham. Og han lander dagens største bifald, da han spiller sin trumf. Det er en lille buket langstilkede roser, som han selv har købt, og de er til hele JAC.

- I betyder så meget for mig, siger Morten.

HANS TOFT: JEG ELSKER JER

Så er det borgmesterens tur. Og Hans Toft kan ikke undertrykke, at han er lidt misundelig på Morten og hans YouTube-succes.

- Så mange likes får jeg ikke. Kan du ikke lære mig, hvordan jeg gør, griner borgmesteren.

Hans Toft fortæller, hvor vigtigt det er med læring. Lige fra nulte klasse til langt op i voksenlivet. Og han gratulerer dem med deres kursusbeviser, som fortæller, at de alle har flyttet sig. Og han hæfter sig ved, at det vigtigste ved skolegang er, at man både er glad, når man ankommer om morgenen, og når man går hjem. Hvis trivselen er på plads, skal det faglige nok følge med, betoner borgmesteren.

- JAC repræsenterer alle de ting. Det er derfor, det er sådan en stor fornøjelse at komme her. Jeg elsker jer, siger Hans Toft.

20 minutter senere har alle fået deres kursusbeviser. Alle har bestået – og Morten Deleuran ved godt, hvad han skal bruge sin nye lærdom til. Det afslører han, da vi spørger, om han nu skal være borgmester.

- Nej, jeg skal da være YouTuber... (find ham på You Tube under hans navn Morten Deleuran).



■ FOTO: HANS JUHL

Nyt kompas sætter kursen

Umiddelbart er der ikke meget, der adskiller Job-, Aktivitets- og Kompetencecenteret i Gentofte fra andre dagtilbud. De lovgivningsmæssige rammer er i hvert fald de samme, når JAC tager hånd om borgere med særlige behov.

Men indholdet er forskelligt. Her er JAC ikke som de andre. I en tid, hvor tilsvarende tilbud oplever, at kommunerne tager borgere hjem, kan JAC notere det modsatte. Og det skyldes ikke mindst den målrettede indsats, stedet de seneste år har lagt i arbejdet med at udvikle sine beskyttede værksteder og aktivitets- og samværstilbud.

- Alle har ret til læring. Vi kan lære borgerne noget, men vi kan sandelig også lære noget af dem, siger Ann-Christina Matzen, der har været leder af JAC i fire år – og i hele den periode har lagt arm med myten om, at mange af de borgere, JAC henvender sig til, er "u-underviselige".

BLIVER BLÆST BAGOVER

- Vi forsøger at bryde den tankegang ved at stille krav og have forventninger til vores borgere. Vi har udviklet kurser og læringsforløb og vi stiller klare mål for den enkelte borgers udvikling. Helt grundlæggende har vi en tro på, at alle mennesker vokser af at få stillet krav – og at alle mennesker kan lære noget – alle mennesker kan udvikle sig. Med den rette hånd i ryggen – og i



Ann-Christina Matzen, leder af JAC, er stolt over, at det er lykkedes for job- og aktivitetstilbuddet i Gentofte, at sætte udvikling for den enkelte borger i fokus.

dette rette læringsrum – kan alle lære nyt og rykke sig. For nogle er det store udviklingsskridt, for andre er det små, men alle har et potentiale, siger Ann-Christina Matzen og noterer, at medarbejderne på JAC ofte bliver blæst bagover, når de oplever den enkelte borgers personlige og faglige fremskridt.

- I vores øjne nærmer det sig svigt af mennesker, hvis man tænker, at mennesker med udviklingshæmning ikke kan udvikle sig. Hele det mindset vil vi gerne være med til at ændre, siger hun.

Og der er stadig meget at ændre på. Ann-Christina Matzen og hendes medarbejdere bliver ofte mødt med undren og kritiske øjne, når de fortæller om deres tilgang til opgaven og de mange forskellige kursustilbud:

- Hver gang svarer vi, at det er os som fagpersoner, der skal ændre vores måde at tænke på. Ikke borgerne. Ligesom alle andre mennesker har de det fint med, at der bliver stillet krav til dem – og at de bliver mødt med en forventning om at kunne udvikle sig. Det gør ondt i hjertet på mig, når jeg hører den retorik, der kan være omkring vores borgere om, at de bare har brug for ro og beskyttede rammer, siger lederen.

FÆLLES FAGLIGT SPROG

Det er i høj grad Ann-Christina Matzen, der har været drivkraften bag den nye kurs. Men hun fremhæver igen og igen, at det i høj grad er medarbejderne, der har udviklet den metode, JAC arbejder efter i dag:

- Derfor er det i sagens natur en metode, der udspringer af virkeligheden. Den er ikke udviklet bag et skrivebord og trukket ned over hovedet på folk, siger Ann-Christina Matzen.

Det vigtigste redskab i JAC-metoden er det nye kompetencekompass, medarbejderne har kreeret. Det bruges til at understøtte de personlige lærings- og udviklingsmål, der er opstillet for hver enkelt borger. Og kompasset sætter retning for blandt andet sociale kompetencer, struktur og overblik, faglige kompetencer, fysik og sundhed, psykisk trivsel og erfaringsdannelse.

- Kompasset giver os et fælles fagligt sprog. Vi kan se, hvor langt borgeren er kommet med de læringsmål, der er opstillet, og det giver os en form for evidens for, at det, vi gør, nu også virker efter hensigten, siger lederen.

Sammen med medarbejdere har hun holdt oplæg om metoden for blandt



JAC's værdier

- Alle har ret til livslang læring
- Vi tror på, at nye kompetencer giver nye muligheder
- Vi tror på, mennesker vokser, når der bliver stillet krav til dem
- Vi tror på, at alle kan bidrage til samfundet

andre KL og det færøske dag- og aktivitetsområde. Og nu er kompasset taget i brug i det nordatlantiske.

- Det giver selvfølgelig blod på tanden, at andre kan bruge os som eksempel, siger Ann-Christina Matzen.

DRØMME GÅR I OPFYLDELSE

JACs tilbud omfatter også et Center for specialterapi, en STU-linje og afdelingen Nextjob, som blandt andet er stedets paraply for de tre virksomheder Café Nema, iGenbrug og Gartnerteamet.

Her kan borgere med særlige behov arbejde og være en del af arbejdsmarkedet. Café Nema står for cafedriften på



hovedbiblioteket i Gentofte, iGenbrug er en genbrugsbutik, der arbejder sammen med den lokale genbrugsstation. Og Gartnerteamet udfører opgaver for blandt andet BRF Kredit.

Tilsvarende har nogle af de andre værksteder også eksterne aftaler. Eksempelvis har JAC en fast samarbejdsaftale med IKEA, og snedkerværkstedet har produceret 130 trommer til en musikskole i Jylland.

- De borgere, der er tilknyttet vores værksteder, kommer selvfølgelig til mus-samtaler. Ligesom vi selv gør – og ligesom man gør på andre arbejdspladser. Også her handler det om hele tiden at have øje for, om – og hvordan – den enkelte udvikler sig, og hvor potentialet er for at lære noget nyt, siger Ann-Christina Matzen og tilføjer:

- Når det hele spiller sammen, kan vi se, at borgerne får opfyldt deres drømme. Og de er med til at vise os vejen.

VIL DU VIDE MERE:

www.facebook.com/jacgentofte
www.jacinfo.gentofte.dk

JAC er et eksempel på, at LEVs særlige fokus på aktivitets- og samværstilbud giver god mening

I LEV møder vi ofte den fordom, at mennesker med udviklingshæmning ikke kan udvikle sig, at de – er u-underviselige. Nogle siger det meget direkte, og hos andre kommer det mere indirekte til udtryk, når man for eksempel på et samværs- og aktivitetstilbud alene tilbyder omsorg og pasning, "fordi borgere med udviklingshæmning skal have ro og ikke forstyrres af for mange indtryk".

At skære alle mennesker med udviklingshæmning over denne kam kunne ikke være mere forkert. For alle kan udvikle sig. Og JAC er et glimrende eksempel på, at man sagtens kan finde et udviklingspotentiale hos borgere med selv omfattende udviklingshæmning, og at borgerne har lyst til at lære noget nyt og udvikle sig. Det er netop gennem læring og udvikling, at JAC – sammen med borgerne – skaber trivsel og livskvalitet hos selvsamme borgere, men også hos de pårørende, for hvem det er en stor glæde at se, at deres børn og søskende trives og er glade.

Samtidig er JAC også et eksempel på, at kommunerne ikke altid tæller kroner og ører, når de skal visitere borgere med handicap til et tilbud. For kommunerne er efter en periode med øget hjemtagning igen begyndt at visitere borgere til tilbuddene på Sandtoften. JAC har med andre ord formået at gøre sig attraktiv for kommunerne – ikke ved at konkurrere på pris men ved at fokusere på læring og udvikling hos borgerne.

I øjeblikket har vi i LEV særligt fokus på hele området med beskyttet beskæftigelse og samværs- og aktivitetstilbud – både lokalt i kredsens arbejde, men også på landsplan.

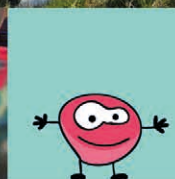
JACs eksempel bekræfter, at det giver rigtig god mening for LEV at arbejde med en fokussag, hvor vi forsøger at påvirke politikere og embedsmænd til at støtte op om gode tilbud på dette område. I fokussagen kan vi bruge JACs eksempel til at vise, hvilket indhold man kan lægge ind i tilbuddene for at skabe trivsel og livskvalitet for borgerne. Samtidig kan vi også bruge JACs eksempel til at huske på, at det faktisk er muligt at komme i dialog med politikere og embedsmænd om trivsel, udvikling og livskvalitet – og ikke kun om økonomi og sorte tal på bundlinjen.

Læs mere om fokussagen på lev.dk – se tema på forsiden.

/LHH

Højskolen i Krummerup Specialskole med 25 års erfaring

Højskolen i Krummerup er en specialskole for udviklingshæmmede unge. Hos os er der plads til forskellighed, faglig fordybelse og læring der giver livsduelighed. Kom og besøg os - vi vil glæde os til at se dig. Læs mere på krummerup.dk



Højskolen i Krummerup
Socialpædagogisk Center
Næstved Kommune
krummerup.dk

Haldagermaglevej 6
4250 Fuglebjerg
telefon 5588 2360
Krummerup@naestved.dk



**HØJSKOLEN I
KRUMMERUP**
lær & bo



SOLHJORTEN 
Specialskole for udviklingshæmmede

**TRIVSEL
LÆRDOM
UDVIKLING**

SOLHJORTEN ER ET UNDERVISNINGSTILBUD TIL UDVIKLINGSHÆMMEDE BØRN OG UNGE, HVOR DER UNDERVISES UD FRA RUDOLF STEINERS PÆDAGOGIK

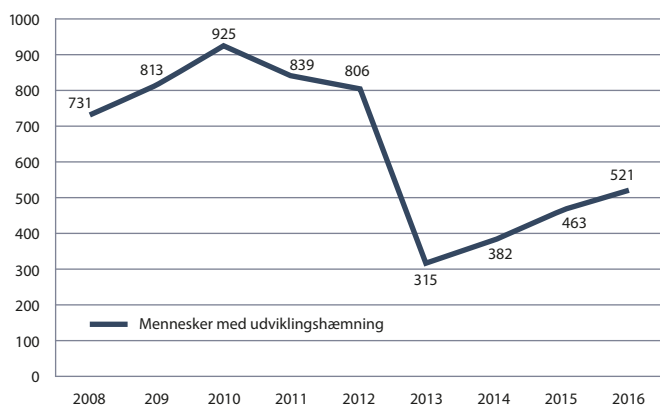
UNDERVISNINGSFORLØBET TILRETTELÆGGES, SÅ ALLE TRE DELE AF MENNESKET I LØBET AF DAGEN FÅR TILSTRÆKkelig NÆRING OG DERMED BRINGES I EN SUND OG HARMONISK BALANCE.

Kålundsvej 24
3520 Farum

Tlf: 4495 4650
CVR.nr. 2635900

post@solhjorten.dk
www.solhjorten.dk

Tilkendelse af pension 2008-2016



AF THOMAS HOLBERG, POLITISK KONSULENT I LEV ■

Flere får tilkendt førtidspension

- men tallene afslører stadig massive problemer for mennesker med udviklingshæmning på arbejdsmarkedet.

Antallet af tilkendelser af førtidspension til mennesker med udviklingshæmning er steget i 2016. Det viser nye pensions-tal, som Ankestyrelsen offentliggjorde i april. Helt præcist fik 521 personer i 2016 tilkendt førtidspension mod 463 i 2015. Og som det fremgår af grafen her på siden, har tallet i de senere år været stigende.

I LEV har vi igennem flere år forsøgt at skabe politisk fokus på det massive fald i tilkendelser af førtidspension til vores målgruppe, som var et resultat af førtidspensionsreformen fra 2012.

Senest har vi igennem hele 2016 i vores fokus-sag haft et særligt fokus på førtidspension både på nationalt niveau og i det lokale arbejde i vores kredse. Førtidspension er helt afgørende for

mennesker med udviklingshæmning – både for dem, som ikke har mulighed for at få en tilknytning til arbejdsmarkedet, men også for den del, der via projekt KLAPJob¹ kan få en ansættelse i et skånejob. Skånejobbet forudsætter nemlig en bevilling af en førtidspension.

På den baggrund er det naturligvis glædeligt, at vi kan se en positiv udvikling i antallet af tilkendelser, men tallet på godt 500 tilkendelser skal ses i lyset af, at der i årene før pensionsreformen i 2013 blev tilkendt mellem 800 og 900 førtidspensioner om året til mennesker med udviklingshæmning. I forhold til det tal er der stadig mange, som ikke får tilkendt en pension, og herudover er der jo også hen over årene oparbejdet en pukkel af manglende tilkendelser af pension efter reformen. På den bag-

grund har vi i LEV hele tiden haft en forventning om, at tallet for tilkendelser ville stige.

Så ja, flere fik tildelt førtidspension i 2016, men alt i alt er der stadig mange unge med udviklingshæmning, som i modsætning til tidligere ikke får tilkendt en førtidspension. En ting er dog, at unge med udviklingshæmning ikke længere får tilkendt pension i samme grad. Det gode spørgsmål er så, hvad sker der nu med dem?

KONSEKVENSERNE AF PENSIONS- & FLEKSJOBREFORMEN

Ambitionen med pensions- og fleks-jobreformen i 2013 var – sideløbende med at begrænse adgangen til førtidspension – at flere personer skulle ud på arbejdsmarkedet eller i uddannelse. Det er muligvis sket for nogle grupper, men de borgere, som kontakter LEVs medlemsrådgivning, fortæller en anden historie. De unge, vi hører om i rådgivningen, er ikke i gang med at tage en uddannelse eller er kommet i job – hverken i ordinære job eller fleksjob. I stedet er de havnet på en kontanthjælpslignende ydelse i et jobcentersystem, som de ikke forstår og har meget svært ved at navigere i. Medierne bringer jævnligt historier om forskellige mennesker, som har svært ved at håndtere turen igennem jobcentret. Det kræver ikke meget fantasi at forestille sig, hvordan det er for mennesker med udviklingshæmning.

MEDLEMSUNDERSØGELSE

Imidlertid har vi ikke i LEV præcis viden om de unges forsørgelsesgrundlag. Vi ved, at de ikke i samme grad som tidligere får tilkendt pension, men vi ved ikke, hvad der så sker med dem. Som beskrevet ovenfor har vi en idé om, at mange havner i kontanthjælpssystemet, men vi ved ikke hvor mange. Derfor gennemførte LEV i april 2017 en medlemsundersøgelse², hvor vi spurgte ind til forsørgelsesgrundlaget for mennesker med udviklingshæmning. Undersøgelsen er afsluttet, og for tiden er vi ved at opsamle og analysere de mange besvarelser. Resultatet af undersøgelsen skal anvendes i LEVs politiske arbejde, ligesom det vil blive præsenteret i et følgende nummer af LEV Bladet.

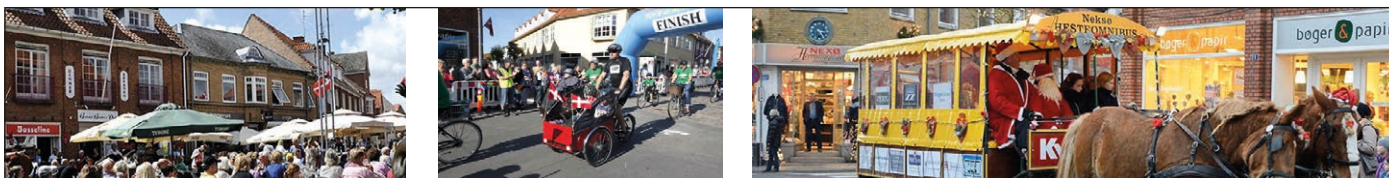
¹ LEVs beskæftigelsesprojekt, som skaffer mennesker med udviklingshæmning i skånejob i Bilka, Rema 1000, Matas og mange andre landsdækkende virksomheder
² Undersøgelsen blev gennemført blandt de medlemmer, som har opgivet deres mailadresse til LEV.

BLINDECENTER
BREDEGAARD

Lindelyvej 5 • 3480 Fredensborg
Tlf. 45 11 84 11 • www.blindecenterbredegaard.dk



Storebælts Erhvervspark 1
4220 Korsør - Tlf. 5837 7412
www.storebaeltskolen.dk



OplevNexo.dk

Erhvervsgruppe Øst støtter Handicap Tour de Bornholm



Gæster mødes, hvor
broerne begynder...

 KURSUSCENTER • ABELONELUNDVEJ 40 • 5500 MIDDELFART • TLF 64 40 17 00 • POST@BROGAARDEN.DK • WWW.BROGAARDEN.DK
Samfundsværdi (CSR): Fondens overskud bruger vi på vores almennyttige arbejde for børn og unge med handicap

For Kirsten Marie Sørensen har arbejdet i Vejle Kommunes handicapråd ikke været en ubetinget succes. Hun oplever flere områder, hvor det ikke fungerer optimalt. Men hun har også gode råd til, hvordan det kan blive bedre.

Handicaprådsarbejde med forhindringer

De kommunale handicapråd skal formidle synspunkter mellem borgerne og kommunalbestyrelsen om lokalpolitiske forhold, der vedrører mennesker med handicap. Hvordan det så reelt fungerer, kan imidlertid variere kraftigt. I de gode tilfælde, som vi omtalte et eksempel på i LEV Bladet nr. 2 vedrørende rådet i Holbæk Kommune, er der en respektfuld dialog mellem forvaltning og handicapråd, og der er viden og vilje til, at rådet skal høres og informeres. Og internt i rådet skal der også være gensidig respekt mellem de forskellige organisationer og en fornuftig arbejdsdeling.

Sådan er det bare langt fra alle steder. I Vejle Kommunes handicapråd er LEV repræsenteret af Kirsten Marie Sørensen, og hun er kritisk på mange fronter. Også selvkritisk i forhold til sin egen og handicapsidens tilgang til rådets arbejde.

Det største kritik har Kirsten Marie Sørensen dog i forhold til det, som hun ser

som en manglende erkendelse i kommunen af rådets rolle. Hun nævner som eksempel den viden, rådet har fået om de kommende budgetforhandlinger i kommunen, før rådet skal debattere det: - Det materiale, vi har fået, er et teknisk budget – et budget i balance. Deraf kan vi ikke se, hvordan pengene fordeles i forvaltningen – det vil sige, at vi har ingen jordisk chance for at se, hvordan budgettet påvirker de borgere, vi repræsenterer. Vi ved, at der er sket store ændringer ude blandt borgerne, men ændringerne er ikke på noget tidspunkt drøftet i handicaprådet. Ifølge politikerne er der ikke sket besparelser. Vi har dog ikke fået talmateriale for tidligere år sendt ud i denne forbindelse.

- Ofte får vi i øvrigt slet ikke materiale fra børn- og familieområdet, men det har vi dog fået i forbindelse med dette års budget.

Kirsten Marie Sørensen kan ikke skjule sin frustration over kommunens ageren i forhold til handicaprådet, hvor hun selv har været medlem et par gange.

- Jeg har oplevet stor forskel på politikernes engagement gennem årene. Det er en trossag, men det opleves som om, at embedsværket styrer mere – der iværksættes ændringer med stor betydning for borgerne, uden at rådet er blevet hørt. Det er tilsyneladende alene økonomi og effektivitet, der er styringsparameter – endskønt det er menneskeliv vi har med at gøre.

MANGLENDE SOLIDARITET

Handicaprådet i Vejle består af 14 personer – syv fra handicapsiden og syv fra kommunen. Og indbyrdes mellem de syv repræsentanter på handicapsiden fungerer samarbejdet heller ikke optimalt, mener Kirsten Marie Sørensen: - Jeg føler lidt, at når vi har et emne oppe, som har berøring med eksem-

pelvis mennesker med udviklingshæmning, så betragtes det som min opgave at kommentere under påskud af, at det jo er mig, der bedst kender målgruppen. Men vi skal jo alle arbejde for alle handicapgrupper – om man er repræsentant fra LEV eller fra en anden handicaporganisation. Jeg tør ikke tænke tanken til ende, hvis LEV ikke har en plads i rådet...

På spørgsmålet om, hvilke resultater rådet har opnået i den forløbne periode, fremhæver Kirsten Marie Sørensen da også emner, som først og fremmest handler om tilgængelighed for fysisk handicappede.

Når det handler om mennesker med udviklingshæmning, har man i den lokale LEV-afdeling ifølge Kirsten Marie Sørensen i højere grad opnået noget ved direkte kontakt til politikere og embedsmænd – altså uden om handicaprådet: - For eksempel har vi forhindret en lukning af et aktivitetstilbud. Det var vi aldrig kommet igennem med i rådet.

Kirsten Marie Sørensen håber dog, at det er ved at vende. Hun oplever i hvert fald mere opmærksomhed på vilkårene for mennesker med udviklingshæmning, efter at formanden for handicaprådet, som repræsenterer Muskelsvind-fonden, har deltaget i et møde, som LEV Vejle stod for.

SELVKRITIK

Som man kan se her i artiklen, er frustrationerne mange for Kirsten Marie Sørensen, når vi taler handicaprådsarbejde. Men hun er også klar over, at pilen peger begge veje: - Vi må også vende blikket indad. Vi kunne helt sikkert have grebet ting anderledes an. Vi har haft svært ved at få et ordenligt flow i LEV-kredsens arbejde, og vi har ikke været gode nok til at prioritere opgaver og ad den vej få dem i rådet. Vi skal lære at gøre vores forarbejde bedre.

Hun mener også, at man i selve rådsarbejdet kan forberede sig bedre: - Vi har for eksempel ikke formøde mellem de syv repræsentanter for handicaporganisationerne før de

enkelte handicaprådsmøder. Dermed får vi ikke efterspurgt viden fra forvaltningen inden møderne, som kunne være med til at klæde os bedre på i forhold til det, der er på dagsordenen. Og vi får ikke koordineret vores holdninger og overvejelser, inden vi sidder over for politikerne og embedsmændene. Så der er ting, som kan gøres bedre på flere fronter.

På trods af den kritik, som Kirsten Marie Sørensen giver udtryk for, så mener hun alligevel, at rådsarbejdet bør prioriteres: - Det er jo det forum, der er, og det er en god indsigt, man kan få der.

Kirsten Marie Sørensen er endnu ikke afklaret med, om hun selv stiller op til det næste handicapråd:

- Jeg har en sommer til at spekulere over det.



Det materiale, vi har fået, er et teknisk budget – et budget i balance. Deraf kan vi ikke se, hvordan pengene fordeles i forvaltningen – det vil sige, at vi har ingen jordisk chance for at se, hvordan budgettet påvirker de borgere, vi repræsenterer.



Valg til handicapråd starter nu

Handicapråd er rådgivende for kommunalbestyrelsen i handicappolitiske spørgsmål. Derfor er det utrolig vigtigt, at LEV, og dermed mennesker med udviklingshæmning, er repræsenteret i så mange handicapråd som muligt. I øjeblikket er LEV repræsenteret i knap 60 handicapråd ud af de i alt 98.

Det er kommunalbestyrelsen, der fastsætter handicaprådets størrelse. Handicaprådene skal bestå af tre til syv medlemmer af handicaporganisationerne i kommunen, som udpeges efter indstilling fra Danske Handicaporganisationer (DH) og ligeledes tre til syv medlemmer udpeget af kommunalbestyrelsen, heraf et antal af dens medlemmer. Handicaprådet skal sammensættes bredt, så medlemmerne repræsenterer forskellige handicapgrupper og forskellige sektorer i kommunen, herunder både voksne og børn med handicap. Kommunalbestyrelsen kan beslutte, at lokale handicaporganisationer eller grupperinger uden for DH skal være repræsenteret i handicaprådet.

Forløbet med valg til handicaprådene er, at typisk formanden for den enkelte DH-afdeling her i foråret informerer om den kommende proces vedrørende indstillinger til de nye kommunale råd, herunder handicaprådet. Beslutning om, hvem der indstilles til de kommunale råd foretages af forretningsudvalget eller eventuelt på et bestyrelsesmøde i perioden september-oktober. Kommunalbestyrelsen godkender de indstillede medlemmer fra DH til handicaprådet i starten af december, og fra 1. januar 2018 begynder det nye handicapråd sin funktionsperiode.



STU på SCR Ungdom er en afdeling af den samlede organisation Specialcenter Roskilde (SCR).



SCR Ungdom

Sognevej 50

4000 Roskilde

Tlf 46 31 72 60

scr.ungdom@roskilde.dk

www.scr.ungdom.roskilde.dk


De Røde Barakker

De Røde Barakker / Mallemukken



Kystcentervej 1 • 7680 Thyborøn • 96 90 00 01 • info@malle mukken.dk • www.malle mukken.dk

OLES TRUCKING

ved
OLE CHRISTENSEN



**Oles nye Ferrari-trailer kører med
racerbiler og post**


Med en ny DAF XF med Super Space Cab sørger Ole Christensen for, at Ferrari Danmark kommer rundt til løb med racerbiler i traileren, der også rummer sovekabine, bad og værksted.

Tlf. 22 72 81 49


www.olestrucking.dk

Ringsebøllevej 59 | 4970 Rødby | ole@olestrucking.dk


HELE NORDJYLLANDS SPECIALSKOLE



LIMFJORDSSKOLEN



LØGSTØR



STU

I DØGNDRIFT

NATUR • KUNST • IDRÆT • SUNDHED • MEDIER
REJSER IND- OG UDLAND

WWW.LIMFJORDSSKOLEN.DK

Det skrev vi...
for 64 år siden



Der udviklede sig en lang diskussion om, hvorvidt et medlem, hvis barn dør, kan blive ved at stå som stemmeberettiget medlem, fru læge Holm, medretteligt medlem, fru læge Holm, redaktør Kirkeby og overlæge Aksel Olsen gik alle ind for det berettigede i, at et aktivt medlem kunne vedblive at være det selv efter barnets eventuelle død. Forslaget vedtoges.

Det stadig tilbagevendende spørgsmål om ændring af navnet stanzalte blev bragt på bane. Der var stor tilslutning til denne ændring, der kom igen og igen ved vore møder. Fabrikant Frisch bad bestyrelsen om at samle, hvad der fandtes af bøger om emnet »Evnsvages«, således at medlemmerne kunne låne dem. Endvidere henstillede han, at regnskab og lovændringer for fremtiden blev bekendtgjort i passende tid for et landsmøde.

Mødet sluttede med, at formanden takkede den utmærkede dirigent og forsamlingen sang den smukke lille sang, der var skrevet til lejligheden. Sangen står på forsiden af dette blad.

Forslag til landsmødet

Der kom en del forslag og breve til bestyrelsen i anledning af landsmødet. Hvad der vedrørte lovændringerne blev drøftet. Resten kommer her i bla- det, når vi får dem arbejdet igennem.

Første virksomhed til beskæftigelse af evnesvage

Et af forældreforeningens medlemmer har henledt forsorgens opmærksomhed på et væveri i København, der ville egne sig fortrinligt til beskæftigelse af voksne evnesvage.

Bestyrelsen for Ø. Å. og forsorgens folk har fundet væveriet vel egnet til formålet. Lederen hr. K. E. Paulmann har den rette indstilling overfor de evnesvage og til hele problemet, så det lader sig til at blive den rigtige begyndelse til noget, der forhåbentlig danner skole over hele landet.

Når først virksomheden er kommet i gang, vil det blive en billig forsorgsform, idet de færdige varer repræsenterer ret betydelige beløb. Foruden væverier er der mange andre virksomheder, der egner sig til formålet: pottemagerier, kurvefletterier, snedkerier, bogbinderier, børstenbinderier med flere. Evnesvage har en forbausende evne til at udføre selv så vanskelige ting som Tønderkniplinger. Også her ligger en fremtid for mange.

Den økonomiske side af sagen er ordnet således, at forsorgen lønner lederen og det øvrige personale, og der udbetales arbejdsdusører til eleverne.

Vi håber, at vore medlemmer rundt omkring i landet vil hjælpe med til at finde lignende virksomheder og navnlig den rigtige leder. For de evnesvage er det af stor betydning, at de uddannes og beskæftiges rigtigt, og for samfundet af betydning, at deres ofte store



KELLERS MINDE

Sangt første gang ved landsmødet den 15. februar 1953

Motiv: Høje Nord -
Ryg mod ryg vær kun trygg,
for din fremtid nu vi kæmper,
skønt din ånd er lagt i henker,
stol kun på din far og mor,
de vil sværge alle skranker,
lofte
Du s

arbejdsevne udnyttes. Som forholdene ligger i dag, er unge hjemmeboende evnesvage et forfærdeligt problem for deres pårørende. Deres lediggang ender altfor ofte med, at de kommer i konflikt med politiet eller lever af socialhjælp. Både menneskeligt og økonomisk ligger her en stor opgave og venter. Vi takker Kasserer Persson for hans initiativ. Ventelisten til væveriet er allerede overtegnet, før det åbner, hvem hjælper os i gang med en ny virksomhed?

LOVE for »KELLERS MINDE«

- § 1. Foreningens navn er »KELLERS MINDE«, landsforeningen for evnesvages vel.
- § 2. Foreningens formål er at skabe bedst mulige forhold for de evnesvage på dette formål søges fremmet bl.a. ved: a) give oplysninger om evnesvages problemer og forhold og søge forsk- b) sikre repræsentanter for foreningens medlemmer til bestyrelse, i så vidt muligt og i kommissioner. c) hjælpe børnene til personligt og socialt liv.
- § 3. Som stemmeberettigede medlemmer kan kun optages forældre, nære slægtninge eller væveri for de evnesvage. Et stemmeberettiget medlem kan fortsat være stemmeberettiget medlem, selvom medlemmets barn afgår ved døden. Der oprettes så vidt muligt lokale foreldrekræfter med hver sin bestyrelse og indbetales til landsforeningen. Landsforeningen yder kr. 200 pr. medlem til lokalafdelisene.
- § 4. For stemmeberettigede medlemmer der ikke er tilsluttet en lokalafdeling, vil man søge at holde møder rundt om i landet.
- § 5. At opfordre regering og rigsdag til yderligere revision.
- § 6. At få oprettet børnehaver, externat- skoler, beskæftigelseshjem, samt feriekolonier til hjemmeværende børn.

LEV NR 2, MARTS 1953

Første virksomhed til beskæftigelse af evnesvage

Et af forældreforeningens medlemmer har henledt forsorgens opmærksomhed på et væveri i København, der ville egne sig fortrinligt til beskæftigelse af voksne evnesvage.

Bestyrelsen for Ø. Å. og forsorgens folk har fundet væveriet velegnet til formålet. Lederen hr. K. E. Paulmann har den rette indstilling overfor de evnesvage og til hele problemet, så det lader sig til at blive den rigtige begyndelse til noget, der forhåbentlig danner skole over hele landet.

Når først virksomheden er kommet i gang, vil det blive en billig forsorgsform,

idet de færdige varer repræsenterer ret betydelige beløb. Foruden væverier er der mange andre virksomheder, der egner sig til formålet: pottemagerier, kurvefletterier, snedkerier, bogbinderier, børstenbinderier med flere. Evnesvage har en forbausende evne til at udføre selv så vanskelige ting som Tønderkniplinger. Også her ligger en fremtid for mange. Den økonomiske side af sagen er ordnet således, at forsorgen lønner lederen og det øvrige personale, og der udbetales arbejdsdusører til eleverne.

Vi håber, at vore medlemmer rundt omkring i landet vil hjælpe med til at finde lignende virksomheder og navnlig

den rigtige leder. For de evnesvage er det af stor betydning, at de uddannes og beskæftiges rigtigt, og for samfundet af betydning, at deres ofte store arbejdsevne udnyttes. Som forholdene ligger i dag, er unge hjemmeboende evnesvage et forfærdeligt problem for deres pårørende. Deres lediggang ender alt for ofte med, at de kommer i konflikt med politiet eller lever af Socialhjælp. Både menneskeligt og økonomisk ligger her en stor opgave og venter. Vi takker Kasserer Persson for hans initiativ. Ventelisten til væveriet er allerede overtegnet, før det åbner, hvem hjælper os i gang med en ny virksomhed?



Beskæftigelse, aktivitet og samvær (BAS)

- tilbud efter Servicelovens §§ 103+104
for voksne udviklingshæmmede

Meningsfulde arbejdsopgaver - Mange forskellige tilbud
(eks. dyrehold og ridning, gartnerafdeling, café mv.)
Individuelt skræddersyet til dig - Flexibilitet - Læring
Medborgerskab/medbestemmelse

Kellersvej 8a, 2860 Søborg. Telefon 39 57 33 60
www.gladsaxe.dk/ac-kellersvej

Ring og hør hvordan vi kan lave et særligt tilrettelagt
tilbud til dig eller til din pårørende



VI VIL GIVE UDVIKLINGSHÆMMEDE BORGERE
MULIGHED FOR, AT TAGE DERES KONTAKTPÆDAGOG
MED UD HVOR ALLE DE GODE OPLEVELSER ER.

Igennem Ledsager Vikar er det nu igen muligt for udviklingshæmmede borger, at få sin pædagog eller andet kendt personale fra bostedet, med ud hvor alle de gode oplevelser er. Det kan være festivaler, familiefester, sportsarrangementer, ferierejser eller hvad man måtte lyste.

Ledsageren bliver i perioden for ledsagelsen privat ansat hos Ledsager Vikar og efter endt ledsagelse, sender vi borgeren en regning og udbetaler herefter løn til ledsageren. Der er således ingen penge mellem borger og ledsager.

Det er firmaet Ledsager Vikar der sælger en ydelse til borgeren og ligeledes Ledsager Vikar der betales ind til og som afregner med vores ansatte.

Når man er ansat hos Ledsager Vikar er man i perioden privat ansat og ikke offentligt ansat.

Algade 20 • 8382 Hinnerup
Tlf. 31 13 88 33 • www.ledsagervikar.dk

KEMP & LAURITZEN

EL-INSTALLATION

RØR / VVS

VENTILATION

TEKNIKENTREPRISER

Roskildevej 12
2620 Albertslund
Tlf: 4366 8888
kemp-lauritzen.dk

Vi er kåret som
danskernes foretrukne bank

8 år i træk

Vil du være kunde
i danskernes foretrukne bank,
så kontakt os på 38 48 49 02
– vi har også tid til dig!

 Arbejdernes Landsbank

Find nærmeste filial på al-bank.dk



Landskonference 2017

OM BESKYTTET BESKÆFTIGELSE, AKTIVITETS- TILBUD



og miljø-
skifte

**LEV afholder landskonference den 2. november 2017
kl. 10 – 16.30 på Scandic i Kolding**

Landskonferencen tager udgangspunkt i LEVs nuværende fokussag om beskyttet beskæftigelse (§ 103) og aktivitetstilbud (§ 104) og vigtigheden af, at sådanne tilbud er adskilt fra borgerens bolig, så det hele ikke kommer til at foregå på samme matrikel.

Formålet med konferencen er at skabe fokus på området, præsentere nye og anderledes aktiviteter og give beslutningstagere bedre mulighed for at skabe nye tilbud og udvikle eksisterende.

Med LEVs Landskonference 2017 sætter vi spot på, hvordan vi giver mennesker med udviklingshæmning mulighed for at få en aktiv hverdag med beskæftigelses- og aktivitetstilbud, der er spændende, udviklende og giver den enkelte selvværd og livskvalitet. I kraft af gode værkstedstilbuds rehabiliterende indsats kan det for nogen oven i købet være en måde at forberede sig til at komme i skånejob på det ordinære arbejdsmarked.

Du vil kunne høre oplæg fra nogle af landets dygtigste fagpersoner, der præsenterer projekter, hvor brugerinddragelse og brugerengagement er i højsædet. Målgruppen for konferencen er kommunal- og landspolitikere, fagprofessionelle fra udførerområdet, myndighedsmedarbejdere, beslutningstagere fra kommunerne og pårørende.

Landskonferencen planlægges som en begivenhed med flere elementer:

- Oplæg om formålene med beskæftigelses- og samværstilbud
- Oplæg om nye initiativer på området, anderledes innovative tilbud, herunder medier, events, og andre spændende nye initiativer
- Cafe-område hvor en række aktiviteter fremvises som en slags messe og/eller udstilling
- Debat med lands- og kommunalpolitikere.

Følg med på lev.dk og her i bladet om nyt om konferencen.

Swegon

ET GODT INDEKLIMA ER VIGTIGT!

Derfor er Swegon's vision at skabe det bedste indeklima både for mennesker og for miljøet.

www.swegon.dk

PL Beton a/s



www.plbeton.dk



Betonelementer
Filigran
Fiberbeton

Mulebyvej 40
DK-3700 Rønne
Tel. +45 5696 4217
post@plbeton.dk
www.plbeton.dk



Ågade 27
6000 Kolding
Tlf. 75 94 56 14

Aftenskolen for udviklingshæmmede.

Ring og rekvirer program for sommerhøjskoler, weekendkurser samt for undervisning i Kolding, Fredericia Vejle, Svendborg og Faaborg Midtfn.



Region Syddanmark

Specialcenter for Unge og Voksne

- Grønnebæk, afd. Fuglemajgaard og Kompasrosen, Rødding.
- Bøge Allé 16, Ribe.
- Østruplund, afd. Marken, Skoven, Slottet og A-hus.
- Møllebakken, Møllebakkevej 6, Ringe.

Centeradresse:
Klintebjergvej 75 • Otterup
Tlf. 9944 1400 • Mail: suv@rsyd.dk

Højt specialiserede ydelser:
Bo og undervisningstilbud til børn og unge med svære psykosociale udfordringer.

Foranstaltningsdømte.
Misbrugsproblematikker.

Bo og undervisningstilbud til børn og unge med svære psykosociale udfordringer.

specialcentervoksnehandicap.regionsyddanmark.dk

Nu med nye boliger

Udviklingshæmning og synshandicap

Bofællesskaberne Inge og Sofie Marie – Ringsted

www.mariehjem.dk/ingesofie
Mail: ingesofie@mariehjem.dk



Bofællesskaberne Inge og Sofie Marie er for unge/voksne med udviklingshæmning og synshandicap, samt moderat fungerende med Autisme spektrum forstyrrelser (ASF) og eventuelle ledsagende udviklingsforstyrrelser og/eller psykiatriske overbygninger. Det er vores mål, at skabe rammerne for et trygt og meningsfyldt liv samt vedligeholde og videreudvikle livskompetencer således, at beboerne på sigt behøver mindre støtte i hverdagen. Vi råder over 36 lejligheder fordelt på 2 huse med hver deres målgruppe, oprettet som 2 bo-afdelinger efter Almenboliglovens § 105, stk. 2 samt 110, stk. 2 og 4. Ringsted kommune har godkendt Bofællesskaberne som et privat tilbud og drives som en non-profit selvejende institution under Fonden Mariehjemmene. – Beboerne modtager støtte efter §§ 83, 85 og 87 i SEL.

Feriecenter
Slettestrand



Ferie med frihed i Slettestrand
Feriecenter Slettestrand er blandt Danmarks mest handicapvenlige feriesteder!

Ferielejligheder - Feriehuse - Varmtvandsbassin
Restaurant - Hestevogn - Træningscenter
Og meget mere... Alt med fuld tilgængelighed!

Vi tilbyder Aktiv ferie med det hele. Eksempelvis:
3 overnatninger med helpension, udflygt med hestevogn og Musik og Danseaften:
Fra 1.870 DKK/pers.

slettestrand.dk | mail@slettestrand.dk | +45 98217044

Landsforeningen
LEV



ÅRS REGNSKAB 2016

UDVIKLING FOR UDVIKLINGSHÆMMEDE



Årsregnskab 2016

RESULTATOPGØRELSE		
	2016 kr.	2015 kr.
INDTÆGTER		
Modtagne midler		
Kontingentindtægter	1.683.838	1.808.725
Arv	4.524.090	4.524.692
Tips-Lotto	3.642.502	4.089.035
Momskompensation	588.729	531.904
Øremærkede midler	12.112.998	15.762.757
Andre modtagne midler	1.226.065	819.941
Modtagne midler i alt	23.778.222	27.537.054
Salg og tjenesteydelser	1.430.720	1.596.197
Avance forsikringsområdet	4.118.511	5.425.515
Ejendomsindtægter	23.178.385	24.156.699
Øvrige indtægter	239.909	234.614
Indtægter i alt	52.745.747	58.950.079
UDGIFTER		
Husleje m.v.	-2.126.426	-2.108.702
Kontorhold	-1.881.838	-1.646.771
Tjenesteydelser og gebyrer	-1.864.999	-2.284.150
Anskaffelser og vedligehold	-299.786	-298.880
Ejendomsudgifter excl. prioritetsrenter	-8.136.551	-7.277.983
Møde, rejse og repræsentationsudgifter	-1.179.763	-923.922
Kontingentandel til kredse	-595.134	-594.022
Forbrug øremærkede midler	-12.112.998	-15.762.757
Personaleudgifter	-14.875.442	-11.845.684
Andre udgifter	-172.935	-1.512.353
Udgifter i alt	-43.245.872	-44.255.224
Driftsresultat før finansielle poster	9.499.875	14.694.855
Finansielle indtægter	139.295	177.193
Finansielle udgifter	-7.632.210	-8.179.111
Resultat før salg af ejendomme	2.006.960	6.692.937
Resultat ved salg af ejendomme	-819.008	-2.352.638
Årets resultat landskontoret	1.187.952	4.340.299
Driftsresultat i lokalkredse	392.020	2.209
Årets resultat i alt	1.579.972	4.342.508
Som fordeles således :		
Overført til henlæggelser	0	3.400.000
Anvendelse af henlæggelser	-2.143.598	0
Overført til/fra frie midler	3.331.550	940.299
Overført til lokalkredse	392.020	2.209
I alt	1.579.972	4.342.508

BALANCE PR. 31. DECEMBER 2016

		2016 kr.	2015 kr.
AKTIVER			
Anlægsaktiver			
Materielle anlægsaktiver			
Ejendomme		245.228.309	256.837.225
Finansielle anlægsaktiver			
Aktiver i lokalkredse (excl. tilgodehavende i kredsbank)		20.130.663	20.603.246
Værdipapirer			
Efterfinansieringslån egne ejendomme	520.088		552.883
Gælds- og pantebreve	2.845.385	3.365.473	3.175.278
Legatmidler			
Legatmidler til legater med rentenydere	2.093.004		2.038.087
Legatmidler til særlige formål	1.851.018	3.944.022	1.833.476
Anlægsaktiver i alt		272.668.467	285.040.195
Omsætningsaktiver			
Tilgodehavender			
Debitorer	288.482		138.414
Tilgodehavender	1.663.825		3.330.194
Øvrige aktiver i ejendomme	2.941.595		3.662.179
Periodeafgrænsningsposter	502.219		985.810
Deposita	322.537		313.353
Mellemregningskonti	595.443		1.466.328
Øremærkede midler fremført	1.833.056	8.147.157	2.332.085
Likvide beholdninger		6.625.714	8.328.911
Omsætningsaktiver i alt		14.772.871	20.557.274
Aktiver i alt		287.441.338	305.597.469



Årsregnskab 2016 fortsat

BALANCE PR. 31. DECEMBER 2016

		2016 kr.	2015 kr.
PASSIVER			
Egenkapital fri			
Egenkapital fri		17.400.075	14.068.525
Egenkapital i lokalkredse		29.360.128	28.903.450
Egenkapital bunden/disponeret:			
Henlæggelser	16.409.773		18.310.308
Legatmidler til legater med rentenydere	2.093.005		2.038.087
Legatmidler til særlige formål	1.851.019	20.353.797	1.833.476
Egenkapital i alt		67.114.000	65.153.846
Hensættelser			
Hensættelser i lokalkredse		219.713	220.518
Hensættelse vedrørende Rentemestervej		18.388.824	18.780.076
Hensættelser i alt		18.608.537	19.000.594
Gæld			
Gæld i lokalkredse		1.426.507	1.506.830
Langfristet gæld:			
Prioritetsgæld	176.222.565		189.241.646
Bankgæld	0	176.222.565	5.045.877
Kortfristet gæld:			
Prioritetsgæld til kortfristet forfald	8.180.000		7.502.554
Bankgæld	484.183		0
Amtskredsbank	0		0
Øvrige gældsposter i ejendomme	8.308.501		8.307.341
Diverse kreditorer	1.750.759		4.493.000
Skyldige lønomkostninger	3.513.230		3.013.696
Mellemregningskonti	0		0
Øremærkede midler	1.833.056	24.069.729	2.332.085
Gæld i alt		201.718.801	221.443.029
Passiver i alt		287.441.338	305.597.469





Ledelsesberetning

Landsforeningen LEVs samlede aktiviteter udviser for 2016 et overskud på 1,6 mio.kr. Af dette resultat vedrører de 0,4 mio.kr. kredsene, så resultatet for Landsforeningen er derved et overskud på 1,2 mio.kr. Resultatet ligger på niveau med det forventede resultat, og ledelsen finder resultatet yderst tilfredsstillende.

Landsforeningens kommune- og fælleskommunekredse udviser et overskud i 2016 på i alt 0,4 mio.kr. Fra 2015 til 2016 er kredsens indtægter steget, mens der har været et mindre fald i udgifterne, som primært er relateret til de aktivitetsbaserede udgifter. Ultimo 2016 havde kredsene en samlet egenkapital på 29,4 mio. kr., svarende til 43,7 % af Landsforeningen LEVs samlede egenkapital.

Landsforeningen LEV eksklusiv kreds havde i 2016 et samlet overskud på 1,2 mio.kr. De ekstraordinære poster udviste i 2016 et underskud på 0,8 mio.kr. Der blev i 2016 solgt fire ejendomme, hvilket gav en regnskabsmæssig nettoindtægt på 1,8 mio.kr. Dette blev mere end modsvaret af, at der i 2016 er afsat 2,6 mio.kr. til forventet tab ved fremtidige salg af tomme ejendomme.

Landsforeningen LEVs ordinære 2016-resultat (ekskl. ekstraordinære poster og ekskl. kredse) er således et overskud på 2,0 mio.kr., hvilket er 4,7 mio.kr. mindre end i 2015. Til trods for et resultat, der ligger noget under 2015-niveauet, glæder det ledelsen, at der er en stor stigning i aktivitetsniveauet inden for Generel Interessevaretagelse (se nedenfor). Ledelsen vil dog have fokus på arbejdet med økonomien, med særlig fokus på de indtægtskabende aktiviteter.

Landsforeningen LEV anvender årets overskud til at konsolidere sin økonomi.

Landsforeningen LEVs samlede egenkapital udgjorde ultimo 2016 67,1 mio.kr. og vurderes til at ligge på et passende niveau.

Nedenfor gives en detaljeret gennemgang af de indtægts- og udgiftsmæssige effekter på de forskellige områder i Landsforeningen LEVs landskontor.

GENEREL INTERESSEVARETAGELSE

Den Generelle Interessevaretagelse omfatter arbejdet i landsforeningens

politiske organer (Forretningsudvalg, Hovedbestyrelse og de nedsatte udvalg) samt understøttelsen af LEVs kommunekredse og tilknyttede foreninger. Området omfatter også de mange initiativer, som Landsforeningen tager for at påvirke Folketing, regioner og kommuner til at give mennesker med udviklingshæmning og deres familier bedre vilkår, herunder netværksdannelse med politiske og administrative beslutningstagere samt deltagelse i den offentlige debat.

Med kommunalreformen i 2007 blev en væsentlig del af rammerne for mennesker med udviklingshæmning overført til kommunalt regi. Siden da har livsvilkårene for LEVs målgruppe og de traditionelle værdier i dansk handicappolitik været under pres. Landsforeningen LEV besluttede derfor at udvide sin støtte til kredsens lokale foreningspolitiske interessevaretagelse med ansættelse i 2016 af en organisationskonsulent. Dette tiltag ligger i forlængelse af ansættelsen af en organisationskonsulent i 2015 med særligt fokus på medlemsarrangementer og -hvervning. De to ansættelser finansieres af henlæggelser fra driftoverskud i 2014 og 2015.



Styrkelsen af understøtningen af kredse-
ne er den primære årsag til, at nettoud-
giften på den Generelle Interessevareta-
gelse i 2016 var 1,7 mio.kr. højere end i
2015. Andre årsager er gennemførelsen
af en debatturné om forsorghistorien
set i forhold til de ændringer, der i dag
ses for mennesker med udviklingshæm-
ning, samt udgifter i forbindelse med
formandsskiftet i november 2016. Hen-
sættelserne til satsningen på kreds-
understøtning finansierede i 2016 0,9 mio.
kr. af udgifterne.

I slutningen af 2015 besluttede Lands-
foreningen LEV at arbejde med såkaldte
fokussager, hvormed landsforeningen –
centralt og i kredsene – samler og koor-
dinerer indsatsen med både nationale
og lokale tiltag i en "bølgebevægelse".
Den første fokussag blev "førtidspen-
sion"; siden 2012 er tildelingerne af før-
tidspension til LEVs målgruppe faldet til
under det halve. Fem kommunekredse
meldte sig som pilotkredse, men mange
andre kredse valgte også at bruge det
materiale (statistikker, breve til poli-
tikere etc.), der var udarbejdet med
den nye organisationskonsulent som
tovholder. Det lykkedes at få emnet på
dagsordenen i mange handicapråd og i
mange kommunale forvaltninger. Fore-
ningen besluttede i starten af 2017, at
arbejdet med fokussager skal fortsætte,
og at LEVs anden fokussag skulle være
"beskyttet beskæftigelse samt aktivi-
tets- og samværstilbud". Der nedsættes i
2017 udvalg om kredsledelse, om kreds-
opgaver og om hvervning; også dette
tager sigte på at styrke kredsene og
den lokale foreningspolitiske interesse-
varetagelse.

Nationalt arbejdede foreningen i 2016
også med fokussagen om førtidspen-
sion, for eksempel med artikler i LEV
Bladet og på Folkemøde 2016. Her-
udover var der i 2016 særligt fokus på
seks emner (se 1-6 nedenfor). Det skal
dog først fremhæves, at Landsforenin-
gen LEV helt generelt fortsætter med

at italesætte det værdiskred, der er
sket efter kommunalreformen i 2007.
Værdiskredet viser sig for eksempel ved,
at man nu igen begynder at omtale en
gruppe borgere med udviklingshæm-
ning som u-underviselige og 'uden
udviklingspotentiale'. LEV fastholder, at
alle mennesker – også med omfattende
og komplekse handicap – kan udvikle
sig, og at det enkelte menneskes mulig-
hed for udvikling ikke skal vurderes ud
fra, om det kan betale sig i forhold til de
kommunale budgetter. For eksempel
skal et tilbud om en særligt tilrettelagt
ungdomsuddannelse også gives til det
unge menneske, hvor det er urealistisk,
at vedkommende opnår job på ordi-
nære vilkår og bliver selvforsørgende.
Parallelt med værdiskredet trædes rets-
sikkerheden i stigende omfang under
fode. Behovet for at kunne klage over
kommunale afgørelser er stigende. En
stor del af foreningens målgruppe har
ikke kompetencerne til selv at kunne
klage, og der er desværre flere eksem-
pler på, at støttepersonalet ikke må bi-
stå borgerne i at klage. På trods af dette
stiger klageantallet – hvoraf kommu-
nerne taber en markant del – og dette
har fået regeringen og Kommunernes
Landsforening til at foreslå, at klagead-
gangen skal begrænses, ligesom der er
et generelt pres på, at nuværende rets-
krav skal vige for kommunale skøn (se
for eksempel punkt 1 nedenfor). Denne
udvikling vil LEV på alle måder imødegå.

1. Servicelovens voksenbestemmelser.

I december 2015 annoncerede regerin-
gen, at den ville genstarte arbejdet med
en reform af servicelovens voksenbe-
stemmelser, et arbejde, som ellers var
blevet stoppet af den tidligere regering
efter massiv kritik fra LEV og en række
andre handicaporganisationer i januar
2015. Et langstrakt arbejde i den følge-
gruppe, som ministeren nedsatte til
dette arbejde (blandt andet med repræ-
sentation af Danske Handicaporganisa-
tioner, DH), mundede i september 2016
ud i regeringens udspil til revision af

Serviceloven. Blandt hovedelementerne
i udspillet var et såkaldt indsatskatalog
og udvidet kommunalt skøn, hvilket
ville indebære markante rettighedsfor-
ringelser for LEVs målgruppe. Der blev
ikke opnået enighed om hele udspillet
i ministerens følgegruppe, og dette var
helt afgørende for, at centrale elementer
i udspillet ikke kunne samle opbakning
i de efterfølgende politiske forhandlin-
ger. LEV var i debatten om udspillet især
kritisk over for forslaget om en styrkelse
af det kommunale skøn og dermed en
svækkelse af sårbare borgeres rettig-
heder til en række ydelser, især tilbud
om beskyttet beskæftigelse og aktivi-
tets- og samværstilbud.

I november 2016 indgik alle partier und-
tagen Enhedslisten forlig om ændring
af Servicelovens voksenbestemmelser.
Forliget var uden de mest markante
forringelser, som der ellers var lagt op
til. Dette gav anledning til nogen let-
telse i LEV, blandt andet fordi der var en
forbedring i form af, at sociale afgørelser
– ganske vist på begrænsede områder
– skal varsles. Men der er stadig proble-
mer. Regeringen indgik nemlig samtidig
en politisk aftale om at åbne for tilkøb af
socialpædagogisk ledsagelse i forbin-
delse med ferier og udflugter. Dette
forslag er LEV stærkt skeptisk over for
(se herunder).

2. Pædagogisk ledsagelse.

I februar 2016 bekræftede Social- og
Indenrigsministeriet Statsforvaltningen
i, at opkrævning af betaling for social-
pædagogisk ledsagelse var lovstridigt,
og at de ulovligt opkrævede beløb
skulle tilbagebetales. I juni 2016 lance-
rede daværende social- og indenrigs-
minister Karen Ellemann et forslag om,
at mennesker med handicap i botilbud
skulle have mulighed for at tilkøbe
socialpædagogisk bistand, for eksem-
pel i forbindelse med ferier, udflugter,
fritidsaktiviteter og lignende. I forslaget
blev der helt set bort fra de rettigheder,
som gældende lovgivning giver til



socialpædagogisk ledsagelse uden egenbetaling. LEV imødegik ministerens forslag, men det blev alligevel en del af regeringens forhandlingsgrundlag, da man senere på året startede forhandlinger om revision af servicelovens voksenbestemmelser (jf. ovenstående). Det endte med en politisk aftale i november 2016 og et lovforslag, som blev sendt i høring i december 2016.

LEV er meget kritisk over for forslaget og lancerede i januar 2017 en kampagne på Facebook under overskriften "Brugerbetaling på ledsagelse – er det fair?". Kampagnen blev set af næsten 400.000 personer og fik et markant gennemslag. LEV vurderer, at den tilkøbsmodel, som regeringens lovforslag lægger op til, vil medføre et pres på eksisterende rettigheder, og at det især vil ramme mennesker med meget omfattende og komplekse handicap .

3. Forsorghistorien – Debatterne om handicappolitik.

Landsforeningen LEV medfinansierede sammen med Foreningen af Offentligt Ansatte (FOA) og Socialpædagogernes Landsforbund (SL) dokumentarserien "De Åndssvares Historie", som DR-K viste henover jul/nytår 2015-2016. Dokumentaren havde et stort gennemslag for denne genre og kanal. Med udgangspunkt i dokumentaren afholdt LEV i samarbejde med de to fagforeninger i maj 2016 tre debatarrangementer i København, Odense og Aarhus om status i den aktuelle handicappolitik for mennesker med udviklingshæmning. Debatarrangementerne havde en række oplæg fra pårørende, borgere, nuværende og tidligere fagpersoner på området, forskere og foreningspolitikere. Udgangspunktet var tesen om, at udviklingen – efter mange årtiers fremskridt – er på vej til at vende. For første gang siden 1960'erne ser den handicappolitiske kurve ud til at knække og vilkårene forringes. Der var mellem 100 og 150 deltagere ved hvert af arrangementerne, og der var stor debatlyst.

4. Sundhedstjek.

LEV har i 2016 fortsat sit fokus på at gøre sundhedstjek til et obligatorisk, opsøgende og landsdækkende tilbud til alle voksne med udviklingshæmning. Det er sket gennem kommunikation i blad, hjemmeside og sociale medier samt via politiske kontakter. Der er behov for dette fokus på at afbøde den handicapbetingede ulighed i sundhed: I maj 2014 blev der efter pres fra LEV offentliggjort en forskningsrapport, der dokumenterer, at mennesker med udviklingshæmning i gennemsnit lever 14,5 år kortere end resten af befolkningen. I 2016 viste midtvejsresultaterne fra et sundhedsprojekt i Roskilde, at opsøgende sundhedstjek i meget stort omfang identificerer behandlingskrævende sundhedsproblemer blandt udviklingshæmmede, hvilket er helt på linje med tidligere projekterfaringer og opnåede resultater i England og Norge.

5. Den særligt tilrettelagte ungdomsuddannelse.

Den særligt tilrettelagte ungdomsuddannelse til unge med udviklingshæmning og andre særlige behov (også kaldet STU) blev vedtaget i Folketinget for ti år siden. I den anledning udarbejdede Preben Siersbæk med finansiering fra Landsforeningen LEV en rapport, der blandt andet bekræftede, at elevoptaget på STU'en har været væsentligt større end forventet, og at dette skyldtes, at et stort antal unge, der med en pædagogisk støtte ville kunne gennemføre en kompetencegivende ungdomsuddannelse, i stedet henvises til STU'en. Kommunernes Landsforening bruger det store elevoptag og de dermed forbundne større udgifter som anledning til at fremføre, at det må vurderes, om STU'en fremadrettet ikke skal tilbydes unge, hvor det ikke fører til beskæftigelse og lønindtægt. Undervisningsministeren har medio april 2017 forsikret, at retskravet på STU ikke er i fare, men LEV er fortsat bekymret og fastholder, at alle unge med udviklings-

hæmning – også dem med omfattende og komplekse handicap – har ret til en STU, og at udvikling er mere end arbejde og indkomst.

6. Boligportal.

I 2016 færdiggjorde Landsforeningen LEV en boligportal med alle relevante informationer i forhold til boliger til mennesker med udviklingshæmning. Boligportalen skal støtte kredsens indsats i forhold til nye byggerier, der desværre ofte har en institutionslignende karakter. Boligportalen skal også støtte i forhold til vurdering af administrationen af eksisterende boliger, herunder ikke mindst i forhold til de betalinger, som opkræves hos lejerne. Et korps af boligeksperter har bidraget til udformningen af boligportalen og står til rådighed for kredsene.

På repræsentantskabsmødet i november 2016 fik Landsforeningen LEV ny landsformand, Anni Sørensen, som hidtil har været formand for LEV Aarhus. Der var også nyvalg til næstformandsposten (Ib Poulsen, LEV Odense) samt til de øvrige poster i Forretningsudvalget (Sarah B. Andersen (LEV Viborg), Anders Hind (LEV Nordjylland) og Søren Kronvang (LEV Aarhus)). I den nye hovedbestyrelse er mere end halvdelen også nye ansigter. Det er et godt tegn på medlemmernes engagement, at så mange har lyst til at stille op til valg og til at virke på de forskellige poster.

Den nye ledelse vil også her i Ledelsesberetningen rette tak til Sytter Kristensen for hendes store indsats som landsformand gennem 15 år samt til tidligere næstformand Tonny Mortensen og de øvrige tidligere medlemmer af forretningsudvalg og hovedbestyrelse. Takken går primært på, at det er lykkedes at tydeliggøre LEVs stemme og at skabe et større fokus på kredsens roller, men også på, at Landsforeningen LEV efter svære år i slutningen af 00'erne i dag har en sund økonomi.



Særlige indsatsområder

FORSIKRINGSSERVICE

Forsikringsområdet udviser i 2016 et provenu på 2,6 mio.kr., hvilket er 1,5 mio.kr. mindre end i 2015. Faldet i provenu skyldes primært en større erstatningssag, som har givet LEV et mindre overskud på boforsikringerne. Ses der bort fra denne ene erstatningssag, udviser området et provenu på niveau med 2015.

RÅDGIVNING

Økonomien i Landsforeningen LEVs rådgivning er forringet med 0,2 mio.kr. fra 2015 til 2016. Merforbruget skyldes primært, at der er brugt flere timer og dermed mere løn på rådgivningen. Arbejdernes Landsbank har i 2016 fortsat støttet Landsforeningen LEVs rådgivningsarbejde med et bidrag på 0,2 mio.kr.

EJENDOMME

Provenuet i 2016 fra ejendomsdrift og -administration udgør 7,0 mio.kr. eller 1,2 mio.kr. mindre end i 2015. Området ligger i store træk på niveau med 2015, dog med et fald i huslejeindtægterne grundet salg af fire ejendomme. Der har dog ikke været et tilsvarende fald i driftsudgifterne, idet der har været udgifter på en større vedligeholdelsesopgave på en ejendom i Esbjerg, som alene har kostet 1,3 mio.kr. – et beløb som bliver dækket via hensatte midler.

PROJEKTER OG FUNDRAISING

Landsforeningen LEV ønsker at fastholde størrelsen af sin projektportefølje og at øge sin eksterne finansiering til andre aktiviteter end egentlige projekter. Derfor ansatte Landsforeningen den 1. januar 2016 en leder af Projekt- og Fundraising-området. I 2016 har der været særligt fokus på en fortsættelse af KLAP efter 2017 (se nedenfor), på en afklaring af mulighederne og kapaciteten på det internationale projektområde (se nedenfor) samt på tilrettelæggelse af en bidragsindsamling blandt 1.000 medlemmer. Herudover har teamet

blandt andet bistået med ansøgning om midler til LEV Venner (se nedenfor) og til debatturneen om handicappolitik (se ovenfor).

Fundraising udviser et underskud på 0,3 mio.kr. i 2016, men det skal tilføjes, at Team Projekter og Fundraising har bistået med ansøgninger til flere eksternt finansierede projekter indenfor Generel Interessesvaretagelse – hvor indtægten indgår – ligesom teamet i 2016 har været engageret i tiltag, der først giver indtægt i 2017 og senere (for eksempel fortsættelsen af KLAP samt bidragskampagnen).

På det nationale projektområde har Landsforeningen LEV i 2015 haft et positivt dækningsbidrag på 0,8 mio.kr., hvilket er 1,3 mio.kr. bedre end i 2015. Den primære årsag til denne forbedring skyldes, at der i 2015 var medtaget udgifter for 0,4 mio.kr. til planlægning og gennemførelsen af formidlingskonferencen om KLAP, en udgift som først i 2016 blev godkendt og dækket af STAR.

Projekt KLAP er fra 2014 til 2017 finansieret med cirka 10 mio.kr. årligt fra SATS-puljen. Frem til primo 2017 har godt 2.200 mennesker med udviklingshæmning og andre kognitive handicap gennem KLAP fået støttet beskæftigelse (skånejob) på det ordinære arbejdsmarked. KLAP er således en stor succes og værdsættes af både borgere og virksomhederne i det netværk, der er etableret omkring projektet. Borgernes tilstedeværelse i butikker med mere er med til at sikre inklusion blandt kolleger og synlighed hos kunderne. Gennem 2016 intensiverede Landsforeningen LEV sine overvejelser om en fortsættelse af KLAP efter 2017. Der har været talrige kontakter til og møder med politikere, andre handicap-organisationer og de faglige organisationer. En overordnet melding fra mange af de afholdte møder har været, at LEV burde åbne for, at ansættelser i et KLAP-job også skal

kunne ske på fleksvilkår, og at kommunerne må og vil betale herfor. I skrivende stund er LEV ved at færdiggøre en ansøgning med disse nye momenter. En væsentlig sideeffekt ved at tilbyde praktikker og ansættelser til mennesker med udviklingshæmning og andre kognitive handicap, der er visiteret til et fleksjob, er at identificere de borgere, der rettelig burde tildeles førtidspension, og hjælpe dem dertil og til en ansættelse i et skånejob.

Af øvrige nationale projekter kan nævnes "Et aktivt fritidsliv", som er et projekt, der er finansieret af midler fra den Selvejende Institution Kelstrup Strand, og har som målsætning at lade foreninger og mennesker med udviklingshæmning møde hinanden gennem de aktiviteter, som foreningen tilbyder. Projektets formål er således at inkludere mennesker med særlige behov i foreningslivet og vise, at det ikke kræver særlige kompetencer i foreningerne at afholde aktiviteter for mennesker med udviklingshæmning.

Endvidere skal projekt "LEV Venner" også nævnes. Projektet finansieres af Bodil Hansens Mindelegat og har til formål at forebygge ensomhed og øge livskvaliteten gennem en-til-en-relationer mellem ældre med udviklingshæmning og frivillige. Projektet skal på kort sigt skabe socialt samvær og glæde i hverdagen for mennesker med udviklingshæmning og på længere sigt være med til at styrke selvfølelsen, udvikle sociale færdigheder og forebygge følgevirkningerne af ensomhed blandt ældre med udviklingshæmning.

På det internationale projektområde har Landsforeningen LEV i 2016 afsluttet flere projekter, således at der primo 2017 kun er aktiviteter i Uganda, Ghana og Myanmar. Området udviste i 2016 et underskud på 0,8 mio.kr., hvilket er 0,2 mio.kr. mere end i 2015. I slutningen af 2016 blev personaleressourcerne afstemt

til det lavere aktivitetsniveau, sådan at området i 2017 vil udvise en bedre økonomi end i 2016 og i 2015. Den nye projektleder og lederen af projekter og fundraisingområdet udarbejder i 2017 en plan for 2018-2020 med en ændret projektportefølje og en tilfredsstillende økonomi, hvor mulighederne for finansiering fra andre kilder er kortlagt. Planen fremlægges for Hovedbestyrelsen i slutningen af 2017 og indarbejdes blandt andet i Årsplan 2018.

BASISFUNKTIONER

Sekretariatets ansatte udfører primært opgaver indenfor den Generelle Interesevaretagelse og de Særlige Indsatsområder, såsom rådgivning, forsikrings- og ejendomsområderne samt de eksternt finansierede projekter. Men som i alle andre organisationer skal der i Landsforeningen LEV afholdes basisudgifter til blandt andet IT, husleje, regnskab og personaleadministration.

Basisudgifterne var i 2016 netto i alt 7,7 mio.kr. eller 0,5 mio.kr. højere end i 2015. Stigningen i udgifter skyldes generelt prisudviklingen, samt en merudgift idet der har været flere ansatte. Under Basisudgifter er også medtaget de finansieringsaktiviteter, som ikke direkte relaterer til ejendomsdrift, i alt en nettoudgift på 0,6 mio.kr. Ses der bort herfra udgør basisudgifterne 7,2 mio.kr. Ledelsen vurderer, at dette er et passende niveau set i forhold til de omfattende aktiviteter, herunder også administration af selvejende fonde, legater og projekter.

PERSONALE OG LØN

Udgifterne til løn, honorarer og lignende var i 2016 i alt 21,3 mio.kr., hvilket er 3,0 mio.kr. mere end i 2015. Dette skyldes en omfattende stigning i aktivitetsniveauet, primært indenfor Generel Interesevaretagelse. Som nævnt ovenfor skyldes dette en bevidst satsning på støtte til LEVs kredse, både i forhold til den lokale foreningspolitiske interesse-

varetagelse og til medlemsaktiviteter. Landsforeningen LEV fordeler lønnen på områderne ud fra konkret tidsregistrering. Af den samlede lønudgift i 2016 på 21,3 mio.kr. står Generel Interesevaretagelse for 6,5 mio.kr. På de Særlige indsatsområder udgør den samlede lønudgift 11,5 mio.kr., hvoraf 4,7 mio.kr. vedrører løn til projektansatte medarbejdere. De resterende 3,2 mio. kr. vedrører de medarbejderressourcer, der bruges på basisfunktioner, såsom økonomi, HR, IT og generel ledelse.

Landsforeningen LEVs sekretariat indførte i sommeren 2015 en struktur med fem teams: 'Politik og Kommunikation', 'Rådgivning, Organisation og Frivillighed', 'Projekter og Fundraising', 'Forsikring og Intern service' samt 'Økonomi og Ejendomme'. Med strukturen har alle medarbejdere en tydelig reference til et team og en teamleder, ligesom kommunikationsvejene er tydelige, hvilket blandt andet sikrer, at alle aspekter, muligheder og ressourcer indtænkes i projekterne og alle andre arbejdsopgaver. Lederen af Team Projekt og Fundraising tiltrådte i januar 2016, hvorefter Ledelsesgruppen bestående af den administrerende direktør og de fem teamledere har haft fokus på, hvordan ledelsen i sekretariatet – både i forhold til strategiske, faglige og personalemæssige spørgsmål – skal udøves. I efteråret 2016 gennemførtes en Arbejdspladsvurdering i sekretariatet; det overordnede billede er, at medarbejderne er tilfredse med at arbejde for Landsforeningen LEV (for eksempel synes 83 % i høj grad, at de har spændende og inspirerende opgaver, mens 84 % i høj grad eller i nogen grad føler, at de bliver behandlet retfærdigt i LEV), men der viste sig samtidig behov for at tydeliggøre tillidsmands- og arbejdsmiljøsystemerne samt teamledernes roller, sådan at uoverensstemmelser og uklarheder kan afhjælpes, mens de er små.

INDTÆGTER

Landsforeningen LEVs indtægter kommer primært fra arvemidler, ejendoms-, forsikrings- og projektområderne. I 2016 havde Landsforeningen (eksklusiv kredse og ejendomssalg) indtægter på i alt 55,6 mio.kr., hvilket er 4,8 mio. kr. mindre end i 2015. Forklaringen på faldet dækker flere områder, hvor den faldende mængde af internationale projekter samt det særlige forhold på forsikringsområdet er de primære årsager.

Landsforeningen LEV vil fortsat holde fokus på sit indtægtsgrundlag. Dette skal blandt andet ske gennem prioritering af eksternt finansierede projekter og fundraising.

FREMTIDEN

For det kommende år forventes et positivt resultat. Hovedbestyrelsen godkendte i december 2016 et budget for 2017 med et driftsoverskud på 0,3 mio.kr. Budgettet er udarbejdet ud fra forsigtighedsprincippet. Der er efter budgettets godkendelse indkommet en større arvesag, sådan at resultatet for 2017 nu forventes at blive bedre end det godkendte budget.

BEGIVENHEDER EFTER REGNSKABSÅRETS AFSLUTNING

Der er ikke indtruffet begivenheder, der påvirker årsrapporten for 2016 væsentligt.

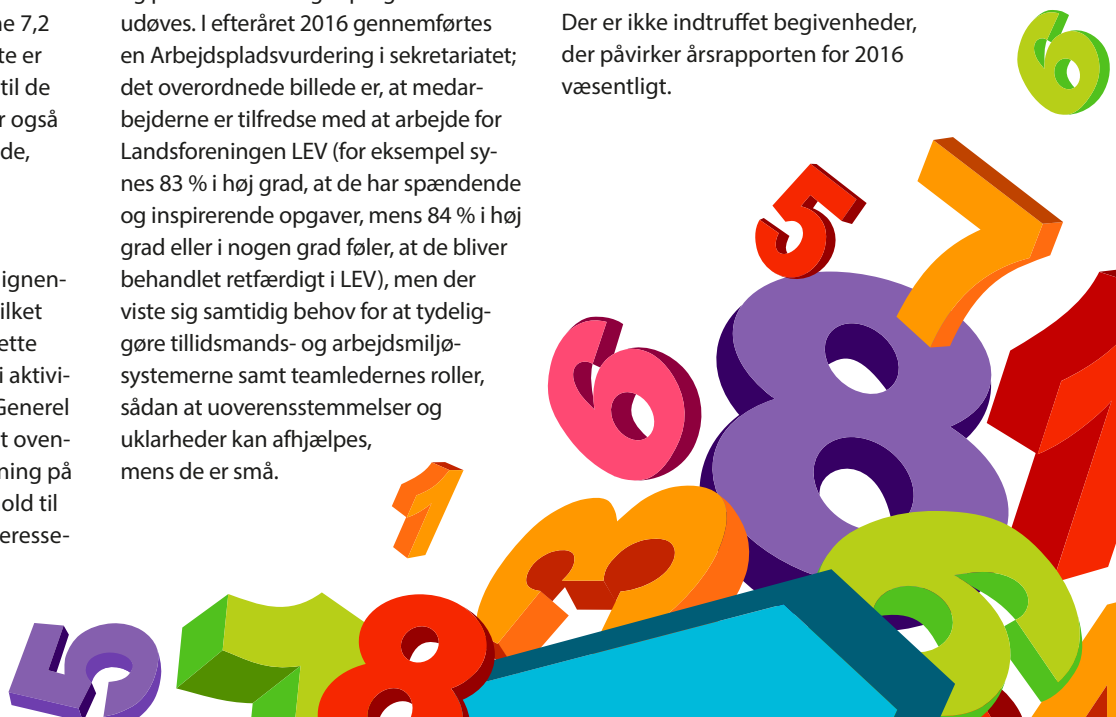


Photo Docus

Fotografier & Dokumenter

Photo Docus kommer til dig når du har tid

Arrangementer, begivenheder, fester og portrætter.
Brugsanvisninger, planskitser, produktfoto og tekniske beskrivelser.



Rispebjergvejen 10
Poulsker pr. 3730 Nexø
Tlf.: 5690 7474

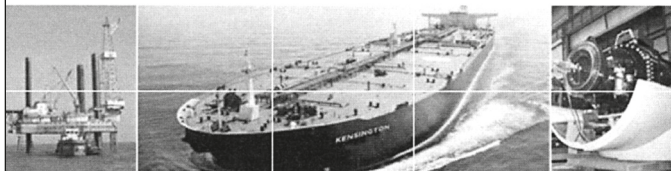
e-mail: photodocus@business.tele.dk
web: .. www.photodocus.dk
Mobil: 2016 4398



Huginsvej 8 • 3400 Hillerød

Tlf. 48 17 27 02

www.scancon.dk



Danhostel Faxe Vandrerhjem

Danhostel Faxe vandrerhjem, en Socialøkonomisk virksomhed der drives af mennesker med særlige behov og som tilbyder meget mere end en seng at sove i.

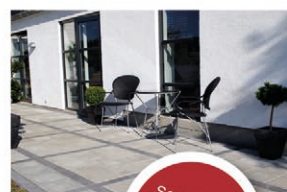
Lejrskoler, kurser og fester holdes i skønne omgivelser ved Nordeuropas største hul i jorden, Faxe Kalkbrud, med mulighed for ture i kalkbruddet alene, eller med guide.

Danhostel Faxe Vandrerhjem
Østervej 4, 4640 Faxe • Tlf. 56714181
faxe@danhostel.dk • www.danhostelfaxe.dk



Totalleverandør i betonvarer.

Kontakt os for et uforpligtende tilbud og rådgivning.



TCT Thisted-Fjerritslev
Cementvarefabrik A/S
Stevnsvej 17 - 7700 Thisted - salg@tct.dk - www.tct.dk
Tlf. 97 92 25 22 Fax: 97 91 15 22



VOGNMAND OB TRANSPORT

v/ Orla Bjerregaard
Nr. Stenderup 89 • 6051 Almind

7556 1744 • BIL 4044 53 06

Vognmandskørsel 3 og 4 aksel m/hejs
kran/grab • Blokvogn • Affald fjernes
Container, sand, sten, støbemix og flis leveres



www.avkvalves.eu

Heragården - et § 107 botilbud

- for unge med særlige behov.
- personlig udvikling og botræning
- 13 beboere mellem 18 og 35 år
- kom og bliv klar til at bo selv
- støtte til uddannelse / job på særlige vilkår
- socialt fællesskab



Tlf.: 96 27 31 00

Find os på www.heragaarden.dk

**Vi arbejder ud fra de kristne livsværdier
med ligestilling og næstekærlighed**

Fred's World
by GREEN COTTON

DESIGNED AND DEVELOPED IN DENMARK

Vorteile von Fred's World by Green Cotton Kleidung
+ ökologische Baumwolle
+ GOTS zertifiziert
+ schöne, haltbare Farben
+ gute Preise

Fred's World by Green Cotton Kleidung ist frei von
Schädlicher Chemie
- Schwermetallen
- Fluor
- Phthalaten

ORGANIC CERTIFIED
by GOTS
LIC. No. 130

Spring 2017

bygreencotton.com



1000 - 2990



EMIL NIELSENS SMEDEVÆRKSTED A/S GENTOFTE

Grundlagt 1893
Mesterlodden 33
2820 Gentofte
TLF. 39 65 02 07

4000 - 4990



JANTO
KLOAKSERVICE ApS

Møllevvej 80 - 4683 Rønnede
Tlf. 21 81 80 78
info@janto.dk
www.janto.dk



- Kloakarbejde
- Strømføring
- Punktrensning
- TV Inspektion
- Kloakspuling

8000 8990

kvadrat

Kvadrat A/S
Lundbergsvej 10 • 8400 Ebeltoft • Danmark
T +45 8953 1866 • F +45 8953 1800
kvadrat@kvadrat.dk • www.kvadrat.dk



FRISKFISKEN
Eget røgeri • Take Away • Restaurant
Se menukort, åbningstider og m.m.
www.friskfisken.dk
Levende musik i restauranten på udvalgte dage i sommerperioden.

Søndre Kajgade 4 • 8500 Grenaa • ☎ 8632 1470

Bagsværd Auto- & Elektroservice

v/ OLE MIKKELSEN
VADSTRUPVEJ 61 . 2880 BAGSVÆRD
TLF. 44 98 18 50



MARJATTA

Tilbud til mennesker med udviklingsforstyrrelser og udviklingshæmning: Skolehjem, ungdomsuddannelse, vokscentre og værksteder

Strandvejen 15 • 4733 Tappernøje • Tlf. 55 96 51 19
E-mail: marjatta@marjatta.dk • www.marjatta.dk



v/ Berit Mørch
Klostervej 6 g - Ry

Tidsbestilling: Tlf. 86 89 01 01
MANDAG LUKKET
www.CenterSalonenRy.dk

3000 - 3670

Klinik for fodterapi

Valseværksvej 8 B
3300 Frederiksværk
Tlf. 47 77 01 11

6000 - 6990



ATK INTERNATIONAL TRANSPORT & SPEDITION
AUTOTRANS KOLDING A/S

Korsvej 9 - 6000 Kolding - Tlf. 76 32 25 25
Web-site: www.atk.dk - E-mail: atk@atk.dk

9000 - 9990

Teglvaenget 54 Als
9560 Hadsund
Tlf. 98 58 18 58
www.hvem-kan.dk



Den selvejende institution
HVEM • KAN
Voksen-socialt opholdssted



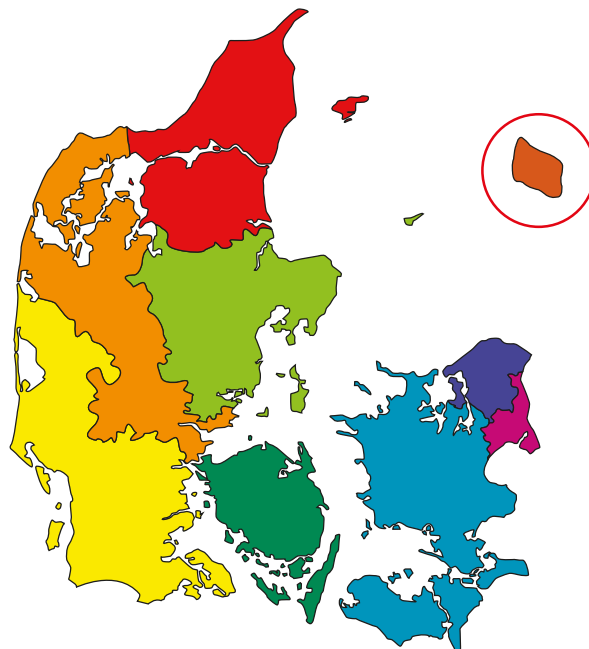

home

Aasen 1
3730 Nexø
Tlf. 56 49 30 87
www.home.dk

Vi støtter:
Handicap Tour Coop Bornholm



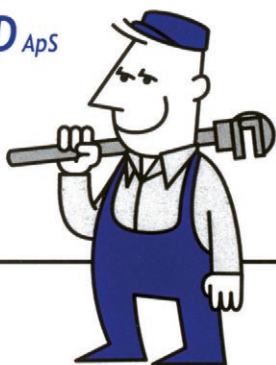
Paradisvej 57 • 3730 Nexø
Tlf.: 25 40 44 32 • holberg@olesen.mail.dk
www.eriksejendomsservice.dk



Aut. VVS-installatør

LARS LYKKEGAARD ApS

Silkeborgvej 595 A • 8220 Brabrand
Mobil 21 21 77 00 • Tlf. 86 25 75 95
Fax 86 25 75 94
E-mail: lars@larslykkegaard-vvs.dk
www.larslykkegaard-vvs.dk



Ravnbjerghus

- Opholdssted for børn og unge med psykiske og fysiske handicap

Oddevej 18
9560 Hadsund
Tlf. 98 58 20 55

www.ravnbjerghus.dk



NEXØ CAMPING

Ved Nexø by - Ved hav og sø

Stenbrudsvej 26
3730 Nexø
Tlf. 23 41 26 42
www.nexocamp.dk

Find os på facebook



DET
NATIONALHISTORISKE
MUSEUM
FREDERIKSBORG SLOT

Det Nationalhistoriske Museum
PÅ FREDERIKSBORG SLOT

MUSEET HAR ÅBENT ALLE ÅRETS DAGE. LÆS MERE PÅ DNM.DK



Voksenskolen for Undervisning og Kommunikation



Studievej 5 • 9400 Nørresundby
Tlf. 99 82 52 52 • www.vuk-aalborg.dk

Styrke til at være noget for andre

www.sl.dk

SOCIALPÆDAGOGERNE



UNGDOMSUDDANNELSESCENTER MAGLEMOSEN  BALLERUP

Ungdomsuddannelse under STU

Ungdomsuddannelsescenter Maglemeden er et uddannelsesstilbud til unge mennesker mellem 16 og 25 år. Uddannelsesstilbuddet gives til unge udviklingshæmmede, der efter endt grundskoleundervisning, fortsat har behov for specialundervisning, værkstedsaktivitet eller tilsvarende som forberedelse til voksenlivet og som ikke kan indgå i de ordinære uddannelsesstilbud. Der kan tilrettelægges særlige forløb under Lov om specialundervisning for voksne.

- Individuelt tilrettelagt uddannelsesstilbud
- Undervisningsaktiviteter, eksterne praktikforløb, liniefag
- Sociale og pædagogiske aktiviteter
- Optagelse kan foregå løbende

Magleparken 1 • 2750 Ballerup • Tlf. 44 77 61 01 • maglemeden@balk.dk • www.maglemeden.dk



LEVs Børneterapeuter

Børneterapeuterne tilbyder rådgivning rettet mod familier med børn med udviklingshæmning i alderen 0-12 år.

Terapeuten foretager ikke behandling, men vejleder om stimulering og udviklingsmuligheder for det enkelte barn. Tilbuddet er gratis for familien, dog er medlemskab af LEV en forudsætning.

Har du spørgsmål og ønsker yderligere information om LEVs Børneterapeutordning, er du velkommen til at kontakte leder af ordningen Birte Filstrup mandag kl. 20.00 – 21.00 på tlf. 3635 9608 eller e-mail boerneterapeuterne@lev.dk.

Frivillige søges

til afholdelse af Idrætsdag

LEV Holbæk er i samarbejde med Holbæk Kommune og de tilbud, der er til vores målgruppe, ved at arrangere en årlig idrætsdag. Til dette søger vi frivillige som vil være med til at tilrettelægge og afholde en sådan dag en lørdag i efteråret 2017. Stedet, idrætsdagen er tænkt afholdt, er på seminariet i Holbæk. Holbæk Kommune stiller det nødvendige pædagogiske personale til rådighed. Som frivillig er opgaven sammen med det pædagogiske personale at arrangere og afholde idrætsdagen.

Så hvis du har lyst til at gøre en forskel og glæde andre, så meld dig til denne opgave.

Se mere på www.facebook.com/soltilalle/

Kontakt socialpædagog & fagligkoordinator Kamila Pedersen på mail kamma@holb.dk eller Mogens Hansen fra LEV Holbæk på mail mogenshansen49@gmail.com.

Facebook

Over 4000 følger nu LEV på facebook. LEVs facebook er dialog, erfaringsudveksling, mobilisering – og lidt sjov.



Følg LEV
på facebook

LEVs AFTEN- TELEFON

Konflikter?

Sorg?

Problemer i familien?

Har du brug for at tale om emner, der berører udviklingshæmning? Så ring på LEVs Aften-telefon på tlf. 2851 5252. Her sidder frivillige klar ved telefonen fra kl. 19.00-21.00 hver tirsdag.

HUSK: LEVs Aften-telefon tilbyder ikke juridisk rådgivning eller rådgivning om mere komplekse problemstillinger – her henvises der til LEVs telefon- og netrådgivning.

LEVs
aften-
telefon

2851 5252





Statsrevisorer belærer Socialministeriet

Respekten for socialindsatsen sejler i Socialministeriet, der er ligeglad med at dokumentere værdien af dansk socialpolitik. Sådan lyder essensen i en rapport fra Statsrevisorerne ifølge hjemmesiden www.denoffentligesektor.dk.

Kendskab til effekt og værdi af socialindsatsen har ellers været et stabilt og gentaget ønske fra de sidste mange regeringer. Men i Socialministeriet er man åbenbart ligeglad, hvis man skal tro Statsrevisorerens beretning. Heri står der blandt andet om grundlaget for at dokumentere effekten af sociale indsatser:

“Socialministeriet har oplyst, at ministeriet ikke ønsker at opstille faste standarder eller kriterier for, hvornår en analyse kan bidrage med viden om effekt af sociale indsatser, og at ministeriet ikke finder sådan en tilgang brugbar.”

For i stedet har ministeriet fokus på andre ting. Herom skriver Rigsrevisionen: “Rigsrevisionen bemærker, at dette medfører risiko for, at ministeriet bruger ressourcer på analyser, der reelt ikke giver en bedre viden om, hvilke indsatser der virker.”

Om Statsrevisorerne har socialfaglig indsigt og ret i, at de "faste standarder eller kriterier" er bedre redskaber til at sikre en god indsats, skal vi lade være usagt. Men det er ministeren på området selv åbenbart tilbøjelig til at mene.

I forbindelse med offentliggørelsen af beretningen udtalte børne- og socialminister Mai Mercado:

“Jeg tager Rigsrevisionens kritik til efterretning, og jeg er meget enig i, at det er vigtigt at få mere viden om effekterne af vores indsatser på socialområdet.”

Læs mere på denoffentligesektor.dk, hvor der også er link til rapporten “Beretning om socialeffekt fra Statsrevisorerne”.

Ny alliance vil bekæmpe ulighed i sundhed

Mennesker med handicap har en kortere gennemsnitslevetid end den øvrige befolkning. Nogle får ikke den nødvendige motion. Andre oplever bivirkninger og sygdomme ved medicin eller fejlmedicinering.

Det vil deltagerne bag en ny alliance ændre på. Danske Handicaporganisationer (DH) er med i alliancen, som hedder Forum for Lighed i Sundhed. Den har som erklæret mål, at der skal være bedre sundhedstilbud til udsatte grupper i samfundet.

I dag har borgere med udviklingshæmning 14,5 års kortere levealder end gennemsnittet af befolkningen. For borgere med psykiske sygdomme er levealderen 15 år kortere for kvinder og 20 år kortere for mænd.

DH mener, at et regelmæssigt sundhedstjek af de særligt sårbare grupper vil have en stærk positiv virkning. Mange sygdomme og helbredsproblemer kan nemlig opsnappes i opløbet, før helbredet forværres. Det samme viser erfaringer fra sundhedstjek i Roskilde Kommune.

De øvrige deltagere i Forum for Lighed i Sundhed er 3F, Danske Patienter, Danske Fysioterapeuter, Dansk Sygeplejeråd, Håndværksrådet, Jordemoderforeningen og Dansk Selskab for Indvandrersundhed.

Den nye alliance har lavet ti anbefalinger, som kan mindske uligheden i sundhed. Læs dem på lighed.dk.



Ny lov giver mere frit valg af tandlæge

En lovændring, som er blevet vedtaget i Folketinget, giver ældre og mennesker med vidtgående fysisk eller psykisk handicap, der er visiteret til omsorgstandplejen, samt børn under 16 år (eller deres forældre) en ny valgmulighed. De kan fra næste år frit vælge, om de skal hjælpes i den kommunale tandpleje eller hos privatpraktiserende tandlæger – og kan samtidig få kommunalt tilskud til både at få efterset og behandlet tænderne, skriver Sundheds- og Ældreministeriet.

Dermed genindfører regeringen den ret til frit valg på tandområdet, som blev fjernet af S-R-SF-regeringen i 2012. Lovforslaget træder i kraft 1. januar 2018.





Frivillig Fredag 2017 – gode tiltag efterlyses

Fredag den 29. september er det endnu en gang Frivillig Fredag, dagen hvor de frivillige og frivilligheden fejres, hyldes og synliggøres.

Antallet af aktiviteter på Frivillig Fredag er vokset støt siden dagen blev lanceret i 2011. Sidste år var der over 400 aktiviteter landet over.

Frivilligrådet opfordrer alle med interesse for frivilligheden til at byde ind med lokale aktiviteter, som kan synliggøre, fejre og udvikle frivillige og frivilligheden.

Hvis du vil modtage en merchandisepakke med bolsjer, balloner, klistermærker og plakater til dit arrangement, så send en e-mail allerede nu til Katrine Tonboe Jacobsen: ktj@frivilligraadet.dk med navn og adresse, samt beskrivelse af dit arrangement. Du vil få tilsendt pakken i midten af august.

På www.frivilligfredag.dk kan du finde forslag til aktiviteter og konkrete idéer.



Sundhedsdag for borgere med udviklingshæmning

For 3. gang var Assens Kommune i maj vært for "Sundhedsdag – et arrangement for borgere med udviklingshæmning". I alt var 142 personer trukket i sportstøjet til en dag med leg, motion og sund kost.

Under mottoet "Sundt er Sjovt" var der fokus på, at det kan være sjovt at leve sundt. Blandt dagens aktiviteter var: Madværksted, tons i Hallen, yoga og afspænding, kørestolsaktiviteter, gymnastik, gåture i naturen, tons i skoven og fodbold.

Sundhedskonsulent i Assens Kommune, Lene Puggaard Madsen, siger om baggrunden for arrangementet: "Vi gør det for at sætte fokus på sundhed, også for den her gruppe, som de sædvanlige sundhedskampanjer går fuldstændig hen over hovedet på."

Sundhedsdagen fandt sted i Fyrtårn Tommerup og var arrangeret af kommunens sundhedsguider og sundhedskonsulenter.

Nice to meet you, Mr. Holbein

GAIA Museum Outsider Art i Randers viser i øjeblikket særudstillingen "Nice to meet you, Mr. Holbein".

Fotoudstillingen "Nice to Meet You Mr. Holbein" er inspireret af renæssancemaleren Hans Holbein den yngre (1497-1543). Hans præcise observationer af mennesker med deres tænksomme blikke, fint detaljerede ansigtstræk og nøje gengivelse af teksturer fascinerede gruppen bag disse fotografier.

Bag fotografierne står den finske fotograf Pekka Elomaa, som gennem de seneste 15 år har arbejdet sammen med en gruppe mennesker med særlige behov fra organisationen Lyhty i Helsinki. Lyhtys etiske mål er at fremme trivsel og velfærd for mennesker med udviklingshæmning, deres familier og samfundet som helhed.

Udstillingen er en del af GAIA Museums bidrag til Kulturby 2017, og vises indtil lørdag den 19. august. Læs mere på gaimuseum.dk.



Kommunekredse

LANDSFORENINGEN LEV

– udvikling for udviklingshæmmede

LANDSKONTOR:

Blekinge Boulevard 2, 2630 Taastrup
Telefon: 3635 9696
E-mail: lev@lev.dk
Web: www.lev.dk

KONTOR- OG TELEFONТИD:

Mandag til torsdag: 9.00-15.00
Fredag: 9.00-13.00
Bankkonti i AL-Bank:
5332 0245153 (gaver og bidrag)
5323 0382733 (kontingenter m.v.)

LANDSFORMAND:

Anni Sørensen
Tlf. 2628 3083
e-mail: as@lev.dk

LEV BLADET:

Nr. 4/66. årgang 2017
ISSN: 1903-7937

PROTEKTOR:

Hendes Majestæt
Dronningen

MEDLEM AF:

Inclusion International
NSR – Nordisk Samarbejdsråd

ANSVARSHAVENDE REDAKTØR:

Anni Sørensen

REDAKTION:

Anni Sørensen, Arne Ditlevsen,
Jeppe Sørensen, Hans Andersen,
Lars Ege, Thomas Gruber,
Thomas Holberg

FORSIDEFOTO:

Thomas Sjørup

STOF TIL BLADET SENDES TIL:

Blekinge Boulevard 2, 2630 Taastrup
Telefon: 3635 9696
Telefax: 3635 9697
E-mail: redaktion@lev.dk
Indsendte bidrag afspejler ikke
nødvendigvis LEVs holdninger.

DEADLINE:

LEV 5 udkommer den 8. september.
Deadline er den 3. august.
LEV 6 udkommer den 13. oktober.
Deadline er den 14. september.

ANNONCEEKSPEDITION:

FL Reklame
Damgårdvej 46, Gram
8660 Skanderborg
Tel. 8793 3788
Email: fl@flreklame.dk

OPLAG:

8.000 stk.

LAYOUT OG TRYK:

Synergi Reklamebureau Webbureau

LEVS RÅDGIVNINGSTJENESTE:

Mandag, tirsdag, onsdag: 10.00-12.00.
Ring på tlf. 8038 0888.
LEV betaler samtalen.
E-mail: raadgivning@lev.dk

MANGLENDE LEVERING AF BLAD:

Hvis du ikke har modtaget
LEV Bladet så send en mail til
info@portopartner.dk. De vil sørge
for, at bladet bliver eftersendt til dig.

Assens/Middelfart/Nordfyn

Ingrid Rasmussen
Tlf. 2321 8754
e-mail: ingrid-rasmussen@outlook.com

Billund

Mette Andersen
Tlf. 2870 3091
e-mail: flintemarken@gmail.com

Bornholm

Henrik Stilling
Tlf. 2617 0829
e-mail: hstilling@gmail.com

Djursland

Heidi Vølcker
Tlf. 8752 9130
e-mail: heidi@djfh.dk

Dragør/Tårnby

Tina Greve
Tlf. 6071 4705
e-mail: tina-greve@hotmail.com

Egedal

Jane Villemoes
Tlf. 4031 7597
e-mail: janevillemoes@msn.com

Esbjerg/Fanø

Dorthe Højriis Thomsen
Tlf. 5230 8771
e-mail: dhtprivat@mail.dk

Favrskov/Skanderborg

Lone Thykær
Tlf. 8691 1070
e-mail: levesbjergfano@gmail.com

Faxe/Vordingborg/Stevns

Winnie Lindner Pedersen
Tlf. 2945 8313
e-mail: winnie_lindner@mail.tele.dk

Fredensborg/Hørsholm/Rudersdal

Flemming Sundt
Tlf. 2572 1707
e-mail: flemmingsundt@gmail.com

Frederiksberg

Kirsten Bartroff
Tlf. 3146 9287
e-mail: kirsten.bartroff@kreds.lev.dk

Frederikssund

Anita Stockholm
Tlf. 4818 1048
e-mail: anita@mertzit.dk

Furesø

Sine Holm
Tlf. 4498 4454
e-mail: sine.holm@biomerieux.com

Fåborg-Midtfyn/Ærø

Ulla Stick
Tlf. 6268 1987
e-mail: ulla.stick.kredslev@mail.dk

Gentofte

Jens Christian Pedersen
Tlf. 3968 2056
e-mail: jcpedersen@gmail.com

Gladsaxe

Alice Rasmussen (kontaktperson)
Tlf. 3969 5852
e-mail: alice.rasmus@webspeed.dk

Greve

Allan Jørgensen
Tlf. 4390 8963
e-mail: allan_joergensen@mail.dk

Haderslev

Solvej Laugesen
Tlf. 7484 1665
e-mail: solvej1954@gmail.com

Hedensted/Horsens

Dorrit S. Haulrich
Tlf. 7589 7919
e-mail: dokinira@hotmail.com

Helsingør

Jacob Svendsen
Tlf. 4922 6162
e-mail: jacob.svendsen@pol.dk

Herlev

Malene Hyldekrog
Tlf. 2467 3179
e-mail: malene@hyldekrog.dk

Hillerød/Allerød

Dorthe Kann
Tlf. 4826 1050
e-mail: dkann@dadlnet.dk

Holbæk

Mogens Hansen
Tlf. 2149 5389
e-mail: mogenshansen49@gmail.com

Høje Taastrup

Erik Petersen
Tlf. 2211 3430
e-mail: svane1@post11.tele.dk

Kalundborg

Søren Hansen
Tlf. 5950 7416
e-mail: sdh@dbmail.dk

Kerteminde

Laurits Nielsen
Tlf. 6534 1509
e-mail: lauhed1@gmail.com

Kolding

Inge Stausholm
Tlf. 7553 1320
e-mail: inge@istausholm.dk

København

Danielle Pröschild
Tlf. 4013 7016
e-mail: danielle@proschild.dk

Køge

Claus Nielsen
Tlf. 5628 3428
e-mail: claus.e.nielsen@gmail.com

Lolland-Falster

Kari Nordeide
e-mail: kari.nordeide@gmail.com

Morsø

Villy Lauridsen
Tlf. 4033 5961
e-mail: lauridsen.1@mail.dk

Nyborg

Ole Skovsbøll
Tlf. 4029 6097
e-mail: skovsboell@hotmail.com

Odder/Samsø

Tom Møller Jensen
Tlf. 3020 9133
e-mail: tom.m.jensen@gmail.com

Odense

Ib Poulsen
Tlf. 5386 1402
e-mail: ib.poulsen@gmail.com

Odsherred

Dorthe Pedersen
Tlf. 2120 8284
e-mail: dorthe.pedersen@hotmail.com

Randers

Vitus Jordan
Tlf. 2448 4180
e-mail: vitusjordan@gmail.com

Ringsted

Karl Østergaard Hansen
Tlf. 6150 1840
e-mail: lev.ringsted@gmail.com

Roskilde/Lejre

Bjørn Lykke Sørensen
Tlf. 6172 0976
e-mail: bohism29@gmail.com

Rødovre

Tom Olsen
Tlf. 2021 3651
e-mail: tom-riechmann@post.tele.dk

Silkeborg

Anders Christensen
Tlf. 8684 6221
e-mail: anderschristensen1976@gmail.com

Skive

Inge-Lise Pedersen
Tlf. 2466 5917 / 2033 7751
e-mail: fthoft@webspeed.dk

Slagelse/Sorø

Gitte Larsen
Tlf. 2853 1309
e-mail: gla@attheweb.dk

Solrød

Carsten Wærens
Tlf. 5614 4125
e-mail: waerens@webspeed.dk

Svendborg/Langeland

Frank E. Jensen
Tlf. 6222 1490
e-mail: edelberg@stofanet.dk

Sønderborg

Finn Schmidt (kontaktperson)
Tlf. 2532 0805
e-mail: fluefinn43@gmail.com

Tønder

Jens Ellekjær
Tlf. 7472 4094
e-mail: je@kreds.lev.dk

Varde

Ole Lennart
Tlf. 2170 0359
e-mail: familien-lennart@mail.dk

Vejen

Karin Runge Hansen
Tlf. 2328 2662
E-mail: karin.runge@outlook.dk

Vejle

Kirsten Marie Sørensen
Tlf. 2176 3921
e-mail: ksorensen@stofanet.dk

Vendsyssel

Fridolin Laager
Tlf. 6146 8087
e-mail: laagerf@gmail.com

Vestegnen

Niels Tobiasen
Tlf. 2420 1624
email: lev.vestegnen@kreds.lev.dk

Vestjylland

Kurt Veise
Tlf. 6140 9025
e-mail: kurt.veise@lev-vestjylland.dk

Viborg

Susanne B. Andersen
Tlf. 2822 0596
e-mail: susannebandersen5@gmail.com

Aabenraa

Calle Bork Thams
e-mail: callethams@gmail.com

Aalborg/Himmerland

Anders Hind
e-mail: hindanders@gmail.com

Aarhus

Konstitueret formand:
Anne Kjeld Pedersen
Tlf. 2546 2978
e-mail: anne.kjeld.pedersen@gmail.com

Angelmanforeningen i Danmark

Lene S. Kongpetsak
Tlf. 5380 0284
e-mail: lenesommer@kongpetsak.dk
www.angelman.dk

Danske Døvblindfødtes Forening

Vibeke Faurholt
Tlf. 9885 4332
e-mail: faurholt@mail.tele.dk
www.ddbf.info

Dansk Forening for

Tuberøs Sclerose
Liselotte W. Andersen
Tlf. 8627 7714
e-mail: brandersen@webspeed.dk
www.tsdanmark.dk

Den danske CDG-forening

Pia Seitzberg
Tlf. 4634 1546
e-mail: johnnymadsen@email.dk
www.cdg.dk

Handicappede børn og unge uden diagnose

Anja Grevinge
Tlf. 6178 0508
e-mail: formand@hbud.dk
www.hbud.dk

Landsforeningen for Rubinstein-Taybi Syndrom

Karin Kirkedal Hansen
Tlf. 7569 5559
e-mail: kirkedal.hansen@jafnet.dk
www.rubinstein-taybisyndrom.dk

UniqueDanmark

Brian Schack
e-mail: formand@uniquedanmark.dk
www.uniquedanmark.dk

Kristelig Handicapforening

Thomas Bjerg Mikkelsen
Tlf. 8741 0138
e-mail: formand@k-h.dk
www.k-h.dk

Smith-Magenis Syndrom Forening

Charlotte Munk
Tlf. 2072 0817
e-mail: skovager9@gmail.com
www.smith-magenis.dk

Landsforeningen Downs Syndrom

Karina Rhiger
Tlf. 2870 4868
e-mail: formand@downssyndrom.dk
www.downssyndrom.dk

Landsforeningen for Fragilt X syndrom

Eva Bryld
Tlf. 2349 0317
e-mail: formand@fragiltx.dk
www.fragiltx.dk

Dansk Forening for Williams Syndrom

Mette Grentoft
Tlf. 2261 2760
e-mail: mettegreentoft@gmail.com
www.williams-syndrom.dk

Landsforeningen for Prader-Willi Syndrom

Jytte Helgogaard
Tlf. 2167 1299
e-mail: jyttehelgogaard@tdcadsl.dk
www.prader-willi.dk

Landsforeningen for Sotos Syndrom

Yvonne Wounlund
Tlf. 6447 1090
e-mail: yvonne-wounlund@mail.dk
www.sotosyndrom.dk

Landsforeningen Rett Syndrom

Martin Jagd Nielsen
Tlf. 2170 3314
e-mail: martin@rett.dk
www.rett.dk

ULF – Udviklingshæmmedes Landsforbund

Lars Gjermandsen
Tlf. 7572 4688, Fax 7572 4633
e-mail: ulf@ulf.dk
www.ulf.dk

Copyright:

LEV må gerne kopieres og på anden måde anvendes, hvis kilden tydeligt angives.

Et eksemplar af den pågældende publikation bedes tilsendt LEVs redaktion.
ISSN 1903-7937

Beskæftigelse Chaplin

Et rigtigt arbejde...

Chaplin er en socialøkonomisk virksomhed i Helsingør som siden 2003 har ydet botræning, beskæftigelse og uddannelse til mennesker på særlige vilkår.

Her er medarbejderne i front i den daglige drift, med hver deres arbejds- og ansvarsområder. Det pædagogiske personale støtter og vejleder den enkelte og de forskellige teams.

...med mange muligheder

Vil du lære at lave bolcher?

Eller løse håndværks- og pedelopgaver?

Vil du designe smykker?

Ekspedere kunder i en stor støgbutik?

Vil du tilberede og anrette mad på byens bedst besøgte café i hjertet af Helsingør?

Eller vil du servere for de mange glade gæster?

Vil du lære at arbejde med 3D print?

Chaplin har det hele ...



Chaplin
BO, BESKÆFTIGELSE OG UDDANNELSE

WWW.CHAPLIN.AS

Alle har ret til en seksualitet!

Seksualvejleder
Josephine Egestorp

Mit navn er Josephine Egestorp.

Jeg er certificeret seksualvejleder med speciale i handicap-sexologi.

Jeg kæmper for, at mennesker med funktionsnedsættelser også får mulighed for at udleve deres seksualitet.

Vil du vide mere om mig, og hvad jeg kan tilbyde, så besøg min hjemmeside, eller kontakt mig på: 93 88 96 93

www.josephineegestorp-dk5.webnode.dk



Kim Myhre VVS

Aut. VVS-installation

20 22 66 97

Kim Myhre VVS

Sandershøjvej 1 – 3782 Klemensker

myhre@mail.dk

Sponsoreret



Center for Specialundervisning for Voksne
Bystævneparken 20 A · 2700 Brønshøj
Tlf. 3526 4411

Hjemmeside: www.csv.kk.dk
Mail: csv@csv.kk.dk

CSV - Center for Specialundervisning for Voksne i København

Tilbyder kompenserende specialundervisning for udviklingshæmmede og sent udviklede. Undervisningen bliver tilrettelagt ud fra individuelle behov og går ud på at understøtte deltagerens personlige udvikling og forbedre mulighederne for at deltage i samfundslivet. Det er deltagerens undervisningsmål og behov, som styrer indholdet i undervisningen. Eksempler på indhold kan være demokrati, arbejdsliv, kærlighed, musik, billedkunst, drama, computer m.v.

Undervisningen foregår på små hold eller som eneundervisning, almindeligvis én til to gange om ugen.



Byen i Byen Aalestrup



Botilbud for voksne udviklingshæmmede

Knabergaarden 4, 1. sal, 9620 Aalestrup
www.byenibyen.vesthimmerland.dk

Forstander Nellie Hilding: Tlf 40 26 66 90



VESTHIMMERLANDS
KOMMUNE
- liges til at gøre en forskel

U



Bofællesskabet
Reinsholmgård

- et familielignende, trygt
bofællesskab målrettet
borgere med udviklingshæm-
ning og autisme.

Bofællesskabet Reinsholmgård er et nyt botilbud beliggende på en firlænget gård midt på Halsnæs i Nordsjælland. Bofællesskabet Reinsholmgård er et heldagstilbud til 3 voksne psykisk udviklingshæmmede beboere med autisme, i rummelige familielignende og landlige omgivelser. Det er beboere, der - grundet betydelig nedsat psykisk funktionsevne - har behov for en særlig boform. De kræver koncentreret og konstant verbal, psykisk og/eller fysisk støtte og hjælp i dagligdagen, jf. servicelovens §108.

Der vil derfor være 1 til 1 normering med gennemgående personaler i de vågne timer alle årets dage. Beboeren skal kunne indgå i et dagtilbud på stedet og skal kunne bruge/profitere af bofællesskabets tilbud. I dagligdagen skabes strukturerede og trygge rammer med opgaver, som er tilpasset den enkelte beboer og det den enkelte kan magte.

På gården er der plads til ro og fordybelse. Beboerne mødes med omsorg og opmærksomhed fra de samme genkendelige personaler. Her dyrker vi jorden, passer vores husdyr og forarbejder råvarerne. Vi prioriterer at opbygge et fællesskab omkring måltiderne og vil sammen skabe traditioner med fest, musik og sang. Her er rig mulighed for at udfolde de kreative sider inden for kunst og musik.

LEDIGE PLADSER – SE MERE PÅ VORES HJEMMESIDE
www.reinsholmgard.dk
Kontakt leder Lars Albertain for nærmere oplysninger på mobil **2685 3462**



Kan vores børn blive klogere, mere velfungerende og selvhjulpne? **JA det kan de.**

Hjernetræning eller kognitiv træning kan virkelig gøre en forskel. Foreningen KOGLE afholder en Boost Camp for kognitiv læringserfaring, med hovedvægt på Feuersteins metoder og teori. Bestyrelsen i foreningen består af forældre, psykolog og lærer, der alle har positive erfaringer med kognitiv træning.

Programmet er varieret og indeholder både foredrag og workshops. Målet er, at man efter weekenden har opnået større kendskab til og forståelse af kognitiv træning samt får konkrete redskaber med hjem.

Tilmelding til Boost Camp på:
Kogle2016@gmail.com

Pris:
2.100 kr. inkl. forplejning...

SHOHR
WEEKEND BOOST CAMP
Intelligensskabende kognitiv træning

Ellebækskolen, Lundegårdsvej 2, 4100 Ringsted,
1. til 3. september 2017, kl. 15.00

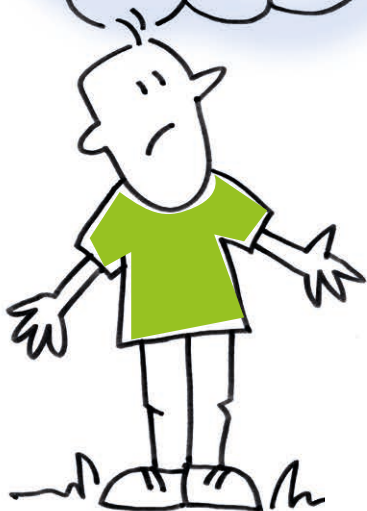
JEG ER UNG OG HAR
UDVIKLINGSHÆMNING - KAN
DET OVERHOVEDET LADE SIG
GØRE, AT JEG FÅR
EN FORSIKRING?

JEG BOR I ET
BOFÆLLESSKAB, ER DET
SÅ MULIGT AT FÅ EN
FORSIKRING, DER IKKE KOSTER
FOR MEGET?

JEG HAR ET HANDICAP,
SÅ DERFOR ER DER INGEN
FORSIKRINGSSELSKABER, DER
VIL FORSIKRE MIG.

NÅR MAN ER
UDVIKLINGSHANDICAPPET,
SÅ HJÆLPER KOMMUNEN DA
MED EN FORSIKRING,
GØR DEN IKKE?

HVAD KAN DER SKE I
MIT LIV, SOM GØR, AT DET
ER NØDVENDIGT, AT JEG
FÅR EN FORSIKRING?



Forsikring

- er det overhovedet noget for mig?

Er dette tanker, du kan nikke
genkendende til?

Så kunne HANDI Forsikrings-
service være en god mulighed
for at få svar på dine spørgs-
mål om forsikring.

Vi tilbyder forskellige
forsikringsmuligheder til
mennesker med udviklings-
hæmning og andre handicap.

Ring til os og hør nærmere.



CODAN **HANDI**
Forsikringservice

HANDI Forsikringservice

Tlf. 3635 9640

(mandag-torsdag kl. 9-15)

Email: handi@lev.dk