

# lev

LEV BLADET NR. 2. APRIL 2020

## Natasja arbejder målrettet på at tabe sig og få det bedre

*Hendes kamp mod kiloene kan følges på de sociale medier*



### FOKUS

06

Corona-krisen - Kommunerne har fået øgede beføjelser

### LÆS OGSÅ

18

Dorthe vandt over kommune efter tre års kamp



Skolen er en nystartet efterskole for elever med særlige behov. Skolen giver de unge mulighed for, at udvikle og opdage eget potentiale og talent både fagligt, socialt og personligt. Livet på efterskole er en forberedelse til at blive selvstændig i eget liv og den videre uddannelse.

Skolen henvender sig til unge i 8.-11. klasse med særlige lærings-forudsætninger, herunder Downs syndrom, Autisme, erhvervet hjerneskade m.m.

Skolen ligger i naturskønne omgivelser kontakt os og få en rundvisning.

**Kvie Sø Efterskole**  
Tiphedevej 17 • 6823 Ansager  
Tlf. 73702565

**De fire linjer:**

Landbrug • Kunst & Design • Madkundskab & Sundhed  
Medie & Performance

**Valgfag:**

Ridning • HDS • Friluftsliv • Boldspil • Rollespil • Billedkunst

Valgfag vil variere fra år til år.

Al undervisning vil blive tilrettelagt ud fra hver enkelt elevs særlige forudsætninger. Formålet er altid, at den enkelte elev opdager og udnytter eget potentiale og talent.



Læs mere på vores hjemmeside [www.kviesoefterskole.dk](http://www.kviesoefterskole.dk) eller følg os på facebook Kvie Sø Efterskole

Kontakt: [kontor@kviesoefterskole.dk](mailto:kontor@kviesoefterskole.dk) - Tlf: 73702565

## Særlige behov kræver særlig juridisk rådgivning

Den får I hos HjulmandKaptain.

Rebekka Højmark-Breiner er advokat og er vokset op med sin handicappede søster. Rebekka ved derfor, hvor udfordrende det kan være at få hverdagen til at hænge sammen.

Kontakt Rebekka på telefon 7015 1000 eller [rhj@70151000.dk](mailto:rhj@70151000.dk), og få juridisk rådgivning tilpasset jeres situation.

Læs mere på [hjulmandkaptain.dk](http://hjulmandkaptain.dk)



## HjulmandKaptain

VORES VIDEN ER DIN STYRKE

# indhold



## Lidt om bladet

Dette Lev Blad er naturligt præget af den aktuelle og meget alvorlige corona-situation. Dette stof er produceret helt op til bladets deadline, men vil givetvis på nogle områder alligevel være blevet overhalet af udviklingen, når det når frem til din postkasse. Det kan ikke være anderledes, og derfor opfordrer vi alle til at besøge Levs hjemmeside, hvor vi løbende følger udviklingen. Det er også en god idé at tilmelde sig Levs elektroniske mailnyhedsbrev – det gøres nemt og enkelt på lev.dk.

Men vi har også fundet plads til artikler om andet end corona-situationen i dette blad. Handicappolitikken går videre – ikke mindst når vi engang er på den anden side af den aktuelle sundhedskrise.

God læselyst!

- 4 Kort nyt**
- 5 Leder** – Corona - En ekstraordinær krise
- 6 Corona** – Kommuner har fået markant handlerum
- 8 Corona er over os**
- 10 Corona** – Hvad ved vi indtil nu?
- 12 De tager Natasjas sundhed i egne hænder**  
– Følg hendes kamp mod kiloene på Instagram
- 18 Byretsdom**  
– Det principielle betyder rigtig meget - Dorthe vandt efter tre års kamp
- 20 Byretsdom** – Dom kan bruges af andre, men desværre langt fra af nok, siger advokat
- 24 Alle børn fortjener en ven** – Lev og spejdere er gået sammen om at bekæmpe fordomme og udvikle venskaber i Ghana
- 29 Vær med til at udvikle Lev** – Du kan blive en del af en ny bestyrelse
- 32 Fodboldtræner og social iværkstætter** – Det man kan, det skal man
- 37 Indkaldelse til repræsentantskabsmøde 2020**
- 38 Hvad skete der med de ekstra millioner til handicapområdet**  
– Det er stadig en hård kamp at få den nødvendige hjælp
- 43 Ny omfattende bog om udviklingshandicap** – Behovet for viden er enormt, fortæller en af bagmændene
- 45 LEV nyt**
- 46 Kort nyt**

# Teknologi for alle

**Oplever du (eller en du kender) konkrete udfordringer med tilgængelighed i din hverdag?**

Og kunne du tænke dig at aktivere ingeniørstuderende fra DTU til at udvikle fremtidens inkluderende teknologi?

DTU Skylab vil gerne høre om dine udfordringer med tilgængelighed og matche dem med de ingeniørstuderendes arbejde med at udvikle nytænkende løsninger i undervisnings- og/eller innovationsforløb. Kunne du tænke dig at være med som bruger/partner/medskaber?

**"TEKNOLOGI FOR ALLE" – ER ET PARTNERSKAB MELLEML DTU SKYLAB, DTU MANAGEMENT, DANSKE HANDICAPORGANISATIONER OG BEVICA FONDEN**

Projektet "Teknologi for Alle" har til formål at gøre tilgængelighed og universelt design til en naturlig del af udviklingen af nye bæredygtige teknologiske løsninger på Danmarks Tekniske Universitet. Projektet løber frem til 2022 og har fokus på partnerskabsdrevet innovation og iværksætteri.

Læs mere om projektet her:  
[www.skylab.dtu.dk/current-initiatives/technology-leaving-no-one-behind](http://www.skylab.dtu.dk/current-initiatives/technology-leaving-no-one-behind)

## VIL DU GERNE DELTAGE?

Har du interesse i at aktivere fremtidens ingeniører med at løse tilgængelighedsudfordringer, som DTU Skylab kan hjælpe med at realisere, så skriv til DTU med en kort introduktion af:

- Én eller flere tilgængelighedsudfordringer, som du udfordrer unge ingeniører til at udvikle en løsning på.
- Dine kontaktoplysninger (navn, e-mail og telefon) så de kan følge op med dig ift. et muligt videre samarbejde.
- En evt. 'udløbsdato' hvis interessen/relevansen udfordringen udløber på et tidspunkt.

Du kan sende din udfordring, eller spørgsmål til projektet, til Dagny Valgeirsdottir ([dagnva@dtu.dk](mailto:dagnva@dtu.dk)) eller Line Nykjær Johansen ([linejo@dtu.dk](mailto:linejo@dtu.dk)).



# 55%

af forældre til børn med handicap er utilfredse med inklusionen

## Det halter med at inkludere elever med handicap i skolen

**Mange forældre til børn med handicap mener ikke, at deres barn er godt nok inkluderet i folkeskolen. Elever med handicap har højere fravær og halter fagligt bagud, viser ny DH-undersøgelse.**

Siden 2012 er flere børn med særlige behov blevet inkluderet i folkeskolen. Det er skolens opgave og ansvar at sikre, at alle elever med eller uden handicap støttes til at kunne deltage i skolens aktiviteter.

Resultaterne af undersøgelsen er nedslående. Det tyder desværre på, at inklusionen langt fra fungerer efter hensigten. Det betyder, at mange børn med handicap ikke har mulighed for at få det samme faglige udbytte som deres klassekammerater, skriver Danske Handicaporganisationer blandt andet på deres hjemmeside.

Du kan læse mere om resultaterne af undersøgelsen og hente hele undersøgelsen på [www.handicap.dk](http://www.handicap.dk).

# Corona – en ekstraordinær krise



AF ANNI SØRENSEN,  
LEVS LANDSFORMAND

Jeg havde aldrig forestillet mig, at jeg som landsformand i Lev skulle udtrykke forståelse for statslig hastelovgivning, der giver kommunerne mulighed for at beskære eller i visse tilfælde helt fjerne hjælp til mennesker med udviklingshandicap. Jeg havde heller aldrig forestillet mig at måtte acceptere udstedelsen af et generelt besøgsforbud i botilbud for mennesker med handicap.

Men sådan har de seneste uger desværre udviklet sig, og det er på mange måder et tydeligt billede på, hvilken ekstrem situation Danmark – og store dele af resten af verden – er kommet i siden coronavirus begyndte at sprede sig. Situationen er ekstremt alvorlig, og vi må – som vi hører det igen og igen – stå sammen, mens vi holder afstand. Og vi må desværre også acceptere, at myndighederne tager hidtil usete redskaber i brug for at forberede det danske samfund på, at situationen bliver værre.

Mange danskere vil komme gennem coronaepidemien uden fare for deres helbred. Men for ældre og sårbare mennesker med kroniske sygdomme, herunder også en del mennesker med handicap, så kan smitte med corona være meget alvorlig – og for nogle desværre også dødelig. Det er hensynet til disse sårbare grupper – og til kapaciteten i vores sundhedsvæsen – som gør, at Danmark lukker ned.

Myndighedernes indgreb, foranstaltninger og anbefalinger har allerede nu ramt mange mennesker med udviklingshandicap og deres familier. Midlertidige bekendtgørelser har udstedt besøgsforbud i plejehjem, botilbud mv. – og givet kommunerne mulighed for at ændre på hjælp, som en borger ellers er blevet tildelt efter serviceloven. Alt sammen for at sikre personalekapaciteten til dem, som har størst behov.

Det er et stort ansvar, kommunerne her har fået. Et ansvar, som jeg har valgt at have tillid til, at de forvalter på betryggende vis. Både med stor forsigtighed, så smittespredningen begrænses. Og med blikket stift rettet mod at afbøde de store menneskelige omkostninger, det uvægerligt vil få for mange med udviklingshandicap og deres familier. Vi skal selvfølgelig følge myndighedernes anbefalinger, men

kommunerne skal også sikre sig, at ændringerne af hjælpen kun sker, efterhånden som behovet opstår – og altid kun på baggrund af konkrete og individuelle vurderinger.

I Lev har vi både lokalt og centralt ydet rådgivning og indsamlet information om konkrete problemstillinger. Mange har skrevet eller ringet til os og fortalt om de konkrete udfordringer, de allerede nu oplever i forbindelse med håndteringen af coronaepidemien. Vigtige input, som vi har brugt som grundlag for dialog med relevante myndigheder for at sikre myndighedernes fokus på dilemmaer og utilsigtede konsekvenser. De mange input er også en vigtig del af grundlaget for den løbende opdatering af "Ofte stillede spørgsmål – FAQ om corona", vi har oprettet på Levs hjemmeside.

Coronakrisen er en sundhedskrise. Men den kan også udvikle sig til en social krise, hvor mange sårbare mennesker får markant sværere ved at opretholde kontakten til venner og familie. Det skal vi alle gøre vores til at afbøde. De omfattende besøgsforbud i botilbud betyder, at vi nu må styrke de sociale relationer – uden fysisk kontakt. Mange vil sikkert finde det udfordrende at komme i gang med den digitale kommunikation med eksempelvis FaceTime, Skype eller Google Duo. Men jeg tror, at potentialerne er store – og hvem ved, måske er det noget, som vi også kan få glæde af på den anden side af coronakrisen. Det tror jeg.

Jeg håber, vi snart er igennem denne krise på en måde, hvor sammenhold og hensyn til sårbare grupper har vist sin styrke. Og stor tak til alle, der har arbejdet på højtryk for at sikre vores sundhed og har arbejdet for at afbøde de værste konsekvenser af krisen.

***"Coronakrisen er en sundhedskrise. Men den kan også udvikle sig til en social krise, hvor mange sårbare mennesker får markant sværere ved at opretholde kontakten til venner og familie."***

# Kommuner har fået **markant** handlerum i coronakrisen

**En ny bekendtgørelse fra Social- og Indenrigsministeriet giver i bestemte situationer kommunerne mulighed for at fravige bestemmelser i serviceloven**

Social- og Indenrigsministeriet udsendte den 18. marts en ny bekendtgørelse, der trådte i kraft med det samme. Bekendtgørelsen giver kommunerne mulighed for at foretage en række ændringer i forhold til hjælp efter serviceloven. Men de nye regler kan kun anvendes efterhånden, som der opstår særlige situationer, der gør det nødvendigt. Og det skal altid ske efter en konkret og individuel vurdering.

Ministeriets bekendtgørelse er udstedt for at sikre, at kommunerne har mulighed for at håndtere de svære prioriteringer, der kan opstå, efterhånden som coronaepidemien spreder sig. Det handler eksempelvis om situationer, hvor mange medarbejdere i løbet af kort tid bliver syge – eller situationer, hvor personale skal varetage andre akutte opgaver i forbindelse med coronavirussen.

Med særlig betydning for Levs målgruppe giver bekendtgørelsen kort fortalt mulighed for:

- At undlade at yde rådgivning efter serviceloven. Kommunen vil kunne træffe en generel beslutning om for eksempel at indskrænke den faktiske adgang til rådgivningsydelse ved kun at rådgive telefonisk eller ved at indskrænke åbningstiden.
- At undlade at sagsbehandle visse sager efter serviceloven. Kommunen vil kunne træffe afgørelse om midlertidigt helt eller delvist at undlade at behandle en sag eller om midlertidigt at ændre måden, som en sag behandles. Det kan eksempelvis dreje sig om ansøgninger vedrørende beskyttet beskæftigelse, ledsageordning eller handicappil.

- At undlade at levere eller at reducere leveringen af visse typer serviceydelser. Kommunen får mulighed for at træffe afgørelse om midlertidigt helt eller delvist at undlade at levere en ydelse, der ellers tidligere er truffet afgørelse om efter serviceloven. Kommunen kan eksempelvis undlade at yde – eller reducere omfanget af – socialpædagogisk ledsagelse, aktivitets- og samværstilbud eller tilsvarende.

**Konkret og individuelt?** En kommune kan imidlertid kun foretage ændringer og reduktioner i den hjælp, som borgeren modtager, på baggrund af en konkret og individuel vurdering. Kommunen kan ikke generelt melde ud, at en bestemt ydelse efter serviceloven nu ikke leveres længere. Dette princip indskærpede Social- og Indenrigsministeriet i øvrigt i et brev til kommunerne få dage efter udsendelsen af bekendtgørelsen. I brevet lød det blandt andet: *”Kommunerne kan derfor ikke med henvisning til situationen med COVID-19 generelt suspendere hjælp og støtte til mennesker, der modtager socialpædagogisk bistand eller træffe generelle beslutninger om suspension af hjælp og støtte efter serviceloven i øvrigt. Kommunerne skal således fortsat foretage en konkret og individuel vurdering af den enkeltes behov for hjælp, omsorg og støtte.”*

**Undtagelser?** Flere ydelser er undtaget fra kommunernes mulighed for at ændre eller reducere ydelser i forbin-

delse med håndteringen af coronavirussen. Det gælder blandt andet følgende ydelser:

- Midlertidige eller længerevarende botilbud efter § 107 eller § 108 i serviceloven, hvor kommunen ikke kan undlade at sagsbehandle.
- De særlige sager om flytning uden samtykke (§ 129).
- En række typer af sager om anbringelse af børn og unge, underretninger mv. på børne- og ungeområdet.

**Sundhed og sikkerhed?** En mere generel – og helt central – undtagelse handler om, at kommunernes prioriteringer efter bekendtgørelsen aldrig må indebære risiko for borgerens sundhed og sikkerhed. I bekendtgørelsens § 9 fremgår således, at *”... der under ingen omstændigheder efter bekendtgørelsen kan ske fravigelse af gældende regler, hvis det vil medføre en sikkerheds- eller sundhedsmæssig risiko for den enkelte borger, eller hvis det vil medføre begrænsninger i akut eller absolut nødvendig hjælp.”*

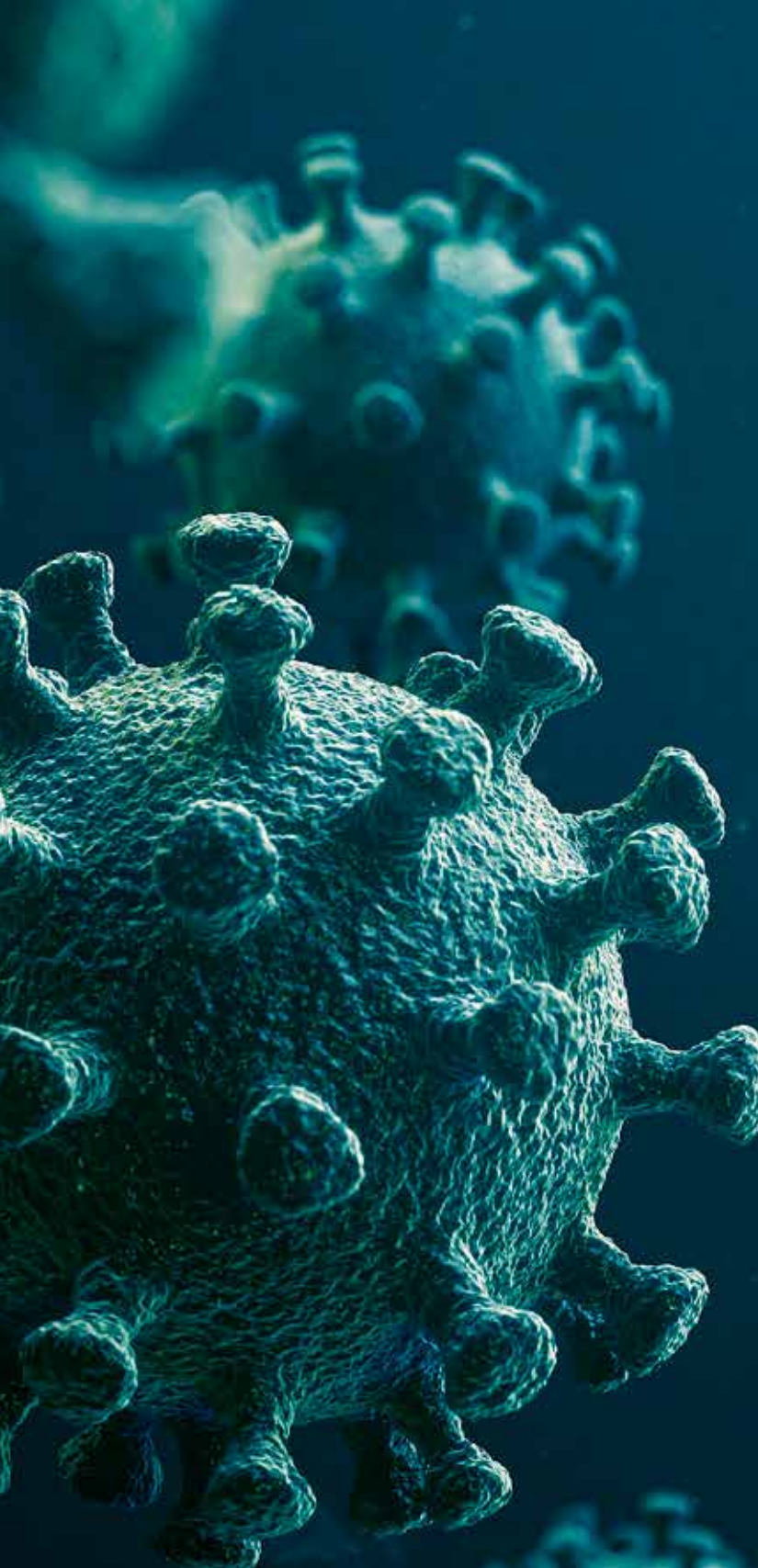
**Genopretning efter corona?** Kommunerne kan kun foretage de helt særlige ændringer, når der konkret er grunde til det som følge af den alvorlige situation med coronavirus, eksempelvis som følge af personalemangel i sociale tilbud eller for at forebygge smittespredning. Og efterhånden som situationen

forbedres, skal den oprindelige hjælp genetableres.

**Klagemuligheder?** Bortset fra nogle helt særlige sager på børn og unge området, kan man ikke klage over kommunens afgørelser, som er truffet efter den nye bekendtgørelse. Social- og Indenrigsministeriet har dog tilkendegivet, at man vil reagere på sager fra kommuner, der ikke anvender bekendtgørelsen korrekt.

**Magtanvendelse?** Den nye bekendtgørelse betyder ikke, at kommunen – eller personalet i de enkelte botilbud mv. – får udvidede muligheder for at foretage magtanvendelse eller andre indgreb over for børn, unge eller voksne med eksempelvis udviklingshandicap. I orienteringskrivelsen fremgår det således, at håndteringen af situationer med coronasmitte ikke giver adgang til udvidede beføjelser eller indgrebsmuligheder for personalet. *”Hvis de gældende regler på socialområdet ikke rækker i de konkrete situationer, må personalet henvende sig til sundhedsmyndighederne, som efter den nye lovgivning vedtaget af Folketinget, jf. lov nr. 208 af 17. marts 2020, får udvidede beføjelser i forhold til at udstede påbud, evt. med bistand fra politiet.”*

*På Levs hjemmeside kan du læse en mere uddybende beskrivelse af indholdet i bekendtgørelsen.*



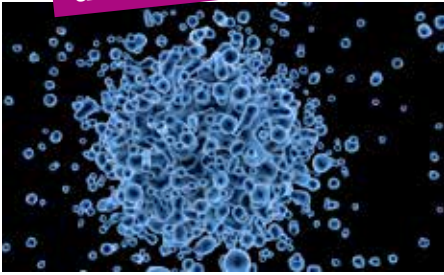
# Corona er over os

Corona-epidemien fylder i øjeblikket næsten alt i Danmark. Og situationen udvikler sig fra dag til dag. For mennesker med udviklingshandicap kan det også få særdeles alvorlige følger at blive smittet. På [lev.dk](http://lev.dk) kan du finde en række artikler om epidemien og særligt om konsekvenserne for mennesker med udviklingshandicap.

Hold dig  
opdateret om  
corona på  
[lev.dk](http://lev.dk)



Du kan blandt  
andet læse om:



**NYE MIDLERTIDIGE CORONA-REGLER KAN FÅ KONSEKVENSER FOR MENNESKER MED UDVIKLINGSHANDICAP**

Ny bekendtgørelse, der træder i kraft med det samme, giver kommunerne mulighed for at foretage en række ændringer i forhold til hjælp efter serviceloven. Det kan få store konsekvenser for mennesker med udviklingshandicap og deres pårørende.

**INFORMATION OM CORONA-VIRUS**

Artikel på letlæst om corona, hvad det er, og hvordan man beskytter sig bedst muligt mod virusset. Her kan du også finde materiale og henvisninger fra de sundhedsfaglige myndigheder. På siden coronasmitte.dk kan du i øvrigt løbende holde dig opdateret om corona-virus.



.....



**SPØRGSMÅL OM CORONA**

Lev får mange henvendelser om corona-relaterede spørgsmål. Vi har samlet en del af gengangerne i en oversigt, som løbende opdateres. I oversigten kan du blandt andet læse mere om:

- Hvordan smitter corona-virus?
- Hvad er bedst? Håndsprit eller sæbe og vand?
- Hvem er "de særligt sårbare"?
- Hvad sker der, hvis en beboer i et bosted bliver smittet med corona-virus?
- Hvad sker der, hvis en medarbejder i et bosted bliver smittet eller karantæne-ramt?
- Kommer min hjemmevejleder på besøg i denne periode?
- Kan jeg besøge min pårørende på et bosted?
- Har jeg ret til tabt arbejdsfortjeneste, hvis jeg på grund af corona må passe mit barn med udviklingshæmning derhjemme?
- Kan jeg få dækket merudgifter i forbindelse med hjemmepasning af mit barn på grund af corona?

.....

.....



**PAS PÅ ONLINE CORONA-SVINDEL**

Politiet advarer mod falske mails, hjemmesider og sms'er, som forsøger at slå plat på corona-virus ved at lokke personlige oplysninger ud af virksomheder og bekymrede borgere.

.....



**LEVS SEKRETARIAT OG CORONA**

Ved redaktionens afslutning på dette blad var Levs medarbejdere, som så mange andre rundt om i landet, sendt hjem fra deres arbejdsplads. De fleste arbejder hjemmefra. På lev.dk kan du finde kontaktdata til Levs rådgivning, HANDI Forsikringservice, Levs ejendomsadministration, KLAPjobs jobkonsulenter samt kredskonsulenter, politiske konsulenter og kommunikationsmedarbejdere.

Følg i øvrigt endelig med på Lev.dk og på Levs Facebook-side, hvor vi løbende opdaterer med relevante nyheder om corona-virus og dets konsekvenser for Levs medlemmer og følgere.

.....



# Coronastatus - hvad ved vi indtil nu?

På lev.dk  
kan du læse  
om brugen af  
FaceTime, Google  
Duo mv.

Hele situationen omkring corona har allerede haft store konsekvenser for mange mennesker med udviklingshandicap og deres familier. Lev har ikke noget samlet overblik, men meldinger tegner følgende billede af situationen:

- Beskyttede værksteder og dagtilbud er lukket ned. Brugere af disse tilbud er nu i stort omfang hjemme i deres botilbud, hvor man flere steder forsøger at tilrettelægge aktiviteter – under hensyn til smitterisiko. Medarbejderne er nogle steder overført til botilbuddene for at dække behov for ekstra bemanning her.
- Der er indført et generelt besøgsforbud, som også omfatter botilbud for mennesker med handicap. En del pårørende har fået besked om, at beboere, som de har haft hjemme på weekend eller lignende, ikke kan komme tilbage i tilbuddet.
- Socialpædagogisk støtte i eget hjem er mange steder reduceret og/eller omlagt til telefonisk/video-kontakt. Rengøring i borgernes hjem er også mere eller mindre lukket ned i mange kommuner.
- Genoptræning, STU og åbne rådgivningstilbud er i stort omfang lukket ned.
- Kommunernes myndighedsafdelinger arbejder stadig, men stort set udelukkende hjemmefra.

Disse markante ændringer har naturligvis store negative konsekvenser for mange mennesker med udviklingshandicap. Hverdagen bliver vendt helt på hovedet, familie- og øvrige sociale relationer bliver sat på standby og muligheden for at deltage i aktiviteter i lokalsamfundet er ikke længere mulig.

Den situation stiller store krav til personalet i botilbuddene, som både skal være fokuserede på at afbøde smitterisiko – og på at give beboerne en tålelig hverdag, mens krisen står på. Og det stiller krav til beboernes familier, mener Levs landsformand, Anni Sørensen: - Vi må gøre, hvad vi kan for at stå sammen om at gøre situationen så tålelig som mulig. Personale og ledelse i tilbuddene skal være dialogsøgende med pårørende – og vi som pårørende skal også vise forståelse for de helt særlige vilkår, der nu er for personalets arbejde. Det kan blive svært, men det er helt nødvendigt, siger Anni Sørensen.

Landsformanden mener samtidig, at vi må være kreative og finde nye måder at opretholde så megen social kontakt som muligt – men uden at være sammen.

- Det er nu, der for alvor skal gang i telefoner, FaceTime, Skype og så videre, så kontakten kan opretholdes, uden at vi er fysisk sammen. Her har personalet en virkelig vigtig opgave i at understøtte de borgere, som ikke selv kan betjene den teknologiske kommunikation. Og måske er der også mange af os pårørende, som må hente hjælp til at komme i gang. Jeg tror, at potentialet er stort for at dyrke den slags kommunikation – også på længere sigt, siger Anni Sørensen.

**”Det er nu, der for alvor skal gang i telefoner, FaceTime, Skype og så videre, så kontakten kan opretholdes, uden at vi er fysisk sammen”**

*Anni Sørensen, formand for Lev*



**Vi giver flere mennesker  
øget livskvalitet gennem  
trygge fællesskaber.**



[Borgerguide.dk](https://borgerguide.dk)



**vi kan meget tydeligt se, hvordan det her hjælper Natasja. Gid vi havde gjort det noget tidligere, det er min eneste fortrydelse**

*Else Bjerring, Natasjas mor*



# De tager Natasjas sundhed i egne hænder

**I familien Bjerring i Odense har de igangsat et livsstilsændrende projekt, hvor de særdeles målrettet går efter at transformere deres datters sundhed til det bedre**

Ved juletid tog Natasjas forældre en beslutning. 25-årige Natasja Bjerring, der har en hjerneskade og let spasticitet i benene, havde været på vægten, som viste næsten 80 kg. Det syntes de var bekymrende.

- Vi var selvfølgelig klar over, at hun over de senere år havde taget mere og mere på. Inden hun fyldte 18 år, vejede hun 57 kg, så der var en verden til forskel. Hendes vægt var begyndt at gå ud over hendes humør og generelle helbred. Fortsatte det, ville hun måske få diabetes om lidt og en masse andre problemer, begynder Else Bjerring, Natasjas mor. Men det var ikke blot et initiativ fra forældrene, som satte skub i tingene. Natasja havde også selv gjort sig tanker i den retning.

- Hun blev på et tidspunkt spurgt af vores barnebarn, om hun var gravid, og det blev hun berørt af og gav samtidig

udtryk for, at hun var ked af at have de her ekstra kilo på maven. Så det gjorde det helt klart for os, at vi skulle sætte noget i gang, tilføjer Else.

Natasjas forældre begyndte at undersøge mulighederne for at få hjælp til at gøre en målrettet indsats, som først og fremmest indebar motion og kostomlægning. Men de fandt ingen tilbud til mennesker med udviklingshandicap, der var relevante.

- På grund af hendes ben – og fordi hun ikke interesserer sig for det – var det ikke en mulighed, at hun eksempelvis begyndte at spille fodbold eller håndbold. Der skulle ske noget andet, og det måtte komme fra os selv, fortæller Else, der heller ikke havde held til at sætte noget i gang i dialog med Odense Kommune.

## **KONTAKTEDE GUSTAV**

Else og hendes mand besluttede, at de i 90 dage vil forsøge at transformere Natasjas liv og sundhed. Derefter vil de evaluere. I begyndelsen var planen, at projektet også skulle køre, mens Natasja var på sit beskyttede værksted, men det kunne ikke lade sig gøre.

- Der var for eksempel ikke tid til at vise hende, hvilken madpakke hun skulle



Mor og datter, Else og Natasja Bjerring

spise hvornår, og så ryger meningen jo, når vi har en helt konkret madplan. Det kan vi dog ikke klandre pædagogerne for. De gør deres bedste, og de har enormt travlt. Men det kan undre, at der åbenbart er så mange besparelser og kassetænkende ledelse, at der ikke kan være et par minutter tilovers. For vi ved jo, at det nytter, lyder det fra Else, der efterfølgende valgte, at Natasja skulle have orlov fra værkstedet, så de kunne føre deres planer ud i livet.

Fordi de ikke kunne finde tilbud, der matchede deres datters behov, valgte de at gå utraditionelt til værks og kontakte Gustav Salinas (realitypersonlighed og online coach), der laver både trænings- og kostplaner, som Natasja i dag følger nøje.

- I begyndelsen var vi da lidt varsomme med, om det nu var nøjagtig det, vi ledte efter, men vi er virkelig blevet positivt overraskede. Det er nogle fantastiske programmer, man får tilsendt, og det hjælper på motivationen, og det

hjelper på vægten. Vi har været i gang i fem uger nu, og Natasja har tabt sig 800 gram per uge. Hvad vigtigere er, så ser vi udvikling på mange punkter i hendes tilværelse, fortæller Natasjas mor.

#### **BLEV HURTIGT EN VANE**

I Elses optik er der alt for lidt fokus på mennesker med udviklingshandicap og deres sundhed.

- Det forstår jeg ganske simpelt ikke. Ligesom hos alle os andre, så betyder de her ting bare en masse for vores livskvalitet. Det skal der gøres noget ved, for det bliver også dyrere for samfundet i sidste ende, hvis de her mennesker bliver mindre og mindre selvhjulpne og mere syge, fortæller hun og supplerer:

- Men samtidig har vi også en bevidsthed om, at det er vores ansvar og ikke samfundets. Vi kan meget tydeligt se, hvordan det her hjælper Natasja. Gid vi havde gjort det noget tidligere, det er min eneste fortrydelse. Forleden var vi på Kerteminde Strand, hende og

”

**Hun blev på et tidspunkt spurgt af vores barnebarn, om hun var gravid, og det blev hun berørt af og gav samtidig udtryk for, at hun var ked af at have de her ekstra kilo på maven**

*Elsa Bjerring, Natasjas mor*



jeg. En del af projektet har været, at vi deler hendes fremskridt på Instagram og Facebook, og det er der blevet taget godt imod. Jeg ville til at tage en video til Instagram og sagde for sjov til Natasja, at vi skulle løbe tilbage til bilen. Jeg kiggede op fra mobilen, og så hende løbe hen ad stranden. Hun har ikke løbet i hendes 25-årige liv på grund af spasticitet i benene, så lige der tænkte jeg godt nok, at det var helt utroligt.

I privaten i Odense mærker Else og hendes mand også den store omvæltning, projektets første fem uger har båret med sig. De var vant til, at Natasja som oftest isolerede sig på sit værelse eller den tilhørende stue på husets 1. etage. - Nu er hun meget mere deltagende og foreslår ting, vi skal lave sammen. Hun er også med til at lave mad, og det er jo kanon, når det er så vigtig en del af det her. Vi var i begyndelsen lidt betænkelige ved, hvordan hun vil tage, at hun altså skal lave træningsøvelser hver eneste aften ud fra det, som Gustav har

sendt os. Måske ville hun nægte eller blive ked af det? Men sådan har det slet ikke været. Hun har taget enormt godt imod det. Selvfølgelig er der dårlige dage, men det har overrasket os, hvor hurtigt den her nye livsstil er blevet en vane og en hverdagsting, siger Else.

- Bare giv den gas, udbryder Natasja, som har taget plads ved siden af sin mor.

- Ja, og det er du bare god til, lyder det fra Else.

Der er i skrivende stund stadig et stykke vej til 90 dage, og Natasjas mor har en opfordring til andre i lignende situationer:

- Det kunne være så godt, hvis andre med udviklingshæmning og deres familier ville være med på rejsen. Mest af alt for deres egen skyld, men vi ville også synes, at det ville være så fedt og motiverende, hvis vi var flere, som gjorde noget ved det her og måske

mødtes indimellem eller havde kontakt på de sociale medier. Det handler om, at vi er nødt til at tage noget ansvar for dem, der ikke kan selv. Lige nu er vi bare spændte på, hvor langt Natasja er nået, når de 90 dage er gået. Vi har dog allerede besluttet os for, at det ikke skal slutte der, afslutter Else Bjerring.

## Følg Natasja på Facebook og Instagram

Du kan løbende følge, hvordan Natasjas kamp for en sundere livsstil og vægttab forløber på Facebook (søg efter @tabdigmedmig) og Instagram ([www.picuki.com/profile/natasja.bjerring](http://www.picuki.com/profile/natasja.bjerring)).

# NÆRVÆR TRYGHED AKTIVITET



Birkegården er et lille, overskueligt aktivitets og samværstilbud for udviklingshæmmede over 18 år. Vi har plads til 29 brugere. Rammerne er en herskabsvilla med højt til loftet og store, lyse rum. Haven bruges året rundt - om vinteren som stedet hvor vi hver dag tænder bål og får frisk luft.

Vore brugere har til fælles, at de har behov for ro og nærvær for at trives. De har ofte en fortid på store aktivitets- og dagtilbud, og nogle har andre udfordringer end deres udviklingshandicap.

Vores tilgang er neuropædagogisk, og vi oplever, at brugerne falder til ro og bliver gladere. Når rammerne og hverdagen er overskuelig, løsner eventuelle konflikter op, og lysten vokser til at indgå i fællesskaber og aktiviteter.

Birkegården har fungeret som aktivitetstilbud i 60 år. Både i hverdagen, og når vi holder fest og tager på udflugter og rejser, har vi fokus på, at den enkelte skal mærke livsglæde og føle sig tryk.



Aktivitetscentret Birkegården, Tranegårdsvej 73, 2900 Hellerup. Tlf. 3962 4117



# Tag på højskole!

## DRAGEFUGLENS SLOT

Fantasy Musical - 27.-31. Maj 2020  
Sostrup Slot ved Grenaa  
Køb billet på [www.djfh.dk/dragefuglen](http://www.djfh.dk/dragefuglen)



Højskoleliv og sammenhold



Studietur til Kreta

## SKAL DU MED TIL EFTERÅRET?

- Langt højskoleophold i efteråret fra 9. august  
Billedkunst, friluftsliv, musik og motion  
Tilmeld dig 12/18 uger, eller et helt skoleår
- Studietur til Kreta i efteråret
- 3 temauger i efteråret med fokus på vægttab



# Djurslands Folkehøjskole

Drammelstrupvej 15 • Tirstrup • 8400 Ebeltoft • Tlf. 87 52 91 20 • [www.djfh.dk](http://www.djfh.dk) • [post@djfh.dk](mailto:post@djfh.dk)

# Det principielle betyder rigtig meget!

## - Dorthe vandt efter tre års kamp

***Kommunen stoppede pludselig betaling for pasning af Dorthes søn Patrick. Hun klagede og fik medhold af Ankestyrelsen. Men kommunen undlod at reagere på afgørelsen. Til sidst valgte Dorthe at tage sagen i byretten, og efter tre års kamp har hun nu fået medhold. En stor sejr, som hun håber kommer andre til gavn***

Thi kendes for ret. Tre års kamp resulterede den 17. januar i en stor sejr for Dorthe Olsen. Byretten i Hjørring tilkendte Dorthe godt 60.000 kroner for manglende støtte i over et år til pasning af hendes søn Patrick.

Så det er en lettet Dorthe, der gør status ovenpå rettens afgørelse:

- Jeg må sige, at det er en kæmpe tilfredsstillelse, at retten gav os medhold. Det har været utrolig hårdt, men jeg er bare glad for, at vi har stået det igennem.

Ét aspekt ved dommens udfald er Dorthe særligt glad for:

- Det principielle betyder rigtig meget. Jammerbugt Kommunes ufine spil igennem flere år har jo været uden konsekvenser for dem. Derfor håber jeg også, at dommen her kan give præcedens i andre sager og i andre kommuner.

### **DORTHE KUNNE NÆSTEN IKKE MERE**

For at forstå, hvad hele sagen handler om, så skal vi i første omgang tilbage til 2014. Her fik Dorthe Olsen bevilget 4.637 kroner om måneden til en barnepige til pasning af både Patrick og hans bror Daniel på henholdsvis 14 og 16 år, der begge har udviklingshandicap.

Dorthe var på det tidspunkt helt presset i bund – både på grund af det krævende 'job' med at være mor til to drenge med handicap, men også på grund af en skilsmisse fra drengenes far. For at hun kunne få det hele til at gå op med sit eget arbejde som regnskabsfører for en række små virksomheder, alt det praktiske omkring børnene – eksempelvis en tur til tandlægen, men også for at få lidt tid til sig selv, møde venner eller løbe en tur, fik hun bevilget timer til pasning af de to drenge.

Det forløb fint, indtil Dorthe i efteråret 2016 fik en meddelelse fra Jammerbugt Kommune om, at man havde revurderet hendes sag og besluttet, at fordi Patrick var startet på et STU-forløb, inklusiv et fritidsforløb, så kunne hun ikke længere få bevilget barnepige.

Dorthe klagede over afgørelsen – og fik medhold af Ankestyrelsen. Kommunen besluttede nu, at Dorthe kunne få 24 timers aflastning om måneden, mens Patrick (Daniel var nu flyttet hjemmefra) fik tildelt 15 timers ledsagelse om måneden. Kommunens 'tilbud' gav dog ingen mening for Dorthe, for kommunen havde faktisk forsøgt noget lignende tidligere, og det fungerede slet ikke.

Den ordning indebar nemlig, at det var kommunen, som ansatte børnepasseren, og det gav en masse uro og faktisk mere og mere planlægning for Dorthe.

Resultatet var en smadret hverdag, og at Patrick begyndte at blive udadfarende. Derfor benyttede Dorthe og Patrick sig hverken af aflastningsmodellen eller ledsageordningen. Til gengæld betalte Dorthe nu af egen lomme for barnepigetimerne. Kommunens afgørelse klagede hun over, og sagen havnede nu igen i Ankestyrelsen. I september 2017 afgjorde styrelsen, at kommunen skulle behandle sagen igen. "Vi hjemviser sagen til ny behandling," som det hed.

"Vi lægger også vægt på, at det ikke fremgår af sagen, hvorfor der er reduceret i den bevilgede hjælp, og hvorfor hjælpen bevilges som aflastning i stedet for barnepigetimer. Vi lægger desuden vægt på, at det ikke fremgår af sagen, hvordan kommunen er kommet frem til det bevilgede timetal, og hvorfor kommunen vurderer, at det bevilgede er tilstrækkeligt i forhold til at kompensere for behovet. Ligeledes fremgår det ikke, hvorfor hjælpen nu bevilges efter en anden bestemmelse end tidligere." skrev Ankestyrelsen blandt andet i deres nye afgørelse.

Om afgørelsen siger Dorthe Olsen:

- Jeg var selvfølgelig meget tilfreds med Ankestyrelsens vurdering, for det var jo præcist det, jeg havde anført over for kommunen.



*"Det er vildt at kommunerne bare kan lade være med at følge afgørelser. Det giver ikke mening i et retssamfund."*

*Dorthe Olsen, mor*

*"Det var grænseoverskridende at sidde i en retssal. Surrealistisk. Jeg brød helt sammen på et tidspunkt, for jeg følte, at jeg var kriminel, selv om det ikke var mig, der havde gjort noget galt."*

*Dorthe Olsen, mor*



Brødrene Daniel og Patrick (i gult) er nu begge flyttet hjemmefra til et botilbud i Hvalpsund.

### KOMMUNEN LIGEGLAD MED AFGØRELSE

Men hendes glæde var til ingen verdens nytte, for kommunen reagerede simpelt hen ikke på Ankestyrelsens afgørelse. Måske fordi Patrick på det tidspunkt var fyldt 18 år og flyttet hjemmefra. Børnepasningsordningen var dermed ikke aktuel mere.

- Jeg kunne bare godt have tænkt mig en ordentlig afslutning på hele det forløb. Det er vildt, at kommunerne bare kan lade være med at følge afgørelser. Det giver ikke mening i et retssamfund. Jeg ville selvfølgelig også gerne have økonomisk kompensation, for det havde kostet mange penge, at jeg i over et år selv betalte for barnepigetimerne.

Dorthe besluttede derfor efter mange overvejelser – og i samråd med Lev – at gå skridtet videre og indbringe sagen for retten. Og retten har altså nu talt: Dorthe fik 100 procent medhold, og Jammerbugt Kommune skulle betale godt 60.000 kroner til Dorthe samt sagsomkostninger på knap 17.000 kroner.

Retten's begrundelse: *"En hjemvisning af Jammerbugt Kommunes afgørelse vedrørende spørgsmålet om udgifter til barnepige betyder, at der ikke forelå en gyldig afgørelse om dette spørgsmål før kommunens afgørelse den 15. november 2017. Sagsøgeren har således haft krav på den bevilligede ydelse, indtil der forelå en ny gyldig afgørelse, og Jammerbugt Kommune kan ikke kræve dokumentation for, at merudgifter*

*afholdt bagud i tid faktisk er afholdt. Sagsøgeren har allerede i forbindelse med bevillingen sandsynliggjort merudgifterne, og retten finder ikke, at kommunen kan stille krav om yderligere sandsynliggørelse."*

### GRÆNSEOVERSKRIDENDE RETSSAG

Dommen fra byretten i Hjørring sætter på sin vis punktum for det, der for Dorthe udviklede sig til en lang og udmævende kamp mod Jammerbugt Kommune. I perioder stod sagerne i kø – for eksempel om retten til selvbestemmelse om skolevalg og fritidsaktiviteter. Noget som alle andre mennesker som det naturligste i verden selv er med til at bestemme, siger Dorthe. Men selv om hendes egen kamp måske er slut, så er hun klar til at kæmpe videre:

- Jeg er ikke færdig. Jeg vil rigtig gerne have, at det her bliver starten på, at noget bliver anderledes. Derfor vil jeg også gerne være med til at finde andre sager i kommunen og så lade advokaten gå dem igennem. Vi er nødt til at prøve det af – og få nogen i kommunen til at vågne op.

- Kommunen skal lytte til forældrene, for de kender bedst deres børn. Og jeg er helt sikker på, at det kun er ganske få, der tænker på at malke systemet. Men det er et kæmpe arbejde at passe et barn med handicap, og det vil man bare have til at fungere.

Samtidig har det dog også været hårdt at skulle igennem en retssag:

- Det var grænseoverskridende at sidde i en retssal. Surrealistisk. Jeg brød helt

sammen på et tidspunkt, for jeg følte, at jeg var kriminel, selv om det ikke var mig, der havde gjort noget galt. Men måske er det et meget godt billede på, at jeg faktisk har følt mig kriminaliseret og mistænkliggjort af kommunen igennem mange år. Bare fordi jeg ville gøre det bedste for mine børn. Det er sikkert også derfor, at mange andre opgiver. For man skal så mange ting igennem, og det er bare ubehageligt.

På spørgsmålet, om det har været det hele værd, siger Dorthe:

- Prisen har været høj og træls. Det sidste år, hvor Patrick boede hjemme, havde jeg virkelig håbet kunne blive et roligt år, hvor vi kunne have det godt sammen. Sådan blev det ikke. Det blev en lang kamp. Men ja, hvis man kan gøre en forskel for mange andre, så har det været det hele værd.

Dorthe Olsen sidder i Handicaprådet i Jammerbugt Kommune og vil her arbejde for at få rådet til at forstå behovet for, at der bliver placeret et ansvar for, at man – ikke kun i den konkrete sag med også i andre – ikke overholder lovgivningen og retter ind efter Ankestyrelsen.

Patrick og Daniel, der begge lider af genfejljen Howe 1, er videre i livet. De bor begge i et fantastisk bosted i Hvalpsund, fortæller Dorthe.

- Det har givet mig ufattelig meget ro for første gang i mange år, slutter Dorthe Olsen.



## Jammerbugt Kommune: Tager dommen til efterretning

I Jammerbugt Kommune har man naturligvis også registreret dommen i sagen om barne-pigehjælp til Dorthe Olsen. På spørgsmålet om sin umiddelbare reaktion på dommen siger chef for Familie og forebyggelse, Bo Skou Frank, at han er meget varsom med at udtale sig, fordi det er en personsag. Og så tilføjer han:

*- Men det er en sag, vi har vurderet anderledes end borgeren. Vi har haft en advokat, som er specialiseret i dette område, inde over sagen, og sammenholdt med vores egen vurdering, er det baggrunden for vores tilgang til sagen.*

*- Vi tager selvfølgelig dommen til efterretning og vil efterleve afgørelsen. Vi vil også tage læring af den og vil bruge dens præmisser i lignende situationer fremover. Som I ved, skal vi altid træffe afgørelser ud fra den faglige viden vi har i de enkelte konkrete sager, vurderet i forhold til lovgivningen.*

Jammerbugt Kommune er i samarbejde med Socialstyrelsen i øjeblikket i gang med en målrettet indsats på at få samarbejdet og sagsforløbet med forældre til børn med handicap til at forløbe bedst muligt. Tiltaget har titlen Sammen om Familien, og Bo Skou Frank har forhåbninger til, at det vil lette samarbejdet med nogle af de borgere, der står i den mest sårbare situation – som eksempelvis forældre til børn med handicap.

## Advokat:

# Byretsdom kan bruges af andre – men desværre langt fra af nok

*Lev Bladet har talt med en af Danmarks absolut førende advokater på det socialretlige område. Han mener, at dommen i sagen mellem Dorthe Olsen og Jammerbugt Kommune har vigtige perspektiver for familier i samme situation. Men der er fortsat et stort problem med at få erstatning i sager om manglende levering af serviceydelser*

Mads Pramming er en af de få advokater i Danmark, som har specialiseret sig i sager på socialområdet. Han mener, at Dorthe Olsens sag mod Jammerbugt Kommune viser, at det nogle gange godt kan lade sig gøre at føre sociale sager ved domstolene og få et positivt resultat. Selvom det slet ikke er let – og selvom det ofte kan blive nogle lange og slidsomme forløb for de involverede.

- Det er super godt, at Dorthe har ført sagen, og at I har bakket op i Lev. Resultatet er godt, men problemet kan være, at resultatet af en byretssag ikke når så langt ud. Byretsdomme kommer ikke i advokaternes domsdatabase og bliver derfor de facto usynlige. Derfor skal I fortælle om resultatet, så andre i en tilsvarende situation kan få glæde af det, siger Mads Pramming.

**"Det gør en kæmpe forskel, om det er kontante ydelser eller naturalieydelser. Når der ikke er nogen dokumenteret – eller sandsynliggjort – økonomisk udgift, så er det vanskeligt."**

*Mads Pramming, advokat*



### **MANGLENDE KRAV TIL DOKUMENTATION ER VIGTIG**

Det mest bemærkelsesværdige ved byrettens dom er ifølge Mads Pramming, at byretten ikke forlanger, at Dorthe skal kunne dokumentere de konkrete udgifter, som hun har haft på grund af kommunens manglende opfølgning på Ankestyrelsens hjemvisning af sagen.

- Hvis en kommune laver en ugyldig afgørelse, og borgeren lider tab, så skal kommunen dække tabet. Penge mistet skal man selvfølgelig have. Den slags sager er der en del af.

- Men det særligt interessante i denne her dom er kravene til dokumentation for udgifterne. Skal Dorthe bevise, at hun har afholdt de her udgifter for at få erstatning? Det siger dommen at hun ikke skal, og det er rigtig fint. Og jeg kunne godt forestille mig, at det kunne bruges i andre lignende sager, siger Mads Pramming.

Dommen lægger vægt på, at Dorthe oprindeligt fik bevilget tilskuddet til barnepigeordningen som compensation for merudgifter efter servicelovens § 41. Her er princippet, at størrelsen af tilskuddet opgøres på baggrund af sandsynliggjorte merudgifter, som følge af et barns handicap. Kravet er ikke, at merudgifterne skal være dokumenterede, og det princip gælder også i forbindelse med kravet på erstatningen, siger dommen ganske klart.

Mads Pramming forklarer, at man også kender princippet om sandsynliggjorte udgifter fra andre sager om erstatning,

og som sådan følger dommen almindelig praksis, mener han. Men det nye er, at det nu er tydeligt slået fast på denne del af socialområdet.

### **HVIS SAGEN HANDLER OM EN SERVICEYDELSE, ER MAN PÅ DEN**

Det er en stor belastning – og et meget langstrakt forløb – at føre sager gennem retssystemet, og der er mange familier i Levs målgruppe, som slet ikke har det overskud, der skal til. Og det burde da heller ikke være nødvendigt, mener Mads Pramming.

- Hvis man havner i en lignende situation, så er kommunen forpligtet til at betale erstatning, hvis borgeren har lidt et tab. Hvis kommunen siger nej, så vil jeg da opfordre til, at man viser dem dommen, og så tror jeg bestemt, at de retter ind og udbetaler erstatning. Derfor er det også en kæmpe hjælp, at der nogle gange bliver ført de her sager, siger Mads Pramming.

Advokaten mener, det kan være svært at vurdere, hvilken betydning Dorthes sag kan få på andre dele af socialområdet. Det er nemlig helt afgørende, at der er tale om en kontant ydelse, hvor kommunen udbetaler beløb til dækning af merudgifter.

### **SVØMMEPIGE-SAGEN**

En lang række andre ydelser efter serviceloven vil nemlig ikke på samme måde give mulighed for erstatning, hvis kommunen uberettiget fjerner en ydelse eller undlader at følge op på Ankestyrelsens afgørelser. Det gælder de såkaldte 'naturalieydelser', som eksempelvis en ledsage-

ordning, et botilbud, aflastning eller socialpædagogisk bistand. Her får borgeren eller familien ikke et beløb fra kommunen, men derimod en serviceydelse. Og det gør erstatning efter de nuværende regler vanskelig, forklarer Mads Pramming.

- Det gør en kæmpe forskel, om det er kontante ydelser eller naturalieydelser. Når der ikke er nogen dokumenteret – eller sandsynliggjort – økonomisk udgift, så er det vanskeligt. Og med serviceydelse er der jo ikke noget egentligt økonomisk tab for borgeren. Det problem viser 'svømmepigesagen', og den sag har vi jo tabt, siger Mads Pramming.

Svømmepige-sagen ligner på mange måder Dorthes sag om støtte til barnepige, men med den afgørende forskel, at der var tale om en 'naturalieydelse', nemlig en ledsageordning. I sagen havde Ankestyrelsen gentagne gange slået fast, at en pige med udviklingshandicap uberettiget havde fået frataget sin ledsagerordning til svømning, da hun fyldte 18 år. Men Ankestyrelsens afgørelser fik ikke hendes kommune (Lolland) til at ændre holdning. Kommunen fjernede ledsageordningen og tilbød i stedet en særlig app til mobiltelefonen, der skulle afhjælpe behovet for støtte og vejledning til planlægning og struktur.

Svømmepige-sagen har også kørt i retssystemet i lang tid, men foreløbigt er det kun med negativt resultat for pigen.

- Vi synes, det er helt urimeligt! Og det er grunden til, at vi har holdt fast i denne sag, og indtil videre både ført den ved byretten og i landsretten – i øvrigt støttet af Advokatrådet og Justitia.

- Det er et kæmpe problem, at kommuner opnår berigelse ved at gøre deres arbejde dårligt – eller nogle gange ulovligt. Og derfor arbejder vi også nu på at få prøvet sagen i Højesteret. For vi skal have afklaret, om domstolene kan hjælpe os med at løse dette store problem. Hvis ikke det lykkes i Højesteret, så må det være tydeligt for politikerne, at der er brug for at få ændret reglerne, siger Mads Pramming.

**På Levs hjemmeside kan du downloade en kopi af dommen**

## OPEN COLLEGE ANDROMEDA

### Et socialpædagogisk skibsprojekt

med STU og intern skole for

døgnanbringelserne - 6 pladser

STU - som dagskole - 6 pladser pr. årgang

Skonnerten Jylland - for døgnanbragte

Kragejollen Saltholm - for STU -dagskole

Træværksted

Malerværksted

Fitness

Biograf

Paintballbane

Mulighed for FSA9 /10



DSI ANDROMEDA

Skyumvej 76, Gærup

7752 Snedsted

Kontakt

tlf. 97 93 08 38

info@andromeda.dk

www.andromeda.dk



# Pindstrup Centret

**Ferielejre for børn/unge med og uden handicap 6-18 år.**

Nye venner, gode minder og oplevelser for livet - det tør vi godt love på Pindstrup Centret.

Pindstrup Centret • Johs. F. La Cours Allé 1  
8550 Ryomgård • Tlf 86 93 61 11  
post@pindstrupcentret.dk



Se meget mere på [www.pindstrupcentret.dk](http://www.pindstrupcentret.dk) - eller find os på Facebook



AF CLAVS SYLVEST OG ARNE DITLEVSEN ■ FOTO: JOSEPH DANIEL SAM

# Alle børn fortjener en ven

*Et nyt storstilet samarbejde mellem Lev, Spejderhjælpen og Danske Handicaporganisationer skal bidrage til at fremme livsvilkårene for børn med udviklingshandicap i Ghana. Og det er der hårdt brug for, er meldingen fra Levs formand, Anni Sørensen, der netop er hjemvendt fra Ghana*





**”De familier har hårdt brug for al den hjælp, de kan få. Derfor er denne indsats, som Lev er en del af, så enormt vigtig.”**

*Anni Sørensen,  
formand for Lev*



*Alle børn fortjener en ven – sådan lyder parolen for det nye samarbejde, der skal give børn med udviklingshandicap bedre livsvilkår og bedre muligheder for at blive inkluderet i samfundet i Ghana. Formand for Lev, Anni Sørensen, er netop vendt hjem fra en tur til Ghana for at sætte projektet i gang sammen med Hanne Friis Kaas, som sidder i bestyrelsen i Spejderhjælpen – der er en fond stiftet af Det Danske Spejderkorps. Det var et intenst og barsk besøg ifølge formand Anni Sørensen.*

- Det var barske forhold, jeg oplevede i Ghana. Mange mennesker med udviklingshandicap har meget begrænset mulighed for at leve et godt liv. Mange steder mødes familierne med fordomme og modstand, og der er ingen støtte til familierne, som ofte bliver helt ekskluderede fra lokalsamfundet. De familier har hårdt brug for al den hjælp, de kan få. Derfor er denne indsats, som Lev er en del af, så enormt vigtig.

**STÆRK ALLIANCE MED SPEJDERHJÆLPEN**

Lev har en lang erfaring med udviklingsarbejde i blandt andet Ghana. Men det er første gang, at Levs arbejde på det internationale område sker i et samarbejde med en dansk organisation som Spejderhjælpen. Ifølge Anni Sørensen er det et oplagt samarbejde, som har et stort potentiale.

- Jeg har store forventninger i forhold til vores samarbejde med spejdere og Inclusion Ghana. Jeg er sikker på, at de ghanesiske spejdere kommer til at forbedre forholdene for mange børn

og unge med udviklingshandicap – børn og unge, der nu bliver accepteret, værdsat og inkluderet i fællesskaber.

Hanne Friis Kaas, der er bestyrelsesmedlem i Spejderhjælpen, rejste sammen Anni Sørensen til Ghana. Mødet med de ghanesiske spejdere gjorde et stort indtryk på Hanne Friis Kaas, og hun glæder sig også over samarbejdet med spejderbevægelsen i Ghana til gavn for mennesker med udviklingshandicap i Ghana.

- Som dansk spejder er det fantastisk stærkt at møde spejdere med samme værdier som en selv ude i verden. Samarbejdet med de ghanesiske spejdere



om aktivitet og venskaber mellem spejdere og børn med udviklingshandicap kan kun blive godt!

Spejderne i Ghana skal nu lære om udviklingshandicap og i de kommende år skal der skabes venskaber mellem spejdere og børn med udviklingshandicap. Venskaberne skal hjælpe det enkelte barn til at styrke de sociale relationer og

få mere selvtilid. Det er i dag en kæmpe udfordring for børn med udviklingshandicap i Ghana. De er ofte ekskluderede og ensomme, og deres muligheder for anstændige liv, for adgang til skolegang mm. er meget begrænsede. Det skal dette samarbejde mellem Spejderhjælpen, Lev, Danske Handicaporganisationer og Inclusion Ghana ændre på. Alle børn fortjener nemlig en ven.

**”Samarbejdet med de ghanesiske spejdere om aktivitet og venskaber mellem spejdere og børn med udviklingshandicap kan kun blive godt!”**

*Hanne Friis Kaas,  
bestyrelsesmedlem i Spejderhjælpen*

#### PROJEKTETS VIDERE FORLØB I GHANA

### Spejderne skal ud på skoler og i kirker

Lev, Spejderhjælpen og Inclusion Ghana vil nu hjælpe spejderne i Ghana med at skabe kontakt til børn med udviklingshandicap i blandt andet skoler, kirker, på markedspladser og andre steder, hvor det er let at samle folk.

I starten af projektet vil fokus være på at oplyse spejderne, spejdernes forældre og beboerne i lokalsamfundene, fordi de ofte er bange for børn med udviklingshandicap. Fordomme mod mennesker med handicap trives nemlig i stor stil. Efterfølgende skal der udvikles venskaber mellem spejderne og børn med udviklingshandicap.

Projektet omfatter seks distrikter i Ghana. Men målet er, at det på sigt bliver landsdækkende.

#### PROJEKTETS VIDERE FORLØB I DANMARK

Projektet i Ghana finder sted i perioden 2019-2023. Det sker igennem en større projektbevilling og yderligere støtte fra Spejderhjælpen, som fra 2019 og tre år frem sender deres indtjente midler til projektet. De danske spejdere tjener blandt andet penge på praktiske opgaver såsom havearbejde, rengøring eller oprydning. Indtjeningen foregår primært i den årlige spejderhjælpsuge, som ligger i den sidste uge i september.



# Kanotur, koncerttur... optur

I Skanderborg Kommune er du tæt på det hele. På naturen, kulturen og på arbejdspladserne (230.000 inden for 30 min).

Her er smukke fællesskaber og gode rammer for familielivet.



**Smarte briller får det **bedste** frem i alle mennesker**

**Her er vi med vores **sønner****

**Rokkjær Specialoptik · **Altid i øjenhøjde** · Bagsværd Hovedgade 81 · 2880 Bagsværd · Tlf:44985306**

# Jobkollegiet



Som beboer på Jobkollegiet kommer du til at leve og bo sammen med andre unge, der også har særlige behov. Vi har hvert vores værelse og hver vores måde at leve på. Fællesskabet er til for, at vi kan hjælpe hinanden med at klare mere, så vi hver især kan se, at det kan lykkes at klare et arbejde og lykkes at bo alene.

Fællesskabet på Jobkollegiet er også med til, at vi lærer at være sammen med andre i forskellige situationer og forskellige steder. Jobkollegiet har hjemme i 3 store og hyggelige huse, der ligger tæt på skov og natur i Brabrand. Flere bybusser stopper tæt på. Vi spiser sammen hver aften og bruger meget tid sammen i vores fælles stuer.

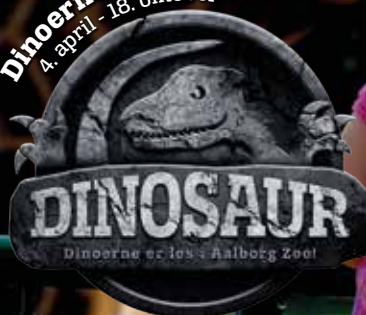
Jobkollegiet har 10 faglige og kompetente medarbejdere, der vejleder os i at holde styr på hverdagens mange gøremål. Der er ansat 1 jobkonsulent, som guider og vejleder i at finde relevante praktikker, STU-forløb og senere skånejob. Når man bor på Jobkollegiet, er det ordinære arbejdsmarked en del af opholdet.



Jobkollegiet • Skovbakkevej 51 • 8220 Brabrand • Tlf. 30 23 75 60 • [www.jobkollegiet.dk](http://www.jobkollegiet.dk)

## Aalborgs eksotiske verden – helt tæt på

Dinoerne er tilbage  
4. april - 18. oktober



Aalborg  
ZOO

[www.aalborgzoo.dk](http://www.aalborgzoo.dk)

# Vær med til at udvikle Lev!

Lev er som organisation i rivende udvikling på alle fronter. Du kan som bestyrelsesmedlem i Lev være med til at sætte dit præg på den udvikling, som vi er i gang med.

Lev leder nemlig efter friske kræfter til sin bestyrelse, der skal sammensættes på ny måde i forbindelse med det kommende repræsentantskabsmøde i november.

Det bliver en mindre bestyrelse, som får en styrket rolle i udviklingen af Lev – både som fællesskab, som handicap-politisk aktør. Samt som kreativ og konstruktiv udvikler af konkrete initiativer til gavn for mennesker med udviklingshandicap og deres familier.

Som bestyrelsesmedlem får du mulighed for at sikre, at Lev fortsat er en stærk politisk stemme i handicapdebatten både lokalt og nationalt. Du bliver et vigtigt bindeled mellem bestyrelsen og Levs medlemmer og frivillige. Samt bindeled til vores sekretariat og direktør. Du kan blive en del af det fællesskab, der skaber politiske resultater til gavn for alle berørte i hele landet.

Bestyrelsen er, næst efter repræsentantskabet, det øverste politiske led i organisationen og fastsætter og skaber de politiske rammer og prioriteringer for Lev.

## **LEV ER DET VIGTIGSTE TALERØR FOR MENNESKER MED UDVIKLINGS-HANDICAP**

Vi kæmper for bedre livsvilkår til mennesker med udviklingshandicap og deres pårørende. Det har Lev gjort siden 1952, hvor organisationen opstod. I al den tid har frivillige kræfter været grundfundamentet i foreningen til at opnå politisk indflydelse både lokalt og nationalt.

Lev er en stærk repræsentant og det vigtigste talerør for mennesker med udviklingshandicap og har voksende politisk indflydelse både lokalt og nationalt. Du kan være med til at sætte retningen for et Lev, der nu bliver styrket på alle fronter.

Er du interesseret og ønsker at høre mere om, hvordan du som bestyrelsesmedlem får mulighed for at præge udviklingen af Lev? Så tag kontakt til vores direktør Torben Wind, formand Anni Sørensen eller chefkonsulent Stig Christensen i Levs sekretariat, der kan uddybe ovenstående og svare på dine spørgsmål. Husk at opstillingsfristen er 1. juli.

**Har du lyst til at være med? Så er der valg til den nye bestyrelse rundt om i landet efter sommerferien. På side 37 i dette blad kan du se de præcise tidspunkter og steder for bestyrelsesvalget.**

Storebæltss Erhvervspark 1  
4220 Korsør - Tlf. 5837 7412  
[www.storebaeltsskolen.dk](http://www.storebaeltsskolen.dk)

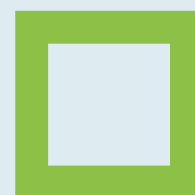
Oplev 3 fantastiske dage på

## Health+Rehab Scandinavia

- Messen for hjælpemidler og velfærdsteknologi  
2.-4. september 2020 i Bella Center Copenhagen

GRATIS  
ENTRE

NY dato!



HEALTH  
+ REHAB  
SCANDINAVIA

Har du et handicap, en funktionsnedsættelse, en kronisk sygdom eller er du pårørende, så er et besøg på messen helt sikkert en oplevelse, som du ikke skal være foruden.

[www.health-rehab.com](http://www.health-rehab.com)

**DANISH CARE**  
Branchen for hjælpemidler og velfærdsteknologi

## Idræts- og Uddannelsesakademiet

**Vi er et højt specialiseret tilbud til børn, unge og yngre voksne med psykiatriske problematikker og psykiske sårbarheder.**

Vi tilbyder helt individualiserede forløb med fokus på udvikling af de ressourcer, der også ligger i diagnosebillederne, afstigmatisering, recovery, uddannelse og personlig/social udvikling.

Vores forskellige tilbud henvender sig også til unge med Autismespektrum-forstyrrelser og andre gennemgribende udviklingsforstyrrelser. Vi har tilbud om både psykologisk og psykiatrisk behandling, bistand og udredning.

- Skoleafdeling med undervisning jf. folkeskoleloven. Vi modtager elever på mellemtrinnet og i overbygningen.
- STU-uddannelse med en lang række valgfag, der også tilbydes vores folkeskoleelever. Vi har en stor idrætslinje med alt inden for idræt: fitness, yoga, parkour, boldspil, dans, ridning, crossfit og meget andet. Studielinjer med HF-fag, 10 klassescener, 11. & 12. skoleår m.m. Frisør- og kosmetologilinje,

vagt- og sikkerhedslinje, kreativlinje med billedkunst og smykkedesign. Esportlinje, rideterapi, iværksætterlinje, samt håndværk & design.

- Fritidstilbud med musik, kreative og sociale tilbud, Praktisk støtte til hverdagen m.m.
- Støttekontaktordninger og mentorstøtte (kørsels- og henteordninger).
- Ressourceforløb, jobtræning, aktivering og afklaring.
- Psykiatrisk/psykologisk behandling, udredning og bistand.

Vi lægger stor vægt på samarbejde, dokumentation, fleksibilitet og har mulighed for at tilrettelægge helt særlige og fleksible forløb. Vi arbejder opsøgende, fastholdende, ressourcefokuseret og vægter ejerskab, empowerment og afstigmatisering betydeligt.

Vores undervisningsmiljø er præget af en ikke-klientgørende tilgang, er meget roligt, forudsigeligt og ikke-konfliktfyldt.

Se mere på [idraetsakademiet.dk](http://idraetsakademiet.dk) eller kontakt os på 44 44 03 04. Kom gerne til en rundvisning, forbesøg, praktikforløb eller kontakt os for en afklarende samtale.

VESTERLUNDVEJ 20,1. / HERLEV HOVEDGADE 201 C • 2730 HERLEV • TLF. 44 44 03 04 • IDRAETSAKADEMIET.DK



**BOSTEDET**  
**KÆRBYGÅRD**  
 Respekt!  
 Plantagevej 5 A . 3700 Rønne  
 Tlf. 56 93 13 12  
[www.kaerbygaard.dk](http://www.kaerbygaard.dk)

BLINDECENTER  
**BREDEGAARD**

Vi er et højt specialiseret bo- og dagtilbud til blinde og svagsynede voksne mennesker med multiple funktionsnedsættelser. Herunder også mennesker med erhvervet eller medfødt døvblindhed.

Vores kerneopgave er at give en sammenhængende indsats, der støtter borgeren til en selvstændig og aktiv livsførelse ud fra egne ønsker og resurser. Vi er et selvejende tilbud med driftsoverenskomst med Den Sociale Virksomhed, Region Hovedstaden.

**BLINDECENTER BREDEGAARD**

Lindelyvej 5 • 3480 Fredensborg • Telefon: 4511 8411  
[bredegaard@hav1.regionh.dk](mailto:bredegaard@hav1.regionh.dk) • [www.blindecenterbredegaard.dk](http://www.blindecenterbredegaard.dk)

HELE NORDJYLLANDS  
**SPECIALSKOLE**

LIMFJORDSSKOLEN  
 LUGTOR

**STU**  
 I DØGNDRIFT

NATUR • KUNST • IDRÆT • SUNDHED • MEDIER  
 REJSER IND- OG UDLAND

[WWW.LIMFJORDSSKOLEN.DK](http://WWW.LIMFJORDSSKOLEN.DK)

**Hou Søsportcenter**

**Fuldt tilgængelige feriehus i smukke omgivelser**

[www.hou-seasport.com](http://www.hou-seasport.com) • +45 87 81 79 99

Vi har også Danmarks  
 bedst tilgængelige svømmehal  
**VANDHALLA**

# Det man kan, det skal man

For fem år siden stoppede den tidligere træner for det hold i Middelfart-fodboldklubben MG&BK, hvor spillerne søger til, hvis de ikke lige føler, at de matcher ind på de eksisterende hold. Pia Becker Andersen, der selv spillede i klubben, blev spurgt, om hun ville tage over. "Det kan jeg vel godt," svarede hun. Og nu er hun træner på femte år for hold D. I 2020 har Pia også 'assisteret' på hold B, da de pt. er uden træner. Men hun regner med snart at have fundet en ny træner til holdet.

MG&BK United, som de to hold kaldes, har allerede i år fået tilgang af syv nye spillere, så måske skal klubben udvide med et hold C. Men Pia vil gerne mere end blot være træner på grønsværen. Det gode fællesskab på banen skal plejes også uden for det grønne græs. Derfor arrangerer hun en del andre aktiviteter omkring holdene. Blandt andet har hun fået landsholdsspilleren Christian Eriksen, der selv kommer fra Middelfart, som ambassadør for MG&BK United.

Pia Becker fik i december Middelfart Kommunes Handicappris for sit store frivillige arbejde for mennesker med særlige behov. At få den pris forpligter, syntes hun, så hun begyndte at tænke på, hvordan hun kunne udvikle de sociale muligheder for de unge mennesker. Og det er nu blevet til foreningen "Stjernestunder", som hun stiftede i marts sammen med en række af de unge, initiativrige mennesker, som foreningen skal virke med og for.



## HAR DU ALTID VÆRET EN ILDSJÆL?

- Jeg har altid været frivillig i idræts- og gymnastikforeninger, stiftet en løbeklub, siddet i mange bestyrelser, og så var jeg med i Levs afdeling på Fyn, da min søn var lille, og samtidig kontaktperson på OUH (Odense Universitets Hospital) til forældre, der som jeg havde fået et barn med Downs syndrom.

## HVAD GIVER DET DIG?

- Først og fremmest er det nogle dejlige, unge mennesker at være sammen med. Jeg sætter stor pris på dem, og de er enormt gode til at vise hensyn til hinanden – nogen kan lære noget her. For et par år siden var MG&BK United arrangør af et stort fodboldstævne for

450 spillere fra hele landet. Jeg husker, at vores søde café-mand sagde, at han havde aldrig set nogen udvise en så fin køkultur og hensyntagen som disse børn og unge mennesker. Vores fokus er på Fair Play, og at man skal passe på hinanden – og det de gør.

- Jeg vil gerne være med til at skabe sammenhænge og fællesskaber. Det kan være svært for de unge selv at håndtere det – eksempelvis at søge midler til noget. Men ting kan lade sig gøre. Og jeg vil gerne gøre nogle ting muligt for dem. Helt generelt mener jeg, at vi har set rigeligt til os selv i lang tid – nu skal vi gøre noget sammen og for andre. Det man kan, det skal man.

## HVAD HÅBER DU, AT DE UNGE FÅR UD AF DET?

- At de mærker, at nogen vil dem på den lange bane. Det tror jeg er vigtigt. De skal fornemme og mærke, at man vil dem – og det VIL jeg.

## OM PIA BECKER

Pia Becker er 60 år (men føler sig som en på 40 :-). Hun er mor til Christoffer på snart 27, der har Downs syndrom, og en datter på 29 år. Pia har arbejdet inden for journalistik og kommunikation i mange år – blandt andet på TV2, som selvstændig og som pressechef i en kommune. Pr. 1. januar i år blev hun igen selvstændig – nu som Social Entreprenør.





**”En ildsjæl** er en person, som ofte ulønnet arbejder begejstret og ivrigt for en hjertesag: en der brænder for en sag.” Sådan beskriver Wikipedia begrebet ildsjæl. I denne lille serie ser vi på ildsjæle, der gør noget særligt for mennesker med udviklingshandicap. I dette nummer fortæller Pia Becker om at være fodboldtræner og social aktivist.



Blandt mange andre initiativer, som Pia Becker har taget initiativ til, var et samarbejde med den kendte kok Claus Holm. Sammen skabte de et koncept, hvor madinteresserede fra bosteder og beskyttet beskæftigelse kunne være sammen om madlavning og gøre hverdagen til en fest.

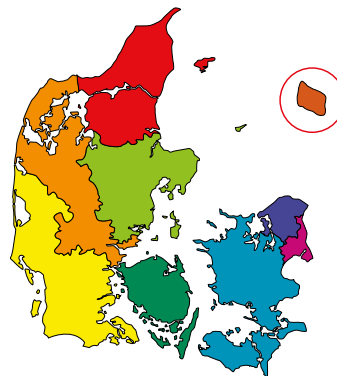
Fodbold er udgangspunkt for et stort socialt fællesskab, også uden for banen. Her mødes spillerne – gerne med familie og venner, som ikke er en del af klubben – og så går de i biografen, ud at spille bowling eller hygger sig sammen.

Christian Eriksen er en populær ambassadør for MG&BK United. Flere gange er han dukket op til træning, han stiller gerne op til fotos og autografskrivning, og han har også inviteret alle spillerne til landskamp.



Landsforeningen  
**LEV**

## Kontakten Regionalt opdelt



1000 - 2990

### REMA 1000

Rundholtsvej 6 • 2300 København S  
Tlf. 32 57 90 64

3000 - 3670



HAVE  
A  
LOOK

#### Have A Look ApS

Præstemosevej 2, bygn. 4  
3480 Fredensborg  
Tlf. 25 12 00 98 • www.havealook.dk

5000 - 5985

### REMA 1000

Fuglebakken 121 • 5210 Odense nv  
Tlf. 66 16 30 99



#### ISTED BYG APS

Scharlingsvej 5 • 2500 Valby  
claus.isted@hotmail.com  
Tlf: 51 74 03 19  
www.istedbyg.dk

Fleksible løsninger • Håndværk af høj kvalitet • Leverer til den aftalte tid

4000 - 4990



Roskilde  
Tlf. 4638 0200  
www.danskboligbyg.dk

### REMA 1000

Meget mere discount!  
Glamsbjerg

Søndergade 63 • 5620 Glamsbjerg • Tlf. 64 74 24 11



SYNSPRØVE OG BRILLESALG HJEMME HOS DIG

#### BrilleBilen

V/Lisbet Geertsen  
Bygvænget 43, 2. th. • 2750 Ballerup  
brillebilen@hjemmeoptikeren.dk • www.hjemmeoptikeren.dk  
Tlf.: 70 26 26 20 / 27 14 13 64



Over 30 års erfaring med de fleste  
former for ind- og udvendig  
tømmer/snedkerarbejde

Find os på

sneckeren.dk  
Østerled 8 • 4300 Holbæk  
Tlf. 5043 1545 • mail@sneckeren.dk

### REMA 1000

Meget mere discount!

Tallerupvej 18 • 5690 Tommerup • Tlf. 6376 0064



Grundlagt 1893  
Mesterlommen 33  
2820 Gentofte

TLF. 39 65 02 07



#### MKS Regnskab

Agervænget 9 • 4621 Gadstrup  
Tlf. 24 49 31 75

#### SH REGNSKAB



Slotsbryggen 14A-D  
4800 Nykøbing F.  
Tlf. 24 27 60 43  
mail@sh-regnskab.dk

LITTAU'S EFTF. • 62 21 49 44

#### Blikkenslageri

#### Ventilation

v/Jens Chr. Bagh, Tvedvej 160  
5700 Svendborg, Bil tlf. 20 40 49 44

Tag og facadebeklædning • Pladearbejde

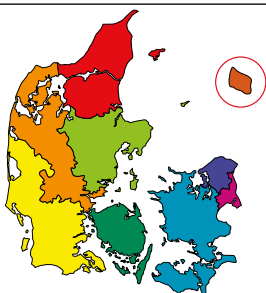
6000 - 6990

#### Kristensen & Partners

Din personlige virksomhedsrådgiver

#### Kvalitetssystemer & Organisationsudvikling

Langagervej 41, DK-6000 Kolding • Tlf. 28 96 21 46  
E-mail: info@kristensen-partners.dk • www.kristensen-partners.dk



Guidborgsund  
velsmag  
www.guidborgsundvelsmag.com



#### Tornskov

Ledig plads \$104

Nybølnervej 24 b, th. • 6310 Broager  
Tlf. 27 73 11 45 • www.tornskov.dk

6000 - 6990



Håndværkervej 3-5 · DK-6880 Tarm  
T: +45 72 19 19 19 · www.gpv-group.com



**SKJERN PAPER**

Birkvej 14 · 6900 Skjern · Tlf. 97 35 11 55  
www.skjernpaper.com

7000 - 7990



**KROGH & THOMSEN I/S**

Revision og Rådgivning  
Registrerede revisorer FRR

Regnskabsassistance · Skat  
Budgetter · Rådgivning · Revision

**75 85 75 33**

Ulvehavevej 36 · 7100 Vejle  
www.krogh-thomsen.dk  
VEJLE · GRINDSTED · KOLDING · SAMSO


8000 8990




Sætter dansk frugt og grønt på menuen  
Se mere på [www.gng.dk](http://www.gng.dk)

**KLINGES  
TEGNESTUE**  
ARKITEKTER M.A.A.

Søren Frichs Vej 38 C  
8230 ÅBYHØJ  
TLF. 86 15 47 77  
mk@klinges-tegnestue.dk



**Café Pakhuset**  
En særlig Café  
med god tid til det hele



Hverdag kl. 10 - 16.30  
Navigatordgade 5, 8300 Odense, tlf. 87 00 33 34  
www.cafepakhuset.dk



Vi har alt i:  
♥ Specialiteter  
♥ Pølseborde  
♥ Smørrebrød  
♥ Anretninger  
♥ Varm mad

Vi leverer maden  
lige til døren  
- klar til servering.

**HOU**

**Mesterslægt**  
Søndergade 11 8300 Odense  
Tlf. 86 55 62 78  
www.Mesterslægt.dk

**HH REGNSKABSSERVICE**



v/ Helle Hedensted  
Kaprifolievej 28  
8400 Ebeltoft  
**Tlf. 20 86 49 44**  
hhedensted@gmail.com



**SMEDEMASTER  
Ron PETERSEN**

Petersmindevej 2 · 8800 Viborg  
Tlf. 86 62 06 77 · ronp@ronp.dk  
www.ron-petersen.dk

Vi producerer alle former for  
stålkonstruktioner og løser alle opgaver i  
stål, rustfrit stål, aluminium og kobber.  
Om det er klip, buk, sav, skæring eller  
svejsning.



**Hvidsten Kro**

tlf. 86 47 70 22  
Mariagervej 450  
Hvidsten, 8981 Spentrup  
www.hvidstenkro.dk

etiket **KREATIVITET**  
etiket **NYTÆNKNING**  
etiket **UDVIKLING**



**Limo  
Labels**  
www.limolabels.dk

9000 - 9990

**JOB FOR  
FØRTIDSPENSIONISTER**

Er du førtidspensionist og savner at være en del af et meningsfyldt arbejdsfællesskab, så kan du søge job i en af de socialøkonomiske virksomheder i Jammerbugt Kommune i Nordjylland.

**Du kan blandt andet blive en del af:**

- Råd & Dåd Gartneriet
- Råd & Dåd Landsbyservice
- Råd & Dåd Genbrug
- Torvekøbmanden i Bonderup
- Skovsgård Hotel



Læs mere på [udvejsdanmark.dk](http://udvejsdanmark.dk) eller ring på 20 72 22 23, hvis du vil vide mere om os.

Den selvejende institution  
**HVEM · KAN**  
Voksen-socialt opholdssted



Teglvangenget 54 Als  
9560 Hadsund  
Tlf. 98 58 18 58  
www.hvem-kan.dk





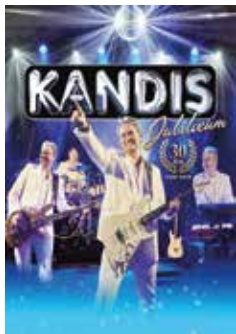
Gøgl og Musikfestival  
27. maj 2020



Seebach Tribute



Johnny De Luxe



The Mumes



Jacob Haugaard



Cathrine og Thorbjørn

Vongshøj Bandet

**KOM TIL EN HYGCELIG DAG**  
MED GOD MUSIK OG UNDERHOLDNING  
Bestil billetter på 74 92 89 30. Pris pr. billet 395 kr.  
1 ledsager pr. betalende gæst er gratis.  
Handicap Løgumgård - 6240 Løgumkloster  
Hjemmeside: handicap-loegumgaard.toender.dk



## Kronhjorten

Kronhjorten er et bosted for udviklingshæmmede børn og unge mellem 7 og 24 år med særlige individuelle behov og udfordringer. Vi arbejder ud fra Rudolf Steiners antroposofiske filosofi om det hele menneske, og ønsker at give børnene og de unge trygge og hjemlige omgivelser hvor den enkelte individuelt kan trives og udvikle sig optimalt på vej til et mere selvstændigt liv.  
[www.bostedetkronhjorten.dk](http://www.bostedetkronhjorten.dk)

Venlig hilsen Kronhjorten Lystrupvej 64 3550 Slangerup  
Tlf. 48279001 • [www.bostedetkronhjorten.dk](http://www.bostedetkronhjorten.dk)

**Kronhjorten har en ledig plads til sommer 2020**



Marjatta, et bosted for mennesker med udviklingshæmning og særlige individuelle behov og udfordringer. Skolehjemmet er for børn og unge mellem 7 og 23 år.

Vi tilbyder en hverdag i et struktureret miljø med pædagogik inspireret af Rudolf Steiners menneskesyn. Vi har egen specialskole og STU som ligger tæt ved fjord og skov.

Foruden Skolehjemmet ligger der 4 voksen steder alle egne værksteder, som er fordelt på Sydsjælland.

Læs mere om Marjatta [www.marjatta.dk](http://www.marjatta.dk)  
eller kontakt os på [marjatta.dk](http://marjatta.dk)  
tlf. 5596 5119



Marjatta  
Strandvejen 15, 4733 Tappernøje

## KRAFTVÆRKET

Butik • Vaskeri • Galleri • Genbrug



Et socialt samlingssted i  
hjertet af København NV

@kraftværket  
#kraftvaerket

# Lev - ordinært repræsentantskabsmøde 2020

Lørdag den 7. november 2020 kl. 12.00  
til søndag 8. november 2020 kl. 13.00  
Mødet afholdes på Sinatur Nyborg,  
Østerøvej 121, 5800 Nyborg

## Jf. § 6 stk. 9. Det ordinære repræsentantskabsmøde består af en formel del, hvor følgende skal foretages:

- Valg af dirigent og stemmeudvalg.
- Godkendelse af fremmødte repræsentanter og afgivne fuldmagter.
- Drøftelse af Bestyrelsens udsendte beretning.
- Forelæggelse af status over den økonomiske udvikling de forgangne to år, seneste regnskab til orientering samt en redegørelse for den forventede økonomiske udvikling for den kommende periode.
- Fastlæggelse af medlemskontingent for de førstkomende to år.
- Fastlæggelse af tilskud til kredsene for de førstkomende to år.
- Drøftelse af eventuelle forslag fra Bestyrelsen, kredsene, foreningerne og medlemmer af repræsentantskabet.
- Fastlæggelse af vision for Levs virke de kommende to år.
- Valg af landsformand for de førstkomende fire år.  
  
Valg af næstformand for de førstkomende to år blandt medlemmerne af den nyvalgte bestyrelse.
- Præsentation af den nyvalgte bestyrelse (jf. § 6 Stk. 11).
- Valg af Levs statsautoriserede eller registrerede revisor fra 2020 for de førstkomende fire år og derefter hvert fjerde år.
- Eventuelt.

## Repræsentantskabsmødet består desuden af en debatterende del (jf. § 6 stk. 19.), der ikke er besluttende, men skal bidrage til:

- Bestyrelsens arbejde med at omsætte visionen til handlinger.
- At styrke den direkte dialog mellem bestyrelsen, formandskabet, kredsene, foreningerne og samarbejdspartnere.
- Fællesskabet, fælles mål og netværk.

§ 6 Stk. 17. Forslag jf. dagsordenens punkter e, f, g og h skal være Levs sekretariat i hænde senest seks uger før repræsentantskabsmødets afholdelse.

Tilmelding af delegerede skal senest ske lørdag d. 10. oktober.

Medlemmer af Lev eller foreningerne, der ikke er udpeget som repræsentanter på repræsentantskabsmødet, kan for egen regning overvære repræsentantskabsmøderne uden tale- og stemmeret.

## Levs Hovedbestyrelse indkalder hermed til valg til Bestyrelsen. Ifølge vedtægternes § 6 skal valgene foregå inden repræsentantskabsmødet. Valgene finder sted på nedenstående tidspunkter:

**VALGGRUPPE 1 - HOVEDSTADEN** 20/08 kl. 18.30  
Handicaporganisationernes Hus, Blekinge Boulevard 2, Taastrup

**VALGGRUPPE 2 - SJÆLLAND** 19/08 kl. 18.30  
Handicaporganisationernes Hus, Blekinge Boulevard 2, Taastrup

**VALGGRUPPE 3 - SYD** 26/8 kl. 18.30  
Fuglsang Centret, Søndermarksvej 150, 7000 Fredericia

**VALGGRUPPE 4 - MIDT** 25/08 kl. 18.30  
Silkeborg Medborgerhus, Bindslevs Pl. 5, 8600 Silkeborg

**VALGGRUPPE 5 - NORD** 24/8 kl. 18.30  
Tylstrup Kro, Tylstrupvej 36, 9382 Tylstrup

**VALGGRUPPE 6 - TILSLUTTEDE FORENINGER** 7/11 kl. 10.30-12.00  
Sinatur, Østerøvej 121, 5800 Nyborg

Opstilling til Bestyrelsen skal for valggrupperne 1-5 (kredsene) være Lev skriftligt i hænde senest den 1. juli. Forslag til kandidater for Valgruppe 6 (de tilsluttede foreninger) skal være Lev skriftligt i hænde senest den 10. oktober.

# Hvad skete der med de ekstra millioner til handicapområdet?

*Fire ud af fem kommuner har på landsplan hævet budgetterne til handicapområdet i 2020 sammenlignet med 2019. Men mange mennesker med udviklingshandicap og deres pårørende oplever stadig, at det er en hård kamp at få den nødvendige hjælp ude i kommunerne*

1,1 milliarder gode danske kroner. Det var så meget, kommunerne på landsplan hævdede budgetterne på handicapområdet fra 2019 til 2020. Umiddelbart en rigtig god nyhed, der hænger fint i tråd med det øgede landspolitiske fokus på handicapområdet. Men mange mennesker med udviklingshandicap og

deres pårørende oplever ikke meget til de mange penge ude i kommunerne, pointerer Anni Sørensen, der er landsformand i Lev.

- Der er et kæmpe efterslæb efter mange år med besparelser på handicapområdet. Derudover lever mennesker med udviklingshandicap ligesom alle

andre danskere længere end tidligere, hvilket jo er fantastisk. Men det betyder, at mennesker med udviklingshandicap i mange kommuner reelt ikke kommer til at mærke, at kommunerne har hævet budgetterne på handicapområdet. Og i flere kommuner bliver der fortsat sparet på handicapområdet af samme årsag.





Tusindvis af mennesker blev mobiliseret i sommeren og efteråret 2019 mod planlagte besparelser på det sociale område i en række kommuner - her i København. Det var formentlig medvirkende til højere budgetter i 2020 på handicapområdet.



## SKÅRET HELT IND TIL KNOGLEN

En af de kommuner, hvor det står slemst til, er Odense Kommune. I en artikel fra Lev Fyn erkender Søren Windell (K), der er rådmand for Ældre- og Handicapforvaltningen i Odense Kommune, at systemet er presset. Ved det seneste budgetforlig blev handicapområdet tilført flere midler i kommunen, men det kommer ikke til at betyde højere serviceniveau, erkender Søren Windell.

- Jeg vil gerne medgive, at vi har skåret ind til benet, og vi har nok også skåret lidt i knoglen. Jeg synes ikke, det er godt nok, og jeg kæmper for flere penge til området. Det er ikke de stærkeste grupper, der kæmper for denne sag. Skoler og børnehaver vinder som regel, fordi der er mange flere af dem.

Odense Kommune har sat hele specialområdet under lup for at skabe et bedre overblik over de kommende år. Men Søren Windell kan ikke love, at der sker forbedringer på området lige foreløbigt.

- Borgerne fortjener det, og de pårørende fortjener lidt mere ro i maven, og jeg ville ønske, jeg kunne sige, at alting bliver bedre. Men jeg vil hellere være realistisk og sige, at det niveau, vi har nu, ikke er noget at prale af, men det er nok det niveau, vi må vænne os til i en årrække.

## FRUSTRATIONEN VOKSER

Men det er ikke kun i Odense Kommune, at der er voksende frustration over tingenes tilstand på handicapområdet. For nylig blev der eksempelvis holdt en stor demonstration i Aarhus Kommune, hvor der også var bebudet besparelser på det hårdt trængte handicapområde. Det var blandt andet medvirkende til, at byrådspolitikere trak nogle af de planlagte besparelser tilbage og tilførte midler til handicapområdet.

*"Jeg vil hellere være realistisk og sige, at det niveau, vi har nu, ikke er noget at prale af, men det er nok det niveau, vi må vænne os til i en årrække."*

*Søren Wendell, rådmand i Odense Kommune*

I det hele taget er der en hastigt voksende kritik af de mange besparelser og de konsekvenser, de medfører. Der er opstået Facebook-grupper og græsrodsbevægelser, der advokerer for, at kommunerne helt skal fratages ansvaret for hele det specialiserede socialområde.

## DER MANGLER RESSOURCER OG VIDEN

Handicapforsker, Emil Falster, der på kort tid er blevet en væsentlig stemme i handicapdebatten, pointerer i en artikel i det seneste Lev Blad, at det ville give bedre mening at fokusere på andre tiltag end at fratage ansvaret fra kommunerne.

- Ud fra, hvad jeg har af viden om området, og det er jo stadig sparsomt, så er løsningen ikke at fratage kommunen det ansvar. Det gør det nemlig ikke nødvendigvis bedre. Jeg tror, der er nogle helt grundlæggende ting at gøre op med. Dels hvor lang tid man kan blive ved med at underfinansiere dette område. Og dels gøre op, hvad er det for nogle forhold, vi gerne vil tilbyde mennesker med handicap i dette samfund. Nu har området været underfinansieret i så mange år, at det reelt set er klart nok, at kommunerne ikke kan følge med. Og så mangler der mere specialiseret viden på området, som jeg vil mene gik tabt, da opgaven gik fra amterne og over til kommunerne. Og den viden skal kommunerne blive bedre til at opsøge.

## EVALUERING UNDERVEJS

Under valgkampen blev handicapområdet fremhævet blandt flere partier som et område, som partierne ville prioritere højere politisk. Regeringen og dens støttepartier fik også lavet et såkaldt forståelsespapir, hvori der blandt står: "Der skal være kvalitet og retssikkerhed i tilbuddene til mennesker med handicap og funktionsnedsættelser, og indsatsen skal være præget af en høj faglighed og den nødvendige specialisering. En ny regering vil i samarbejde med relevante aktører gennemføre en evaluering af den nuværende planlægning og organisering af handicapområdet med henblik på at styrke indsatsen, den nationale vidensdeling og sikre den mest hensigtsmæssige opgavefordeling mellem kommuner og regioner."

Og det evalueringsarbejde af handicapområdet er der hårdt brug for, pointerer Anni Sørensen:

- Vi har store forventninger til det kommende arbejde med en omfattende evaluering af hele handicapområdet. Der er hårdt brug for, at der sker nogle omfattende forandringer på området. Og vi regner da stærkt med, at Lev og andre relevante parter, der har meget viden om området, bliver inddraget i det kommende arbejde med at forbedre forholdene for mennesker med udviklingshandicap og deres pårørende, påpeger Anni Sørensen.

# KJØGX ApS

Kjøgx malerfirma, Nyhavnsgade 27, 6700 Esbjerg  
Tlf: 75124277 • mail: adm@kjoegx.dk • CVR: 25293487



## Undervisningstilbud for udviklingshæmmede

Solhjorten er et dagbehandlingstilbud med undervisning for udviklingshæmmede børn og unge, hvor der undervises efter Rudolf Steiners pædagogik.

Undervisningen tilrettelægges individuelt med udgangspunkt i bevægelse og sundhed, hvor tryghed, respekt og tillid skaber rammen for en sund og harmonisk balance.

SOLHJORTEN

Kålundsvej 24 • 3520 Farum  
Tlf. 44 95 46 50 • [www.solhjorten.dk](http://www.solhjorten.dk)

## Service og kvalitet

- med omtanke for mennesker og miljø



Telefon 7020 1747 • [www.egons.dk](http://www.egons.dk)

## Uge 29

12. JULI - 18. JULI 2020

# BLIV SUND OG GLAD

...i omsorgsfuldt  
fællesskab med andre  
udviklingshæmmede.

Styrk:

- ♥ livsglæden
  - ♥ kreativiteten
  - ♥ motorikken
  - ♥ sproget
- og oplev fællesskabet omkring bålet.

Vi glæder os til en sjov uge!

## Kun 4.300

Inklusiv kost og logi.

Tilmeld dig allerede i dag på  
**97 88 83 00** eller på  
[www.livsstilshojkolen.dk](http://www.livsstilshojkolen.dk)



LIVSTILSHØJSKOLEN  
B O D U M  
Højbjergvej 2, Gudum, 7620 Lervig

## UUC MAGLEMOSEN

- Alle har ret til en uddannelse -

Tag din  
**STU-uddannelse**  
eller **10. klasse**  
på **UUC Maglemeden**  
i **Ballerup**

For mere info kan du gå ind på vores hjemmeside [www.maglemeden.dk](http://www.maglemeden.dk) eller kontakte os for et besøg på  
**Tlf. 44 77 61 01**

Vi er specialister på vores område



## Salg – service og reparation af varmepumper

Din lokale servicepartner – når du vælger høj faglighed, kvalitet og ekspertise.

V./ Thomas Höck Mortensen

Kærsmindvej 24, Marstrup

6100 Haderslev

Telefon: 7196 9669

E-mail: thomas@climatek-partner.dk

www.climatek-partner.dk

Climatek Partner



Varmepumper og klimaanlæg  
**Panasonic**  
Pro Partner

REGION H

## 3Kløveren

Margueritten og Åbjerggård

Et døgntilbud til børn og unge med udviklingshæmning.

Se mere på  
www.3Kløveren.dk



**PernilleBo**  
Med fokus på det gode liv



Botilbuddet Pernillebo for udviklingshæmmede eller borgere med nedsat funktion

## PernilleBo

Pernillesvej 1 • 4293 Dianalund

Tlf.: 58 28 63 30 • Mobil: 21543035

Info@pernillebo.dk • www.pernillebo.dk



**BOSTEDET DYSSEMOSEN**

Dyssemosevej 9 • 4760 Vordingborg

Tlf: 55 38 20 55 • bostedetdyssemosen@mail.dk



**FONDEN**  
DEN GAMLE SKOLE

Kirkevej 2 • 4440 Mørkøv

Telefon: 40 12 44 70 / 51 83 44 40

www.fondendengamleskole.dk

**NORDKYST**  
REVISION I/S



Østergade 20 • 3200 Helsingø

Tlf. 48 79 91 11 • www.nordkyst-revision.dk

Tømmerfirmaet  
**HENRIK OLSEN**

Bognæsvej 42, 4300 Holbæk

Tlf. nr. 23 72 45 45

email@snappan.dk

**LOUISIANA**



TIRSDAG-FREDAG 11-22  
LØRDAG-SØNDAG 11-18  
**LOUISIANA.DK**



**SCHØTT'S**  
**FODKLINIK**

Fodplejer L. Schøtt Madsen

Dronning Alexandrines Vej 2  
6100 Haderslev • Bus nr. 4

**Tlf. 74 52 19 31**  
*30 års erfaring*

Bestil tid til en  
velgørende  
fodbehandling  
Se mere på:  
**www.schoetts-fodklinik.dk**



**www.avkvalves.eu**



**DANIBO**  
FANØ SOMMERHUSUDLEJNING

v/ Hanne og Lene Thyssen  
Langelinie 9b, Nordby  
DK-6720 Fanø  
**Tlf: 7516 3699**  
**www.danibo.dk**  
post@danibo.dk

Fanøs lokale udlejer af 700 sommerhuse



**Herning Løve Apotek**  
Gratis parkering bag apoteket

Bredgade 45 • 7400 Herning • Tlf 97 12 00 22

Vagtåbent - Mandag - fredag: 08.00 - 09.00 & 17.30 - 21.00  
Lørdag: 08.00 - 09.00 & 18.00 - 21.00  
Søn - helligdage: 10.00-15.00

**JYSK støtter  
handicapidrætten i  
dit lokalområde**



**JYSK**  
JYSK.dk



Ågade 27  
6000 Kolding  
Tlf. 75 94 56 14  
suk@sukdanmark.dk

**Aftenskolen for udviklingshæmmede.**

Ring og rekvirer program for sommerhøjskoler, weekendkurser samt for undervisning i Kolding, Fredericia Vejle, Svendborg og Faaborg Midtfyn.



**Kildegaard** APS  
TØMRER & SNEDKER  
*Kvalitet til tiden*

Kildegaard Tømrer og Snedker er et kvalitetsbevidst tømrerfirma, som sætter omhyggelighed og grundighed i højsædet.

Præstebrovej 24 • 4300 Holbæk  
Tlf. 42 21 22 08 • **www.kildegaardtoemrer.dk**

**EN STÆRK  
MEDSPILLER  
I DIT JOBLIV...**



**HK**  
MIDT  
SAMMEN  
ER DU  
STÆRKERE!

www.hkmidt.dk | tlf. 70 11 45 45 | Lumbyvej 11, 5000 Odense C

# Den store bog om udviklingshandicap – 2'eren er nu på gaden

*Center for Oligofrenipsykiatri har gang i en række omfattende bogudgivelser om udviklingshandicap. Bind 2 er netop udgivet*

Mindre end to år efter at bogen "Udviklingshæmning – en grundbog" blev udgivet, er "Udviklingshæmning – en grundbog Bind 2" nu på gaden. Lev Bladet har talt med en af bøgernes bagmænd, speciallæge i psykiatri Kurt Sørensen, om, hvorfor de første 480 sider nu er suppleret med yderligere 416 i 2'eren.

- Bind 1 viste, at der var et stort behov. Det blev hurtigt udsolgt, og et nyt oplag blev trykt. Mange bosteder har dem stående. Men den manglede vigtige ting som epilepsi, neurologi og synshandicap. Alt sammen noget, der er vældig udbredt. Så vi besluttede at tage det med i 2'eren, forklarer Kurt Sørensen.

Det er Kurt Sørensen og de to øvrige redaktører af bogen, Dorte Eifer og Mette Egelund Olsen, der har sammensat bogens indhold og fundet de i alt 23 forfattere, der har bidraget til 2'eren. Det er blevet til 18 kapitler om alt fra *Ulighed i sundhed, over Brobygning mellem forældre og fagprofessionelle, Udviklingshæmning og Lovgivning til Udviklingshæmning og beskæftigelse*. Kurt Sørensen uddyber:

- Mange af problemerne med sundhed, epilepsi og så videre er ofte uerkendte – og de kan forveksles med udviklingshæmningen. Pædagoger tænker måske ikke altid i den slags baner. I det hele taget er helbredsproblemer vigtige at fokusere på. Der er også et fremragende afsnit om spiseforstyrrelser. Hvordan gri-

ber man det for eksempel pædagogisk an med tygning af mad?

Kapitlet om *Udviklingshæmning og beskæftigelse* har Lev været involveret i med finansiering af forfatteren Finn Ambys arbejde med kapitlet.

## DE UINTERESSEREDE LÆGER

Kurt Sørensen fortæller, at bogen er skrevet til pædagoger, socialrådgivere, sagsbehandlere, ergoterapeuter, sygeplejersker, læger, men også til de forældre, der gerne vil vide mere. Og derfor har de også "så vidt muligt undgået doktor-sprog". I forhold til Kurt Sørensens egen stand, lægerne, er han helt klar, når han omtaler deres generelt manglende viden om mennesker med udviklingshandicap.

- De interesserer ikke lægerne ret meget. Og det indgår ikke i uddannelsen af læger. Man kan jo blive læge uden at se et udviklingshæmmet menneske. Derfor overses somatiske sygdomme også ofte hos mennesker med udviklingshæmning.

Forhåbentlig kan den nye bog være medvirkende til en smule mere interesse for området. Det er ifølge Kurt Sørensen første gang siden Annelise Duponts bog *Mental Retardering* fra 1979, at der er en global fremstilling af problemerne for mennesker med udviklingshandicap.

Kurt Sørensen og hans kolleger er allerede i gang med en 3. bog – denne gang om seksualitet og udviklingshæmning. Bogens forventes udgivet i 2021.



## Udviklingshæmning – en grundbog Bind 2

Kurt Sørensen, Dorte Eifer og Mette Egelund Olsen (red.)

Udgiver: Forlaget Oligo/Center for Oligofrenipsykiatri

ISBN 978-87-92383-12-9

Bestil bogen på [oligo.nu](http://oligo.nu)

# LAVUK



Leder du efter en STU plads eller måske et nyt arbejdstilbud, så kontakt os på tlf. 3918 4211 og hør nærmere. Tjek også vores hjemmeside [www.lavuk.dk](http://www.lavuk.dk) Lavuk har mere 50 års erfaring med mennesker med udviklingshæmning!

MURERMESTER

## GERT PETERSEN ApS



Engvej 5  
2791 Dragør

**Telefon**  
**32 53 02 26** [www.murergert.dk](http://www.murergert.dk)



**Vi udfører:**

Vi giver gerne et uforbindende tilbud

- naturgas
- vand
- sanitet
- skifer tage
- ventilation
- solvarme
- varme
- blik
- inddækninger

**VVS • BLIK  
REPARATION  
NYBYGGERI**

[www.ribevvs.dk](http://www.ribevvs.dk)

[ribevvs@ribevvs.dk](mailto:ribevvs@ribevvs.dk) • Ørstedsvvej 1 • 6760 Ribe

75 42 06 21  
Mobil Jon 40 42 06 21  
Fax 75 42 18 66

## FUNDERHOLME SMEDIE A/S

Funderholmevej 8-10 • 8600 Silkeborg



Stålkonstruktioner  
Smedejernsporte & -låger  
med og uden automatik  
Speciale: Smedejernstrapper

**Tlf. 86 82 58 92**

[www.funderholmesmedie.dk](http://www.funderholmesmedie.dk)

Henrik Thygesen mobil **23 71 53 84**

### Aktivitets – og beskæftigelsestilbud

for voksne udviklingshæmmede i dagtimerne.



Få en god og aktiv hverdag med indhold.

Hatten ligger i landlige omgivelser med masser af plads til aktiviteter både ude og inde.

Aktiviteter tilpasset individuelle behov, f.eks.: Cykelture, Svømning, ridning, værksteder, oplevelser, samvær, sanserum, praktik i forskellige jobs.

Tlf. Margit N. Skov 42460101 eller Poul Møller 42430101  
Hvamvej 101, Gl. Hvam, 9620 Aalestrup

[www.hattenhvam.dk](http://www.hattenhvam.dk). Kontakt: [info@hattenhvam.dk](mailto:info@hattenhvam.dk)

## Socialpædagogisk Center Næstved

NÆSTVED  
KOMMUNE



"Socialpædagogisk Center Næstved er kommunens botilbud til mennesker med funktionshæmning"

Socialpædagogisk Center | Ved Åsen 1, 4700 Næstved  
Telefon 5588 2300 | [www.socialpædagogiskcenter.dk](http://www.socialpædagogiskcenter.dk)

**NYHED**

## Nu kan du betale med OK's app, når du tanker



Download OK's app  
eller SMS "App" til 1912



Værsgo' at tanke  
Stønder 1 er nu ilat op

Med OK's nye betalingsapp kan du klare betalingen af benzin, diesel og væsk på din mobiltelefon. For at bruge app'en skal du have et OK Benzinkort eller OK Erhvervs kort, og du kan selvfølgelig stadig støtte lokalsporten.

**OK**



TØMRERFIRMAET

# JUST ApS

**Tlf. 75 28 02 53**

E. Just 4045 2153 . T. Just 2012 3653

Kirkehøjvej 6 • Nr. Bork • 6893 Hemmet  
[info@ejust.dk](mailto:info@ejust.dk) • [www.ejust.dk](http://www.ejust.dk)

# Aflysninger på grund af corona

Coronaepidemien har ført til udsættelse af mange arrangementer over hele landet. Her er nogle af dem, men vær opmærksom på, at det ikke er en udtømmende liste. Så følg med på arrangements- og organisationskalenderen på lev.dk – og i Levs Nyhedsbrev, facebookside mm. for nyt om aflysninger og nye tidspunkter.

## Kredscampen 2020 – Kommunikation og sociale medier

Den skulle have været afviklet i slutningen af marts. Ny dato er 3. oktober. Se mere om kredscampen på lev.dk.

## Familiekursus for børn med handicap i alderen 3-5 år

Skulle have været afviklet i marts. Ny dato er den 13.-15. november. Se mere om kurset på lev.dk.

## Sundhedskonference og Special Olympics Idrætsfestival i Frederikshavn

Lev skulle den 16. maj have været medarrangør af en sundhedskonference i forbindelse med Special Olympics Idrætsfestivalen i Frederikshavn. Både konferencen og idrætsfestivalen er udskudt til maj 2021.

## HB og regionsmøder

Der blev ved redaktionens afslutning på dette blad arbejdet på at finde alternative datoer for næste møde i Hovedbestyrelsen samt de fem regionsmøder. Nye datoer meldes ud på lev.dk og i nyhedsbreve.

## Jens Ellekær er gået bort

Jens Ellekær, formand for Lev Tønder, døde den 27. februar. Jens, der var far til en dreng med Downs syndrom, var i mange år et kæmpe aktiv – ikke bare for Lev, men for alle mennesker med udviklingshandicap.

I en årrække var Jens formand for Sønderjyllands Amtskreds, og fra 2007 blev han formand for Lev Tønder. Her havde blandt andet projektet Lev-venner særligt Jens' interesse.

Jens har også siddet i Levs hovedbestyrelse, i handicaprådet i Tønder Kommune, været i forskellige bruger-pårørønderåd og siddet i bestyrelsen for Rendbjergghjemmet.

Æret være Jens' minde.

## Aflysning af forårsfest

På grund af corona-epidemien har Lev Vendsyssel aflyst forårsfesten den 15. maj i Vrå Idrætscenter.

## Lev Hedensted/Horsens er blevet til to

Fælleskommunekredsen Lev Hedensted-Horsens har besluttet at dele sig op i to kredse. Dermed er der nu både en kreds i Hedensted og en i Horsens. Formand i Hedensted er Dorrit Haulrich, mens Karen Nygaard er formand i Horsens. Se kontaktnfo bagest i bladet.

## Lev Hillerød/Allerød er nedlagt

Fælleskommunekredsen Lev Hillerød/Allerød besluttede at nedlægge sig selv på kredsens generalforsamling tidligere på året.

## HANDICAP-STRATEGI FOR 2020-2030: EU BØR VÆRE FØRENDE I AT FREMME PROGRESSIVE POLITIKKER



Det Europæiske Økonomiske og Sociale Udvalg (EØSU) afholdt den 26. februar en konference, hvor det samlede førende aktører inden for handicappolitik for at diskutere EU's nye strategi på området, som er ved at blive til, og som forventes at få stor betydning for millioner af EU-borgere med handicap det næste årti.

EØSU opfordrede til, at den nye strategi fuldt ud tilpasses FN's konvention om rettigheder for personer med handicap (UNCRPD), dagsordenen for bæredygtig udvikling i 2030 og den europæiske søjle for sociale rettigheder. Fuld implementering skal sikres ved at lægge pres på de enkelte medlemslande, så de udvikler deres egne handicapstrategier.

Læs mere: [www.eesc.europa.eu/en/agenda/our-events/events/shaping-eu-agenda-disability-rights-2020-2030-0](http://www.eesc.europa.eu/en/agenda/our-events/events/shaping-eu-agenda-disability-rights-2020-2030-0)

## DH: Disse tre ting skal en ny specialeplan på socialområdet indeholde

*”Der er brug for en specialeplan på socialområdet, som sikrer kvalitetsstandarder, certificerede tilbud og kvalitetstjek fra en uafhængig rådgiver”, skriver DH's formand, Thorkild Olesen, i et debatindlæg i Altinget.*



DH's formand, Thorkild Olesen

Indlægget afsluttes med en opstilling af de tre ting, som DH-formanden mener, at en sådan specialeplan bør indeholde.

En sådan specialeplan på det specialiserede handicapområde skal indeholde flere ting. Tre centrale temaer i en ny specialeplan på handicapområdet er:

- 1. Der bør laves bindende, faglige kvalitetsstandarder**, så vi sikrer faglig kvalitet i de mest komplekse sager.
- 2. Tilbuddene i specialeplanen skal certificeres.** Hvis mennesker med handicap skal have den bedste hjælp, skal der være nogle krav til leverandørerne, så vi har de tilbud med størst viden på området og de rette kompetencer.
- 3. Økonomien må ikke blive det bærende element, når mennesker med handicap skal visiteres til det rette tilbud.** En uafhængig specialrådgiver med særlig viden og kompetencer skal derfor kvalitetstjekke kommunernes visitation. Den nye funktion vil være en faglig hjælp til kommunerne i svære sager samt sikre den rette visitation af borgeren.

Hvis vi får dette med i en kommende specialeplan, kan vi give mennesker med omfattende behov for støtte den hjælp, de har brug for. Det vil forbedre den enkeltes og de pårørendes livskvalitet. Samtidig kan vi forhindre, at menneskers handicap bliver mere omfattende. Det er en win-win.

Læs mere på [altinget.dk/social](http://altinget.dk/social).



## Handicap Melodi Grand Prix

Så er invitation til Handicap Melodi Grand Prix 2020 ude. Det er i år Assens Kommune, Musik På Industrien i Aarup og Brugerban- det UNICO, der står for arrangementet.

Det er 22. gang, at HGP bliver afholdt. Her dystes udvalgte bands om titlen som årets HGP-stjerne. Grand Prix'et finder sted lørdag

den 24. oktober kl. 13-19 (dørene åbnes kl. 12), i Aaruphallen, Skolegade 3, 5560 Aarup.

Hold øje med [www.hgp.dk](http://www.hgp.dk) eller [www.facebook.com/hgp.handicap.melodi.grand.prix/](https://www.facebook.com/hgp.handicap.melodi.grand.prix/) - her vil der løbende komme nye oplysninger og informationer omkring HGP 2020.

## Identitetstyve på spil

Politiet har på det seneste fået flere anmeldelser fra borgere med særlige behov, som er blevet kontaktet af en person, der udgiver sig for at være fra politiet. Borgeren ender med at blive narret til at fremsende sine personlige oplysninger og NemID, hvorefter gerningsmanden opretter lån i borgerens navn.

Typisk starter det med, at borgeren bliver kontaktet af en person på en digital platform, eksempelvis via en profil på en datingside. Denne henvendelse bliver efterfulgt af en opringning fra en person, der udgiver sig for at være fra politiet. Personen ringer til borgeren for at gøre opmærksom på, at borgeren er ved at blive hacket af personen fra datingsiden. For at stoppe det skal borgeren fremsende sine personlige oplysninger og NemID til 'politiet'. I mange af sagerne skal borgeren sende oplysningerne i en mail til 'Datatilsynet'. Det er ikke politiet, der ringer og efterspørger borgerens personlige oplysninger og NemID. Det er svindel, og der er tale om fup-opkald. Politiet vil aldrig ringe og bede en borger om at udlevere sit NemID.

Læs mere: <https://www.lev.dk/nyheder>



## BENNY LIHME ER DØD

Redaktøren med meget mere af tidskriftet 'Social Kritik', Benny Lihme er død. Benny Lihme, der også stod bag en lang række vigtige historiske udgivelser, om emner, der på forskellig vis var med til at beskrive og bevare socialpolitikken gennem tiden, blev 73 år. Forhenværende forbundsformand i SL Jens Asger Hansen skriver blandt andet således i en nekrolog:

*"Bennys livsværk blev tidsskriftet 'Social Kritik', som i 160 numre over en periode på 30 år har været samlingssted for al progressiv socialfaglig virksomhed i Danmark. Redaktøren dominerede ikke sit tidsskrift med mange artikler, men han havde i hvert nummer en leder, som præcist, morsomt og elegant spiddede en af det sociale væsens dikotomier: At lade alt være delt, eller at hele det delte."*

**SOCIAL**  
**KRITIK**

# Kommunekredse

## Lev

- livet med udviklingshandicap

### LANDSKONTOR:

Blekinge Boulevard 2, 2630 Taastrup  
Telefon: 3635 9696  
E-mail: lev@lev.dk  
Web: www.lev.dk

### KONTOR- OG TELEFONTID:

Mandag til torsdag:  
9.00-12.00 og 13.00-15.00  
Fredag: 9.00-13.00  
Bankkonti i AL-Bank:  
5332 0245153 (gaver og bidrag)  
5323 0382733 (kontingenter m.v.)

### LANDSFORMAND:

Anni Sørensen  
Tlf. 2628 3083  
e-mail: as@lev.dk

### LEV BLADET:

Nr. 2/69. årgang 2020  
ISSN: 1903-7937

### PROTEKTOR:

Hendes Majestæt Dronningen

### MEDLEM AF:

Inclusion International  
NSR – Nordisk Samarbejdsråd

### ANSVARSHAVENDE REDAKTØR:

Anni Sørensen

### REDAKTION:

Anni Sørensen, Arne Ditlevsen,  
Emma Borello, Hans Andersen,  
Lars Ege, Thomas Gruber,  
Thomas Holberg og Clavs Sylvest

### FORSIDEFOTO:

Alex Tran

### STOF TIL BLADET SENDES TIL:

Blekinge Boulevard 2, 2630 Taastrup  
Telefon: 3635 9696  
Telefax: 3635 9697  
E-mail: redaktion@lev.dk  
Indsendte bidrag afspejler ikke  
nødvendigvis Levs holdninger.

### DEADLINE:

Lev 3 2020 udkommer medio maj.  
Deadline er den 10. april.  
Lev 4 2020 udkommer medio juni.  
Deadline er den 19. maj.

### ANNONCEKSPEDITION:

FL Reklame  
Damgårdvej 46, Gram  
8660 Skanderborg  
Tel. 8793 3786  
Email: fl@flreklame.dk

### OPLAG: 8.000 stk.

### LAYOUT OG TRYK:

Synergi Reklamebureau Webbureau

### LEVS RÅDGIVNINGSTJENESTE:

Mandag, tirsdag, onsdag: 10.00-12.00.  
Ring på tlf. 8038 0888.  
Lev betaler samtalen.  
E-mail: raadgivningen@lev.dk

### MANGLENDE LEVERING AF BLAD:

Hvis du ikke har modtaget  
Lev Bladet så send en mail til  
redaktion@lev.dk. Så vil vi sørge for,  
at bladet bliver eftersendt til dig.

### Assens/Middelfart/Nordfyn

Ingrid Rasmussen  
Tlf. 2321 8754  
e-mail: ingrid-rasmussen@outlook.com

### Billund

Mette Andersen  
Tlf. 2870 3091  
e-mail: flintemarken@gmail.com

### Bornholm

Henrik Stilling  
Tlf. 2617 0829  
e-mail: henrik.stilling@levbornholm.dk

### Djursland

Heidi Vølcker  
Tlf. 8752 9130  
e-mail: heidi@djfh.dk

### Dragør/Tårnby

Tina Greve  
Tlf. 6071 4705  
e-mail: tina-greve@hotmail.com

### Egedal

Birgitte Wachter (kontaktperson)  
e-mail: egedal@kreds.lev.dk

### Esbjerg/Fanø

Dorte Højriis Thomsen  
Tlf. 5230 8771  
e-mail: levesbjergfano@gmail.com

### Favrskov/Skanderborg

Lone Thykær  
Tlf. 8691 1070  
e-mail: thykeer@webspee.dk

### Faxe/Vordingborg/Stevns

Winnie Lindner Pedersen  
Tlf. 2945 8313  
e-mail: winnie\_lindner@mail.tele.dk

### Fredensborg/Hørsholm/Rudersdal

Flemming Sundt  
Tlf. 2572 1707  
e-mail: flemmingsundt@gmail.com

### Frederiksberg

Kirsten Bartroff  
Tlf. 3146 9287  
e-mail: kirsten.bartroff@kreds.lev.dk

### Frederikssund

Anita Stockholm  
Tlf. 2112 4004  
e-mail: anita@mertzit.dk

### Furesø

Sine Holm  
Tlf. 4498 4454  
e-mail: sine.holm@biomerieux.com

### Fåborg-Midtfyn/Ærø

Ulla Stick  
Tlf. 6268 1987  
e-mail: ulla.stick.kredslev@mail.dk

### Gentofte

Jens Christian Pedersen  
Tlf. 3968 2056  
e-mail: jcpedersen@gmail.com

### Gladsaxe

Alice Rasmussen (kontaktperson)  
Tlf. 3969 5852  
e-mail: alice.rasmus@webspeed.dk

### Greve

Allan Jørgensen  
Tlf. 4390 8963  
e-mail: allan\_joergensen@mail.dk

### Haderslev

Solvej Laugesen  
Tlf. 7484 1665  
e-mail: solvej1954@gmail.com

### Hedensted

Dorrit Haulrich  
e-mail: dokinira@hotmail.com

### Helsingør

Anette B. Christensen  
Tlf. 2021 4162  
e-mail: anette.bogetoft@hotmail.com  
hjemmeside: helsingoer.lev.dk/

### Herlev

Malene Hyldekrog  
Tlf. 2467 3179  
e-mail: malene@hyldekrog.dk

### Holbæk

Mogens Hansen  
Tlf. 2149 5389  
e-mail: mogenshansen49@gmail.com

### Horsens

Karen Nygaard  
Tlf. 2134 2570  
e-mail: karen@xzt.dk

### Høje Taastrup

Erik Petersen  
Tlf. 2211 3430  
e-mail: svane1@post11.tele.dk

### Kalundborg

Søren Hansen  
Tlf. 5950 7416  
e-mail: sdh@dbmail.dk

### Kerteminde

Jens-Arne Hansen  
Tlf. 2044 5318  
e-mail: jens.hansen@3f.dk

### Kolding

Inge Stausholm  
Tlf. 3083 8162  
e-mail: inge@istausholm.dk

### København

Steen Stavngaard  
Tlf. 3066 6596  
e-mail: steen.stavngaard@gmail.com

### Køge

Claus Nielsen  
Tlf. 5628 3428  
e-mail: claus.e.nielsen@gmail.com

### Lolland-Falster

Conny Krogh  
Tlf.: 2162 8191  
e-mail: conny@kroghvinrejsler.dk

### Morsø

Villy Lauridsen  
Tlf. 4033 5961  
e-mail: lauridsen.1@mail.dk

### Nyborg

Ole Skovsboell  
Tlf. 4029 6097  
e-mail: skovsboell@hotmail.com

### Odder/Samsø

Tom Møller Jensen  
Tlf. 3020 9133  
e-mail: tom.m.jensen@gmail.com

### Odense

Jon Boje Jensen  
Tlf. 6166 5496  
e-mail: jonbojensen@gmail.com

### Odsherred

Dorthe Pedersen  
Tlf. 2120 8284  
e-mail: dorthepedersen2@hotmail.com

### Randers

Vitus Jordan  
Tlf. 2448 4180  
e-mail: vitusjordan@gmail.com



## Ringsted

Karl Østergaard Hansen  
Tlf. 6150 1840  
e-mail: lev.ringsted@gmail.com

## Roskilde/Lejre

Bruno Sander Nielsen  
Tlf. 4632 5432  
e-mail: bsn@biogas.dk

## Rødovre

Tom Olsen  
Tlf. 2021 3651  
e-mail: tom-riechmann@post.tele.dk

## Silkeborg

Peter Sørensen  
e-mail: ps@pcworks.dk

## Skive

Inge-Lise Pedersen  
Tlf. 2466 5917 / 2033 7751  
e-mail: fthoft@webspeed.dk

## Slagelse/Sorø

Gitte Larsen  
Tlf. 2853 1309  
e-mail: gla@attheweb.dk

## Solrød

Vakant

## Svendborg/Langeland

Frank E. Jensen  
Tlf. 6222 1490  
e-mail: edelberg@stofanet.dk

## Sønderborg

Finn Schmidt (kontaktperson)  
Tlf. 2532 0805  
e-mail: fluefinn43@gmail.com

## Tønder

Tonny Mortensen (fungerende)  
e-mail: tm@lev.dk

## Varde

Ole Lennart  
Tlf. 2170 0359  
e-mail: familien-lennart@mail.dk

## Vejle

Karin Runge Hansen  
Tlf. 2328 2662  
E-mail: karin.runge@outlook.dk

## Vejle

Vibeke Denert  
e-mail: vdenert@gmail.com

## Vendsyssel

Fridolin Laager  
Tlf. 6146 8087  
e-mail: laagerf@gmail.com

## Vestegnen

Niels Tobiasen  
Tlf. 2420 1624  
email: lev.vestegnen@kreds.lev.dk

## Vestjylland

Poul-Erik Jensen  
Tlf. 2873 8405  
e-mail: pej@lev-vestjylland.dk

## Viborg

Susanne B. Andersen  
Tlf. 2822 0596  
e-mail: susannebandersen5@gmail.com

## Aabenraa

Calle Bork Thams  
e-mail: callethams@gmail.com

## Aalborg/Himmerland

Anders Hind  
e-mail: hindanders@gmail.com

## Aarhus

Anne Kjeld Pedersen  
Tlf. 2546 2978  
e-mail: anne.kjeld.pedersen@gmail.com

## Angelmanforeningen i Danmark

Lene S. Kongpetsak  
Tlf. 5380 0284  
e-mail: formand@angelmanforening.dk  
www.angelman.dk

## Danske Døvblindfødtes Forening

Vibeke Faurholt  
Tlf. 9885 4332  
e-mail: faurholt@mail.tele.dk  
www.ddbf.info

## Dansk Forening for

### Tuberøs Sclerose

Liselotte W. Andersen  
Tlf. 8627 7714  
e-mail: brandersen@webspeed.dk  
www.tsdanmark.dk

## Den danske CDG-forening

Pia Seitzberg  
Tlf. 4634 1546  
e-mail: johnnymadsen@email.dk  
www.cdg.dk

## Handicappede børn og unge uden diagnose

Anja Grevinge  
Tlf. 6178 0508  
e-mail: formand@hbud.dk  
www.hbud.dk

## Landsforeningen for Rubinstein-Taybi Syndrom

Karin Kirkedal Hansen  
Tlf. 7569 5559  
e-mail: rts.danmark@gmail.com  
www.rubinstein-taybisyndrom.dk

## UniqueDanmark

Brian Schack  
e-mail: formand@uniquedanmark.dk  
www.uniquedanmark.dk

## Kristelig Handicapforening

Thomas Bjerg Mikkelsen  
Tlf. 8741 0138  
e-mail: formand@k-h.dk  
www.k-h.dk

## Smith-Magenis Syndrom Forening

Charlotte Munk  
Tlf. 2072 0817  
e-mail: skovager9@gmail.com  
www.smith-magenis.dk

## Landsforeningen Downs Syndrom

Grete Fält-Hansen  
Tlf. 6013 0724  
e-mail: gretefalt@downssyndrom.dk  
www.downssyndrom.dk

## Landsforeningen for Fragilt X syndrom

Eva Bryld  
Tlf. 2349 0317  
e-mail: formand@fragiltx.dk  
www.fragiltx.dk

## Dansk Forening for Williams Syndrom

e-mail: formand@williamssyndrom.dk  
www.williamssyndrom.dk

## Landsforeningen for Prader-Willi Syndrom

Jytte Helgogaard  
Tlf. 2167 1299  
e-mail: jyttehelgogaard@tdcads1.dk  
www.prader-willi.dk

## Landsforeningen for Sotos Syndrom

Jesper Overgaard Andersen  
Tlf. 2029 2176  
e-mail: sotos@outlook.dk  
www.sotosyndrom.dk

## Landsforeningen Rett Syndrom

Louise Lund  
E-mail: louise@rett.dk

## ULF – Udviklingshæmmedes Landsforbund

Lars Gjermandsen  
Tlf. 7572 4688  
Mobilnr. 2517 0088  
e-mail: ulf@ulf.dk  
www.ulf.dk

### Copyright:

Lev må gerne kopieres og på anden måde anvendes, hvis kilden tydeligt angives.

Et eksemplar af den pågældende publikation bedes tilsendt Levs redaktion.  
ISSN 1903-7937

**ACTintervention**  
 Skolevej 10 • 2600 Lyngby



Skrænten 48 . 6200 Aabenraa . Tlf. 20 70 73 06  
[www.actintervention.dk](http://www.actintervention.dk)

**Ebbesen People**



August Kroghs Vej 18  
 8500 Grenaa  
 Tlf. 42 63 12 09  
[www.ebbesen-people.dk](http://www.ebbesen-people.dk)

Trivsel  
 Faglighed  
 Dannelse for dig



Bovrup Storegade 5 • 6200 Aabenraa  
 Tlf. 74 68 03 11  
 kontor@sundeved-efterskole.dk  
[www.sundeved-efterskole.dk](http://www.sundeved-efterskole.dk)

**Sundeved EFTERSKOLE**

**AGERDAL B&B OG BUTIK**




Elsøvej 150 . 7900 Nykøbing Mors  
 Tlf. 20 47 12 48 . [www.agerdal.dk](http://www.agerdal.dk)

NATURAMAS MISSION ER AT INSPIRERE TIL BEVARELSE AF NATUREN OMKRING OS Gennem OPLEVELSE, FASCINATION OG FORSTÅELSE

**NATURAMA**

Dronningemaen 30 • 5700 Svendborg  
 post@naturama.dk • [www.naturama.dk](http://www.naturama.dk) • Tlf. 62 21 06 50



USB nøgler med logo      Paraplyer med logo      Nøglehanger med logo

**BL-Graphic**      Clausens Alle 56 - 5250 Odense SV  
[www.bl-graphic.dk](http://www.bl-graphic.dk)      Telefon 42 48 00 26 - info@bl-graphic.dk

**Ørsted Gl. Skole tilbyder et højskolelignende døgnophold eller STU i hel- eller delforløb**

Vi er godkendt til 2 paragraf-66-pladser til unge under 18 år og vi er godkendt til 6 paragraf-107-pladser til unge over 18 år.

Et tilbud til udviklingshæmmede unge

Vi hjælper dig i den rigtige retning!  
 Kontakt skolen for et besøg eller praktikophold.

**Ørsted Gl. Skole** 

Ørstedvej 12 • 6560 Sommersted • Tlf. 2162 8972  
 E-mail: info@orstedskole.dk • [www.orstedskole.dk](http://www.orstedskole.dk)

**MOCCAMASTER**



Kvalitet siden 1969

Gl. Holstedvej 21 . 4700 Næstved  
 Tlf. 55 73 73 33  
[www.moccamaster.com](http://www.moccamaster.com)

**Landmålercompagniet**  
 Landsdækkende landinspektør

Føllevej 5 . 8410 Rønde . Tlf. 61 69 99 24  
[landmaalercompagniet.dk](http://landmaalercompagniet.dk)

Vi arbejder med alle facetter i faget - lige fra simple opmålinger over digitalisering af planer, afsætning og attestering

**ARCOPEDICO**

Slut med ømme fødder

- Sko med ultralette, bløde såler og med dobbelt svangstøtte
- Sko der virker aflastende på fødder, ben, ryg og lænd
- Sko, der ikke strammer, hvis fødderne hæver





4775 L76  
 4671 Leina

**ARCOPEDICO - Kompromisløs komfort**

LMC Arco ApS Lysnæs Havnevej 13 3390 Hundested  
 Tlf. 47 98 15 33 Fax 47 98 15 32 E-mail info@arcopedico.dk [www.arcopedico.dk](http://www.arcopedico.dk)



## NORDFYNS HØJSKOLE

Få et afbræk fra hverdagen på Nordfyns Højskole.

Her kan du få mange nye venner, mens du prøver spændende fag. Der er mange at vælge imellem, blandt andet fag med kost og motion eller med sang og musik.

Vi tager også på studietur ud i verden, hvor du kan opleve andre kulturer og spændende udflugter.

En tur på Nordfyns Højskole er en oplevelse for livet.

Læs mere om os på

[www.nordfyns.nu](http://www.nordfyns.nu)



# SJÆLLANDS-FESTIVALLEN 2020

## DEN 27. OG 28. MAJ



Tjek det spændende musikprogram for 2020

[www.sjaellandsfestivalen.dk](http://www.sjaellandsfestivalen.dk)

**BURHAN G**

★ **MEDINA** ★

**JOEY & L.I.G.A**

RASMUS BJERG SOM  
JOHN MOGENSEN

**UNICO** ★ **KANDIS**

THE FSU ★ **SHAKA**  
BAND ★ **LOVELESS**

**BIRTHE KJÆR**  
& **FEEL GOOD BAND**

**ItaloBrothers**

CARL EMIL PETERSEN

JOHNNY ★ **RENÉ & DELUXE** ★ **VÆRSGÓ**

JEG ER UNG OG HAR  
UDVIKLINGSHÆMNING - KAN  
DET OVERHOVEDET LADE SIG  
GØRE, AT JEG FÅR  
EN FORSIKRING?

JEG BOR I ET  
BOFÆLLESSKAB, ER DET  
SÅ MULIGT AT FÅ EN  
FORSIKRING, DER IKKE KOSTER  
FOR MEGET?

JEG HAR ET HANDICAP,  
SÅ DERFOR ER DER INGEN  
FORSIKRINGSSELSKABER, DER  
VIL FORSIKRE MIG.

NÅR MAN ER  
UDVIKLINGSHANDICAPPET,  
SÅ HJÆLPER KOMMUNEN DA  
MED EN FORSIKRING,  
GØR DEN IKKE?

HVAD KAN DER SKE I  
MIT LIV, SOM GØR, AT DET  
ER NØDVENDIGT, AT JEG  
FÅR EN FORSIKRING?



## Forsikring

### - er det overhovedet noget for mig?

Er dette tanker, du kan nikke  
genkendende til?

Så kunne HANDI Forsikrings-  
service være en god mulighed  
for at få svar på dine spørgs-  
mål om forsikring.

Vi tilbyder forskellige  
forsikringsmuligheder til  
mennesker med udviklings-  
hæmning og andre handicap.

Ring til os og hør nærmere.



**CODAN** **HANDI**  
Forsikringservice

**HANDI Forsikringservice**  
Tlf. 3635 9640

Mandag - torsdag  
kl. 9-12 og kl. 13-15  
Fredag kl. 9-13

Email: [handi@lev.dk](mailto:handi@lev.dk)  
[handiforsikringservice.dk](http://handiforsikringservice.dk)