



UDVIKLING FOR UDVIKLINGSHÆMMEDE. NR. 8. DEC. 2010

lev  
bladet

59. ÅRGANG



# Tango

i SampoVig

side 28

**ANNONCE**

# ind- hold



- 4 Kort nyt**
- 5 Leder** – 2010 vil nok ikke blive husket for det gode
- 6 Kan man helbrede udviklingshæmning i Guldborgsund?**  
– Kommunens eneste specialtilbud til børn bliver i hvert fald ændret til et almindeligt dagtilbud
- 12 Besparelser er ikke grund nok til at udsætte tildelt ydelse**  
– Ny afgørelse fra statsforvaltningen
- 16 Handicapkonventionen træder vande**  
– Der mangler kampagner og fanfarer
- 21 Hvem bestemmer om du kan flytte sammen med din kæreste?**
- 23 Er din rejseforsikring i orden?**  
– Nyt fra HANDI Forsikringsservice
- 24 Hvordan fungerer folkeskolen for børn med udviklingshæmning?**  
– Se [www.foraeldredialog.dk](http://www.foraeldredialog.dk)
- 26 Tænk helhedsorienteret i forhold til de unge**  
– Det er dumt at lade være
- 28 Billedreportage** – Tango i SampoVig
- 33 Bank-Mikkelsen prisen** – Læge og journalist hædret
- 37 Sommerferie 2011** – Se oversigt over LEVs sommerhuse
- 42 Smutvej til sundhed**  
– Udviklingshæmmede lærer at give viden om mad og motion videre
- 49 LEV nyt**
- 50 Kort nyt**



# DH

Danske Handicaporganisationer

### **DH:** *Kære kommuner overhold lovgivningen!*

*Danske Handicaporganisationer har igen måttet skrive til landets borgmestre for at få dem til at sikre, at ordningen om Borgerstyret Personlig Assistance (BPA) bliver administreret i overensstemmelse med lovgivningen.*

*Læs hele skrivelsen på [www.handicap.dk](http://www.handicap.dk)*



## EU vil udnytte økonomisk potentiale i handicappede

Kommissær for justits og grundlæggende rettigheder Viviane Reding har netop offentliggjort et udspil, der skal gøre det nemmere at være handicappet i EU. Samtidig skal udspillet åbne for et uudnyttet økonomisk potentiale.

Kommissionen anslår, at hver sjettede borger i EU lider af handicap, hvilket betyder, at omkring 80 millioner mennesker i Unionen kræver særlige hensyn. Ved at opfordre virksomheder til at støtte handicappede i samfundet, for eksempel på internettet, vil der kunne åbnes for et helt nyt marked.

"For at kunne deltage fuldt ud i vores samfund og vores økonomi, skal mennesker med handicap have lettere adgang til offentlige bygninger, offentlig transport og til digitale tjenester," siger Viviane Reding, der desuden ønsker, at der bliver udviklet standarder for tilgængelige varer og tjenester på europæisk plan.

Stig Langvad, formand for Danske Handicaporganisationer, er generelt positiv over for Redings udspil, men er bange for, at strategien vil komme i modvind i de nationale regeringer.

### KOMMUNER:

## TA LOFT BLIVER DYRT

Bekymringen over konsekvenserne af regeringens forslag om at indføre et meget lavt loft over kompensationen for tabt arbejdsfortjeneste, kommer efterhånden fra alle sider. KL udtrykte bekymring for udgiftsstigninger i sit høringssvar, socialchefernes formand har kaldt forslaget for dyrt og utilfredsstillende. Og samtlige høringssvar fra faglige organisationer og handicaporganisationer betvivler økonomien bag loftet.

I en artikel på [altinget.dk](http://altinget.dk) giver flere kommunale topchefer nu også udtryk for skepsis over for forslaget økonomi. Der skal meget lidt til for at vælte den besparelse, som lovforslaget sigter på at opnå. Der vil komme nye udgifter til dag- og døgntilbud til børn med handicap, er vurderingen.

- Vores mest kvalificerede bud er, at der her vil være forældre, der ikke længere kan passe deres barn i hjemmet. Det kan jo især blive dyrt for dem med en høj indkomst. Og det vil vi komme til at mærke i vores dag- og døgntilbud, siger børne- og ungechef Vicki Brogaard fra Køge Kommune.

LEVs formand, Sytteri Kristensen, er glad for, at der er så bred modstand mod forslaget.

- Alle med forstand på området har snart advaret mod det her loft. Det er et angreb på familier og børn, som i forvejen er hårdt ramt. Og kommunerne får nye udgifter til dag- og døgntilbud. Jeg håber, at regeringen snart kommer til fornuft. Det er ikke for sent at trække forslaget, siger Sytteri Kristensen.

# 2010

## vil nok ikke blive husket for det gode

2010 har efter min mening været et meget mærkeligt år. Finanskrisen har fået os til at bremse op. Regeringen og finansverdenen maner til forsigtighed. Og på mange områder skæres der ind til benet. Samtidig fortsætter store dele af Danmarks befolkning på første klasse og opdager slet ikke, at rigtig mange borgere i dette land er ved at miste basal samfundshjælp, som gør, at de kommer til at leve på livsbetingelser, der grænser til omsorgssvigt.

Vi kan høre i nyhederne, at vi danskere ikke længere ønsker os strikkede huer og køkkenredskaber i julegave, fordi vi har for meget af det i forvejen. Nej, vi vil have oplevelser. Så julegaverne er i år weekendophold, bjergbestigning, faldskærmspring og den slags. Måske er dette overdrevet, men tendensen er der helt sikkert. Samtidig bliver flere og flere ikke i stand til at holde en jul, hvor børnene får en julegave, som kan matche klassekammeraternes. Flere og flere familier søger om hjælp til at komme gennem julen. I de fonde, som LEV er med til at administrere, ser jeg også flere, der ikke har råd til basale ting som vinterovertrøje og lignende.

De trange økonomiske vilkår har ført til tilstande, hvor kommunerne hver dag må være mere og mere kreative for at få deres budgetter til at holde. I disse vintertider er der kommuner, som må melde fra i forhold til snydning på små veje og cykelstier. Ældre borgere lever i eget skidt, fordi rengøringen er skåret ned til et niveau, som gør gerningen kritisabel. I LEV har vi set tiltag til besparelser, som gør tilværelsen meget vanskelig for eksempelvis børnefamilier (se artikel vedrørende specialbørnehaven Solsikken inde i bladet).

Derudover har vi set en lind strøm af nedlæggelser af KAN-tilbud og ændringer af de øvrige gennem mindre ressourcer eller flytning, som i høj grad gør tilværelsen vanskeligere for utrolig mange mennesker med udviklingshæmning. Vi har set regeringen komme med lovændringer, som vanskeliggør børnefamiliernes livsvilkår.

Jeg tænker på den bebudede lov om ændring i forhold til at modtage tabt arbejdsfortjeneste. Lovforslaget vil ramme familier med mellemindkomster særligt hårdt. Og dem er der flest af. Regeringen har også gennemført lov om handle- og betalingskommune, som helt sikkert giver en masse administrativt arbejde, men også begrænser borgerens mulighed for at stemme på de politikere, som bestemmer over dem. Samtidig indføres en digital verden, som sætter store dele af befolkningen helt uden for samfundet. Også her rammes mennesker med udviklingshæmning hårdt.


Jo, året har også givet noget positivt. Jeg skal ikke undlade at sige, at vi i LEV er utrolig taknemlige for, at Dansk Folkeparti har forstået, at unge med udviklingshæmning – selv om de måske ikke kan arbejde på det ordinære arbejdsmarked og derfor skal have pension – kan gøre en samfundsindsats. Således har Dansk Folkeparti sørget for, at der bliver afsat midler til at støtte arbejdet for, at unge med udviklingshæmning via uddannelse og jobstøtte kan fungere på det ordinære arbejdsmarked og således give sit bidrag til, at samfundet fungerer.



AF SYTTER KRISTENSEN,  
LEV LANDSFORMAND

Jeg vil gerne sige vores mange tillidsfolk landet over tak for en utrolig stor indsats. Uden jeres arbejde ville mange ting være gået meget værre, end tilfældet er.

Også tak til de heldigvis mange samarbejdspartnere, som har støttet vores sag året igennem og medvirket til, at der også sker fremskridt mange steder.

Rigtig glædelig jul   
og godt nytår





Michelle  
Radley Hansen  
og Mathilde



Flemming  
Andreassen og  
Mathilde

AF ARNE DITLEVSEN ■ FOTO: PRIVAT

# Guldborgsunds mirakelkur?

*Måske er det den falsterske luft, der gør det. Måske er det kreative politikere og embedsmænd. Faktum er i hvert fald, at Guldborgsund Kommune har ændret kommunens eneste specialtilbud til børn med særlige behov til et almindeligt dagtilbud og flyttet børnene med over uden yderligere dikkedarer. En fiks måde at spare penge på, men ulovlig*

Februar 2009: Mathilde visiteres til Specialbørnehaven Solsikken.  
November 2010: Mathildes forældre får brev om, at hun er optaget i dagtilbuddet Solsikken.

Ikke mere specialtilbud til Mathilde. Hun må vel derfor anses for at være rask og normalt fungerende.

Sådan ser Mathildes forældre dog ikke på sagen.

- Mathilde er tre år, men udviklet som en på 6-8 måneder. Mathilde lider af mikrocefali, det vil sige, at hendes hjerne er for lille. Hun kan ikke tale og heller ikke gå, fortæller Mathildes far, Flemming Andreassen.

Tilsvarende for en anden Mathilde, som er seks år og bor i Saksøbing:  
- Vi har også fået brev om, at Mathilde nu skal gå i dagtilbuddet Solsikken. Og så vidt jeg ved, er der ikke indtruffet en mirakuløs ændring i hendes tilstand, siger Mathildes mor, Michelle Radley Hansen.

Så for forældrene er der på ingen måde forståelse for, at en politisk beslutning i Guldborgsund Kommune kan have helbredende virkning for deres børn med handicap. Flemming Andreassen og Michelle Radley Hansen har derfor sammen med de andre forældre til børn i Specialbørnehaven Solsikken kæmpet i månedsvis for at få kommunen til at droppe en beslutning om, at Solsikken skal ændres fra at være et specialtilbud under serviceloven til at være et dagtilbud under dagtilbudsloven.

Ifølge Janne Hansen (V), formand for Børne- og Undervisningsudvalget i Guldborgsund Kommune, betyder Solsikkens ændring af status ikke en ændring i det indhold, som tilbuddet hidtil har givet. Men det er givet, at der med statusændringen følger en væsentlig ændring i de økonomiske vilkår, der er forbundet med at have et barn indskrevet der. For på lige fod med andre forældre til børn i almindelige dagtilbud skal forældrene nu selv betale for en institutionsplads og desuden selv stå for transporten af barnet til og fra Solsikken. For forældrene er det et hårdt slag rent økonomisk og praktisk. For kommunen er det en kreativ måde at omgå den friplads-ordning, som typisk er forbundet med visitering til et specialtilbud – et såkaldt §32-tilbud.

Og penge i kassen giver Guldborgsund Kommunes manøvre. Budgettet for 2011 viser en besparelse på 1.736.000 kr. som følge af manøvre med at ændre Solsikkens status.

## HARMONISERING

Besparelser er dog ikke den begrundelse, Guldborgsunds borgmester, John Brædder (Nyt Guldborgsund-listen), giver i et brev til forældrene i forældrebestyrelsen i Solsikken dateret den 6. september 2010 om ændringerne i Solsikkens organisatoriske placering:

"I Solsikken varetages ca. 85 procent af arbejdet af det pædagogiske personale og ca. 15 procent af personale, som er uddannet til at varetage behandlingsopgaverne, og på den baggrund har Guldborgsund Kommune besluttet, at Solsikken efter 1. januar 2011 skal drives iht. dagtilbudsloven, men samtidig også fortsat tilbyde behandling. En yderligere begrundelse for den organisatoriske placering (dagtilbudsloven) er, at også børn med særlige behov er omfattet af pasningsgarantien iht. dagtilbudsloven – og de deraf følgende regler (f.eks. reglerne vedr. institutionernes lukkedage)."

Flemming Andreasen, far til Mathilde på tre år, ryster på hovedet:

- Det er jo absurd. De snakker som var det et almindeligt dagtilbud, men hvor mange dagtilbud åbner kl. 7.30 og lukker kl. 15.30?

## REVISITERING

Gitte Madsen, handicapkonsulent og socialrådgiver med et bredt kendskab til hele handicapområdet og i øvrigt tilknyttet LEVs rådgivning, siger om Guldborgsunds ageren:

- For mig er det eneste rigtige i den her sag at tage udgangspunkt i børnene. Når børnene er visiteret til et særligt dagtilbud, så er kommunen forpligtet til at stille et særligt tilbud til rådighed. Kommunen kan godt tage den enkelte sag op og visitere til et andet tilbud, såfremt der er sket ændringer i barnets behov, men der skal altid foretages en individuel vurdering.

- Tilsvarende kan kommunen godt lave Solsikkens status om fra et specialtilbud under serviceloven til et tilbud under dagtilbudsloven. Men det er faktisk uinteressant, hvad man kalder tilbuddet. For når børnene er visiteret til særligt tilbud, så er kommunen forpligtet til at stille et særligt tilbud til rådighed. Og ændringen af et dagtilbuds juridiske

grundlag fritager ikke kommunen for at lave en ny visitation af hver enkelt barn, siger Gitte Madsen, der betegner det som direkte ulovligt ikke at følge denne procedure. Hun har i øvrigt heller aldrig hørt om, at et tilbud under dagtilbudsloven udelukkende betjener børn, der har et særligt behov for behandling og støtte på grund af en fysisk eller psykisk funktionsnedsættelse.

Gitte Madsen anbefaler hver enkelt forælder, som har et barn, der er visiteret til et særligt tilbud, til at gå til kommunen og kræve at få en afgørelse på, at barnet fremover skal have sine behov tilgode-set i et almindeligt dagtilbud.

- For hvad er det lige, der gør, at man i kommunen tænker, mit barn nu kan visiteres til et almindeligt dagtilbud? Kommunen må give en begrundet afgørelse med klagevejledning, siger Gitte Madsen.

## DET HANDLER OM BESPARELSER

Også LEVs landsformand, Sytter Kristensen, tager afstand fra Guldborgsund Kommunes ændringer vedrørende Solsikken.

- Det kan godt være, at de siger, at de forskellige børnepasningstilbud skal harmoniseres, men børnene kan jo ikke harmoniseres med andre børn. Det er jo ikke for sjov, at de går i et særligt dagtilbud. Og kommunen mener åbenbart heller ikke, at tilbuddet er så almindeligt, at åbningstiderne skal være som i andre kommunale børnehaver. Et almindeligt arbejde er jo ikke foreneligt med disse åbningstider, siger Sytter Kristensen, der i øvrigt også finder det påfaldende, at kommunen ikke mener, at pædagogisk nærvær kan være specialiseret behandling.

- Hvis vi ser det i et lidt større perspektiv, så er det selvfølgelig dybt bekymrende, at Guldborgsund Kommune og andre enten ikke kender loven eller også tænker, at går den, så går den i et forsøg på at finde nogle ekstra kroner i de presede budgetter. Denne sag har så stor principiel betydning, at jeg vil rejse den over for socialministeren. For når kommunerne handler, som Guldborgsund gør her, så er spørgsmålet jo, om de har forstået deres forpligtelser.

## EN DYR PLADS

At benytte det nye dagtilbud Solsikken koster fremover forældrene en egenbetaling. Ifølge Guldborgsund Kommune er der tale om en "harmonisering" med kommunens andre dagtilbud. Og det mener kommunen helt bogstaveligt. Da der er tale om et "særligt tilbud under dagtilbudsloven" er der her 50 procent friplads. Prisen for en plads er 2702 kr. Med 50 procent friplads-reduktion giver det en udgift på 1351 kr. pr. barn. Det svarer sjovt nok helt præcist til prisen for en plads i en af kommunens almindelige børnehaver.

## BONUSINFO

Forældrene i forældrebestyrelsen i Solsikken nævner også disse forhold som problematiske ved ændringen af Solsikken til et almindeligt dagtilbud:

- Den manglende fælles transport gør aflevering og afhentning til en problematisk affære, fordi det bryder med den faste struktur, som mange af børnene har brug for
- Åbningstiden udvides med seks timer om ugen, men de i alt 40 åbne timer er stadig ti færre end i kommunens øvrige almindelige dagtilbud
- Der følger ikke flere personaletimer med, selv om åbningstiden øges



**ANNONCE**



# Mor må vælge mellem dagpenge eller dagtilbud



**Konsekvenserne af Solsikkens nye status som almindeligt dagtilbud er mange for de involverede familier. Michelle Radley Hansen mister f.eks. sine dagpenge, fordi hun ikke står til rådighed for arbejdsmarkedet, når hun selv skal stå for transporten af sit barn**

Michelle Radley Hansen er fortvivlet over ændringen af Solsikken fra at være et specialtilbud til et almindeligt dagtilbud. De ændrede betalingsregler betyder for hende, at hun nu selv dagligt skal køre ialt 88 kilometer frem og

tilbage mellem Saksøbing og Nykøbing for at aflevere og hente Mathilde. Det tager alt i alt omkring 2 ½ time. Michelle har ellers søgt om hjælp til kørsel af datteren i en særlig pulje, som Guldborgsund har afsat efter ændringen af Solsikkens status, men fået afslag.

- Jeg er i øjeblikket på dagpenge, men fra den 1. januar står jeg ikke længere til rådighed for arbejdsmarkedet, fordi jeg skal bruge så lang tid på transport af Mathilde til Solsikken. Det har min a-kasse oplyst.

Michelle fortæller, at Guldborgsund Kommune har forsikret, at ingen forældre vil blive stillet dårligere af organisationsændringen, og at der i øvrigt var

tale om en ligestilling med forældrene til børn i andre daginstitutioner. - Men at jeg kan miste retten til dagpenge, kan vi ikke se som andet end en forringelse og absolut ingen ligestilling i forhold til forældre til børn i almindelige daginstitutioner.

Konsekvensen kan blive, at Michelle og hendes mand Lars tager Mathilde ud af Solsikken, fordi de ikke har råd til at miste dagpengene.

- Så må Guldborgsund Kommune jo finde en plads til Mathilde i en almindelig daginstitution tættere på hjemmet, med fuld støtte og tilsvarende behandling som i Solsikken, siger Michelle Radley Hansen.



## SOLUND MUSIK-FESTIVAL

### Information til brugerbands!

**Festivalen:** Festivalen 2011 afvikles den 7.- 8.- 9. juni.

**Billetsalget:** Billelsalget starter mandag den 7. marts kl. 09.00 på tlf. 86 52 55 66.

#### Tilmelding af Brugerbands:

- 1. Fælles for scenerne:** Tilmeld jer via [www.solundfestivalen.dk](http://www.solundfestivalen.dk) - tryk på **Information** - tryk på **Brugerbands** - tryk på **info/retningslinjer** (læs disse) - tryk **tilmelding** - Udfyld skema og tryk **send**.
- 2. Optræden på store scene:** I skal sende cd eller dvd.
- 3. Optræden på teltscenen:** Ingen specielle krav.
- 4. Tilmeldingsfrist:** Tilmeldingen skal være festivalen i hænde senest den 14. januar 2011.

Ved problemer kontakt: Niels Sørensen på [birgit-niels@mail.dk](mailto:birgit-niels@mail.dk)

**Brugerbands der optræder:** Brugerbands der optræder på festivalen vil kunne ses på festivalens hjemmeside efter den 7. februar 2011.

Vil du vide mere om billelsalg og festival 2011, så tjek [www.solundfestivalen.dk](http://www.solundfestivalen.dk) - eller læs i Fagbladet Folkeskolen, SOCIALPÆDAGOGEN og LEV i slutningen af februar.

**ANNONCE**

# Et helt særligt tilbud

**LEV-bladet har stillet formand for Guldborgsund Kommunes Børne- og undervisningsudvalg, Janne Hansen (V), nogle spørgsmål om ændringerne i Solsikken. Her følger hendes svar efterfulgt af kommentarer fra Michelle Radley Hansen, mor til barn i Solsikken samt næstformand i forældrebestyrelsen, og Gitte Madsen, socialrådgiver**



**LEV-bladet:** Kan man have et specialtilbud under dagtilbudsloven, som kun er et specialtilbud?

**Janne Hansen:** Solsikken er ikke "kun et specialtilbud" og har aldrig været det.

**Michelle Radley Hansen:** Pladder! I notat fra børne- og undervisningsudvalgets udvalgsmøde den 15. marts 2010 står der: "Specialinstitutionen Solsikken er pt. et behandlingstilbud til fysisk og/eller psykisk handicappede børn, drevet efter servicelovens §32" citat slut!

**Gitte Madsen:** Janne Hansen udtalelse er ikke korrekt. Solsikken har altid været et særligt dagtilbud, amterne kunne slet ikke oprette andet, og dermed også altid været et specialtilbud.

**LEV-bladet:** I en skrivelse fra september til forældrebestyrelsen i Solsikken skriver borgmester John Brædder bl.a., at 85 procent af personalet er pædagogisk og ca. 15 procent er uddannet til at varetage behandlingsopgaver. Mener du, at pædagogisk nærvær ikke er specialiseret behandling?

**JH:** "Pædagogisk nærvær" ydes i alle vores institutioner og på forskellige niveauer. Derfor har vi et alsidigt dagtilbud i Guldborgsund Kommune, der spænder fra et "almindeligt" dagtilbud til de mere specialiserede tilbud, hvoraf Solsikken nu bliver et af de mere specialiserede dagtilbud. Det specialiserede

tilbud omfatter støtte til enkelte børn eller børnegrupper i alle dagtilbud, fire specialgrupper i fire forskellige dagtilbud fordelt over hele kommunen – og så Solsikken. Det specielle tilbud i minigrupperne svarer i omfang til det specielle, pædagogiske tilbud i Solsikken – og så har Solsikken behandlingsdelen som den eneste institution.

**GM:** Og derfor er der også tale om et særligt dagtilbud! I øvrigt kan man slet ikke tale om 85% dagtilbud og 15% behandlingstilbud. I Socialministeriets vejledning om særlige dagtilbud skrives, at et særligt dagtilbud "skal ud over, hvad der fremgår af formålsbestemelsen for de almindelige dagtilbud til børn, give særlig støtte, behandling m.v. til børn med betydelig og varigt nedsat fysisk eller psykisk funktionsevne".

**LEV-bladet:** Hvorfor bliver børnene ikke revisiteret (oprindelig blev de jo visiteret til et specialtilbud, nu skal de gå i et almindeligt dagtilbud)?

**JH:** Børnene bliver fortsat visiteret til Solsikken – og der sker løbende en revisitation – der henvises til visitationsreglerne for Solsikken.

**MRH:** Hvilke visitationsregler mon det er, der henvises til? Jeg kender dem ikke og er ikke bekendt med, at visitationsreglerne skulle være ændret.

**GM:** Når et barn er visiteret til et særligt dagtilbud, kan man ikke pludselig sætte barnet i et almindeligt dagtilbud, og det er jo, hvad kommunen gør. I øvrigt er visitationsreglerne ikke noget, kommunen selv kan opfinde eller fastsætte, de er reguleret i servicelovens § 32.

**- Janne Hansen er en modig politiker, som kommer med et bud på, hvorfor Guldborgsund Kommune har handlet, som de gør. Men synd at hendes embedsmænd ikke har kunnet klæde hende bedre på. Det kommer til at virke helt pinagtigt, men det kan vi ikke klandre Janne Hansen for. En politiker kan ikke have sat sig ind i alle regler og love, men det burde andre i Guldborgsund Kommune have gjort, inden sagen var kommet så vidt**

Sytter Kristensen, landsformand for LEV

# Besparelser

## er ikke gyldig grund til at udsætte en tildelt ydelse

**Det er ikke lovligt for en kommune at tildele hjælp efter serviceloven, men så undlade at give den grundet besparelser. Det viser en ny afgørelse fra statsforvaltningen i en sag fra Silkeborg Kommune**

”Statsforvaltningen har nu afsluttet behandlingen af sagen. Det er statsforvaltningens opfattelse, at Silkeborg Kommune ikke har kunnet undlade at iværksætte den tildelte hjælp til A begrundet i besparelser i kommunen. Det er statsforvaltningens opfattelse, at Silkeborg Kommune har handlet i strid med serviceloven ved at undlade at iværksætte den tildelte hjælp til A.”

Eller sagt med andre ord: Det er ikke i orden for en kommune at undlade at give en tildelt hjælp på grund af besparelser.

Det er essensen af en vigtig afgørelse, som Statsforvaltningen Midtjylland har

foretaget på baggrund af en klage fra en borger, som i denne artikel blot kaldes A.

### SAGENS BAGGRUND

A fik af Silkeborg Kommune i 2009 bevilget hjemmevejledning to timer ugentligt efter servicelovens § 85. Det blev samtidig ved afgørelsen meddelt A, at Silkeborg Kommune ikke i øjeblikket havde mulighed for at iværksætte hjemmevejledningen på grund af besparelser. A fik derfor oplyst, at hun var optaget på venteliste og ville blive kontaktet, når hjemmevejledning igen kunne iværksættes.

A indbragte sagen for Det sociale Nævn. Nævnet afviste at behandle sagen og sendte den i stedet til tilsynet til behandling.

Silkeborg Kommune argumenterer i sagen er, at serviceloven ikke indeholder regler som frister inden for hvilke, den hjælp, som kommunen har bevilget, skal ydes.

Kommunen anfører videre:

På grund af store budgetmæssige overskridelser på området for socialt udsatte

har Social- og arbejdsmarkedsafdelingen i Silkeborg Kommune i august 2008 været nødsaget til at etablere en venteliste for personer, som afdelingen har bevilliget bostøtte efter servicelovens § 85. Borgere på venteliste tilbydes altid råd og vejledning fra sagsbehandlernes i ventetiden, og der følges løbende op på sagerne.

De borgere på ventelisten, der vurderes at have størst behov for støtte, rykkes frem på ventelisten, således at det er borgere med størst behov, der først vil modtage støtte, samt at Silkeborg Byråd i marts eller april 2009 skulle drøfte de økonomiske udfordringer på området. Herefter ville den pågældende borger blive orienteret om, hvornår det forventedes, at vedkommende kunne modtage den bevilgede bostøtte.

Statsforvaltningen har til brug for behandlingen af sagen indhentet oplysninger fra det daværende Indenrigs- og Socialministerium for at høre, om der efter ministeriets opfattelse er hjemmel til at oprette ventelister, og om der i givet fald er grænser for, hvor længe en borger må stå på venteliste.



## STATSFORVALTNINGENS UDTALELSE

Når kommunen har tillagt en borger en lovbestemt ydelse, er kommunen dernæst forsyningsansvarlig, jf. servicelovens § 4. Det vil sige, at det er kommunen, der skal sørge for, at den bevilgede ydelse faktisk også leveres.

Kommunens afgørelse om tildeling af en ydelse efter serviceloven tillægger borgeren et retskrav på ydelsen, samtidig med at kommunen får til opgave at levere den pågældende ydelse. Borgerens ret gælder principielt fra den dag, hvor afgørelsen er meddelt, eller fra den dag, hvor den ifølge kommunens eller Det Sociale Nævns afgørelse er gældende. Den gælder endvidere indtil den dag, hvor ydelsen efter loven eller afgørelsen skal ophøre, eller indtil kommunen ved en fornyet afgørelse fratager borgeren den tidligere tillagte ydelse m.v.

Kommunen kan således som udgangspunkt ikke udsætte efterlevelse af sin egen visitationsafgørelse eller reducere en service varigt eller midlertidigt, så længe borgerens retskrav er gældende.

Der kan efter statsforvaltningens opfattelse være forhold, som efter en konkret vurdering berettiger, at en ydelse m.v. udsættes eller midlertidigt standses eller reduceres, efter at der er truffet afgørelse om tildeling. Her nævner statsforvaltningen selv, hvis "kommunen ikke har og ikke her og nu er i stand til at skaffe det fornødne mandskab eller udstyr"

Det vil derimod efter statsforvaltningens opfattelse være i strid med forsyningspligten efter serviceloven, hvis kommunen for at gennemføre besparelser udsætter, indstiller eller reducerer udførelse af tildelte ydelser. Dette gælder også, hvis udsættelsen m.v. for eksempel er resultatet af et ansættelsesstop eller afskedigelser begrundet i ressourcemangel.

Hvis kommunen som følge af ressourcemangel anser det for nødvendigt at reducere sit serviceniveau på et område, må det ske ved, at den som myndighed ændrer sin tildelingspraksis indenfor lovgivningens rammer.

Det er endelig efter § 173 kommunen, der afholder udgifterne efter loven. Det er således den enkelte kommunalbestyrelse, der har det samlede ansvar for at træffe afgørelser efter loven, ligesom det er kommunalbestyrelsen, der har ansvar for at sikre, at der er de relevante tilbud til borgerne og den hermed forbundne finansiering.

Det er herefter statsforvaltningens opfattelse, at Silkeborg Kommune ikke har kunnet undlade at iværksætte den tildelte hjælp til A begrundet i besparelser i kommunen. Det er statsforvaltningens opfattelse, at Silkeborg Kommune har handlet i strid med serviceloven ved at undlade at iværksætte den tildelte hjælp til A.

Statsforvaltningen anmoder Silkeborg Kommune om at oplyse, hvad kommunen agter at foretage sig i anledning heraf.

**Læs hele udtalelsen på  
statsforvaltningens hjemmeside  
[www.statsforvaltning.dk](http://www.statsforvaltning.dk)**

**Kommentar fra LEV til  
sagen fra Silkeborg:**

## **Økonomien er IKKE over loven**

*Det er glædeligt at læse denne afgørelse, som er af stor betydning for de mange, som er afhængige af støtte for at kunne klare et selvstændigt liv. Det er meget vigtigt at få understreget, at det ikke er i overensstemmelse med gældende lov at tilsidesætte en visiteret hjælp til en borger, som skønnes at have behov for ydelsen, på grund af overskridelse af budgettet. Økonomien er altså ikke over loven. Det kan vi naturligvis kun være tilfredse med. Nu må vi så håbe, at denne afgørelse ikke får kommunerne til at undlade at visitere, når der er behov for hjælp.*

**Sytter Kristensen  
Landsformand for LEV**

**ANNONCE**

# Få aktuelle nyheder og LEVs holdninger

## Hvordan?

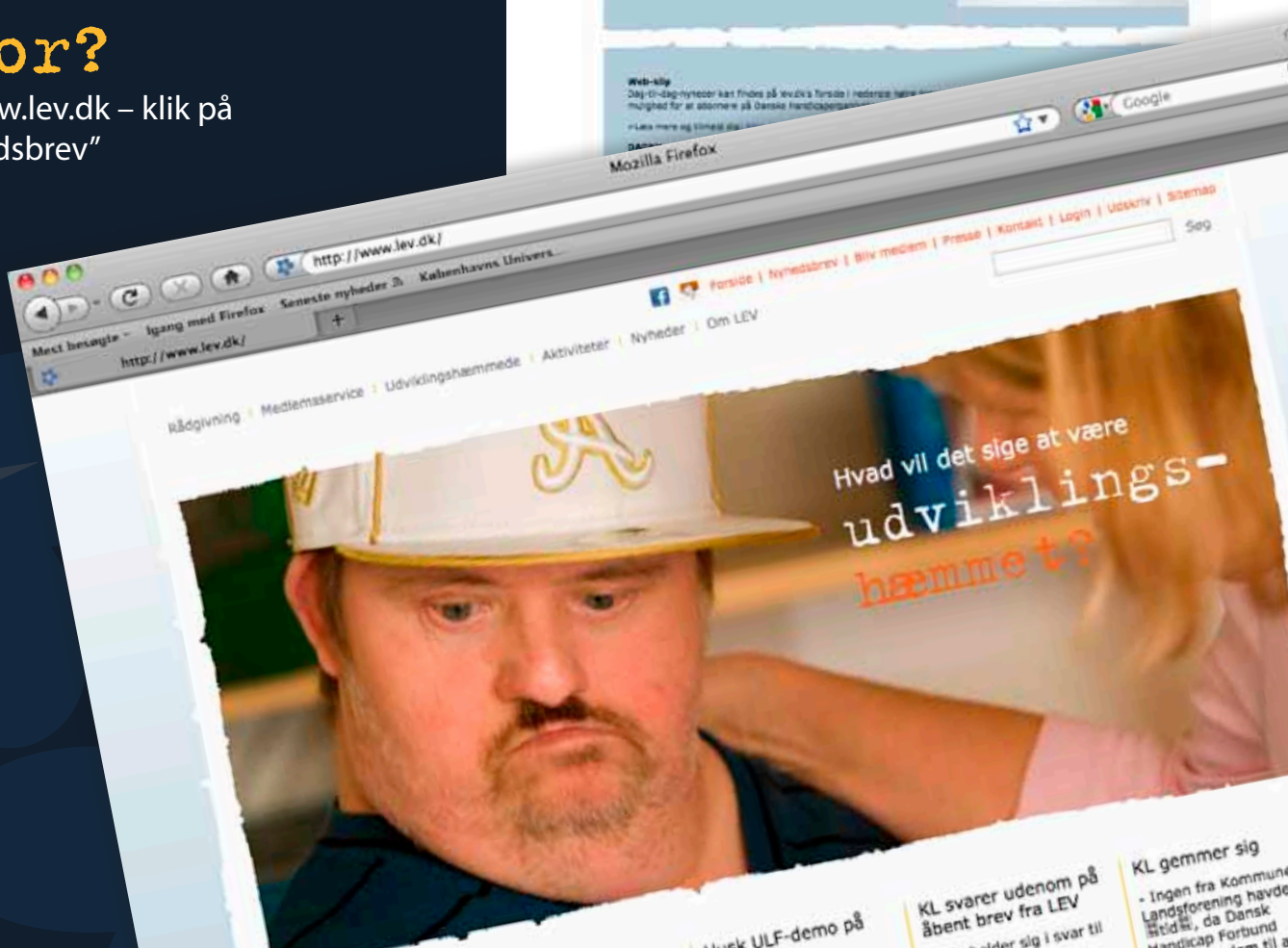
Ved straks at tilmelde dig LEVs elektroniske nyhedsbrev

## Hvorfor?

For at følge med!

## Hvor?

På [www.lev.dk](http://www.lev.dk) – klik på "Nyhedsbrev"



H A N D I C A P K O N V E N T I O N E N

# Der mangler kampagner og fanfarer

*I dag – mere end et år efter, at FN's handicapkonvention trådte i kraft i Danmark – er der endnu ikke flyttet noget. Hverken på holdninger eller praktisk politik.*

*- Regeringen har svigtet afgørende, mener Holger Kallehauge, formand for PTU. - Derfor må danske handicaporganisationer ud at slå på tromme for vores rettigheder*



Danske borgere med handicap har ikke fået bedre muligheder i forhold til de allerfleste centrale artikler i handicapkonventionen, og befolkningens holdninger til handicappede er tilsyneladende de samme eller værre, end før konventionen trådte i kraft.

- Jeg mener, at regeringen har svigtet afgørende. Den mangler at lave en plan for, hvordan vi gennemfører en politik, der sikrer handicappede de menneskerettigheder, der står i handicapkonventionen, siger Holger Kallehauge, tidligere landsdommer og formand for PTU, Landsforeningen af Polio-, Trafik- og Ulykkeskadede.



- Der mangler kampagner og fanfarer.

Holger Kallehauge var repræsentant i den danske FN-delegation, der forhandlede Handicapkonventionen i årene 2004 til 2006 i New York.

- Løsninger for handicappedes adgang til boliger, uddannelse, arbejde og andre rettigheder i dag hænger ikke sammen, men er spredt ud over landet som salt på en æggemad. Tilgængeligheden er ofte på et u-landsniveau, og vi er tvunget til at hoppe fra tue til tue... og det er det, vi er dårligst til, beskriver han.

#### **HVEM OG HVORDAN?**

Når den danske regering ikke handler. Hvem skal så? Og hvordan? Det holdt netværket RAV, Retssikkerhed, Anstændighed og Værdighed en konference om i slutningen af oktober. "Kan enkeltpersoner, netværk og organisationer overheadet stille noget op?" diskuterede pårørende, pædagoger, eksperter og andre interesserede på konferencen.

- Det er i høj grad op til handicaporganisationerne at sætte turbo under en politik, der skaffer handicappede de rettigheder og muligheder, de burde have, sagde Holger Kallehauge.

Landsforeningen LEVs oplysende Go-Cards og ULFs demonstration foran

Christiansborg den 4. november er gode begyndelser.

Også kommunernes handicapråd kan være spillere på den bane, hvis de lokale handicaporganisationer skubber på som lobbyister. Holger Kallehauge mener, det er en rigtig god decentral begyndelse, at 80 ud af 92 kommuner har udarbejdet en handicappolitik. Men kommunerne kan ikke gøre artiklerne i handicapkonventionen operationelle, fordi regeringen har forsømt at lave en plan og beslutte overordnede direktiver for regioner og kommuner.

- Lige nu bliver økonomien brugt som undskyldning for, at der ikke er sket mere, men vi – som er en del af verdens største minoritetsgruppe, cirka 600 millioner mennesker i alt – er jo aldrig blevet prioriteret i dansk politik. Vi har ikke mærket opgangen fra 2001 til 2008, fremhæver Holger Kallehauge.

Han forudser, der heller ikke sker meget i det næste halve år. Dels fordi der snart skal være valg, og regeringen ikke vil forpligte sig økonomisk, dels fordi de socialministerielle kræfter bliver brugt på den rapport, som regeringen i sommeren 2011 skal aflevere til FN om, hvordan status er på handicapområdet i forhold til konventionen.

- Danske Handicaporganisationer (DH) laver en "skyggerapport", og i den bliver der ikke lagt fingre imellem, lover Holger Kallehauge.

#### **UANSTÆNDIGT**

- Her midt i en krisetid, har vi oplevet, at handicappede er blevet omtalt på en ikke-anstændig måde, som vi ikke har oplevet siden 20'erne, supplerede Birgit Kirkebæk, Dr. pæd, på netværkskonferencen.

Hun ønsker også et oprør. Et nyt folkeligt oprør mod, at vi lever i et land, hvor vi omtaler andre mennesker så usolidarisk, som tilfældet er i dag.

Det burde ikke være nødvendigt, at ULF på sin hjemmeside skal præcisere: "Vi vil

ikke nasse eller være dovne. Vi vil bare gerne have samme muligheder som alle andre. Vi drømmer også om uddannelse, job, en god bolig, kæreste og et dejligt liv."

Også på socialpædagogernes kongres midt i november diskuterede deltagerne det horrible menneskesyn, som metaforen om, at mennesker med specielle behov er som en gøgeunge i den kommunale velfærdsrede, er udtryk for.

- På et dialogmøde under kongressen spurgte vi regionale og kommunale politikere, hvad der vægtes mest: Faglighed eller økonomi, fortæller Lars Petersen, formand for socialpædagogerne i Storkøbenhavn og praktisk tovholder i RAV. - Det fremgik meget tydeligt, at økonomien er styrende for den regionale og kommunale handicappolitik.

## **Netværket RAV**

Netværket blev dannet for flere år siden under mottoet: Aldrig mere Strandvænget.

Nu skulle Retssikkerhed, Anstændighed og Værdighed for mennesker med nedsat funktion i højsædet, mente stifterne. I dag er RAVs primære opgaver blandt andre:

- At synliggøre, hvad der gøres og kan gøres for at skabe udvikling, forandring og livskvalitet til borgere med udviklingshæmning
- At formidle, udvikle og koordinere ny viden, så alle borgere med udviklingshæmning i praksis får de borgerrettigheder og et værdigt liv, de har ret til og krav på
- At skabe national og lokal erfarings- og vidensdeling for at få fjernet magtanvendelse, undertrykkelse og ydmygende behandling
- At sikre udviklingshæmmedes, medarbejderes og pårørendes ytringsfrihed

Alle er velkomne i samarbejdet. Kontakt: storkoebenhavn@sl.dk

**ANNONCE**

Holger Kallehaug mener, at det grundlæggende problem er, at hverken befolkning, embedsmænd eller politikere ved, at handicapkonventionen og dermed handicappedes rettigheder eksisterer. Fordi der mangler kampagner og fanfarer.

- Majoriteten skylder os opmærksomhed. Ellers går det os ilde, forklarer han.



Alice Hasselgren møder ofte mennesker, der mener, at det vigtigste for borgere med nedsat funktion er, at de har det godt.

- Og selvfølgelig skal de have det godt. Men de har også rettigheder, fremhæver hun.

En vej til at gøre borgerrettighederne selvfølgelig, er at tale med Hr. og Fru Danmark, ledere, medarbejdere, forvaltningsfolk og politikere om, hvordan handicappede borgere kan få samme muligheder som alle andre, mener Alice Hasselgren.

### FLYTTE HOLDNINGER

Netværket RAV kunne være en af de interessegrupper, der sætter fokus på handicappede menneskers rettigheder: En gruppe af engagerede individer, der oplyser og forsøger at forandre danskeres syn på handicappede.

Alice Hasselgren, formand for LEV i Gentofte, kan godt se mulighederne i en græsrodsbevægelse som RAV. Muligheder for at påvirke politikere og borgere, så der kommer skub i en bedre handicappolitik.

- Sammen står vi stærkere, mener hun, som især er optaget af, hvordan man kan sørge for, at mennesker uden talesprog kan få del i de rettigheder, de er sikret via handicapkonventionen.

- Vi skal hver især og samlet bruge ordlyden i handicapkonventionen, hvor vi kan komme til det, for at skabe en politisk anerkendelse af de rettigheder, handicappede mennesker har, siger Alice Hasselgren.

Hun mener, det er et udmærket signal, at Socialministeriet nu har skrevet en udgave af handicapkonventionen på let læst, så flest muligt kan forstå artiklerne, og hvad de indebærer.

- Men signaler er ikke nok. Der skal midler til, for det koster penge, mange penge, når for eksempel et menneske med kognitivt handicap og uden talesprog skal have sine borgerrettigheder, som eksempelvis ytringsfrihed.

### SPØRGE OG OPLYSE

Det er blandt andet det, RAV vil gøre. Sørge for at en gruppe borgere får deres retmæssige placering i samfundet. RAV er og skal forblive et græsrodsnetværk af engagerede individer, som har lyst til at stille spørgsmål og oplyse.

- For os er værdighedsbegrebet meget vigtigt, forklarer Lars Petersen, praktisk tovholder i RAV.

- Den store vi-opgave bliver at samle viden, inspirere og brede dialogen mellem socialpædagoger, pårørende, mennesker med handicap og eksperter ud. Også gerne i lokale RAV-netværk rundt i landet og ikke kun som nu, hvor de fleste deltagere er fra Østsjælland, fortæller han.

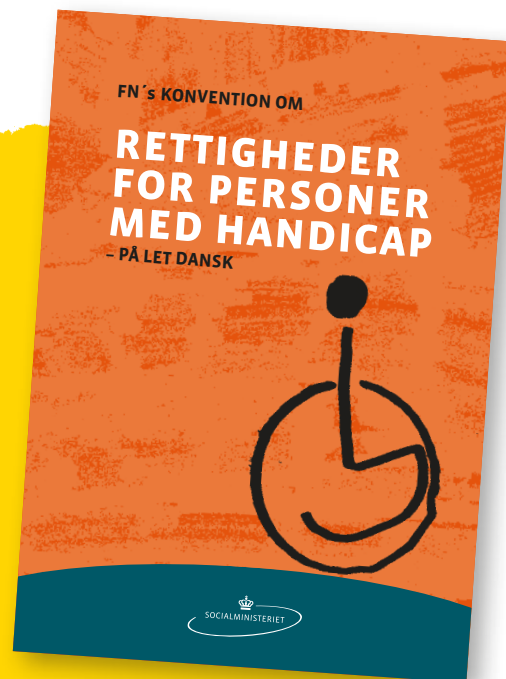


Alle medlemmer af RAV repræsenterer sig selv, og den viden de har, og netværker i deres fritid. Der er ikke nogen central gruppe, et lokomotiv, der sætter initiativer i gang.

Men på konferencen i oktober med

knap 80 deltagere fornemmede Lars Petersen en god energi.

- Det er vigtigt, at energien er til stede, for at vi kan få de diskussioner om handicapkonventionen, som mangler, og forsøge at forpligte politikerne til at folde konventionen ud.



### Dvd og temamøder – oplysning til borgerne

Socialt Udviklingscenter SUS under Socialministeriet har sammen med Glad Production udgivet en film om FN's handicapkonvention. Filmen giver fem eksempler på de rettigheder, som mennesker med handicap har:

- Retten til at leve et selvstændigt liv og være en del af samfundet
- Retten til at være med i kulturlivet
- Retten til at være med i politik
- Retten til arbejde
- Retten til en uddannelse

Hovedpersonerne i filmene har alle et fysisk og/eller et psykisk handicap. Filmen med de enkelte historier er blevet brugt som oplæg til workshops for borgere med handicap på møder i november og december. Samtidig har medarbejderne deltaget i workshops om FN's Handicapkonvention i praksis. Hele filmen med alle fem emner varer 19 minutter.

Dvd'en kan bestilles hos Socialministeriet. Email: p-lex@sm.dk

Fra Socialministeriets hjemmeside kan man downloade en vejledning til filmen og finde yderligere information om FN's Handicapkonvention – blandt andet udgaven på let læst. [www.sm.dk](http://www.sm.dk)

**ANNONCE**



# Hvem bestemmer om du kan flytte sammen med din kæreste?

Et helt liv i en et-værelses uden eget toilet og køkken – og restriktioner på, hvem du kan bo sammen med. Det er virkeligheden for mange mennesker med udviklingshæmning i dagens Danmark. Og med de besparelser, som mange kommuner har på tegnebrættet for tiden, er der ikke lys forude.

Det gør Danmarks tiltrædelse af FN's handicapkonvention til noget af et paradoks og kalder på handling. Både fra Christiansborg og fra kommunerne.

Derfor har LEV lanceret en kampagne, der sætter spot på vilkårene for udviklingshæmmede i dagens Danmark. Den 2. december landede der en stak såkaldte Go-Cards på caféer over hele landet, som stillede det enkle spørgsmål: **Hvem bestemmer om du kan flytte sammen med din kæreste?**

På kortets bagside har en mor til en ung mand, som er udviklingshæmmede, givet svaret: **Det gør kommunen for min søn!**

Ugen efter, den 9. december, stillede vi dette spørgsmål på et nyt Go-Card: **Drømmer du om en et-værelses lejlighed uden eget toilet og køkken – resten af livet?**

For sådan er vilkårene rent faktisk for mange udviklingshæmmede. Tidssvarende boliger til mennesker med handicap er en mangelvare.

I LEV synes vi, at det er på høje tid, at der tages alvorligt fat på forbedring af bolig- og levevilkårene for mennesker med udviklingshæmning. Der er brug for visioner og langsigtet planlægning – og det gælder på Christiansborg og i kommunerne. Det kræver FN's handicapkonvention, men frem for alt, så har mennesker med udviklingshæmning krav på, at de mange ord omsættes til handling.

På [www.lev.dk](http://www.lev.dk) kan du selv sende de to postkort – og i øvrigt læse mere om kampagnen.

Drømmer du om en et-værelses lejlighed uden eget toilet og køkken – resten af livet?

Hvem bestemmer om du kan flytte sammen med din kæreste?

**ANNONCE**



# HANDI

Forsikringservice

NYT FRA HANDI FORSIKRINGSSERVICE

## Få din rejseforsikring i orden

Skal du til at arrangere din næste ferie så husk også at undersøge, om du har dine rejseforsikringer i orden, inden du bestiller ferierejsen.

Hvis du har tegnet en Boforsikring igennem HANDI Forsikringservice, har du automatisk Verdensrejsedækning på din forsikring.

Den omfatter blandt andet:

- Sygebehandling
- Hjemtransport
- Sygeledsagelse
- Rejseafbrydelse
- Erstatningsrejse
- Evakuering
- Akut krisehjælp
- Bagageforsinkelse

Verdensrejsedækningen dækker på ferierejser af op til 60 dages varighed – i hele verden inklusiv Danmark.

Du kan yderligere dække dig økonomisk ind ved at tegne vores afbestillingsdækning Rejseplus. Den giver dig mulighed for at få kompensation for rejsens pris, hvis du skulle blive syg eller komme til skade og ikke kan tage med på den bestilte ferie, eller hvis der opstår sygdom eller dødsfald i din nærmeste familie.

Derudover omfatter forsikringen også:

- Aktiv ferie
- Akut tandbehandling
- Krisehjælp

## Søren har ødelagt en medbeboers trøje – dækker Sørens Hændelsesforsikring?

I den senere tid har vi modtaget mange henvendelser vedrørende vores Hændelsesforsikring – en forsikring, som mange fejlagtigt tror er en dækning, der kan bruges, når en forsikringstager laver en skade på andres ting.

MEN – den dækning, man har brug for, er i virkeligheden en *ansvarsforsikring*.

Ansvarsforsikringen er indeholdt i Boforsikringen og dækker, hvis Søren er skyld i en skade. For mange er det svært at vurdere, hvornår man er ansvarlig for en skade. At føle skyld for en skade er ikke det samme som at være juridisk ansvarlig.

Derfor er det vigtigt at tage kontakt til HANDI Forsikringservice, når der sker en skade, og der opstår tvivl om dækning.

Hændelsesforsikringen dækker forsikringstageren selv, altså skader på Sørens EGEN krop, tænder, briller m.m. Så hvis Søren falder og brækker kravebenet eller slår tænderne, skal det straks meldes til os.

Hvis du vil høre mere om, hvordan du er dækket, når du skal på ferie, så kontakt HANDI Forsikringservice på tlf. 3635 9640.

Kontakt HANDI Forsikrings-service på tlf. 3635 9640.



Landsforeningen LEV har sammen med lærere fra Rosenvængets skole og videnscenteret Vikom brugt mere end et år på udvikling af hjemmesiden [www.foraeldredialog.dk](http://www.foraeldredialog.dk), projektet er færdigt men udviklingen er kun lige begyndt

AF DAN R. SCHIMMELL, KONSULENT I LEV ■ FOTO: LEVS ARKIV



# God dag til en ny verden

Fredag den 5. november havde LEV mulighed for at takke forældre, elever og lærere på Rosenvængets skole i Viborg for deres arbejde med udvikling og testning af det materiale, der ligger på hjemmesiden [www.foraeldredialog.dk](http://www.foraeldredialog.dk). Her finder man nu for første gang et samlet overblik over, hvordan folkeskolen for børn med udviklingshæmning fungerer og gode råd om, hvordan forældre på en langt mere direkte måde kan gå i dialog med skole, lærere og ledelse om forventningerne til skolegangen.

For første gang et samlet overblik over, hvordan folkeskolen for børn med udviklingshæmning fungerer

## ET GODT BESØG FOR MANGE

[www.foraeldredialog.dk](http://www.foraeldredialog.dk) har i den korte tid, siden har været i luften, haft et overraskende højt antal besøgende. Det bekræfter LEV i, at skolegang og elevudvikling er noget, der betyder meget for rigtig mange mennesker.

Men det skal ikke stoppe her. LEV har sideløbende med færdiggørelsen af

forældredialog-projektet haft kontakt med undervisningsministeren og embedsmænd i ministeriet om nødvendigheden af at sætte et fornyet fokus på fagligheden i folkeskolen for elever med udviklingshæmning.

## DE GLEMTE BØRN

Faglighed og udvikling er ikke noget nyt, heller ikke i Undervisningsministeriet. I foråret blev en undersøgelse om elever med handicaps udnyttelse af folkeskolen, sammenlignet med elever uden handicap, færdig. Ikke overraskende viste denne rapport, at elever med

handicap havde en væsentlig dårligere udnyttelse af skolesystemet, der var markant færre, der gik til de afsluttende eksamener, og karakter-gennemsnittet var væsentlig dårligere end for andre elever.

Nu kan man måske tænke, at det er fordi, "elever med handicap" også rummer børn med udviklingshæmning. Men det var helt holdt ude af undersøgelsen,

da de trods alt var for specielle, efter Undervisningsministeriets opfattelse. LEV oplever det som ganske ærgerligt, at børn med udviklingshæmning ikke var medtaget i undersøgelsen. Ikke fordi det generelle billede var blevet anderledes – tværtimod! Netop derfor må og skal Undervisningsministeriet engagere sig aktivt i en debat og dialog om, hvorledes der mere aktivt kan diskuteres faglighed og dokumentation af de opnåede undervisningsmæssige resultater for børn med udviklingshæmning. Det er ikke nok, at børnene går i skole for at have en god dag. De skal også lære noget.

## LANDSDÆKKENDE MØDERÆKKE

For at sætte gang i debatten, har LEV inviteret Undervisningsministeriet til et samarbejde om etablering af en landsdækkende møderække, hvor lærere, forældre, lokale LEV-folk og andre kan mødes for at diskutere faglighed og udvikling af den folkeskole, som elever med udviklingshæmning også er en del af. Møderne skal fokusere på form, mål og krav i folkeskolen, ligesom der vil være en debat om, hvorledes de generelle fagmål finder anvendelse i forhold til LEVs målgruppe.

**ANNONCE**





*I takt med at LEVs KLAP-projekt udvikler sig, høstes der nye og værdifulde erfaringer. En af de erfaringer har været, at mange kommuner ikke altid tænker samlet og helhedsorienteret - jo flere forvaltninger, der skal være med, jo lettere risikerer borgeren, at helhedsperspektivet forsvinder*

AF DAN R. SCHIMMELL, KONSULENT I LEV ■ FOTO: LEVS ARKIV

## Det er **dumt** at lade være

I projekt-KLAP ser vi ofte dette billede: En ung person ønsker en STU-uddannelse. Og måske har vedkommende et ønske om at komme til at arbejde med børn. Alle er desuden klar over, at for dette unge menneske, uanset hvor vellykket ungdomsuddannelsen måtte være, er det mest realistisk, at det fremtidige forsørgelsesgrundlag vil være en førtidspension. En udviklingshæmning forsvinder ikke, selv ikke med tre års ungdomsuddannelse.

Alligevel er der ofte ingen i kommunen, der kigger på tingene ud fra et helhedssyn. Pensionsafklaringen igangsættes ikke, jobcenteret inddrages ikke i diskus-

sionen af hvilke muligheder og alternativer, der kunne være til et beskyttet værksted. Ofte tager den individuelle uddannelsesplan ikke afsæt i den unges ønsker, drømme og potentialer, men afspejler i langt højere grad, at uddannelsesplanen skal matche et tilbud, der findes som standard og hyldevarer i kommunen. Når uddannelsen så påbegyndes, lader den løbende opfølgning fra kommunen sig ofte meget tilbage at ønske.

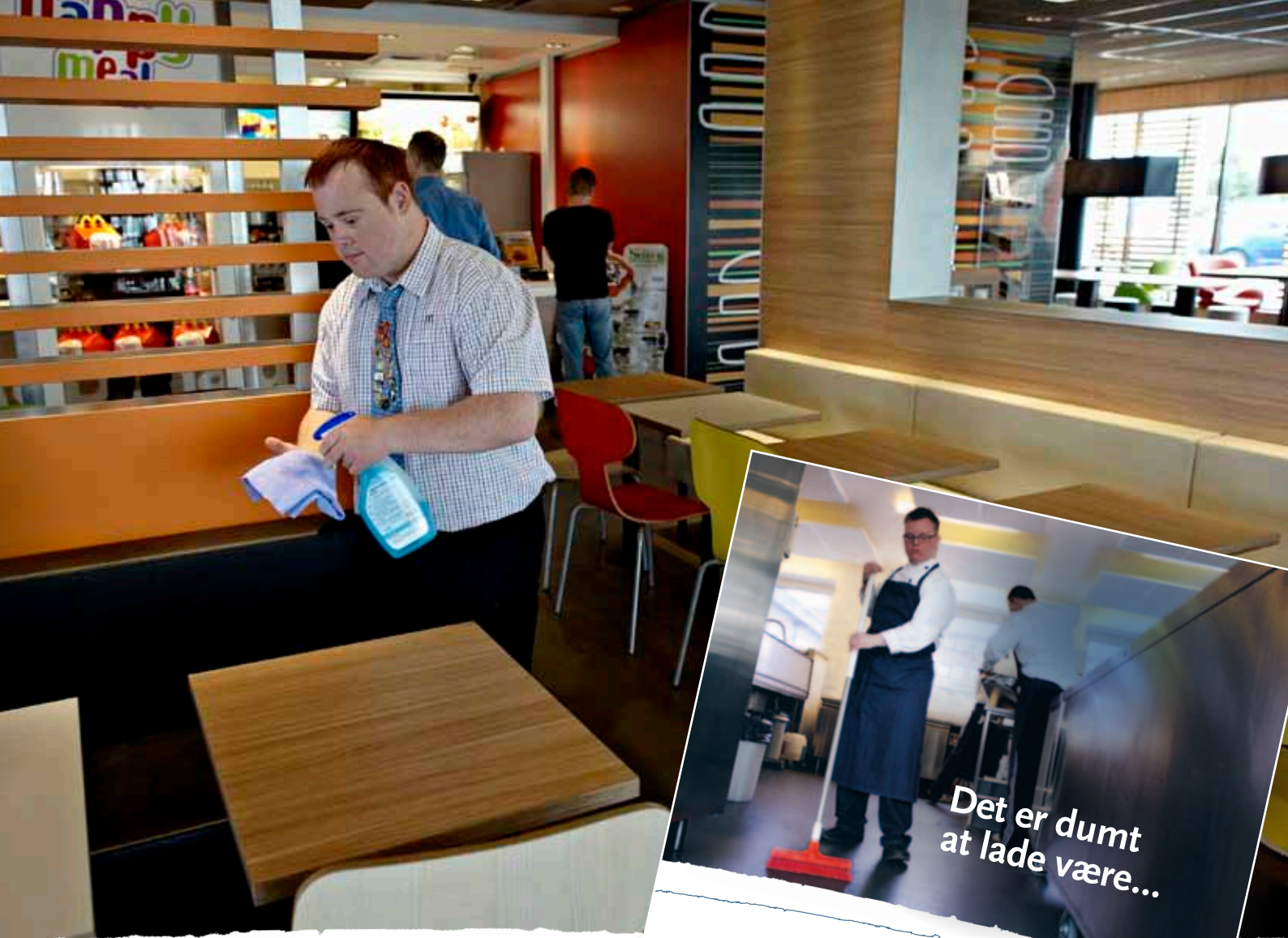
Alt i alt betyder det, at hver enkelt forvaltning i kommunen ofte forsøger at optimere eller gøre den trufne beslutning billigst mulig – set fra den enkelte

forvaltnings isolerede synspunkt. I mange tilfælde betyder det, at der generes et dyrt og dårligt tilbud.

### **DET ER DUMT AT LADE VÆRE**

Derfor sendte KLAP-projektet, der overordnet handler om at fortælle om mulighederne for at få et job uden for de beskyttede værksteder for unge med udviklingshæmning, i midten af november en ny folder på gaden med titlen "Det er dumt at lade være". Folderen handler i al sin enkelthed om, at der er megen kvalitet og besparelser vundet ved at tænke helhedsorienteret i forhold til den unge. Hvis der tages udgangspunkt i ovenstående beskrivelse af





Det er dumt  
at lade være...

Job med løntilskud er en god forretning for Peter, hans arbejdsgiver, kommunen og for det danske samfund. Det er dumt at lade være, når der i sandhed er tale om en win-win situation for alle

KLAP

en ung person, der gerne vil have en STU-uddannelse og arbejde med børn, burde det ideelle forløb have set således ud:

”UU-vejlederen skal sammen med den unge og dennes forældre skrive en individuel uddannelsesplan, hvor der tages højde for, hvilke kompetencer der skal udvikles, for at den unge eksempelvis kan arbejde som medhjælperassistent i en børnehave. Uddannelsesplanen kan indeholde elementer, hvor undervisningen med fordel kan ligge på en traditionel skole, mens noget andet af undervisningen med fordel kan ligge i en børnehave. Samtidig bør socialforvaltningen igangsætte førtidspensionssagen, så man i uddannelsen kan inddrage potentialet for et job med løntilskud efter endt uddannelse i planlægningen og gennemførelsen af de tre års uddannelse.

Parallelt hermed vil socialforvaltning og det kommunale jobcenter igangsætte en proces, hvor man har et klart fokus på, hvordan tiden efter ungdomsuddannelsen skal se ud. Det kan være, at den unge igennem ungdomsuddannelsen viser så mange kompetencer, at behovet for personlig støtte kan minimeres ved en speciel arbejdstilrettelægning. Det kan også vise sig, at den unge trods et veltilrettelagt uddannelsesforløb stadig har brug for personlig støtte efter endt uddannelse. Så kan man forberede sagen, så tingene er klar.”

#### SPIDSEN AF EN JETJAGER...

I mange kommuner tænker og handler man som om, ovenstående idealmodel koster ”spidsen af en jetjager”. Men sådan forholder det sig ikke, tværtimod. Beregninger, Landsforeningen LEV har foretaget, viser, at der er mange penge at spare, hvis kommunernes forvaltninger i stedet sætter sig sammen og tæn-

ker helhed og fælles løsninger. Hvis den unge kan magte et job med løntilskud 25 timer om ugen med kun tre timers personlig assistance, vil forskellen mellem et sådan job og udgiften får en plads på et beskyttet værkstedstilbud være over 2,5 millioner kroner over et helt livsforløb.

KLAP-projektet er tit blevet mødt med, at det er en meget smuk tanke, men virksomhederne findes ikke, og der er ikke ret mange, der vil tage mennesker med udviklingshæmning ind på deres arbejdsplads. Heldigvis er det ikke den virkelighed, vi kender. Generelt er virksomhederne meget positive og imødekommende.

KLAP

AF HANNE LOOP ■ FOTO: HANNE LOOP

# Tango

## i SampoVig

Tangomusikken lyder søndag efter søndag fra SampoVigs fællessal. SampoVig er et voksencenter under Marjatta, der er en selvejende institution for mennesker med udviklingshæmning, som ligger på Stevns. Tangomusikken er medbragt af Anette Ikast og Jesper la Cour. Om søndagen i vintermånederne underviser de alle fra SampoVig i argentinsk tango.

Musikken er smuk, melodisk, dramatisk og sentimental. Der både grines og svedes over de svære trin. Man siger, tangoen er en trist tanke, der kan danses. Men smil er der masser af, og ingen er i tvivl om, at tango skaber glæde for alle, der prøver denne dans. Der er stort fremmøde, hver gang Anette og Jesper ankommer med et lille stykke af Buenos Aires, tangoens hjemby. Anette klapper takten, smuk musik fylder rummet -tangoens magi tiltrækker alle beboerne, der vender tilbage hver søndag.













**ANNONCE**



FOTO: HENNING JAHN OG PRIVAT ■

# En overlæge og en journalist **hædret** for at sætte udviklingshæmmede på dagsordenen

To personer, som har markeret sig på vidt forskellig måde i forhold til mennesker med udviklingshæmning, modtog fredag den 26. november på Nordfyns Folkehøjskole i Bogense N.E. Bank-Mikkelsens Mindepris. De to prismodtagere er overlæge Ole Hartling og journalist Line Vaaben.

Ole Hartling, der blev forhindret af snemasserne i at nå frem til prisoverrækkelsen, får prisen for sin årelange kamp for det humane menneskesyn. Hans fokus er, at vi skal give plads til hinanden – uanset hvilke forudsætninger vi er født med.

Line Vaaben får prisen for sin artikelserie i Kristeligt Dagblad om udviklingshæmmedes historie. Her har hun ikke bare formået at afdække historien, men også at trække tråde fra den tvang og misbrug udviklingshæmmede blev udsat for under åndssvageforsorgen til i dag.

N.E. Bank-Mikkelsens Mindefond blev stiftet i 1993, og Mindeprisen er blevet uddelt siden 1995. Prisen gives til en person, som i sit virke følger tidligere forsorgschef Niels Erik Bank-Mikkelsens filosofi om at skabe en tilværelse så nær det normale som muligt for mennesker med handicap.

## TIDLIGERE MODTAGERE AF N.E. BANK-MIKKELSENS MINDEPRIS

1995: Toshiishi Kobayashi

1996: Birgit Kirkebæk, dr.pæd.

2000: John Møller, tidl. direktør i LEV

2001: Lis Hammild, tidl. redaktør i LEV

2002: Masakiyo Nakajima og Hiroshi Mizoguchi  
(delt pris)

2003: Ernst Kristoffersen, forælder, og Ole Lauth,  
forstander for Egmonthøjskolen (delt pris)

2004: Gunvør Munch og Grit Bertelsen (delt pris)

2005: Lisbeth Jensen, formand for ULF

2006: Den selvejende sociale institution  
Muginome Hukushikai

2007: Rose Marie Olsen, forstander på Vestereng

2008: Den selvejende institution Kashinoki

2009: Henning Jahn og TV-Glad (delt pris)

Niels Erik Bank-Mikkelsens Mindefond blev stiftet i 1993 på initiativ af forstander Tadao Chiba fra Dansk Japansk Folkehøjskole.

**ANNONCE**





## Motivering for pris til **Ole Hartling**

"Tanken om menneskeværd kommer til udtryk i et forbud mod at lade et menneskes hjælpeløshed mindske dets livs betydning," skriver teologen Svend Andersen i sin bog om den danske filosof K.E. Løgstrup. Netop den passage faldt mig i tankerne, da jeg skulle skrive vores motivation til at tildele dig N.E. Bank- Mikkelsen prisen for 2010. For er der nogen, der har søgt at leve op til, at det etisk set er forkasteligt at bedømme menneskers værdi efter præstation, er det dig. Du har gennem dit virke, dine foredrag, bøger og avisartikler talt for en human verden, hvor vi tager hensyn til hinanden og giver plads for hinanden, uanset hvilke vilkår vi er født med, eller hvilke omstændigheder vi møder hinanden under.

Du tildeles prisen for din indsats, der bærer præg af det humane menneskesyn og den etiske grundholdning, der også karakteriserede Bank-Mikkelsens virke.

For bestyrelsen af N.E. Bank-Mikkelsens Mindefond er det noget nyt, at vi i år uddeler prisen til to personer udenfor kredsen af mennesker, der på forskellig vis har været knyttet til mennesker med udviklingshæmning. Det gør vi med glæde og i en erkendelse af, at normaliseringsideologien skal reformuleres gennem nutidig refleksion over vor tids etiske dilemmaer.

Du blev dr. med i 1986. I 1987 blev du overlæge i nuklear medicin ved Vejle sygehus, og du er i dag ledende overlæge samme sted. Siden 1990'erne har du været meget aktiv i debatten – specielt om etiske spørgsmål, og i år 2000 blev du medlem af Etisk Råd, hvis formand du var fra 2003-2007. Du har desuden været medlem af Lægeforeningens etiske udvalg og delegat ved FN's menneskerettighedskommission i Geneve. Af tidligere anerkendelser har du modtaget Barfred-Pedersens æresgave 2005 og Rosenkjærprisen 2008.

Rosenkjærprisen gives for en fornem indsats i forhold til at formidle viden. Din bog "Liv og død i menneskets hænder", som er en samling foredrag, du holdt i anledning af Rosenkjærprisen, burde være pligtlæsning for enhver person med magt over et andet menneske – det være sig os alle hver især, fagpersoner, politikere og forældre. Det er en meget klog bog, hvor mange af vor tids etiske dilemmaer lægges frem på en måde, som netop binder an til Bank-Mikkelsens tanker om alle menneskers ligeværdighed. Den tale er der brug for i denne tid, hvor mennesker i sårbare situationer og født med andre vilkår end de fleste omtales på en måde, vi ikke har set siden 1920'erne og -30'erne. I din bog og i dine klummer i Kristeligt Dagblad sætter du blandt meget andet spørgsmålstegn ved tidens tale om aktiv dødsbistand, som du er modstander af, og du debatterer også spørgsmålet om, hvor langt vi skal gå, når det drejer sig om fosterfravalg.

Af Birgit Kirkebæk



## Motivering for pris til **Line Vaaben**

I en tid hvor det nærmest er blevet legalt at bruge udtryk som, at de handicappede koster for meget, din autistiske søn maler kommunekassen, og hvor der efterlyses ret til at bruge mere tvang og mere beroligende medicin, har det været godt at blive erindret om, hvad sådanne udsagn kan føre til.

Journalist Line Vaaben har i en artikelserie om de udviklingshæmmedes historie i Kristeligt Dagblad, erindret os om al den tvang og al den misbrug af magt, som de udviklingshæmmede har været udsat for. Vilkårlige fikseringer, tvangsmedicineringer, unødigt vold, tusindvis af tvangssterilisationer, kastrationer og "det hvide snit". Alene "det hvide snit" blev gennemført overfor 700 udviklingshæmmede, heraf børn ned til 6 år.

Line Vaaben har afdækket historien for udviklingshæmmede gennem en omfattende research, hvor hun har talt med tidligere beboere på de store centralinstitutioner, deres pårørende, ansatte, politikere, embedsmænd og forskere og har behandlet sit stof dybt seriøst og har fortalt historien gennem de, der har oplevet den.

De forhold, som Line Vaaben på enestående måde har dokumenteret, erindrer os om historien, og at det hurtigt kan gå den forkerte vej igen, hvis der lyttes til dem, der mener, at handicappede er en byrde.

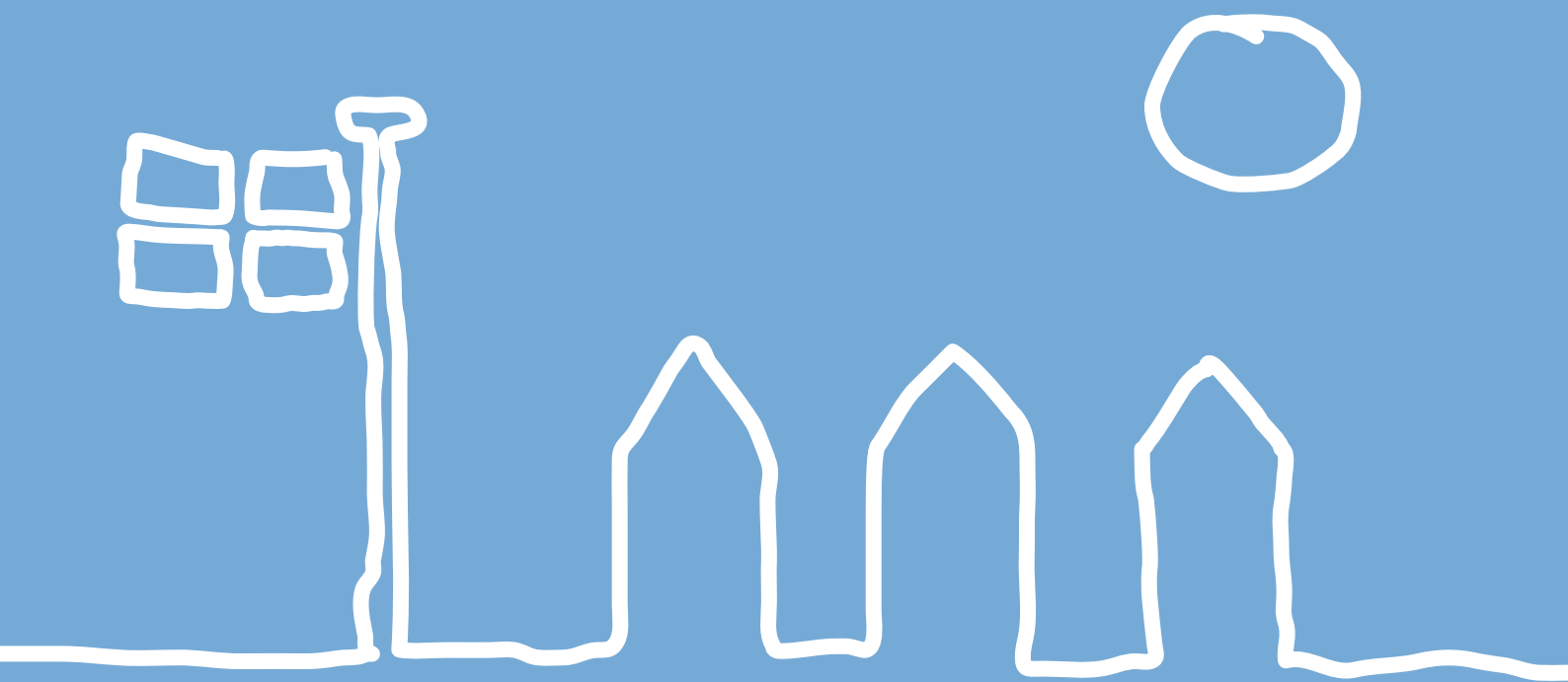
Politisk er der reageret ved at kalde ministeren i samråd og et bredt flertal i socialudvalget er enige om, at udviklingshæmmedes historie skal kulegraves og formidles.

Journalist Line Vaaben tildeles prisen fra Niels Erik Bank-Mikkelsens Mindefond for hendes dygtige arbejde med at afdække de udviklingshæmmedes historie og for gennem artikelserien i Kristeligt Dagblad på enestående vis at have formidlet historien.

Af Henning Jahn



**ANNONCE**



# LEVs sommerhuse 2011

Book sommerferien allerede nu i et af de sommerhuse,  
der ejes af enten LEV eller en af LEVs kommunekredse



## VIG LYNG, VESTSJÆLLAND



Cirka en times kørsel fra København på Vig Lyng i det skønne Odsherred ligger Strandhuset blot få hundrede meter fra vandet. Huset er på 146 m<sup>2</sup> og indeholder stue, åbent køkken, tre badeværelser, syv værelser, alkove samt garderobeniche - der er i alt 12 sovepladser i huset. Badeværelserne er specielt indrettede for handicappede og dørene i huset er ekstra brede.

### Henvendelse om leje:

**Indtil 8. januar 2011 til Dansommer** på [www.dansommer.dk](http://www.dansommer.dk) eller tlf.: 8617 6122.  
Oplys katalognummer/husnummer: **F3115**

### Fra 9. januar 2011 lejes huset gennem:

Landsforeningen LEV  
Tlf. 3635 9696  
Mail: [sommerhus@lev.dk](mailto:sommerhus@lev.dk)  
Booking: Via LEVs hjemmeside [www.lev.dk](http://www.lev.dk)

## JERUP, NORDJYLLAND



Huset, der er på 154 m<sup>2</sup>, ligger på en 8500 m<sup>2</sup> stor grund og indeholder stor stue med brændeovn, køkken og to soveafdelinger, hver med to værelser. Der er i alt 12 sovepladser inklusiv fire hospitalssenge. Huset er indrettet handicapvenligt med brede døre og specialindrettet køkken og badeværelse. Beliggenheden er i landzone, omgivet af marker, skov og hede, cirka 11 kilometer nord for Frederikshavn. Til nærmeste strand er der tre kilometer. Stranden er rigtig børnevenlig, uden strøm og huller. Nærmeste indkøbsmulighed er Nielstrup og Jerup cirka tre kilometer fra huset.

Opvarmning er el. Der er bestik og sengetøj, men senge-  
linned, håndklæder og viskestykker skal medbringes.

### Huset lejes gennem

Landsforeningen LEV  
Tlf. 3635 9696  
Mail: [sommerhus@lev.dk](mailto:sommerhus@lev.dk)  
Booking: Via LEVs hjemmeside [www.lev.dk](http://www.lev.dk)

## LØNNE, VESTJYLLAND

### Sommerhus i feriecenteret Seawest i Lønne ved Vesterhavet

Huset er på 84 m<sup>2</sup> med plads til 8 personer fordelt på 3 soveværelser + hems. Det er del af feriecenteret Seawest, beliggende ved Nr. Nebel, kun 5 km fra Nymindegab. Feriecenteret indeholder subtropisk badeland, Hoppe-loppeland, indendørs minigolf, bowling og meget mere. Adgang til badelandet er gratis for husets lejere.

Huset er helt nyt - bygget i 2006 - og har bl.a. spabad, vaskemaskine, opvaskemaskine, tv, dvd og internetadgang (ADSL). Af hensyn til lejere med astma og allergi er det ikke tilladt at medbringe husdyr eller at ryge i huset.

### Henvendelse til

John Thomhav  
Tlf.: 2014 1154  
E-mail: [sommerhus@abht.dk](mailto:sommerhus@abht.dk)  
På <http://kolding.lev.dk> kan du se de aktuelle informationer om priser og ledige datoer.  
Vil du se mere om feriecenteret og de muligheder området byder på, så kig forbi [www.seawest.dk](http://www.seawest.dk)



## KELSTRUP STRAND, SØNDERJYLLAND



Handicapferie Kelstrup Strand er navnet på den selvejende institution, der driver de to handicapegnede sommerhuse.

Husene er handicapegnede, også for kørestolsbrugere. De kan lejes hele året primært af familier med handicappede medlemmer og af tilbud for mennesker med handicap og / eller ældre. Der er plads til hhv. 7 og 9 personer i hvert hus. Feriehusene ligger på en stor grund nær skov og strand i ferieområdet Kelstrup Strand, 10 km. sydøst for Haderslev.

Hvert hus indeholder blandt andet opholdsstuer og tre kamre, en hospitalsseng samt lift, toilet med støttehåndtag, brusebad, badestol, højderegulerbar badebriks i nr. 8, køkken med diverse hårde hvidevare, service til 12 personer, vaskemaskine, tørretumbler, tv, dvd og radio, el-opvarmning i nr. 8, desuden brændeovn og personalet toilet og baderum i begge huse.

Fællesfaciliteter omfatter havemøbler, sandkasse, gyngestativ, boldbane og bålplads.  
Priser og booking – se [www.lev.dk](http://www.lev.dk)

### Huset lejes gennem

Landsforeningen LEV  
Tlf. 3635 9696

Mail: [sommerhus@lev.dk](mailto:sommerhus@lev.dk)

Booking: Via LEVs hjemmeside [www.lev.dk](http://www.lev.dk)

## MARIELYST, SYDFALSTER

Fritidshuset er på 124 m<sup>2</sup> på en 1310 m<sup>2</sup> stor naturgrund i et attraktivt sommerhusområde tæt på Sommerland Falster, 500 meter til købmand og restaurant, 700 meter til strand med handicaprampe i nærheden. Huset er helt indrettet til kørestole og indeholder en stor stue, fire værelser med otte senge, heraf fire plejesenge og sengeheste til to andre senge, personlift, fuldt moderne køkken, specialindrettet badeværelse, toilet, vaskemaskine, tørretumbler, tv, video, radio, cd-afspiller og telefon. Mange udflygtsmuligheder.

### Henvendelse til

Kirsten Danelby på tlf. 5485 4401.

## HALS, NORDJYLLAND



LEVs sommerhus på ca. 250 m<sup>2</sup> ligger i et attraktivt ferieområde på en dejlig naturgrund i rolige omgivelser. Huset er helt igennem handicapegnet og indrettet med 17 sovepladser fordelt på 6 værelser med 2, 3 og 4-senge. På 2 værelser findes el-plejeseng. Desuden er huset indrettet med mobil lift, baderum/toiletter med el-plejebriks, handi-captoilet og badestol.

Huset er rigt udstyret med tv, dvd, radio, båndoptager/cd, vaskemaskine, tørretumbler, opvaskemaskine, kaffemaskine, blender med videre.

Der findes dyner og puder i huset, men sengelinned skal medbringes.

Ophold kan nydes indendørs i den hyggelige stue såvel som ude på de omkringliggende terrasser med borde og bænke. Der er netop opsat et stort nyt gyngestativ med 2 gynger samt redegynge ved huset. Ligeledes er der i år etableret en stor sandkasse ved terrassen.

Tennis, golf, ridning, fiskeri og minigolf hører blandt områdets mange aktivitetsmuligheder, ligesom den hyggelige havn i Hals altid er et besøg værd.

På <http://www.nordjylland.lev.dk> kan du se billeder fra huset og hvilke uger huset er ledigt.

Priserne er pr. uge inkl. obligatorisk rengøring, gældende i 2011 Huset udlejes på ugebasis i ugerne 12-43 incl.

| Sæson | Ugenumre         | Pris pr. uge |
|-------|------------------|--------------|
| A     | 24-33            | 5.500        |
| B     | 20-23, 34-37, 42 | 4.800        |
| C     | 12-19, 38-41, 43 | 4.000        |

Elforbrug 2,25 Kr/KWh afregnes kontant ved afregne.

### Henvendelse til

Jan og Annette Andreassen  
Aresvej 12

9210 Aalborg SØ

E-mail: [andreasen@home1.gvdnet.dk](mailto:andreasen@home1.gvdnet.dk)

Tlf.: 98 14 47 14 efter kl. 16 og i weekends.

**ANNONCE**



**ANNONCE**



*En række udvalgte medarbejdere på beskyttede værksteder er i gang med et intensivt uddannelsesforløb for at kunne give deres viden om mad og motion videre ude på værkstederne. LEV-Bladet var med på en af kursusdagene*

# Smutvej til sundhed

AF DAN R. SCHIMMELL, KONSULENT I LEV ■  
FOTO: LEVS ARKIV

Det er en kold torsdag i november. Vi er i Virum i Alectias hovedkontor i Danmark sammen med en række udvalgte medarbejdere fra Center for Job og Oplevelse i Helsingør. De er med i LEVs projekt om sundhed og motion, SMUT, og projektet er nu nået så langt, at de involverede medarbejdere, eller resourcepersoner som de kaldes her, skal uddannes til give deres viden videre ude på værkstederne. Alle er spændte. For mange er det første gang, de skal på kursus ude i byen.

Dagen starter med, at alle hilser på hinanden. Rigtig mange vil gerne vide lidt mere om de to undervisere Mette Elise Larsen og Mimi Løn. Men da der først er snakket af, og banen kridtet op, bliver der gået til den. Der er meget, der skal læres.

Der står en taske ved hver stol med forskelligt undervisningsmateriale. Der er blandt andet en flot madkasse med SMUT-logo, en skridttæller og et billede af Facebook's logo. Madkassen er med, så man på en naturlig måde kan komme til at tale om, hvordan en god madpak-

ke skal se ud. Der er også et lille stykke chokolade, fordi SMUT handler om, at du godt må spise lidt af det hele – også det der er usundt.

SMUT-projektet er tilrettelagt, så alt kan findes på projektets hjemmeside [www.smutprojektet.dk](http://www.smutprojektet.dk). Der er også tilknyttet en chatgruppe på Facebook. Så har man mulighed for at dele sine oplevelser og erfaringer med andre. Det har vist sig at være et klart hit at bruge Facebook, da rigtig mange af resourcepersonerne i forvejen kender til det.

- I SMUT har vi talt meget om tilgangen til materialet, både om det skulle være i en fysisk form, eller om det skulle være netbaseret. Eller begge dele, siger Mimi Løn og fortsætter. - Hovedfokus har været, at det skal være let tilgængeligt for alle, også medarbejdere på andre værksteder. Så derfor er materialet lagt ud i enkle værktøjer på hjemmesiden, hvor der er mulighed for at printe og downloade efter behov.

## SUKKERSYGE

Efter gennemgangen af hjemmesiden er det tid til at gå i gang med selve undervisningspakkerne. Den første pakke handler om sukkersyge. Da filmen

om Steffen ruller over skærmen, bliver der helt stille – det er tydeligt at se, at den form for undervisningsmateriale sidder lige i skabet. Efter filmen er der gruppearbejde, hvor der bliver talt om Steffen, og det han oplever. Flere af kursusedtagerne mener, at det er synd for Steffen, at han har fået sukkersyge. I det hele taget er det med sukkersyge svært at forstå. Der er dog god hjælp at hente i de medfølgende tegninger, som understøtter filmen.

Dagens undervisning slutter med filmen om Carina, der tæller skridt. Der er rigtig mange, der kan genkende situationen. Efter filmen er der i undervisningen indlagt nogle praktiske øvelser, der blandt andet går ud på at bruge en skridttæller. Skridttælleren er en god og anderledes måde til at få fokus på, hvor meget eller hvor lidt man bevæger sig.

Set fra sidelinjen en super god dag, hvor resourcepersonerne klart er kommet tættere på, hvordan de kan spille en aktiv rolle på værkstedet i at vise smutvejen til sundhed. Det handler ikke om, hvor store skridt man tager i kampen for et sundere liv. Det handler om, at man tager nogle skridt, og at man selv bestemmer.



*Det handler ikke om, hvor store skridt man tager i kampen for et sundere liv. Det handler om, at man tager nogle skridt, og at man selv bestemmer*

1. I SMUT handler det også om, hvor meget man bevæger sig. Derfor har rollemodellerne naturligvis også trænet med skridttællere. En skridttæller fortæller, hvor mange skridt man har gået. Det er rigtig godt at gå mere end 10.000 skridt om dagen.

2. SMUT skal være tilgængelig for flest mulige mennesker med udviklingshæmning. Derfor ligger alt undervisningsmaterialet på hjemmesiden [www.smutprojektet.dk](http://www.smutprojektet.dk). Her er rollemodellerne fra Center for Job og Oplevelse ved at gennemgå indholdet på hjemmesiden.

3. Blodtryk handler om, hvor meget hjertet skal arbejde for at pumpe blodet rundt i kroppen. Man kan måle blodtryk med en maskine, hvor man sætter en manchete på armen.

4. At være rollemodel i SMUT-projektet betyder, at man er uddannet til at informere kolleger på det beskyttede værksted om et sundere liv. Her er teamet for Center for Job og Oplevelse på "skolebænken".



**ANNONCE**



# **SMÅ ANNONCER**

# **SMÅ ANNONCER**

# **SMÅ ANNONCER**

**ANNONCE**



LEV nyt



## KNUS

### Kulturprojekt i Ungarn juli 2011

I samarbejde med den ungarske organisation Hungarian Special Arts Workshop Association arbejder KNUS på at lave et kulturprojekt for unge udviklingshæmmede mellem 15 og 25 år. Øvrige deltagere i projektet er fra Polen og Frankrig.

#### PROJEKTET

Projektet går i sin korthed ud på, at en gruppe unge fra hvert land mødes i Ungarn og arbejder sammen med unge fra de øvrige lande i et ugeprojekt. Fra hvert land deltager otte unge og to hjælpere. Deltagerne vælger sig individuelt ind på temaerne musik, teater/drama eller billedkunst. Grupperne arbejder med disse temaer og smelter dem sammen til en forestilling, som fremføres under den internationale kulturfestival 2011 i Ungarn. I Ungarn vil der være professionelle undervisere inden for de tre kunstarter.

#### FORELØBIG TIDSPLAN

Første uge i juli 2011: Projektuge.  
Anden uge i juli 2011: Den internationale kulturfestival.

Gruppen betaler selv for transport samt rejsen til og fra Ungarn. Projektmidler betaler for kost og logi i Ungarn. KNUS yder til medlemmer af KNUS et tilskud til gruppen på i alt 5000 kr. til flyrejsen.

Interesserede skriver en ansøgning med en beskrivelse af gruppen – hvor I kommer fra, hvad I laver og om interessen for at deltage i dette projekt. KNUS medlemmer har fortrinsret til projektet.

For yderligere oplysninger kontakt Kirsten G. Hansen, email: gl.aarup@hotmail.com

Læs mere om den ungarske organisation:  
[www.msmme.hu](http://www.msmme.hu)

Læs mere om KNUS:  
[www.knus.nu](http://www.knus.nu)

LEV NORDJYLLAND

## Nytårsfest 2011

LEV Nordjylland inviterer til den årlige nytårsfest, som i år afholdes i Vejgårdhallens restaurant, Vejgård Torv, Aalborg fredag den 28. januar 2011 kl. 17.30.

LEV Nordjylland byder på gammeldaws flæskesteg, rødkål, brunede og hvide kartofler, appelsinis og kaffe og småkager. Giro 413 sørger for den musikalske underholdning.

Det koster 225 kr. for entré, middag og garderobe. Sidste frist for tilmelding er den 7. januar. For yderligere oplysninger kontakt Bettina eller Torben Jensen på email: torben.j@avjensen.dk eller tlf. 9852 1505 (efter kl. 17.00).

LEV HEDENSTED/HORSENS

## Mangler du at tale med andre i samme situation?

LEV inviterer gamle og nye medlemmer til at deltage i et nyt tilbud for forældre, søskende og pårørende til børn og unge med udviklingshæmning og andre handicaps. Planen er at mødes om, at:

- dele erfaringer og støtte hinanden
- hjælpe hinanden med at tackle de daglige udfordringer
- glæde os sammen over små fremskridt i hverdagen
- skabe netværk for vores børn/unge
- vi i fællesskab vil kunne finde aktiviteter sammen
- uforpligtende nyde et par fritimer

Første arrangement finder sted onsdag den 19. januar 2011, kl. 19.30 i "Sund by Horsens", Åboulevard 52, 8700 Horsens. For yderligere oplysninger kontakt Karin Kirkedal Hansen, email: kirkedal.hansen@jafnet.dk, tlf. 31 16 5559 efter kl. 16.

### Norsk program mod diskrimination af udviklingshæmmede

Norge går foran mod diskrimination af mennesker med udviklingshæmning. Den norske minister for børn, ligestilling og inklusion, Audun Lysbakken, lancerede midt i oktober et nyt informations- og udviklingsprogram for mennesker med udviklingshæmning.

Programmet hedder "Mennesker med udviklingshæmning skal heller ikke diskrimineres" og udpeger, hvordan de forskellige departementer skal arbejde mod diskrimination, så nordmænd med udviklingshæmning bliver sikret retten til et selvstændigt liv og til at være en del af samfundet.

Programmet er et værktøj for mennesker med udviklingshæmning selv og for deres pårørende og professionelle, som arbejder med feltet.

Læs det norske program på [www.regjeringen.no](http://www.regjeringen.no)



#### RAPPORT:

### Riv Strandvænget ned

Det omstridte bosted Strandvænget ved Nyborg bør rives ned i stedet for at gennemgå en omfattende renovering til 100 millioner kroner. Det er konklusionen i en ekstern konsulentrapport, som Region Syddanmark har fået udført af ingeniørfirmaet Alectia, skriver Fyens Stiftstidende. For nogle år siden kom bostedet Strandvænget i vælten, da et tv-program med skjult kamera afslørede omfattende omsorgssvigt over for en række af de psykisk udviklingshæmmede beboere.

I dag er Strandvænget formelt delt op i fire nye afdelinger, som dog har til huse i de samme bygninger som hidtil. Men bygningerne er nedslidte og derfor konkluderer rapporten, at det bedre vil kunne svare sig at rive hele komplekset ned og bygge nyt på grunden.

Regionens egen bygningsafdeling lægger ifølge avisen op til at følge anbefalingerne i konsulentrapporten.

## Ingen stemme til mennesker med psykisk handicap



Mange EU-lande fratager mennesker med psykiske handicap retten til at stemme, viser ny undersøgelse. Hvis du ikke kan underskrive en kontrakt eller gifte dig, så må du heller ikke stemme. Sådan er det i 18 EU-lande, hvor det at have mistet sin retsevne automatisk medfører, at man heller ikke må afgive stemme til valg. Det viser en ny undersøgelse fra EU's agentur for grundlæggende rettigheder.

Men mentalt handicap eller psykisk sygdom er ikke en grund til at fratage folk deres stemmeret, mener agenturet.

"Det er et stort problem, at Danmark i lighed med 17 andre europæiske lande sætter lighedstegn mellem umyndiggørelse og fratagelse af stemmeretten," siger Mario Oetheimer, der er juridisk ekspert hos EU's rettighedsvagthund og forfatter til den nye rapport.

Mange steder er den slags restriktioner indskrevet i grundloven og er derfor ikke lige til at ændre på, hvilket også er tilfældet herhjemme. En håndfuld lande, inklusive Sverige og Finland har fjernet restriktionerne og tillader alle, der kan og vil stemme, at gå til urnerne.

I Justitsministeriet er man uenig og understreger, at Danmark holder sig inden for den eksisterende internationale jura fra for eksempel Menneskerettighedsdomstolen i Strasbourg. Det er kun i de tilfælde, hvor en person er under værgemål og samtidig har fået frataget sin retlige handleevne, at den pågældende automatisk får frataget sin stemmeret herhjemme.

Læs mere om undersøgelsen på [www.fra.europa.eu](http://www.fra.europa.eu)

## Facebookgruppe for handicappede fylder to år

En Facebook-gruppe om handicappedes forhold er netop fyldt to år. Det skal fejres ved at skabe øget opmærksomhed omkring handicappedes vilkår i Danmark.

Gruppen på Facebook, der går under navnet "Forbedre forholdene for mennesker med handicap" er på to år vokset til knap 16.000 medlemmer. Handicapportalen har talt med stifter af gruppen, østjyden Jesper van der Schaft. Han synes tiden er gået hurtigt.

Jesper har blandt andet stået bag to demonstrationer i Odense og Århus den 23. august, for at markere den dag, Danmark tiltrådte FN's Handicapkonvention. Demonstrationerne skulle samtidig bruges til at markere, at Danmark ikke overholder selvsamme konvention.

"Facebooksiden har givet en masse gode kommentarer og tilkendegivelser fra folk. Vi har også skabt en del debat. Det har affødt en del medieomtale, når der er skrevet en historie på gruppens side," fortæller Jesper van der Schaft til Handicapportalen.

Se Jesper van der Schafts facebookgruppe her: <http://www.facebook.com/home.php?#!/group.php?gid=37376188830&v=info>

## Farvel og tak til CLH

*Center for Ligebehandling af Handicappede (CLH) markerede i december sin egen nedlæggelse med en stor konference. Fra den 1. januar 2011 bliver CLH splittet op i to – den ene halvdel skal fremover under Institut for Menneskerettigheder overvåge implementeringen af FN's handicapkonvention i Danmark. Den anden halvdel skal være sekretariat for Det Centrale Handicapråd.*



## STU'en er oppe på det forventede antal unge

Antallet af deltagere på ungdomsuddannelsen for unge med særlige behov, STU, er på et år steget fra 1.832 deltagere til 3.418. Det svarer til forventningerne, da loven blev vedtaget. En overbygning kan være på vej til den treårige uddannelse, skriver folkeskolen.dk

Tilgangen til ungdomsuddannelsen af aktive elever har været på 1.586 unge fra 28. februar 2009 til februar 2010. Tilgangen er dermed lidt højere end forventet. Det er dog for tidligt at sige noget om uddannelsens samlede omfang. Det fremgår af Undervisningsministeriets årlige redegørelse om STU.

Redegørelsen for 2010 skal sammen med tidligere redegørelser danne udgangspunkt for afslutningen af en løbende evaluering af uddannelsen. Evalueringen fokuserer blandt andet på sammensætningen af deltagere på uddannelsen og munder ud i en revision af loven i folketingsåret 2011-2012.

Desuden skal en arbejdsgruppe nedsat af regeringen vurdere behovet for en overbygning til ungdomsuddannelsen og eventuelt fremlægge forskellige modeller for, hvordan en overbygning kan tilrettelægges. Arbejdsgruppen forventes at blive færdig med sit arbejde senere i år.

Unge med udviklingshæmning og unge med udviklingsforstyrrelser som autisme og ADHD udgør henholdsvis 50 procent og 21 procent af deltagerne. Mens andelen af unge med autisme og ADHD er steget, er gruppen af udviklingshæmmede faldet fra 75 procent i 2007 til 50 procent i 2010.

Det er ikke nødvendigvis udtryk for, at de i mindre grad tilbydes en STU, men skal snarere ses i sammenhæng med, at det samlede antal unge på uddannelsen er steget betydeligt, lyder det i redegørelsen.





## Kommunekredse

### LANDSFORENINGEN LEV:

– udvikling for udviklingshæmmede

### LANDSKONTOR:

Kløverprisenvej 10 B, 2650 Hvidovre  
Telefon: 3635 9696  
E-mail: lev@lev.dk  
Web: www.lev.dk

### KONTOR- OG TELEFONTID:

Mandag til torsdag: 9.00-16.00

Fredag: 9.00-13.00

### GIRO:

5 49 00 06 (kontingent)

2 00 10 04 (gaver og bidrag)

### LANDSFORMAND:

Sytter Kristensen  
Tlf. 5927 7323, fax 5920 9652  
e-mail: sk@lev.dk

### NÆSTFORMAND

Kitt Boel  
Tlf. 8628 0925  
e-mail: koltvej\_35@adslhome.dk

### LEV-BLADET:

Nr. 8/59. Årgang 2010  
ISSN: 1903-7937

### PROTEKTOR:

Hendes Majestæt  
Dronningen

### MEDLEM AF:

Inclusion International  
NSR – Nordisk Samarbejdsråd

### ANSVARSHAVENDE REDAKTØR:

Sytter Kristensen

### REDAKTION:

Arne Ditlevsen, Sytter Kristensen,  
Lasse Rydberg, Hans Andersen

### FORSIDEFOTO:

Hanne Loop

### STOF TIL BLADET SENDES TIL:

Kløverprisenvej 10 B, 2650 Hvidovre  
Telefon: 3635 9696  
Telefax: 3635 9697  
E-mail: redaktion@lev.dk  
Indsendte bidrag afspejler ikke  
nødvendigvis LEVs holdninger.

### DEADLINES:

LEV 1/2011 udkommer medio februar,

deadline 20. januar 2011

LEV 2/2011 udkommer primo april,

deadline 8. marts 2011

### ANNONCEEKSPEDITION:

Damgårdsvej 46, Gram  
8660 Skanderborg  
Tel. 8793 3788  
Email: fl@flreklame.dk

### OPLAG: 9.400 stk.

### TRYK: Glumsø Bogtrykkeri

### LAYOUT: Synergi

Telefon: 7027 9003

### LEVS RÅDGIVNINGSTJENESTE:

Mandag, tirsdag, onsdag:  
10.00-12.00

Torsdag, fredag, lørdag, søndag:  
Lukket

Ring 8038 0888

(LEV betaler samtalen)

E-mail: raadgivningen@lev.dk

### Aabenraa

Magny Jønych  
Tlf. 7452 6472  
e-mail: magnyjonch@webspeed.dk

### Aalborg

Annette Andreassen  
Tlf. 9814 4714  
e-mail: a.andreassen@home3.gvnet.dk

### Assens/Middelfart/Nordfyn

Ingrid Rasmussen  
Tlf. 6445 1562  
e-mail: ingrid.rasmussen@kabelmail.dk

### Bornholm

Svend Pedersen  
Tlf. 5695 6326  
e-mail: svend\_p@tiscali.dk

### Billund

Kristen Haubjerg  
Tlf. 7532 1119  
e-mail: elsemarie.kristen@mvp.net

### Brøndby/Ishøj/Vallensbæk

Torben Olsen (kontaktperson)  
Tlf. 3647 0212  
e-mail: torbenogsus@olsen.mail.dk

### Dragør-Tårnby

Alex Dufrenne  
Neelsvej 5  
2791 Dragør  
e-mail: alex.dufrenne@mail.dk

### Egedal

Jane Villemoes  
Tlf. 4031 7597  
e-mail: janevillemoes@msn.com

### Esbjerg/Fanø

Carl Henning Møller  
Tlf. 7514 2879  
e-mail: chm@kreds.lev.dk

### Favrskov - Skanderborg

Jytte B Sørensen  
Tlf. 8622 4631  
e-mail: jytte.soerensen@kreds.lev.dk

### LEV Faxe/Vordingborg

Kristian Nicolaisen  
Tlf. 22 59 30 50  
e-mail: vibeke@angelman.eu

### Fredensborg

Michael Willenbrack  
Tlf. 4848 0031  
e-mail: michael.willenbrack@tdcadsl.dk

### Frederiksborg

Ejvind Wilms  
Tlf. 3321 7002  
e-mail: ejvind.wilms@kreds.lev.dk

### Frederikshavn/Læsø

Tove Nørgaard Jensen  
Tlf. 9829 2186  
e-mail: frugthaven10@jensen.tdcadsl.dk

### Frederikssund

Ninette Hartwich  
Tlf. 4738 4010  
e-mail: nintor@cool.dk

### Furesø

Sine Holm  
Tlf. 4498 4454  
e-mail: sine@biomerieux.dk

### Fåborg/Midtfyn/Ærø

Ulla Stick  
Tlf. 6268 1987  
e-mail: ulla.stick.kredslev@mail.dk

### Gentofte

Alice Hasselgren  
Tlf. 4364 6467  
e-mail: alice.hasselgren@mail.dk

### Gladsaxe

Mads Rimmen  
Tlf. 3513 4419  
e-mail: mads.rimmen@vip.cybercity.dk

### Greve

Allan Jørgensen (kontaktperson)  
Tlf. 4390 8963  
e-mail: allan\_joergensen@mail.dk

### Gribskov

Vakant  
Kontakt Stig Christensen, LEV  
Tlf. 3635 9696  
e-mail: sc@lev.dk

### Guldborgsund

Hanne Nielsen  
Tlf. 5444 5656  
e-mail: rytterbjerggaard@mail.dk

### Haderslev

Solvej Laugesen  
Tlf. 7484 1665  
e-mail: solvej@dlgmail.dk

### Halsnæs

Rita Simonsen  
Tlf. 4971 9471  
e-mail: ritas@os.dk

### Hedensted/Horsens

Dorrit S. Haulrich  
Tlf. 7589 7919  
e-mail: dokinira@hotmail.com

### Helsingør

Jacob Svendsen  
Tlf. 4922 6162  
e-mail: jacob.svendsen@pol.dk

### Herlev

Marianne Ulrich-Jørgensen  
Tlf. 4491 9168  
e-mail: ml.ulrich@privat.dk

### Herning/Ringkøbing/Skjern

Inge-Lise Pilgaard  
Tlf. 9719 1910  
e-mail: inge-lise.pilgaard@kreds.lev.dk

### Hillerød/Allerød

Dorthe Kann  
Tlf. 4826 1050  
e-mail: kannrose@post8.tele.dk

### Hjørring/Brønderslev/Jammerbugt

Fridolin Laager  
Tlf. 9847 9116  
e-mail: laager@mail.dk

### Holbæk

Morten Løvschall  
Tlf. 5917 3917  
e-mail: morten@lovschall.name

### Holstebro

Jørgen Bloch Lauritsen  
Tlf. 9748 4190  
e-mail: bloch@adslhome.dk

### Hvidovre

Vakant  
Kontakt Stig Christensen, LEV  
Tlf. 3635 9696  
e-mail: sc@lev.dk

### Høje Taastrup

Asger Høg  
Tlf. 4656 3710  
e-mail: ahog@tdcadsl.dk

### Hørsholm

Flemming Sundt  
Tlf. 4586 1707  
e-mail: connie@poulsen.mail.dk

### Ikast-Brande

Tove Carlson  
Tlf. 9725 2058  
e-mail: mail@t-carlson.dk

### Kalundborg

Vakant  
Kontakt Stig Christensen, LEV  
Tlf. 3635 9696  
e-mail: sc@lev.dk

### Kolding

John Thomhav  
Tlf. 7632 1154  
e-mail: jht@abht.dk

### København

Steen Stavngaard  
Tlf. 3646 3783  
e-mail: ss@sankt-annae.dk

### Køge

Frank Poulsen  
e-mail: lev.frank-poulsen@mail.dk

### Lejre

Bjørn Lykke Sørensen  
Tlf. 4648 0976  
e-mail: lykke.soerensen@privat.dk

### Lemvig

Anette Broe Henriksen  
Tlf. 9782 2768  
e-mail: anette.broe@kreds.lev.dk

### Lolland

Gyrithe Sidor (kontaktperson)  
Lavendelvej 11  
4920 Søllested

### Mariager Fjord/ Vesthimmerland/Rebild

Ella Holm Hansen  
e-mail: eh@ellaholmhansen.dk

### Morsø

Lone Øst  
Tlf. 9776 4698  
e-mail: zenofexxx@sol.dk



## Nyborg/Kerteminde

Laurits Nielsen  
Tlf. 6534 1509  
e-mail: lauhed@mail.dk

## Næstved

Laëtitia Taylor  
Tlf. 2349 1131  
e-mail: LEV\_naestved@yahoo.dk

## Odder/Samsø

Astrid Marie Nielsen  
Tlf. 8692 9518  
e-mail: astrid.marie.nielsen@odder.dk

## Odense

Flemming Larsen  
Tlf. 6616 7203  
e-mail: stegsted@gmail.com

## Odsherred

Dorthe Pedersen  
Tlf. 5964 2640  
e-mail: dorthepedersen@mail.tele.dk

## Randers

Preben Schmidt  
Tlf. 8640 2217  
e-mail: preben@achtenschmidt.dk

## Ringsted

Mona Williams  
Tlf. 5764 3584  
e-mail: williamsz@ofir.dk

## Roskilde

John Møller  
Tlf. 4632 7632  
e-mail: john\_moller1@msn.com

## Rudersdal

Claus T. Hansen  
e-mail: cth@cubizz.com

## Rødovre

Irene Schimmell  
Tlf. 3670 6492

## Silkeborg

Anders Christensen  
Tlf. 8684 6221  
e-mail: jagachristensen@hotmail.com

## Skive

Anders Daugbjerg  
Tlf. 9751 1719  
e-mail: a.d@mail.dk

## Slagelse/Sorø

Niels Gerner  
Tlf. 5852 6320  
e-mail: kirsten@gerner.dk

## Solrød

Carsten Wærens  
Tlf. 5614 4125  
e-mail: waerens@webspeed.dk

## Stevns

Vakant  
Kontakt Stig Christensen, LEV  
Tlf. 3635 9696  
e-mail: sc@lev.dk

## Struer

Kurt Veise  
Tlf. 6140 9025  
e-mail: kurt.veise@kreds.lev.dk

## Svendborg/Langeland

Frank E. Jensen  
Tlf. 6222 1490  
e-mail: edelberg@stofanet.dk

## Sønderborg

Jonna Rasmussen  
Tlf. 7443 3665  
e-mail: osfire@rasmussen.dk

## Thisted

Vakant  
Kontakt Stig Christensen, LEV  
Tlf. 3635 9696  
e-mail: sc@lev.dk

## Tønder

Jens Ellekjær  
Tlf. 7472 4094  
e-mail: je@kreds.lev.dk

## Varde

Ellen Højberg  
Tlf. 7524 1260  
e-mail: hoejberg@tele2adsl.dk

## Vejen

Finn Nygaard  
Tlf. 7552 4740  
e-mail: finn@asbovej.dk

## Vejle

Kirsten Sørensen (kontaktperson)  
Tlf. 7573 5809  
e-mail: ksorensen@stofanet.dk

## Viborg

Eva Pinnerup  
Tlf. 2811 0363  
e-mail: heide@dadlnet.dk

## Ærø

Susanne Jørgensen (kontaktperson)  
Tlf. 6253 3319  
e-mail: bs@hus.dk

## Århus/Norddjurs/Syddjurs

Jan Kristensen  
Tlf. 8628 0925  
e-mail: jankr@dadlnet.dk

## Angelmanforeningen i Danmark

Jane Villemoes  
Tlf. 4031 7597  
e-mail:  
angelmanforeningen@gmail.com  
www.angelman.dk

## Cri du Chat Foreningen

Birthe Villani  
Tlf. 8611 8887  
e-mail: villani@mail1.stofanet.dk  
www.criduchat.dk

## Danske Døvblindfødtes Forening

Vibeke Faurholt  
Tlf. 9885 4332  
e-mail: faurholt@mail.tele.dk  
www.danskdbf.dk

## Dansk Forening for Tuberøs Sclerose

Liselotte W. Andersen  
Tlf. 8627 7714  
e-mail: brandersen@webspeed.dk  
www.tuberoessclerose.dk

## Den danske CDG-forening

Pia Seitzberg  
Tlf. 3512 5125  
e-mail: johnnymadsen@email.dk  
www.cdg.dk

## Foreningen Handicappede Børn Uden Diagnose

Anja Grevinge  
Tlf. 6178 0508  
e-mail: hbud@forum.dk  
www.hbud.dk

## Landsforeningen for Rubinstein-Taybi Syndrom

Claus Jørgensen  
Tlf. 4018 4050  
e-mail: georgsholm@mail.dk  
www.rubinstein-taybisyndrom.dk

## UniqueDanmark

Dorte Vestergren Møller  
e-mail: dorte@uniquedanmark.dk  
www.uniquedanmark.dk

## Kristelig Handicapforening

Ellen Hessellund Mikkelsen  
Tlf. 8741 0138  
e-mail: landskontor@k-h.dk  
www.k-h.dk

## Landsforeningen Downs Syndrom

Brita Mannick Laursen  
Tlf. 9749 6688  
e-mail: ulbrit@tele.dk  
downssyndrom@downssyndrom.dk  
www.downssyndrom.dk

## Landsforeningen for Fragilt X syndrom

Helle Hjalgrim  
Tlf. 4448 5808  
e-mail: helle.hjalgrim@dadlnet.dk  
www.fragiltx.dk

## Dansk Forening for Williams Syndrom

Michael Lauridsen  
Tlf. 6441 5391  
e-mail: williamssyndrom@mail.dk  
www.williams-syndrom.dk

## LUMA – Landsforeningen der arbejder for Udviklingshæmmede Med Autisme

Henrik Sloth  
Tlf. 4453 0697  
e-mail: luma@lumaweb.dk  
www.lumaweb.dk

## Landsforeningen for Prader-Willi Syndrom

Kristina Bartholin Henriksen  
Tlf. 2254 6653  
e-mail: : elle-kristina@heaven.dk  
www.prader-willi.dk

## Landsforeningen for Sotos Syndrom

Yvonne Wounlund  
Tlf. 6447 1090  
e-mail: yvonne-wounlund@mail.dk  
www.sotos.dk

## Landsforeningen Rett Syndrom

Winnie Pedersen  
Tlf. 7020 2053  
e-mail: post@rett.dk  
www.rett.dk

## ULF – Udviklingshæmmedes Landsforbund

Lisbeth Jensen  
Tlf. 7572 4688, Fax 7572 4633  
e-mail: ulf@ulf.dk  
www.ulf.dk

## KNUS

Lene Bang Larsen  
Tlf. 3649 0899  
e-mail: lene@knus.nu  
www.knus.nu

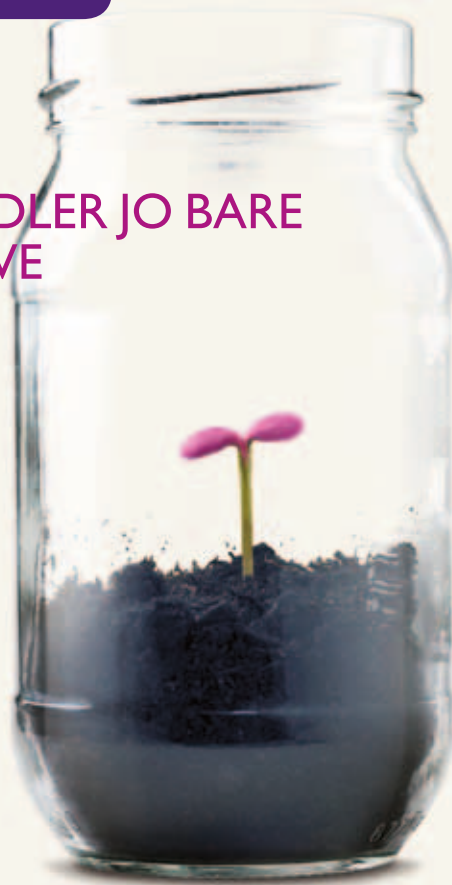
Copyright:  
LEV må gerne kopieres og på anden måde anvendes, hvis kilden tydeligt angives.  
Et eksemplar af den pågældende publikation bedes tilsendt LEVs redaktion.  
ISSN 1903-7937

**ANNONCE**

**ANNONCE**

Som pårørende til udviklingshæmmede og medlem af LEV kan du opnå gode rabatter på dine forsikringer hos Codan. Ring og hør mere på 33 55 55 55.

## DET HANDLER JO BARE OM AT LEVE



LEV og Codan har sammen udviklet en række forsikringer, der er specielt tilpasset handicappedes og udviklingshæmmedes behov.

### Vi kalder dem HANDI forsikringer

Du får f.eks. med HANDI hændelsesforsikring en række fordele i forhold til andre ulykkesforsikringer.

Blandt andet dækning af brilleskader, tandskader og knoglebrud, og så kræves der ingen helbredsoplysninger.

Ring nu til LEV og hør mere om alle HANDI forsikringerne, og hvordan vi hjælper dig med at forsikre det liv, du lever.

Al henvendelse til: Landsforeningen LEV,  
Kløverprisvej 10B, 2650 Hvidovre, Tlf. 3635 9696