

# lev

LEV BLADET NR. 6. OKTOBER 2017

**Martin har fået  
sin stemmeret tilbage  
– delvist i hvert fald**



Landsforeningen  
**LEV**

UDVIKLING FOR UDVIKLINGSHÆMMEDE

## FOKUS

6

Store protester  
mod flytning  
af specialskole

## LÆS OGSÅ

28

Inklusion på  
golfbanen

# »Alle har ret til et fedt højskoleophold«

Her bliver  
**ALLE**  
set og hørt

Venskaber, oplevelser og udfordringer



## Slanke- linjen

Livsglæde  
Spis sundt  
Dyrk sjov motion

## Den praktiske linje

er bl.a.  
Have og Natur  
Cykelværksted  
IT- og  
medieværksted

## STU

Klar til at flytte  
hjemmefra  
Leve sundt og  
selvstændigt

## Højskole er også

Friluftsliv  
Musik · Drama  
Billedkunst



# Djurslands Folkehøjskole

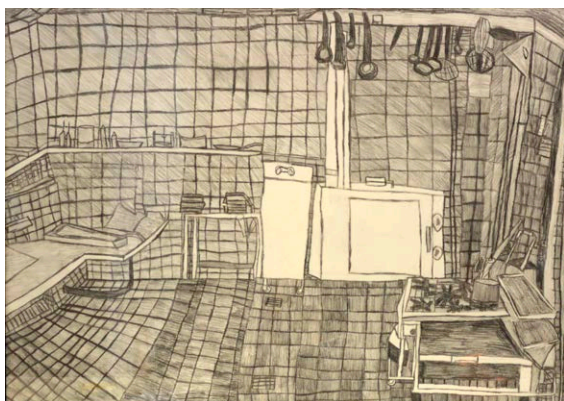
En højskole for alle · også for udviklingshæmmede

[www.djfh.dk](http://www.djfh.dk)

Drammelstrupvej 15 · Tirstrup · 8400 Ebeltoft · Telefon: 87 52 91 20 · [post@djfh.dk](mailto:post@djfh.dk)



- 4 Kort nyt**
- 5 Leder** – Anti-diskrimination eller diskrimination?
- 6 Fjordskolen**  
– Flytning af specialskole har bragt sindene i kog i Aabenraa
- 10 Råderummet** – Og hvem der har fyldt det op
- 12 Medlemsundersøgelse**  
– Færre unge med udviklingshæmning kommer ud på arbejdsmarkedet
- 15 Kommunalvalg forude**  
16 – Mød Martin Rosenlind der har fået sin stemmeret tilbage  
20 – Kom med til valgmøde i Aarhus  
24 – Se den nye tegneserie om handle- og betalingskommune-reglerne  
26 – Læs om dengang udviklingshæmmede fik stemmeret
- 28 Inklusion på golfbanen**
- 32 SUPP** – Spar op til livet som folkepensionist
- 34 Ekspert** – Økonomaftale udfordrer handicapkonventionen
- 38 Landskonference 2017** – Se hele programmet
- 41 Nyt fra rådgivningen**  
– Kommunerne skal sikre sig, at borgerne kan varetage egne interesser
- 43 Aktivitetscamp** – Spot på frivillighed i LEV
- 45 LEV nyt**
- 47 Kort nyt**



## Colourful Black

Med efterårsudstillingen 'Colourful Black' præsenterer GAIA Museum i Randers værker af GAIA Akademiets kunstnere indenfor Outsider Art. Værkerne er skabt over længere tid. Udstillingen rummer en bred vifte af udtryksformer indenfor billedsprog og formsprog, og alle akademiets elever er præsenteret. Der vises skulpturer lavet i flere forskellige materialer, hvor materialevalget er med til at understrege kunstnerens udtryk. Nogle er skabt individuelt af den enkelte kunstner og andre i forbindelse med fælles projekter.

De viste malerier og billeder spænder også bredt, både i udtryk og materiale. Det kan være stærkt farverige værker og sort/hvide billeder, figurative og abstrakte, maleri og tegning, alle er fyldt med fortællinger i stærke nuancer.

Når udstillingen kaldes 'Colourful Black' handler det om at opleve farver og stemninger i både det 'farveløse' og det farverige. Derfor vil udstillingen rumme både en række sort/hvid blyant-, tusch- og kultegninger samt et antal farverige billeder, der uanset kulør rummer kunstnerens farverige univers.

Udstillingen løber frem til den 11. november i særudstillingslokalerne på GAIA Museum. Det er gratis at besøge udstillingen.

GAIA Akademi er tilknyttet GAIA Museum. Her er omkring 20 kunstelever. Skolen tilbyder også Særlig tilrettelagt ungdomsuddannelse (STU). Læs mere om GAIA Museum og GAIA Akademi på [gaiamuseum.dk](http://gaiamuseum.dk).

## Nyt projekt skal lære udviklingshæmmede at styre deres egne penge

"Hvad borgerens penge bliver brugt til fylder meget for medlemmerne i ULF (Udviklingshæmmedes Landsforbund). Når de spørger pårørende eller personale, om de har råd til ferie eller en telefon, får de ofte et kort svar – enten ja eller nej. Det, der fylder mest, er svaret nej, da der ofte ikke følger en forklaring eller visning på, hvorfor svaret er et nej." Sådan indleder ULF en invitation til en konference om et nyt projekt om at styre sin egen økonomi, som foreningen søsætter her i efteråret. ULF mener nemlig, at økonomidelen er en vigtig del af selvbestemmelsen.

Med hjælp fra satspuljemidler skal ULF nu i gang med at udvikle redskaber og formidle nye og gamle erfaringer, der kan bruges til at styre og forstå egne penge. Startskuddet lyder ved en konference, der afholdes den 14. november kl. 09.30-14.00 på Nyborg Strand Hotel.

Her vil næstformand i ULF, Jette Tastesen, byde velkommen og fortælle om, hvor meget det betyder for hende, at hun kender sin økonomi. Projektchef Jane Jensen fortæller, hvorfor ULF arbejder med borgernes økonomi, og hvilke redskaber der er udviklet, og hvordan de bruges og kan tilpasses den enkelte borgers behov. Desuden vil en oplægsholder fortælle om vigtigheden af selvbestemmelse i egen økonomi.

Du kan tilmelde dig konferencen på tlf. 7572 4688 eller på [ulf@ulf.dk](mailto:ulf@ulf.dk). Tilmeldingsfrist er den 1. november 2017.





AF ANNI SØRENSEN,  
LEVS LANDSFORMAND

# Anti-diskrimination eller diskrimination?

Med den ene hånd lancerer regeringen et sympatisk lovforslag om forbud mod forskelsbehandling af mennesker med handicap – og med den anden hånd planlægger den sammen med KL at gennemføre omfattende rettighedskrænkelser af den samme gruppe mennesker. Absurd. Det er ikke desto mindre det, vi er vidner til i disse måneder.

I august måned fik vi regeringens udkast til lov om forbud mod forskelsbehandling på grund af handicap i høring. Handicaporganisationerne har længe argumenteret for nødvendigheden af en sådan lov – og ved eksamineringen af Danmark i FN's Handicapkomité tilbage i 2014 var der også kritik af Danmark på netop dette punkt. Indtil nu har det i Danmark kun været ulovligt at diskriminere mennesker med handicap på arbejdsmarkedet. I resten af samfundet har diskrimination sådan set – rent juridisk i hvert fald – været helt ok! Så det er på høje tid med en anti-diskriminationslov, og det fortjener regeringen anerkendelse for.

Men desværre er der al mulig grund til at dæmpe forventningerne til loven. Det fremgår således af lovforslaget, at forbuddet mod at diskriminere mennesker med handicap ikke omfatter en pligt til rimelig tilpasning eller tilgængelighed. Med andre ord så behøver en virksom-

hed eller en offentlig myndighed ikke at ændre procedurer, bygninger eller teknologi for at modvirke diskriminationen. Det er naturligvis fuldkommen uacceptabelt, at loven ikke understøtter en gradvis nedbrydning af barrierer for mennesker med handicap.

Men lovforslaget har en anden afgørende svaghed, som vil muliggøre fortsat diskrimination af mennesker med handicap – ikke mindst mennesker med udviklingshæmning. Lovforslaget har nemlig en meget bred undtagelsesparagraf, der tillader diskrimination, hvis det er sagligt, nødvendigt og proportionalt. Og den paragraf frygter jeg, at myndigheder eller virksomheder vil fortolke meget lempeligt.

I økonomiaftalen for 2018 har KL og regeringen aftalt, at der skal indføres en såkaldt 'klausulmodel', der betyder, at en kommune – uanset hvad borgeren måtte mene – kan opsigte borgerens lejekontrakt eller boligdokument, hvis kommunen mener, at behovet for hjælp er ændret. Mennesker med udviklingshæmning kan altså igen forvente, at deres hjem hviler på offentlige myndigheders nåde!

Økonomiaftalens 'klausulmodel' er klokkeklar diskrimination af mennesker med handicap, som bor i botilbud. Et vold-

somt og grundlæggende rettighedstab i forhold til egen bolig, der udelukkende vil ramme mennesker med et handicap – og som vil stå i voldsom kontrast til de boligrettigheder, alle andre har. Men på grund af undtagelsesparagraffen i anti-diskriminations-lovforslaget så er der ikke tale om diskrimination, forklarer børne- og socialministeren i et svar til Folketingets socialudvalg. Hendes ministerium "vurderer" nemlig, at forringelsen af lejerettighederne er saglige, nødvendige og proportionale – og vupti, så er det OK.

**Med den ene hånd signalerer regeringen ligestilling og beskyttelse mod forskelsbehandling – med den anden hånd foreslår selv samme regering, at mennesker med handicap, som bor i botilbud, skal have forringet deres lejerettigheder markant**

Det må da siges at være et paradoks. Med den ene hånd signalerer regeringen ligestilling og beskyttelse mod forskelsbehandling – med den anden hånd foreslår selv samme regering, at mennesker med handicap, som bor i botilbud, skal have forringet deres

lejerettigheder markant i forhold til alle andre lejere i dette land.

Jeg forstår ikke denne logik, og mellem alle skåltalerne for anti-diskriminationsloven vil vi i LEV kæmpe hårdt for at forhindre det markante rettigheds- og værdighedstab, økonomiaftalen er et udtryk for.



Demo for bevaring af Fjordskolen i Aabenraa.

# Kampen om Fjordskolen

*En planlagt flytning af specialskolen Fjordskolen fra Aabenraa til Kruså har bragt sindene i kog i Sønderjylland. Både omkostningerne til reovering af nye lokaler, Krusås beliggenhed i regionens ene hjørne, hele processen omkring en flytning og uklarhed om motivet for flytningen er blandt de temaer, der har bragt sindene i kog*

Aabenraas eneste skole for børn i folkeskolealderen med behov for vidtgående specialundervisning, Fjordskolen, skal efter beslutning i byrådet flytte ud af Aabenraa by og 25 kilometer sydpå til Kruså. De pårørende til børnene og fagpersoner har protesteret kraftigt mod flytningen. Demonstrationer, læserbreve, underskriftsindsamling, artikler, høringsvar og aktivisme på alle planer har været brugt for at fastholde skolen i Aabenraa. Men flertallet i byrådet – med stemmerne 17 mod 14 – har holdt fast: Skolen skal flytte væk fra det centrale Aabenraa i løbet af 2018.

Der er omkring 250 elever på Fjordskolen, og skolens fritidsordning har cirka 80 børn. Der er op mod 160 ansatte. I takt med at skolen over en årrække er blevet udvidet og udviklet, er den ekspanderet til flere adresser. Eleverne kommer fra både Aabenraa Kommune og de omliggende kommuner.

## SAMLING

### – MEN IKKE UANSET HVAD

Beslutningen om flytningen blev taget af kommunens byråd for halvandet år siden. Der er blevet spekuleret meget i de bagvedliggende motiver for flytningen

– handler det om at løfte et konkret behov for bedre lokaler, eller er der andre årsager som at flytte unge med synlige handicap ud af byen eller et ønske om at bruge grundene til andre formål (parkering eller salg)? Borgmester Thomas Andresen fastholder, at det drejer sig om at sikre ordentlige faciliteter på én adresse.

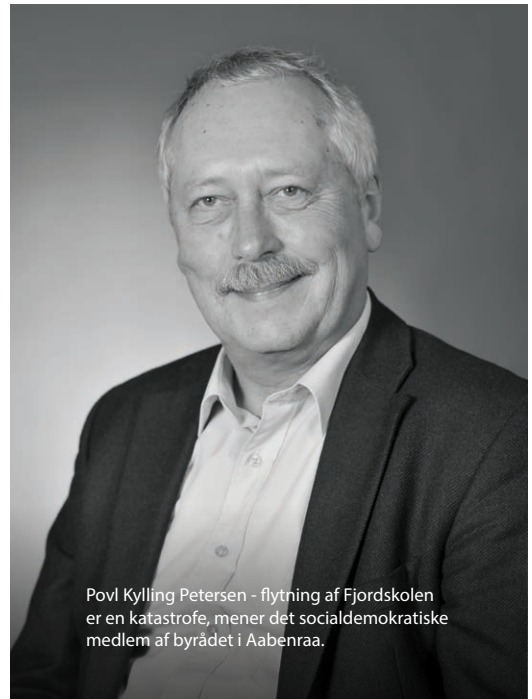
Det sidste siger han med henvisning til, at Fjordskolens ledelse og bestyrelse tilbage i 2012 i kølvandet på en sammenlægning af to af byens folkeskoler kontaktede kommunen for at tilkendegive, at en samling af Fjordskolen på én adresse ville være godt. Det skete der umiddelbart ikke det store ved før i 2014, hvor der var en ny skolesammenlægning – denne gang af tre folkeskoler i Bov-området i den sydlige del af kommunen. Kruså Skole kom dermed til at stå tom. Og det fik børne- og uddannelsesudvalget til at foreslå, at Fjordskolen kunne flytte til Kruså, for så kunne den jo også blive samlet på én adresse, som skolens bestyrelse selv havde givet udtryk for et par år tidligere.

Det forslag arbejdede forvaltningen videre med, og den 1. december 2015 landede høringspapirerne ude hos de høringsberettigede – helt uden forudgående varsel eller inddragelse. Forældrebestyrelsen meldte i sit høringsvar tilbage, at da man et par år tidligere foreslog en sammenlægning, så mente man ikke under hvilke



Foto: Mette Thomsen

Kruså Skole, som den ser ud nu.



Povl Kylling Petersen - flytning af Fjordskolen er en katastrofe, mener det socialdemokratiske medlem af byrådet i Aabenraa.

som helst betingelser. En samling af skolens forskellige lokaliteter er ikke så afgørende, at man vil acceptere en flytning ud af byen til det ene hjørne af kommunen. Så en flytning til Kruså skulle i hvert fald ikke være med den begrundelse.

Ikke desto mindre var processen sat i gang. Og i slutningen af februar 2016 besluttede et flertal i byrådet, at Fjordskolen skulle flytte til Kruså. Og så tog dramaet omkring Fjordskolen ellers for alvor fart – i medier, politiske udvalg, mellem forvaltning og pårørende og personale.

#### OMBYGNING

En flytning vil medføre en stor ombygning af Kruså Skole. Der skal laves alt fra faglokaler, bredere døre, fjernelse af skimmelsvamp, opførelse af nyt terapibassin med meget mere. I alt er der afsat 35 millioner kroner til ombygningen og 15 millioner kroner til nyt terapibassin.

Senest har LEVs lokale kreds kontaktet en ekstern boligrådgiver for at få ham til at gennemgå og vurdere Kruså Skole. Kommunen har afvist at hjælpe de pårørende med at skaffe adgang til skolen for boligrådgiveren. Han kommer dog alligevel ind sammen med handicaprådet, der skal besøge skolen i slutningen af september (efter redaktionens afslutning på dette blad). Kredsen håber, at boligrådgiveren på

objektiv vis kan sætte fokus på nogle af de anker, de har i forhold til Kruså Skoles tilstand – herunder tilgængeligheden både inden- og udendørs.

#### LEV: GENOVERVEJ BESLUTNINGEN

LEVs landsformand, Anni Sørensen, kontaktede i juni medlemmerne af Aabenraa Kommunes børne- og uddannelsesudvalg, hvor hun blandt andet skrev, at det var med stor bekymring, at hun så på, at kommunen "tilsyneladende har valgt ikke at lytte til de mange kritiske indvendinger, som er fremkommet i forbindelse med planerne om flytning af Fjordskolen".

Anni Sørensen udtrykte tilslutning til bekymringen for de mange børn med handicap, som vil blive berørt af flytningen til en skolebygning ude på landet, og afsluttede sin henvendelse med en opfordring til, at det politiske flertal nøje genovervejer beslutningen.

## SOCIALDEMOKRATEN

# Den mest katastrofale beslutning i 28 år

Povl Kylling Petersen har som medlem af Aabenraa Kommunes byråd for Socialdemokratiet opponeret kraftigt mod beslutningen om at flytte Fjordskolen til Kruså.

- Det er den mest katastrofale beslutning i de 28 år, jeg har siddet i byrådet, siger han.

Der er mange ting omkring beslutningen, som han er kritisk over for: Her henviser han både til den længere kørsel for langt de fleste af eleverne til Kruså, en økonomisk plan for flytningen, som han ikke mener holder vand, og en uigennemskuelig og mangelfuld proces: - Byrådet fedter sig fra det. Det er et projekt, som aldrig bliver godt. Det bliver givet meget dyrere end det, budgettet viser nu. Der er påpeget en hel masse ekstra udgifter ved om- og tilbygning af Kruså Skole, som man allerede nu kan se, men som der ikke er taget højde for i budgettet. Jeg tror, at prisen snarere kommer op på omkring 70 millioner kroner.

Om den mangelfulde proces siger Povl Kylling Petersen:

- Vi fik fra Socialdemokratiet afsat 500.000 kr. til en grundig analyse af, hvad flytningen vil betyde. Men den er aldrig lavet. Der er kun lavet en lille analyse af kørselsmønstret for skolens elever til Kruså i forhold til det nuværende. Men der er intet om, hvad der går tabt ved en flytning for eksempel i forhold til nærhed til et bymiljø.

- Det her handler ikke om at tale landdistrikter ned, men det er ikke hensigtsmæssigt at flytte skolen til en mindre by uden mange muligheder. Ingen havde drømt om at flytte skolen til Kruså, hvis der ikke var en ledig skole her.

- Jeg frygter, at forældre fra eksempelvis Haderslev vil begynde at orientere sig andre steder hen på grund af transporttiden ned til Kruså.

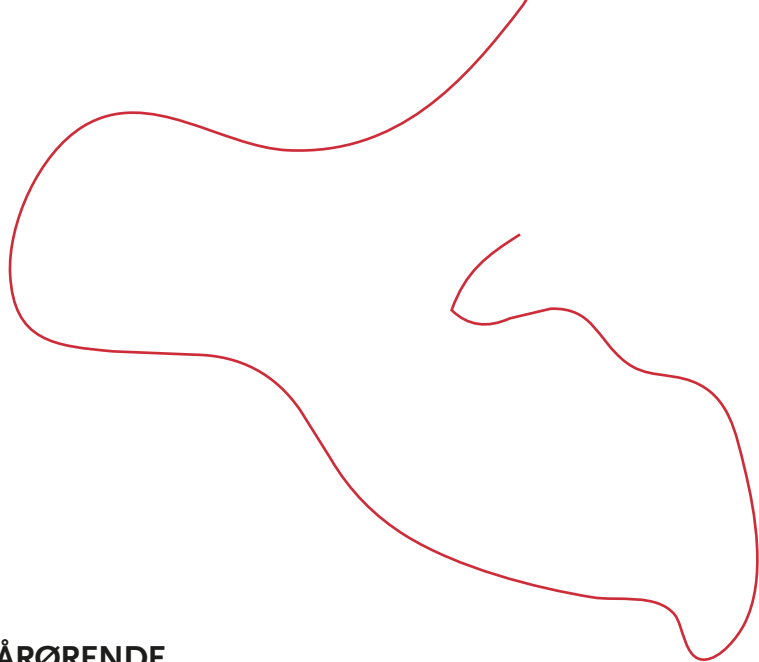
- I øvrigt er det ikke det, at der tilfældigvis er en tom bygning, som burde bestemme en flytning.

Hvorfor Fjordskolen overhovedet skal flytte, kalder Povl Kylling Petersen for et "godt spørgsmål".

- Det er jo fortsat uklart, hvad kommunen vil bruge Fjordskolens nuværende bygninger til. Den ene grund er meget attraktiv og kan udstykkes. Den anden afdeling ligger på campus-området, og der har været rygter fremme om, at der skal være parkeringspladser.

- Jeg tror, at det handler om stædighed. Man vil ikke tabe ansigt ved at ændre en beslutning, som man trods meget kritik har fastholdt. Og så frygter jeg faktisk også, at det handler om menneskesynet hos Venstre – altså at mennesker med handicap gerne må flyttes væk fra bymidten, så mere "værdige" studerende kan fylde campus op, siger Povl Kylling Petersen.

Povl Kylling Petersen har dog ikke opgivet kampen om, at Fjordskolen kan blive i Aabenraa. Han henviser blandt andet til den undersøgelse, som en uafhængig boligeksperter på foranledning af LEV skal foretage af skolen i Kruså. Og så håber han også på, at flertallet skifter i byrådet efter kommunalvalget den 21. november, for hvis Socialdemokraterne vinder borgmesterposten, har de lovet at stoppe en flytning og få lavet en række beregninger på, hvad det vil koste at bibeholde skolen i Aabenraa.



## DE PÅRØRENDE

# Tror på, at flytning stadig kan stoppes

Mette Larsen er formand for Fjordskolens bestyrelse, og hun er rystet og forarget over, at en gammel henvendelse fra bestyrelsen på Fjordskolen skal bruges som begrundelse for, at skolen nu skal flytte fra Aabenraa til Kruså:

- Det er under al kritik. Vel har vi ønsket en samling, men selvfølgelig ikke under de betingelser, man nu er kommet frem til. Så vi vil ikke tages til indtægt for det.

Modstanden mod flytningen af Fjordskolen fra Aabenraa til Kruså har været massiv – hos alle andre end det politiske flertal i byrådet. Mette Larsen siger:

- Jeg oplever, at handicaprådet, personalet på skolen, DH, LEV og Fjordskolens bestyrelse samlet er gået imod beslutningen. Og det er for mig at se en kæmpe faglighed, kommunen her nægter at høre på.

- Jeg synes godt, at jeg kan konkludere, at vi ikke er blevet inddraget i, hvad en god løsning kunne være.

Det, der i det hele taget frustrerer Mette Larsen allermost omkring hele processen med skoleflytningen, er de antydninger, misinformation, eller direkte manglende information fra kommunens side, som hun har oplevet. Senest vist i forbindelser med de fremvisninger på Kruså Skole, som kommunen har iværksat i september

og oktober for alle interesserede:

- Jeg er blevet kimet ned af forældre, som har været på besøg dernede. De undrer sig over, hvad vi har gang i. Det viser sig, at der åbenbart bliver sagt under rundvisningen, at skolens ledelse og medarbejdere synes, at uagtet mange af behovene ikke er opfyldt, så ser de flytningen som en rigtig god løsning.

- Vi har også tidligere oplevet eksempler på, at ting iværksættes, før en høringsfase faktisk er overstået, og at politikerne i børne- og undervisningsudvalget ikke orienteres om anker, spørgsmål eller lignende, der kommer til forvaltningen først.

Og så bliver Kruså Skole ifølge Mette Larsen talt op i en grad, som den slet ikke kan holde til:

- På trods af store renoveringer vil der efter de nuværende planer stadig være store problemer med fritidstilbuddet, som ikke gøres handicapegnet, men blot får en gang maling, med manglende faciliteter til blandt andet store fællesaktiviteter, for der kommer ikke en aula, som kan rumme alle, og med at komme rundt på skolens udearealer, som ligger på en meget skrånende grund.

Om beliggenheden i Kruså væk fra et egentligt bynært miljø, siger Mette Larsen:





Foto: Jacob Schultz

Mette Larsen kæmper for at bevare Fjordskolen i Aabenraa.

- Placeringen i en by er helt central. Jeg er overbevist om, at langt de fleste elever bruger byen – også i skolesammenhæng. Selvfølgelig kan der være enkelte elever, som af den ene eller anden grund ikke gør det – måske skal de skærmes fra den, fordi de ikke kan håndtere byens liv og larm, men det er undtagelsen. Så når borgmesteren hævder, at skolen i Kruså mindst bliver lige så god som den nuværende, så er der ikke noget, der tyder på det, når man ser på, hvad der konkret bliver gjort.

Mette Larsen ser derfor frem til, at den boligekspert, som LEVs lokale kreds har hyret til at gennemgå bygningen – mod kommunens ønske og uden samarbejde herfra i øvrigt – kan sætte spot på hele tilgængeligheden på skolen i Kruså.

- I første omgang blev han og LEV afvist, så hvis han skulle ind, måtte han tilpasse sig til en af de offentlige rundvisninger. Men ind kommer han, nu bliver det dog med det lokale handicapråd i stedet, da de har ret til at indhente eksternt rådgivning.

Om beslutningen om at flytte skolen stadig kan ændres, siger Mette Larsen: - Jeg håber på det. Og bliver også nødt til at tro på det. Om ikke andet så som følge af et nyt flertal i byrådet efter kommunalvalget.

## BORGMESTEREN

# Vi handler på det, skolen har bedt os om

Borgmester Thomas Andresen (V) er sikker på, at der kommer en bedre skole ud af flytningen fra Aabenraa til Kruså. Alt i alt.

### Hvorfor skal skolen flytte?

- Vi fik en henvendelse fra skolens ledelse om, at der var problemer med indeklima, faglokaler, og at skolen ikke er samlet. Vi har afvejet for og imod – og jeg er sikker på, at den løsning, vi nu er kommet frem til, samlet er bedre end den nuværende.

- I sidste ende må jeg tilstå, at vi som politikere bliver udstyret med anbefalinger fra forvaltningen – det vil sige fordele og ulemper – herunder også det som forældre, personale og LEV har påpeget. Og det vælger vi ud fra.

### Når nu personale og pårørende siger, at flytning er dybt problematisk pga. manglende faciliteter og problematisk transport – hvad siger du så til det?

- Selvfølgelig bliver Kruså aldrig Aabenraa. Der kommer aldrig en gågade! Men hvilke kriterier er vigtigst? Arbejdsmiljø? Indeklima? Faglokaler? Jeg synes også, at man kan stille spørgsmålstejn ved, hvorfor den bynære beliggenhed nu pludselig har fået så stor vægtning. Mig bekendt er der ingen fagekspert, som har sagt det. Det undrer mig faktisk, at alle de her børn pludselig har så stor brug for byen. En af mine byrådskollegers børn går på skolen, og det barn har kun to til tre gange været med i byen, har kollegaen fortalt.

- Jeg vil garantere, at det nye tilbud bliver bedre end det nuværende. Vi finder de penge, der er nødvendige, for at det bliver et bedre tilbud, og det må du gerne skrive. Det har vi gjort, hver gang, at der er blevet påpeget mangler af den ene eller anden slags – så finder vi ekstrabevillinger til det.

- I forhold til transport så er service-niveauet målt i tid og ikke i afstand. Uanset hvor skolen ligger.

### Hvem har retten til at definere, hvornår den nye skole er lige så god som den gamle?

- Det gør vi ud fra de opfordringer, vi har fået fra skolens side. Og det har vi taget hånd om med flytning til én matrikel. Det eneste jeg ikke kan sætte flueben ved er bynær beliggenhed. Men jeg synes ikke, at det er rimeligt, at man nu pludselig kommer og siger, at alle de problemer, man tidligere kom med, er pist væk.

### Hvad skal der være i de nuværende bygninger?

- Det ved jeg ikke. Det har vi ikke besluttet noget om endnu, siger Thomas Andresen, der ikke vil forholde sig til rygterne om, at den del af Fjordskolen, der ligger på det nye campusområde i byen, skal laves om til parkeringspladser.

- Det er ikke rimeligt, at jeg skal forholde mig til alle mulige rygter, siger han.

### Er der nogen chancer/risiko for at flytningen ikke sker?

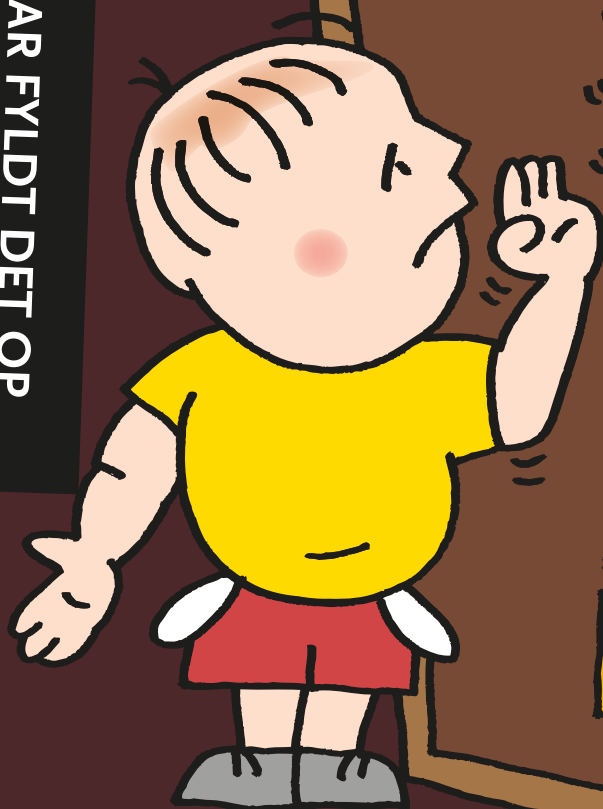
- Nej, ingen chancer. Et flertal i byrådet har besluttet det. Og selve byggeriet er gået i gang. Hovedentreprenøren til terapibassinets er valgt og jordarbejdet er startet. Det er i øvrigt mærkeligt at svare på, om skolen skal flytte, når det er besluttet i byrådet. Vi har jo ingen interesse i ikke at ville det bedste for disse borgere.



Borgmester Thomas Andresen mener, at den bedste løsning alt i alt er en flytning af Fjordskolen til Kruså Skole.

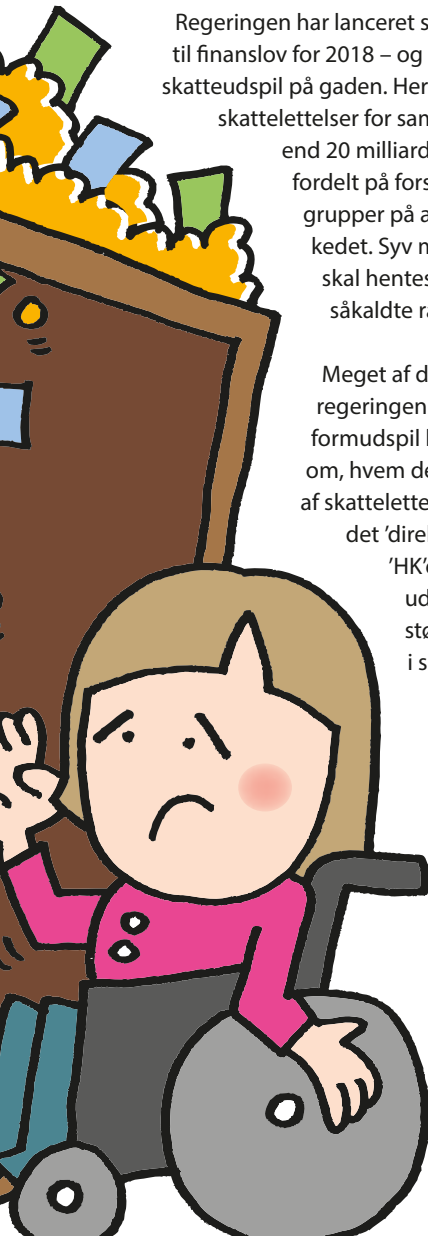
# RÅDE- RUMMET

- OG HVEM DER HAR FYLDT DET OP



RÅ-  
DE-  
RUM-  
MET

**Begrebet 'råderummet' er blevet det nye omdrejningspunkt, når de politiske partier skal fortælle, hvordan skattelettelser eller øget forbrug til velfærd skal finansieres. Men råderummet er ikke kommet ud af intet – blandt andet har mennesker med udviklingshæmning givet deres bidrag til 'rummet'**



Regeringen har lanceret sit forslag til finanslov for 2018 – og sendt et skatteudspil på gaden. Her foreslås skattelettelser for samlet mere end 20 milliarder kroner fordelt på forskellige grupper på arbejdsmarkedet. Syv milliarder skal hentes i det såkaldte råderum.

Meget af debatten om regeringens skattereformudspil har handlet om, hvem der får gavn af skattelettelserne. Er det 'direktøren' eller 'HK'eren', der har udsigt til den største lettelse i skatten?

Der har været noget mindre fokus på, hvor pengene til de ganske betydelige skattelettelser skal komme fra. Regeringen har forklaret, at det såkaldte finanspolitiske 'råderum' skal finansiere cirka syv milliarder kroner af udgiften. Men hvor kommer 'råderummet' fra? Hvem har betalt – og hvem skal fremover betale, så at sige?

Det rækker for vidt at gennemgå i detaljer, hvad råderummet er for en størrelse, og hvad der har bidraget til etableringen af dette 'rum'. Men kort fortalt, så er råderummet et udtryk for det 'overskud', som regeringen regner med at have på de offentlige finanser i 2025 – under nogle helt bestemte forudsætninger.

Og et råderum lyder jo egentlig meget rart. En ordentlig sjat penge, som ligger og venter et sted inde i Finansministeriet – og som kan bruges til mere velfærd eller skattelettelser.

Men det er jo ikke uden betydning hvilke grupper, der har bidraget til råderummet. Og hvem der skal sørge for, at rummet bliver endnu større frem mod 2025. Regeringen har i flere sammenhænge forklaret, at råderummet opstår som følge af tidligere reformer

på især arbejdsmarkedsområdet. Det gælder eksempelvis førtidspensionsreformen, skattereformen fra 2012 og kontanthjælpsreformen. Sammen med en markant opbremsning i de offentlige serviceudgifter (for eksempel kommunernes udgifter til hjælp til mennesker med handicap), så har reformerne gjort, at det offentlige bruger langt færre penge end tidligere – og dermed opstår råderummet.

I en LEV sammenhæng betyder det, at vi kan konstatere, at rigtig mange børn, unge og voksne med udviklingshæmning har givet deres bidrag til etableringen af råderummet. Eksempelvis unge, som nægtes en førtidspension og i stedet cykler rundt i udsigtsløse jobtræningsforløb. Eller de mange, som har fået forringet muligheden for socialpædagogisk ledsagelse, har fået skåret nattevagten i botilbuddet væk eller lignende.

Der er imidlertid ikke meget, som tyder på, at mennesker med udviklingshæmning har udsigt til lettelser i skatten. Mennesker på førtidspension og andre overførselsindkomster vil ikke få megen gavn af skattelettelser målrettet mennesker på arbejdsmarkedet.

# ARBEJDSMARKED

## Pensionsreform har gjort vejen til arbejdsmarkedet **LÆNGERE**

**For tiden diskuterer politikerne konsekvenserne af førtidspensions- og fleksjobreformen fra 2013. LEV har gennemført en medlemsundersøgelse, som viser, at reformen har haft store konsekvenser for LEVs målgruppe. Stik imod intentionen får langt færre unge med udviklingshæmning nemlig i dag tilknytning til arbejdsmarkedet**

Landsforeningen LEV gennemførte i april/maj 2017 en medlemsundersøgelse af forsørgelsesgrundlaget for mennesker med udviklingshæmning. Baggrunden for undersøgelsen var reformen af førtidspension og fleksjob i 2013, som ifølge tal fra Ankestyrelsen halverede antallet af tilkendte førtidspensioner til borgere i LEVs målgruppe fra det ene år til det andet. Det kunne med andre ord dokumenteres, at udviklingshæmmede ikke længere i samme omfang fik tilkendt pension, men omvendt vidste vi ikke, hvad der så skete med dem. Erfaringer fra vores rådgivning af medlemmer pegede på, at mennesker med

udviklingshæmning i stedet havnede i kontanthjælpsystemet, men vi havde ingen præcis viden om omfanget.

### NÆSTEN 500 MEDLEMMER MEDVIRKEDE

Undersøgelsen blev sendt ud til LEVs medlemmer via mail, og de blev bedt om at svare på vegne af deres pårørende. Vi har langt fra mailadresser på alle medlemmer, så undersøgelsen blev sendt ud til lidt over 2000 mennesker, hvoraf lidt under 500 deltog – en meget flot svarprocent. For LEV er det væsentligt, at så mange som muligt har deltaget, da undersøgelsen herved får en større tyngde, når vi efterfølgende skal arbejde med den politisk.

Det er vigtigt at være opmærksom på, at undersøgelsen først og fremmest siger noget om LEVs medlemmer, og at man

derfor ikke kan sammenligne direkte med mennesker med udviklingshæmning generelt.

### DET GENERELLE BILLEDE

Tabel 1 viser det generelle billede for alle i LEVs målgruppe. Langt den overvejende del - 86,8 procent – har førtidspension som forsørgelsesgrundlag. Omtrent 10 procent har en tilknytning til arbejdsmarkedet i form af et skånejob, fleksjob eller ordinær beskæftigelse, selvom de to sidstnævnte absolut må siges at være undtagelsen, der bekræfter reglen. Herudover vil der også være en del, som har et tilbud om beskyttet beskæftigelse - mere herom i det efterfølgende. Værd at bemærke er også, at 6,8 procent af de adspurgte er overladt til forsørgelse på en kontanthjælpslignende ydelse.

Typer af forsørgelse	Svarprocent	Svar
Førtidspension	77,5 %	351
Førtidspension og ansættelse i skånejob	9,3 %	42
Kontanthjælp og lignende (uddannelseshjælp, ressourceforløbsydelse, revalideringsydelse)	6,8 %	31
Fleksjob	0,7 %	3
Ledighedsydelse for fleksjob	0,0 %	0
Dagpenge/sygedagpenge	0,2 %	1
SU	0,2 %	1
Almindeligt job/lønarbejde	0,2 %	1
Andet	3,8 %	17
Ved ikke	1,3 %	6

Tabel 1. Forsørgelsesgrundlaget for hele gruppen af mennesker med udviklingshæmning.

## UNGE UNDER 25 ÅR

Det billede ændrer sig imidlertid, når vi ser på gruppen af voksne udviklingshæmmede i alderen 18 til 25 år, som i højere grad er påvirket af de ændrede regler for førtidspension og fleksjob (se tabel 2). Hele 18,2 procent af de unge er havnet på kontanthjælp eller en kontanthjælpstilsvarende ydelse mod kun 1,3 procent for gruppen over 25. Af deltagerne i undersøgelsen har cirka 25 procent eller hver fjerde et uafklaret forsørgelsesgrundlag – hvoriblandt flere sikkert ingen forsørgelse har, fordi de på grund af for eksempel børneopsparing eller arv ikke er berettiget til kontanthjælp. Og der er ingen tvivl om, at disse procenter er højere for gruppen af mennesker med udviklingshæmning generelt end her, hvor vi kun har spurgt LEVs medlemmer.

## SVAGERE TILKNYTNING TIL ARBEJDSMARKEDET

For LEV er det naturligvis uacceptabelt, at en stor del af de unge er overgået fra førtidspension til kontanthjælpssystemet i jobcentret og dermed en verden med regler, procedurer og lovkrav, som borgere i al almindelighed har svært ved at håndtere og LEVs målgruppe i særdeleshed. Men det er også værd at notere sig, at borgerne også – stik modsat politikernes intention med reformen – har fået en svagere tilknytning til arbejdsmarkedet. Lidt over 13 procent af gruppen over 25 år har en tilknytning til arbejdsmarkedet i form af et skåne- eller fleksjob mod kun 3,4 procent af de unge under 25 år.

Mest bemærkelsesværdigt er det måske, at det her snart fem år efter pensions- og fleksjobreformen ikke er lykkedes kommunerne at skaffe én eneste i målgruppen under 25 i fleksjob. Rent faktisk er man ikke en gang lykkedes med at gennemføre en sagsbehandlingsproces, som har resulteret i en tilkendelse af et fleksjob. Det viser med al tydelighed, at jobcentre har svært ved at håndtere opgaven.

## FORSØRGELSESGRUNDLAGET OG BESKYTTET BESKÆFTIGELSE

De kommunale udfordringer fremgår også af tabel 3. Her ser vi isoleret på den gruppe, som har fået et tilbud om beskyttet beskæftigelse efter service-lovens § 103. For at være i målgruppen

Typen af forsørgelse	Over 25	Under 25
Førtidspension	80,98 %	70,27 %
Førtidspension og ansættelse i skånejob	12,13 %	3,38 %
Kontanthjælp og lignende (uddannelseshjælp, ressourceforløbsydelse, revalideringsydelse)	1,31 %	18,24 %
Fleksjob	0,98 %	0,00 %
Ledighedsydelse for fleksjob	0,00 %	0,00 %
Dagpenge/sygedagpenge	0,00 %	0,68 %
SU	0,00 %	0,68 %
Almindeligt job/lønarbejde	0,33 %	0,00 %
Andet	3,93 %	3,38 %
Ved ikke	0,33 %	3,38 %

Tabel 2. Forsørgelsesgrundlaget for gruppen af unge under 25 år (148 personer) sammenlignet med gruppen over 25 år (305 personer).

Typen af forsørgelse	Svarprocent	Svar
Førtidspension	68,4 %	26
Førtidspension og ansættelse i skånejob	7,9 %	3
Kontanthjælp og lignende (uddannelseshjælp, ressourceforløbsydelse, revalideringsydelse)	15,8 %	6
Fleksjob	0,0 %	0
Ledighedsydelse for fleksjob	0,0 %	0
Dagpenge/sygedagpenge	0,0 %	0
SU	0,0 %	0
Almindeligt job/lønarbejde	0,0 %	0
Andet	5,3 %	2
Ved ikke	2,6 %	1

Tabel 3. Forsørgelsesgrundlaget for unge under 25 år, som er i beskyttet beskæftigelse (38 personer)

for beskyttet beskæftigelse skal man på grund af betydelig nedsat psykisk funktionsevne være ude af stand til at opnå beskæftigelse på normale vilkår eller benytte tilbud om aktivering, revalidering, fleksjob eller job med løntilskud. Med andre ord: arbejdsevnen skal være betydelig nedsat. Alligevel er der stadig cirka 20 procent i gruppen, hvis forsørgelse på det beskyttede værksted enten er uafklaret eller kontanthjælp.

## EVALUERING AF FØRTIDSPENSION- OG FLEKSJOBREFORMEN

LEV har igennem mange år sat spørgsmålstegn ved førtidspension- og fleksjobreformen. Hidtidig for døve øren, men nu ser det ud som om, at politikere på Christianborg og senest beskæftigelsesminister Troels Lund Poulsen anerkender, at reformen har haft uheldige konsekvenser.

Det samlede billede af LEVs undersøgelse er, at en stor del af LEVs målgruppe er kommet i en ubehagelig klemme på baggrund af pensionsreformen. På den ene side er det politikernes intention, at færre skal forsørges på førtidspension, og flere skal opnå en tilknytning til arbejdsmarkedet. På den anden side viser tallene med al tydelighed, at jobcentre ikke formår at løse denne opgave for LEVs målgruppe. Resultatet har været udsigtsløse ressourceforløb og forsørgelse på kontanthjælp.

LEV vil med afsæt i undersøgelsen søge at rette fokus på ovennævnte udfordringer for vores målgruppe i den aktuelle debat om reform af reglerne for førtidspension.



**Geelsgårdskolen**

**Geelsgårdskolen – en skole i kommunikation, bevægelse og samvær!**

**Besøg Geelsgårdskolen torsdag den 2. november 2017**

Vi inviterer hermed forældre og alle samarbejdsparter til et besøg. - Besøg klasserne fra kl. 9:00-10:30 og/eller deltag i et orienteringsmøde fra kl. 10:30-12:00.

**Geelsgårdskolen er Region Hovedstadens specialskole for elever med:**

- svære bevægelseshandicap, herunder elever med cerebral parese
- multiple funktionsnedsættelser
- med medfødt døvblindhed
- kombinationer af døvhed/hørehæmning og ADHD, autisme, cerebral parese m.v.
- elever med problemer indenfor ADHD- og autismspektret
- elever med sjældne handicap – bl.a. Charge syndrom og Louis-Bars syndrom

Geelsgårdskolen tilbyder boophold og aflastning for eleverne fra 0. til 10. klasse.

**Geelsgårdskolen tilbyder også:**

- STU og voksenundervisning for elever med ovennævnte funktionsnedsættelser
- aktivitets- og samværstilbud efter servicelovens § 104 for unge og voksne

Tilmelding kan ske til skolesekretær Annette Groth Christensen på tlf. 4511 4006 eller på mail: geelsch@hav1.regionh.dk

På gensyn!

Geelsgårdskolen, Kongevejen 252, 2830 Virum – tlf. 4511 4000 – geelsch@hav1.regionh.dk – www.geelsgaardskolen.dk

**REHABILER**  
specialindretning



Vi tror på, at den største tryghed opnås, ved at du som chauffør kan få alt det, du har brug for ét sted. Som en del af Autohuset Vestergaard A/S kan vi i Rehabililer specialindretning sørge for, at dit transportmiddel ikke bliver en del af de udfordringer din hverdag måtte have.

**Rehabililer Vejle** | Flegmade 18 · 7100 Vejle  
**Rehabililer Odense** | Hestehaven 1 · 5260 Odense S  
**Rehabililer Nærum** | Nærum Hovedgade 1 · 2850 Nærum

# 25 ÅRS ERFARING

## I AT SÆLGE BUSSE TIL INSTITUTIONER, PLEJEHJEM OG HANDICAPPEDE

Vi er autoriseret forhandler af 11 forskellige bilmærker, så ring og book en tid hos en af vores salgskonsulenter. Og husk at med din bevilning har du frit valg til at vælge hvem der skal opbygge din handicapbil.

**BESØG VORES  
WEBSITE  
PÅ  
REHABILER.DK**

**og find os på  
facebook!**



# SÅ ER DER KOMMUNAL- VALG!

AF ARNE DITLEVSEN ■

I november er der valg til kommunalbestyrelser og regionsråd. Især hvad der sker kommunalt er af stor betydning for mennesker med udviklingshæmning. Det er selvfølgelig umuligt at dække 98 kommunalvalg udførligt i LEV Bladet, så på de følgende sider præsenterer vi en bred vifte af problemstillinger, som forhåbentlig kan være med til at sætte de forestående valg i et handicappolitisk lys.



Du kan således læse om, hvordan det er for Martin at få stemmeretten tilbage, efter at han i flere år har været forhindret i at stemme på grund af sit værgemål. Du kan også møde Katrine, som bor i en anden kommune end den kommune, der reelt bestemmer det kommunale serviceniveau, som regulerer hendes dagligdag. Du kan få et tilbageblik på dengang, mennesker med udviklingshæmning fik stemmeret – og lige pludselig blev en lokal magtfaktor.



Og så kan du komme med til valgmøde i Aarhus, arrangeret af LEVs lokale kreds. En række af de senere års store politiske diskussioner var her på dagsordenen, og du kan se, hvordan man i Aarhus forholder sig til et par af temaerne.



Kommunal- og regionalvalgene finder sted den 21. november. På LEV.dk kan du finde mere valgdækning og gode råd til lokale indsatser med fokus på det handicappolitiske.



# MÅ, MÅ IKKE, MÅ DELVIST

*Mange tror måske, at stemmeretten er noget selvfølgeligt for borgere i Danmark over 18 år. Men sådan er det ikke for alle. Det har Martin Rosenlind oplevet på tætteste hold*

Først måtte Martin Rosenlind godt stemme ved folketings- og kommunalvalg, folkeafstemninger og EU-valg. Og han gjorde det – sidste gang han stemte var til et folketingsvalg, hvor Helle Thorning fik hans stemme. Men siden er der gået en række år, hvor Martin ikke har kunnet deltage aktivt i demokratiet. Han fik nemlig frataget sin stemmeret og blev så at sige umyndiggjort, fordi han bad sin kommune om at få en værge, for Martin havde svært ved at styre sin egen økonomi.

Men nu må han godt stemme igen, efter at en lovændring blev vedtaget i Folketinget i foråret 2016, som gav Martin og 2.000 andre med et såkaldt § 6-værgemål stemmeretten tilbage – i hvert fald delvist. Og det har Martin tænkt sig at gøre brug af til kommunalvalget i november.

Til folketingsvalg må han dog stadig ikke stemme. Det vil være imod Grundloven at give ham og de 2.000 andre stemmeret til folketingsvalg, mener Justitsministeriet. Et § 6-værgemål sættes af ministeriet lig med en "umyndiggørelse" og problemet er derfor ifølge ministeriet, at der i Grundloven også står, at alle danskere over valgretsalderen har stemmeret til Folketinget, "medmindre vedkommende er umyndiggjort". Den tolkning lagde et flertal af Folketingets partier til grund for kun delvist at åbne op for valgretten for disse borgere.

Martin Rosenlind er dog glad for endelig at få sin stemmeret tilbage – også selv om det kun er delvist:  
- Selvfølgelig er jeg glad for at måtte stemme nu. Og det er godt at de har åbnet op for nogle valg, men underligt at det ikke er alle.

## VÆRGEMÅLET

36-årige Martin Rosenlind er på mange måder en meget velfungerende ung mand. Han bor i egen lejlighed i Hundige uden for København, han har i over ti år arbejdet i TV Glads reception, hvor han besvarer mails og telefonopkald. En gang om ugen får han besøg af en hjemmevejleder, som hjælper ham med at købe ind. Men han havde engang et problem med at styre sin økonomi:  
- Jeg havde lidt svært ved at få betalt regningerne til tiden og have penge til hele måneden, derfor bad jeg selv om at få et værgemål, fortæller Martin i telefonen, mens han sidder i toget på vej til arbejde.

Martin fik tildelt en værge, og nu får han hjælp til at få regningerne betalt til tiden - og lomme penge til en måned af gangen. Hvis han har brug for at købe større ting som en sofa eller ferie, så





**"SELVFØLGELIG ER JEG  
GLAD FOR AT MÅTTE  
STEMME NU. OG DET ER  
GODT AT DE HAR ÅBNET  
OP FOR NOGLE VALG,  
MEN UNDERLIGT AT DET  
IKKE ER ALLE"**



søger han værgeren om pengene, som så bliver overført til ham. Værgemålet angår altså kun pengesager og har nu kørt nogle år.

- Det er en advokat, som står for det. Jeg skal møde ham i oktober eller november, hvor vi taler om samarbejdet. Vi ses en gang årligt. Jeg vil gerne blive ved med at have en værge, ellers går det galt på et tidspunkt med at betale regningerne, mener Martin.

Men at værgemålet kom til at betyde, at Martin fik inddraget sit demokratiske 'medlemskab' af Danmark kom noget bag på ham, da han i sin tid bad om at få en værge:

- Jeg fik ikke at vide, at jeg ikke kunne stemme mere, før nogen sagde det på mit arbejde. Jeg troede først ikke helt på det, for det er forkert! Men så spurgte jeg min værge, og han sagde, at ja, det er rigtigt.

#### **INTERESSERET I DET DER SKER...**

Det virker meget uretfærdigt og udemokratisk, at en mand som Martin Rosenlind, der følger levende med i både dansk og international politik, og i det hele taget samfundsudviklingen

generelt, skal forhindres i at deltage i demokratiet, fordi han har besvær med at styre sin privatøkonomi uden lidt hjælp. Som han selv siger det:

- Jeg læser aviser, og inden jeg tager på arbejde, ser jeg nyhederne i tv. Jeg går op i, hvad det er for et samfund, vi har.

Utilfredsheden med at få frataget sin stemmeret fik i 2015 Martin til at gå med i et søgsmål mod den danske stat.

- Jeg gik sammen med tre andre med til at klage over staten over, at vi ikke måtte stemme. Jeg skrev under på en fuldmagt om, at Institut for Menneskerettigheder måtte indgive en klage på mine vegne. Vi tabte desværre sagen i Østre Landsret, men den er anket til Højesteret. Jeg ved ikke, om den bliver prøvet her.

Så indtil videre må Martin Rosenlind nøjes med at sætte sit kryds ved lokale valg og EU-parlamentsvalg. Det er et skridt på vejen, men ikke helt nok.

Martin Rosenlind:

- Jeg håber, at sagen går hele vejen, og at jeg og de 2.000 andre med værgemål også får stemmeret til Folketinget. Det burde være en menneskeret.

**"JEG FIK IKKE AT VIDE, AT JEG IKKE KUNNE STEMME MERE, FØR NOGEN SAGDE DET PÅ MIT ARBEJDE. JEG TROEDE FØRST IKKE HELT PÅ DET, FOR DET ER FORKERT! MEN SÅ SPURGTE JEG MIN VÆRGE, OG HAN SAGDE, AT JA, DET ER RIGTIGT"**

SOLHJORTEN

Specialskole for udviklingshæmmede



# TRIVSEL LÆRDOM UDVIKLING

SOLHJORTEN ER ET UNDERVISNINGSTILBUD TIL UDVIKLINGSHÆMMEDE BØRN OG UNGE, HVOR DER UNDERVISES UD FRA RUDOLF STEINERS PÆDAGOGIK

UNDERVISNINGSFORLØBET TILRETTELÆGGES, SÅ ALLE TRE DELE AF MENNESKET I LØBET AF DAGEN FÅR TILSTRÆKkelig NÆRING OG DERMED BRINGES I EN SUND OG HARMONISK BALANCE.

Kålundsvej 24  
3520 Farum

Tlf: 4495 4650  
CVR.nr. 2635900

post@solhjorten.dk  
www.solhjorten.dk

## DryNites® BedMats

### Absorberende engangs-underlagen

DryNites® BedMats er et absorberende engangs-underlagen, der holder madrassen tør, når uheldet er ude. Det er en hjælp til alle, der tisser i sengen, og er specielt udviklet med henblik på høj absorbering, beskyttelse og diskretion. Underlaget tapes på madrassen under det almindelige lagen og ligger fast hele natten.



Unik tape funktion



Bestil en gratis prøve, send en mail til:  
[info@retail-partner.dk](mailto:info@retail-partner.dk)

Få yderligere information om DryNites® på  
[www.drynites.dk](http://www.drynites.dk)



# HANDICAP- POLITIKKEN TIL DEBAT PÅ VELBESØGT VALGMØDE

***Døgninstitutionen Birkebakken's Forældreforening og LEV Aarhus tog i september forskud på kampen om de kommunale kryds og inviterede publikum og paneldeltagere indenfor til et offentligt valgmøde om handicappolitik. Aftenen bød på både masser af diskussioner og tankevækkende beretninger fra den virkelige verden***

Der var fyldt godt op på de sorte stole-rækker i fællessalen på døgninstitutionen Birkebakken i Brabrand ved Aarhus, da i omegnen af 80 forældre, pårørende og andre interesserede en tidlig aften i september var samlet til dialog og debat om centrale handicappolitiske emner – i såvel lokal som national sammenhæng.

- Personligt har jeg aldrig som forælder til en ung med udviklingshæmning tidligere været så bange for at dø fra ham, fordi hvordan i alverden skal han klare sig selv, når jeg er væk, lød nogle af de bekymrede ord fra initiativtager Anne Kjeld Pedersen i en indledende tale til forsamlingen af fremmødte. Udover at være mor til en voksen søn med udviklingshæmning er hun formand for både Birkebakken's Forældreforening og LEV Aarhus. Valgmødet var arrangeret i

et tæt samarbejde mellem netop de to foreninger – og med et klart formål for øje.

- Vi har valgt at afholde det her valgmøde op til selve kommunalvalget og midt i budgetforhandlingerne, fordi vi gerne vil give politikerne en indsigt i, hvad det vil sige at være menneske med udviklingshæmning, og hvad det vil sige at være pårørende. Samtidig har vi brug for at holde dem fast på nogle af de ting, som de lovede sidst. Vi vil gerne fortælle, hvordan det er gået siden valgmødet for fire år siden, og hvad de bliver nødt til at tage sig af i den kommende tid, sagde Anne Kjeld Pedersen.

Hun blev suppleret af LEVs landsformand Anni Sørensen, der også var til stede for at bidrage til og støtte op om sagen.

- Det er væsentligt, at byrådspolitikerne bliver klar over, at vi er der, og at vi faktisk flytter noget med den her type valgmøder. Vi sørger for, at dialogen skærpes, men vi sørger også for at insistere på at vise, hvad det er, politikernes valg har af konsekvenser. Derfor er det rigtig vigtigt, at de lokale LEV kredse engagerer sig også i den her slags aktiviteter.

### **EMNER MED RELEVANS PÅ ET NATIONALT NIVEAU**

Et bredt politisk spektrum fra højre mod venstre sad fra begyndelsen af valgmødet klar bag langbord og navneskilte, og efter oplægget fra Anne Kjeld Pedersen og fra hver af de syv paneldeltagere var det tilhørernes tur til at sætte dagsordenen. Tavshed blev derfor hurtigt erstattet af direkte spørgsmål, foruroligende konstateringer og en ivrig søgen efter svar.

- De er fantastiske på Birkebakken, men de er det kun, fordi der stadigvæk er nogle bærende, som bliver og som kæmper. Der er ikke plads til at skære mere ned, det kan ikke lade sig gøre, for der er ikke mere at tage af, lød det blandt andet fra en frustreret stemme i salen efterfulgt af reaktioner fra flere i panelet.

Foruden diskussioner om budgetmodeller og generelle besparelser på handicapområdet blev der i løbet af aftenen taget emner op, som langt fra kun er væsentlige at drøfte i lokal kontekst, ligesom de stærke personlige historier også kom frem i lyset. Historierne tog naturligt nok udgangspunkt i forholdene for handicappede borgere i Aarhus Kommune, men vidnede ikke desto mindre om reelle problemer, som familier over hele landet kan nikke genkendende til.

- Det er alle emner, som har relevans på nationalt niveau, uanset om du taler førtidspension, massive besparelser, som hele handicapområdet har været udsat for, eller om du tager noget så tungt som retssikkerhed. Alle steder oplever vi, at kommuner ikke sagsbehandler korrekt. Rigtig mange mennesker magter ikke at kæmpe mod systemet, og på den måde kan man sige, at det desværre landspolitisk er helt genkendeligt

de samme udfordringer, vi har i den her by, som også findes i resten af Danmark, sagde Anni Sørensen.

### **EN BLANDING AF POLITIK OG PERSONLIGE BERETNINGER**

Efter to og en halv times dialog og debat nåede valgmødet vejs ende. Panelet fik én efter én mulighed for at opsummere deres politiske pointer, hvorefter initiativtager Anne Kjeld Pedersen overtog mikrofonen for at runde af med en sidste besked til langbordet.

- Tusind tak, fordi I kom. Jeg tror, I har fået en indsigt ved at være her på Birkebakken, som I nu skal hjem og omsætte i handling på en eller anden måde. Jeg vil ønske jer al mulig god arbejdslyst.

Den ellers næsten fyldte fællessal blev kort efter tømt for både publikum og paneldeltagere. Såvel Anne Kjeld Pedersen som Anni Sørensen glædede sig over et veloverstået valgmøde, hvor der, som planlagt på forhånd i programmet, blev kigget i både bakspejlet og i krystalkuglen. Det var især fortællingerne fra hverdagen, som vakte genlyd, og alt i alt var lokal- og landsformanden enige om, at aftenens arrangement havde været umagen værd.

- Mødet i dag var en blanding af politik og overordnede diskussioner, men også de helt konkrete personlige beretninger, som sikkert er dem, politikerne tager med sig herfra. Og som de husker på, når de lige om lidt sidder i natlige forhandlinger og forhåbentlig skal oprioritere handicapområdet økonomisk. Så er det de personlige beretninger, som kommer til at fylde og have konsekvenser. Det håber vi på, det tror vi på, sagde Anni Sørensen.

- Jeg er rigtig godt tilfreds med valgmødet. Dels havde vi hardcore politiske diskussioner, og dels var der også nogle beretninger fra forældre, fra pårørende til mennesker med handicap, og det gjorde jo kæmpe stort indtryk på politikerne, det er der ingen tvivl om. Nogle af dem var helt rystede over at høre beretningerne, og det betyder jo alt andet lige, at det er noget, de tager med sig. Så vi opnåede det, vi gerne ville, lød det afsluttende fra Anne Kjeld Pedersen.

## **SPØRGSMÅL TIL KANDIDATERNE**

**- Vi har bedt dem om at forholde sig til tre centrale emner**

### **SIKRING AF LEDSAGELSE TIL BORGERE MED HANDICAP**

1. januar 2018 kommer der nye regler, som betyder, at en person med udviklingshæmning kan tilkøbe ekstra ferieledsagelse af sit bosted. Hvordan vil du sikre, at tilkøbsmuligheden ikke undergraver retten til socialpædagogisk ledsagelse – også i årene fremover? Med andre ord: Vil du forhindre, at din kommune sparer endnu mere på muligheden for ledsagelse fra personalet i bostederne?

### **MANGLENDE FØRTIDSPENSION TIL BORGERE MED UDVIKLINGS-HÆMNING**

Aarhus Kommune har siden førtidspensionsreformen halveret antallet af tildelte førtidspensioner til borgere med udviklingshæmning under 40 år. Før reformen var der 40 personer i målgruppen, som årligt fik tildelt en førtidspension, og efter reformen har tallet ligget på 20 eller lavere. Dog blev der i 2016 givet 39 førtidspensioner til denne gruppe. Hvad vil du gøre for at fastholde den positive udvikling, der var i 2016 og dermed sikre førtidspension til de borgere med udviklingshæmning, der ikke kan klare sig på arbejdsmarkedet?

### **FOR FÅ KORREKTE AFGØRELSE OM HJÆLP TIL BØRNEFAMILIER**

Ifølge socialministerens "tørresnor" (Danmarkskort) har Ankestyrelsen omgjort 38 procent af Aarhus Kommunes afgørelser på børnehandicapområdet i 2016. Enten fordi afgørelserne var forkerte, eller fordi der manglede mange oplysninger i sagerne. Hvad vil du gøre for, at kommunen træffer korrekte afgørelser og dermed sikrer den rigtige og nødvendige hjælp til familier med handicappede børn?

*På næste side kan du se uddrag af politikernes svar.*

# SVAR FRA KANDIDATERNE SOM DELTOG PÅ VÆLGERMØDET I AARHUS

## ANETTE POULSEN - SOCIALDEMOKRA- TERNE:

### FØRTIDSPENSION:

#### Manglende førtidspension til borgere med udviklingshæmning

Jeg tror, at tallet i 2016 er udtryk for, at der nu er fundet et realistisk niveau for området. Jeg tænker, at førtidspensionsreformen fra 2013 skulle stå sin prøve, og kommunen måske har vurderet hårdere, end man burde, (fulgt loven i yderste konsekvens), og efterfølgende fundet ud af, at det ikke gav mening. Jeg vil følge tallene, som jeg hidtil har gjort i beskæftigelsesudvalget. Det er ikke værdigt, at sende mennesker med udviklingshæmning i svær grad ud på arbejdsmarkedet. Men omvendt, så beror det altid på individuel konkret vurdering. Der er også mange mennesker med udviklingshæmning, hvor det giver mening og øget livskvalitet at komme ud på arbejdsmarkedet.

### BØRNEFAMILIER:

#### For få korrekte afgørelser om hjælp til børnefamilier

Enig. Det er for høje fejlprocenter. Jeg vil bede om, at få en redegørelse i socialudvalget. Jeg har ikke været opmærksom på, at det var så stor en fejlprocent. Der er åbenbart flere faktorer, der gør sig gældende. Det er bare ikke godt nok, når det er på grund af manglende oplysninger.

## METTE SKAUTRUP - DE KONSERVATIVE:

### LEDSAGELSE:

#### Sikring af ledsagelse til borgere med handicap

Alle mennesker har et behov for at tage del i samfundet, være aktiv i deres eget liv. Jeg vil arbejde for, at alle med handicap får muligheden for at få en ledsager. Det er både synshandicappede, udviklingshæmmede og ikke kun begrænset til mennesker med fysiske handicap. Den enkelte borger skal selv bestemme, hvordan turene skal anvendes. Jeg synes muligheden for at lave tilkøb er en god løsning. Det er dog vigtigt for mig, at der er gennemsigtighed i, hvor meget man kan forvente at få på en klippekort-ordning.

### FØRTIDSPENSION:

#### Manglende førtidspension til borgere med udviklingshæmning

Visitering til det rigtige tilbud er afgørende, det gælder både til bolig såvel som til job. Mennesker med handicap, der ønsker at være på arbejdsmarkedet, skal naturligvis have muligheden. For nogen er det for stor en mundfuld. Udviklingshæmmede skal ikke trækkes igennem et langt ressourceforløb, der vil være tilstrækkelig med beskrivelser til at tilkende en førtidspension. Jeg vil arbejde for, at de udviklingshæmmede, der ikke kan arbejde, skal have muligheden for førtidspension eller måske et job gennem KLAP.

## LENE HORSBØL - VENSTRE:

### LEDSAGELSE:

#### Sikring af ledsagelse til borgere med handicap

Jeg vil sikre, at tilkøbsmuligheden ikke undergraver retten til socialpædagogisk ledelse ved at gøre to ting:

- 1) Sende et klart politisk signal til forvaltning og rådmand om, at det ikke er en besparelsesmulighed.
- 2) Følge ordningen via socialudvalget, så vi kan se, om der bliver tildelt færre ledsagertimer efter at den nye ordning træder i kraft.

I udgangspunktet deler jeg dog ikke bekymringen, men jeg og Venstre vil følge det nøje, for det er ikke hensigten med lovgivningen.

### BØRNEFAMILIER:

#### For få korrekte afgørelser om hjælp til børnefamilier

Vi kan meget nemt blive enige om, at tallet er for højt. Det er en relevant problemstilling, som jeg også vil rejse i socialudvalget. Det meget høje tal vidner om, at vi bør følge udviklingen, så jeg vil i udvalget foreslå, at vi orienteres om ankestyrelsens afgørelser på handicapområdet hver anden måned fremadrettet. Som udvalgsmedlemmer hører vi i udgangspunktet ikke om disse tal, men det er relevant og vigtigt for os at have denne viden, hvis vi skal handle på den.



## NOTE:

De to panel-deltagere Knud Mathiesen (DF) og Rabih Azad-Ahmad (Rad.) har ikke svaret på spørgsmålene. Du kan læse alle svarene fra de fem øvrige paneldeltagere på [lev.dk](http://lev.dk).

## KELD HVALSØ NEDERGAARD - ENHEDSLISTEN:

### FØRTIDSPENSION:

#### Manglende førtidspension til borgere med udviklingshæmning

Enhedslisten er og var modstandere af den reform S, SF og RV lavede sammen med de mørkeblå partier i folketinget. I Aarhus Kommune synes vi, det er vigtigt, at alle der har krav på en pension, får den så hurtigt som muligt, så man undgår at blive trukket igennem et eller flere ressourceforløb. Det kræver, at der er arbejdskraft sat af til en ordentlig sagsbehandling. Erfaringer viser, at det er en god investering at have den rette sagsbehandling fra starten. Er det åbenlyst, at man skal have en pension, så er der ingen grund til at plage aarhusianere med udviklingshæmning eller deres pårørende med nye påfund, der skal afprøves.

### BØRNEFAMILIER:

#### For få korrekte afgørelser om hjælp til børnefamilier

Det er en ringe trøst, at andre kommuner har en højere fejlprocent. Det er en helt rigtig pointe, at vi kun kender fejlene i de sager, hvor der klages, og vi ved af erfaring, af erfaring, at der er ganske mange, der ikke får klaget og dermed en sandsynlighed for, at et stort antal har forkerte afgørelser.

Vi skal reducere sagsmængden hos sagsbehandlerne og stole på de ansattes faglighed og sikre, at der bliver arbejdet meget mere tværfagligt. Så det er de rigtige afgørelser, der bliver truffet så tidligt som muligt. Det er ganske vist dyrere i starten, men vi er overbevist om, at der er penge at spare ved at undgå fejl og nogle af de akutte og dyre foranstaltninger.

## THOMAS MEDOM - SF:

### LEDSAGELSE:

#### Sikring af ledsagelse til borgere med handicap

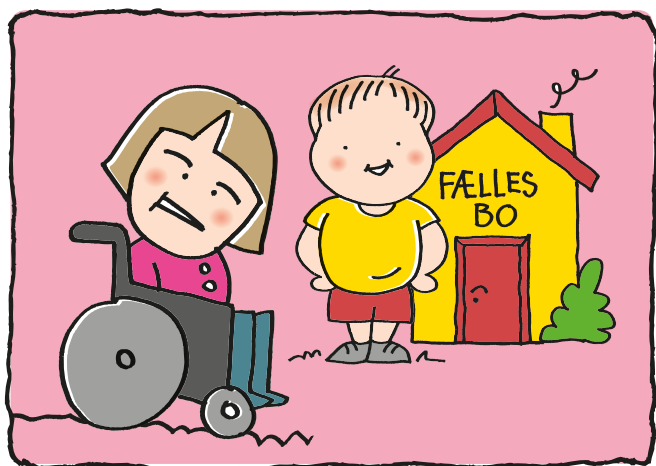
Det er vigtigt for mig, at vi fastholder de klare retningslinjer om, at alle borgere med udviklingshæmning har en sikret ret til at have ledsagere med til aktiviteter, der er en del af et almindeligt og aktivt liv. Det skal de nye regler ikke ændre på, og de skal ikke have indflydelse på besparelser på ledsagelse – tværtimod. Jeg har foreslået at afsætte flere penge til bostedernes budgetter, og det er noget, jeg tror vi kan komme igennem med i de kommende forhandlinger, ligesom vi fik igennem, at der skulle afsættes særskilte midler til ledsaget ferie. Det er noget, vi vil holde fast i.

### BØRNEFAMILIER:

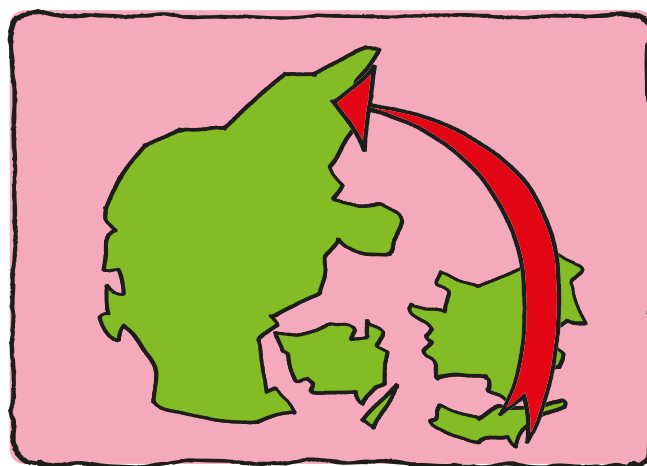
#### For få korrekte afgørelser om hjælp til børnefamilier

Det er klart, at alle familier skal have de ydelser og den hjælp, som de har krav på, og vi har en opgave med at bringe antallet af omgørelser ned. Samtidig skal vi sikre, at alle familier, som er uenige i deres afgørelser, får den fornødne hjælp og vejledning i, hvordan de får deres sag vurderet ved ankestyrelsen. For at gøre det har vi blandt andet brug for bedre tid til at træffe grundige afgørelser i ro og mag, og derfor har jeg foreslået at udvide vores investeringsmodeller på området, så vores medarbejdere får flere ressourcer til indsatsen. Når det er sagt, er det også væsentligt at erkende, at der altid vil være sager med tvivlsspørgsmål på disse områder. Det er også værd at huske, at kun ganske få af kommunens mange daglige afgørelser bliver indklaget, fordi de fleste afgørelser ikke giver anledning til tvivl eller utilfredshed. Omkring halvdelen af de nævnte omstødelse er desuden sager, hvor sagsbehandlingen i Ankestyrelsen tager så lang tid, at familiens situation ændrer sig i mellemtiden, og at ankesagen derfor ender med at blive hjemsendt til ny vurdering i kommunen. Det er ikke hensigtsmæssigt for de involverede familier, og derfor har vi brug for at nedsætte behandlingstiden i Ankestyrelsen, så sager med tvivl hurtigere og lettere kan blive vurderet og afgjort for familierne.

# DEMOKRATISK B-MEDLEMSKAB



Her er Katrine. Hun har udviklingshæmning, og hun bor i en kommune i det nordlige Jylland i et bofællesskab med Mathias og to andre.



Katrine er egentlig fra en kommune i det sydøstlige Danmark, men da hendes forældre for et år siden flyttede til Nordjylland, ville hun også gerne flytte, så hun kunne være tæt på dem.

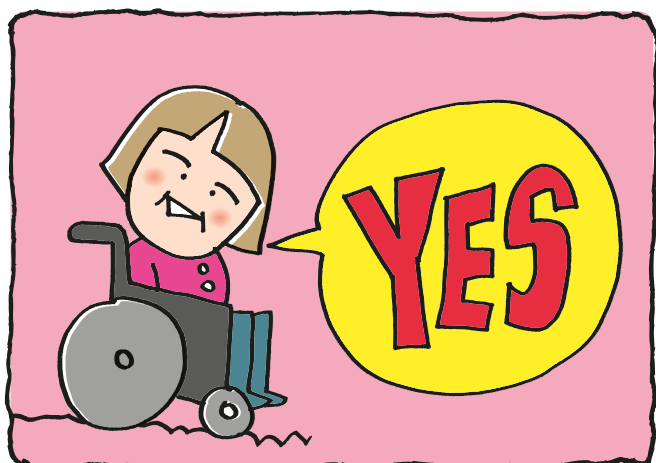


Katrine glædede sig til at flytte. Hun havde nemlig været på besøg hos Mathias og de andre. De fortalte om, at de tog på en masse ture, blandt andet på Sølundfestival, og at de gjorde meget ud af at lave god og sund mad sammen.



Men kort efter Katrine var flyttet, ændrede hendes gamle kommune sit serviceniveau. Nu ville den ikke længere betale for ledsagelse på ture og udflugter eller for, at pædagoger hjælper med at lave mad.





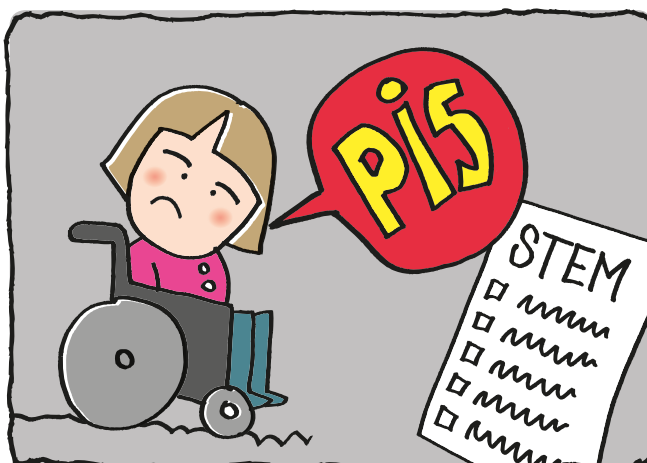
Pyt, tænkte Katrine – det har heldigvis ikke noget med mig at gøre længere.



Men der tog Katrine fejl. På grund af noget, der hedder handlebetalingskommune-reglerne, er det stadig hendes gamle kommune, der både betaler for hjælpen til Katrine og som bestemmer, hvor meget hjælp hun skal have resten af sit liv.



Så nu sidder Katrine og spiser microbølgemad fra et centralkøkken, mens hendes tre bofæller spiser den lækre hjemmelavede mad. Og om sommeren sidder hun alene hjemme, mens de andre er på Sølundfestival.



De mærkelige handlebetalingskommune-regler betyder også, at Katrine ikke har mulighed for at påvirke, hvilken hjælp hun får. For de politikere, der bestemmer det, sidder jo i hendes gamle kommune – og der kan Katrine ikke stemme længere. Hun er altså blevet en slags demokratisk b-medlem.

## Demokratisk B-medlemskab

*Ændringen af de såkaldte handlebetalingskommune-regler fra 2010 betyder, at adskillige tusinde borgere med handicap er blevet frataget stemmeretten i forhold til de kommunalpolitikere, som træffer en lang række vitale beslutninger på deres vegne.*

Ved det kommende kommunalvalg er der en stor gruppe medborgere, som er afskåret fra denne fundamentale demokratiske rettighed – og det er de vel at mærke udelukkende, fordi de har et handicap og bor i en anden kommune end deres handlebetalingskommune.

De har ikke stemmeret i den kommune, som fastlægger serviceniveau og træffer konkrete afgørelser om deres hjælp. De har naturligvis stemmeret, der hvor de bor, men når det gælder hjælpen efter sociallovgivningen, er det en anden kommune, og dermed nogle andre kommunalpolitikere, der bestemmer. Det må da siges at være et demokratisk problem af de helt grundlæggende. ER DET FAIR?

**ER DET  
FAIR?**

Det skrev vi...  
*for 51 år siden*

1957 1958 1959 1960 1961 1962 1963 1964 1965 1966 1967 1968 1969 1970

EVNESVAGES VEL APRIL 1966

## Burde åndssvage berøves valgretten?

*Der er opstået røre i Vodskov, fordi 70-80 af forsorgscentrets beboere deltog i kommunevalget fornylig.*

- Det er på tide, myndighederne får øjnene op for det urimelige i, at vor kommunes fremtid bestemmes af otte hundrede evnesvage. Og det ligger klart, at hvis jeg modtager en beboerhenvendelse - hvad der tilsyneladende er gode chancer for - vil den omgående blive sendt videre til ministerium og folketing.

Ordene kommer fra sognerådsformand Simon Nielsen, Horsens-Hammer, nord for Aalborg. Horsens-Hammer gør sig udadtil bemærket ved at være hjemsted for den landskendte forsorgsinstitution Vodskov, hvor 800 evnesvage lever deres daglige tilværelse. Dette er baggrunden for sognerådsformandens udtalelser.

Kommunalvalgets efterdønninger i den nordjydske kommune er svære, og mand og mand imellem nævnes ordet "skandale" i forbindelse med valget.

Foreløbig har dog én vovet at sige det højt. Moderat i læserbreve i den ålborgensiske presse, lige ud i en udtalelse til B. T.

- Måske er det et upopulært standpunkt, siger fru gårdejer Karen Gylling, - men jeg mener virkelig, der er tale om en skandale, når de evnesvage under ledsagelse møder op i store flokke på valgstedet for at stemme. Enkelte kan hverken læse eller skrive. Misforstå mig ikke. De evnesvage diskrimineres ikke, og til daglig omgås alle på lige fod i butikker og på gader. Men at de skal have så stor indflydelse på mandatfordelingen, kan der ikke være nogen mening i...

- Hvor stor indflydelse?

- Det er umuligt at svare nøjagtigt, men efter den store valgdeltagelse fra forsorgscentret drejer det sig formentlig

om flere mandater i sognerådet, siger sognerådsformand Simon Nielsen. - Det fremgår alene af, at blot to stemmer mere på en af listerne havde betydet et mandat ekstra...

Evnesvage har ifølge-lovgivningen af 1959 - hvis de ikke er umyndiggjorte eller under valgretsalderen - krav på at blive optaget på valglisterne og dermed deltage i kommune- og folketingsvalg. I Danmark har ca. 50.000 evnesvage valgret. Af disse befinder de ca. 20.000 sig under forsorg.

- Bestemmelserne er et led i arbejdet på at normalisere de evnesvage, og dermed er det imod lovens ånd at forhindre dem i at stemme, siger centrets inspektør, Stig Pedersen.

**Ovenstående er citeret fra BT d. 11. marts, der dagen efter skriver:**



og  
get  
ålb  
—  
ling.  
svage  
Enkel  
Misi  
alle på  
Men  
ikke væ  
— Hv  
— Det  
fra fors  
siger sog  
to stem  
Evnesv  
gjorte el  
dermed  
svage val

# Burde åndssvage berøves valgretten?

Der er opstået røre i Vodskov, fordi 70-80 af forsorgscentrets beboere deltog i kommunalvalget fornylig.

— Det er på tide, myndighederne får øjnene op for det urimelige i, at vor kommunes fremtid bestemmes af otte hundrede evnesvage. Og det ligger er gode chancer for — vil den omgående blive sendt videre til ministerium og folketing.

Ordene kommer fra sognerådsformand Simon Nielsen, Horsens-Hammer, hjemsted for den landskendte forsorgsinstitution Vodskov, hvor 800 evnesvages lever deres daglige tilværelse. Dette er baggrunden for sognerådets mandens udtalelser.

Kommunalvalgets efterdønninger i den nordjyske kommune er svære, og mand og mand imellem nævnes ordet „skandale“ i forbindelse med valg. Foreløbig har dog én vovet at sige det højt. Moderat i læserbreve i den ørgansiske presse, lige ud i en udtalelse til B. T.

— Måske er det et upopulært standpunkt, siger fru gårdejer Karen Gyl. — men jeg mener virkelig, der er tale om en skandale, når de evnesvage kan hverken læse eller skrive. Moderat i læserbreve i den ørgansiske presse, lige ud i en udtalelse til B. T.

— Måske er det et upopulært standpunkt, siger fru gårdejer Karen Gyl. — men jeg mener virkelig, der er tale om en skandale, når de evnesvage kan hverken læse eller skrive. Moderat i læserbreve i den ørgansiske presse, lige ud i en udtalelse til B. T.

— Måske er det et upopulært standpunkt, siger fru gårdejer Karen Gyl. — men jeg mener virkelig, der er tale om en skandale, når de evnesvage kan hverken læse eller skrive. Moderat i læserbreve i den ørgansiske presse, lige ud i en udtalelse til B. T.

— Måske er det et upopulært standpunkt, siger fru gårdejer Karen Gyl. — men jeg mener virkelig, der er tale om en skandale, når de evnesvage kan hverken læse eller skrive. Moderat i læserbreve i den ørgansiske presse, lige ud i en udtalelse til B. T.

— Måske er det et upopulært standpunkt, siger fru gårdejer Karen Gyl. — men jeg mener virkelig, der er tale om en skandale, når de evnesvage kan hverken læse eller skrive. Moderat i læserbreve i den ørgansiske presse, lige ud i en udtalelse til B. T.

— Måske er det et upopulært standpunkt, siger fru gårdejer Karen Gyl. — men jeg mener virkelig, der er tale om en skandale, når de evnesvage kan hverken læse eller skrive. Moderat i læserbreve i den ørgansiske presse, lige ud i en udtalelse til B. T.

— Måske er det et upopulært standpunkt, siger fru gårdejer Karen Gyl. — men jeg mener virkelig, der er tale om en skandale, når de evnesvage kan hverken læse eller skrive. Moderat i læserbreve i den ørgansiske presse, lige ud i en udtalelse til B. T.

— Måske er det et upopulært standpunkt, siger fru gårdejer Karen Gyl. — men jeg mener virkelig, der er tale om en skandale, når de evnesvage kan hverken læse eller skrive. Moderat i læserbreve i den ørgansiske presse, lige ud i en udtalelse til B. T.

— Måske er det et upopulært standpunkt, siger fru gårdejer Karen Gyl. — men jeg mener virkelig, der er tale om en skandale, når de evnesvage kan hverken læse eller skrive. Moderat i læserbreve i den ørgansiske presse, lige ud i en udtalelse til B. T.

— Måske er det et upopulært standpunkt, siger fru gårdejer Karen Gyl. — men jeg mener virkelig, der er tale om en skandale, når de evnesvage kan hverken læse eller skrive. Moderat i læserbreve i den ørgansiske presse, lige ud i en udtalelse til B. T.

— Måske er det et upopulært standpunkt, siger fru gårdejer Karen Gyl. — men jeg mener virkelig, der er tale om en skandale, når de evnesvage kan hverken læse eller skrive. Moderat i læserbreve i den ørgansiske presse, lige ud i en udtalelse til B. T.

— Måske er det et upopulært standpunkt, siger fru gårdejer Karen Gyl. — men jeg mener virkelig, der er tale om en skandale, når de evnesvage kan hverken læse eller skrive. Moderat i læserbreve i den ørgansiske presse, lige ud i en udtalelse til B. T.

— Måske er det et upopulært standpunkt, siger fru gårdejer Karen Gyl. — men jeg mener virkelig, der er tale om en skandale, når de evnesvage kan hverken læse eller skrive. Moderat i læserbreve i den ørgansiske presse, lige ud i en udtalelse til B. T.

— Måske er det et upopulært standpunkt, siger fru gårdejer Karen Gyl. — men jeg mener virkelig, der er tale om en skandale, når de evnesvage kan hverken læse eller skrive. Moderat i læserbreve i den ørgansiske presse, lige ud i en udtalelse til B. T.

— Måske er det et upopulært standpunkt, siger fru gårdejer Karen Gyl. — men jeg mener virkelig, der er tale om en skandale, når de evnesvage kan hverken læse eller skrive. Moderat i læserbreve i den ørgansiske presse, lige ud i en udtalelse til B. T.

— Måske er det et upopulært standpunkt, siger fru gårdejer Karen Gyl. — men jeg mener virkelig, der er tale om en skandale, når de evnesvage kan hverken læse eller skrive. Moderat i læserbreve i den ørgansiske presse, lige ud i en udtalelse til B. T.

— Måske er det et upopulært standpunkt, siger fru gårdejer Karen Gyl. — men jeg mener virkelig, der er tale om en skandale, når de evnesvage kan hverken læse eller skrive. Moderat i læserbreve i den ørgansiske presse, lige ud i en udtalelse til B. T.

— Måske er det et upopulært standpunkt, siger fru gårdejer Karen Gyl. — men jeg mener virkelig, der er tale om en skandale, når de evnesvage kan hverken læse eller skrive. Moderat i læserbreve i den ørgansiske presse, lige ud i en udtalelse til B. T.

— Måske er det et upopulært standpunkt, siger fru gårdejer Karen Gyl. — men jeg mener virkelig, der er tale om en skandale, når de evnesvage kan hverken læse eller skrive. Moderat i læserbreve i den ørgansiske presse, lige ud i en udtalelse til B. T.

— Måske er det et upopulært standpunkt, siger fru gårdejer Karen Gyl. — men jeg mener virkelig, der er tale om en skandale, når de evnesvage kan hverken læse eller skrive. Moderat i læserbreve i den ørgansiske presse, lige ud i en udtalelse til B. T.

— Måske er det et upopulært standpunkt, siger fru gårdejer Karen Gyl. — men jeg mener virkelig, der er tale om en skandale, når de evnesvage kan hverken læse eller skrive. Moderat i læserbreve i den ørgansiske presse, lige ud i en udtalelse til B. T.

— Måske er det et upopulært standpunkt, siger fru gårdejer Karen Gyl. — men jeg mener virkelig, der er tale om en skandale, når de evnesvage kan hverken læse eller skrive. Moderat i læserbreve i den ørgansiske presse, lige ud i en udtalelse til B. T.

— Måske er det et upopulært standpunkt, siger fru gårdejer Karen Gyl. — men jeg mener virkelig, der er tale om en skandale, når de evnesvage kan hverken læse eller skrive. Moderat i læserbreve i den ørgansiske presse, lige ud i en udtalelse til B. T.

— Måske er det et upopulært standpunkt, siger fru gårdejer Karen Gyl. — men jeg mener virkelig, der er tale om en skandale, når de evnesvage kan hverken læse eller skrive. Moderat i læserbreve i den ørgansiske presse, lige ud i en udtalelse til B. T.

— Måske er det et upopulært standpunkt, siger fru gårdejer Karen Gyl. — men jeg mener virkelig, der er tale om en skandale, når de evnesvage kan hverken læse eller skrive. Moderat i læserbreve i den ørgansiske presse, lige ud i en udtalelse til B. T.

— Måske er det et upopulært standpunkt, siger fru gårdejer Karen Gyl. — men jeg mener virkelig, der er tale om en skandale, når de evnesvage kan hverken læse eller skrive. Moderat i læserbreve i den ørgansiske presse, lige ud i en udtalelse til B. T.

— Måske er det et upopulært standpunkt, siger fru gårdejer Karen Gyl. — men jeg mener virkelig, der er tale om en skandale, når de evnesvage kan hverken læse eller skrive. Moderat i læserbreve i den ørgansiske presse, lige ud i en udtalelse til B. T.

— Måske er det et upopulært standpunkt, siger fru gårdejer Karen Gyl. — men jeg mener virkelig, der er tale om en skandale, når de evnesvage kan hverken læse eller skrive. Moderat i læserbreve i den ørgansiske presse, lige ud i en udtalelse til B. T.

— Måske er det et upopulært standpunkt, siger fru gårdejer Karen Gyl. — men jeg mener virkelig, der er tale om en skandale, når de evnesvage kan hverken læse eller skrive. Moderat i læserbreve i den ørgansiske presse, lige ud i en udtalelse til B. T.

— Måske er det et upopulært standpunkt, siger fru gårdejer Karen Gyl. — men jeg mener virkelig, der er tale om en skandale, når de evnesvage kan hverken læse eller skrive. Moderat i læserbreve i den ørgansiske presse, lige ud i en udtalelse til B. T.

— Måske er det et upopulært standpunkt, siger fru gårdejer Karen Gyl. — men jeg mener virkelig, der er tale om en skandale, når de evnesvage kan hverken læse eller skrive. Moderat i læserbreve i den ørgansiske presse, lige ud i en udtalelse til B. T.

— Måske er det et upopulært standpunkt, siger fru gårdejer Karen Gyl. — men jeg mener virkelig, der er tale om en skandale, når de evnesvage kan hverken læse eller skrive. Moderat i læserbreve i den ørgansiske presse, lige ud i en udtalelse til B. T.

— Måske er det et upopulært standpunkt, siger fru gårdejer Karen Gyl. — men jeg mener virkelig, der er tale om en skandale, når de evnesvage kan hverken læse eller skrive. Moderat i læserbreve i den ørgansiske presse, lige ud i en udtalelse til B. T.

— Måske er det et upopulært standpunkt, siger fru gårdejer Karen Gyl. — men jeg mener virkelig, der er tale om en skandale, når de evnesvage kan hverken læse eller skrive. Moderat i læserbreve i den ørgansiske presse, lige ud i en udtalelse til B. T.

— Måske er det et upopulært standpunkt, siger fru gårdejer Karen Gyl. — men jeg mener virkelig, der er tale om en skandale, når de evnesvage kan hverken læse eller skrive. Moderat i læserbreve i den ørgansiske presse, lige ud i en udtalelse til B. T.

— Bestemmelserne er et led i arbejdet på at normalisere de evnesvage, og dermed er det imod lovens ånd at forhindre dem i at stemme, siger centrets inspektør, Stig Pedersen.

Ovenstående er citeret fra BT d. 11. marts, der dagen efter skriver:

## Vil kæmpe imod af al magt

Skulle man følge borgerne i Vodskov, ville man ende i den sorteste middelalder, hvor kun en snæver kreds havde valgret. Og hvem tør påtage sig at afgøre, hvem der har intelligens nok til at stemme ...

Det manglede bare, at de evnesvage ikke skal have valgret i kommunen. De bruger for ca. en halv million kroner af deres lømme om året i byens butikker og opfylder alle betingelser som gode borgere. De er med til at holde kommunens økonomi oppe, såvel som alle andre. Hvorfor så afskære dem fra deres ret?

Det er forfærdeligt med denne ballade i en tid, hvor alt sættes ind på at normalisere de evnesvages tilværelse. Dette er en dansk form for diskrimination.

Tre af de mest fremtrædende mænd i arbejdet med evnesvage vender sig alle skarpt mod de nordjyske protester i forbindelse med det omdiskuterede valg i Horsens-Hammer kommune, hvor de evnesvage „kom dragende til valglokalet i store flokke“. Sådan blev situationen i går i B. T. beskrevet af en valgdeltager. De tre mænd er kontorchef i Statens Åndssvageforsorg Erik Frandsen, chefen for forsorgsinstitutionen Vodskov, overlæge G. Wad og næstformanden i Landsforeningen Evnesvages Vel, assurandør Bent Ørbæk Nielsen, Aalborg.

Horsens Hammer Kommune tæller ca. 5.500 beboere, hvoraf 3.300 har valgret. Forsorgsinstitutionen Vodskov for åndeligt handicappede har ca. 800 patienter, hvoraf de 500 er over valgets alder.

Overlæge G. Wad: — Hele diskussionen er en storm i et glas vand. Højst 80 af patienterne stemte i tirsdags, og der er bestemt ikke tale om store flokke. Ingen behøver at være bange for, at de evnesvage skal dominere kommunalbestyrelsen, og tanken om, at en alumneliste skulle få to mandater valgt ind i sognerådet, er helt forrykt.

Jeg er ikke blind for problemerne, men Folketinget har vedtaget, at evnesvage har valgret, og det kan vi kun rette os efter.

— Der er tale om at gå til Folketinget?

— Det kommer der intet ud af, siger kontorchef Erik Frandsen. Statens Åndssvageforsorg vil kæmpe imod af al magt, og jeg ved, at adskillige folke-

129

Jeg er ikke blind for problemerne, men Folketinget har vedtaget, at evnesvage har valgret, og det kan vi kun rette os efter.

- Der er tale om at gå til Folketinget?

- Det kommer der intet ud af, siger kontorchef Erik Frandsen. Statens Åndssvageforsorg vil kæmpe imod af al magt, og jeg ved, at adskillige folketingsmænd er imod tanken om en indskrænkning af de evnesvages rettigheder. Desuden kan jeg ikke se, hvilket kriterium man ville anvende til bedømmelse af valgretten...

- Jeg er målløs over reaktionerne i Vodskov, siger Bent Ørbæk Nielsen, og jeg skal ikke skjule, at jeg finder dem i høj grad usmagelige. Adskillige af indbyggerne har stor gavn af de evnesvage, der anvendes som billig arbejdskraft. For en kop kaffe og et par kroner benyttes de ofte en hel dag til forårsgravning af haver eller lignende. Ingen kan vel i fuld alvor frygte Vodskov-patienternes indflydelse på kommunalpolitikken. Man skulle tro, at det snarere er dem udenfor end dem indenfor, det er åndeligt handicappede.

Læs hele artiklen på lev.dk

## VIL KÆMPE IMOD AF AL MAGT

Skulle man følge borgerne i Vodskov, ville man ende i den sorteste middelalder, hvor kun en snæver kreds havde valgret. Og hvem tør påtage sig at afgøre, hvem der har intelligens nok til at stemme...

Det manglede bare, at de evnesvage ikke skal have valgret i kommunen. De bruger for ca. en halv million kroner af deres lømme om året i byens butikker og opfylder alle betingelser som gode borgere. De er med til at holde kommunens økonomi oppe, såvel som alle andre. Hvorfor så afskære dem fra deres ret?

Det er forfærdeligt med denne ballade i en tid, hvor alt sættes ind på at normalisere de evnesvages tilværelse. Dette er en dansk form for diskrimination.

Tre af de mest fremtrædende mænd i arbejdet med evnesvage vender sig alle skarpt mod de nordjyske protester i forbindelse med det omdiskuterede valg i Horsens-Hammer kommune, hvor de evnesvage "kom dragende til valglokalet i store flokke". Sådan blev situationen i går i B. T. beskrevet af en valgdeltager. De tre mænd er kontorchef i Statens Åndssvageforsorg Erik Frandsen, chefen for forsorgsinstitutionen Vodskov, overlæge G. Wad og næstformanden i Landsforeningen Evnesvages Vel, assurandør Bent Ørbæk Nielsen, Aalborg.

Horsens Hammer Kommune tæller ca. 5.500 beboere, hvoraf 3.300 har valgret. Forsorgsinstitutionen Vodskov for åndeligt handicappede har ca. 800 patienter, hvoraf de 500 er over valgets alder.

Overlæge G. Wad: — Hele diskussionen er en storm i et glas vand. Højst 80 af patienterne stemte i tirsdags, og der er bestemt ikke tale om store flokke. Ingen behøver at være bange for, at de evnesvage skal dominere kommunalbestyrelsen, og tanken om, at en alumneliste skulle få to mandater valgt ind i sognerådet, er helt forrykt.

Jeg er ikke blind for problemerne, men Folketinget har vedtaget, at evnesvage har valgret, og det kan vi kun rette os efter.



**Et golfhold bestående af specialskoleelever bestod før sommerferien første sæson i Kellers Park Golf ved Vejle. For at lette vejen ind i klubben er holdet tilknyttet en superleder som ekstra ressourceperson**



Forældreopbakningen er vigtig i Superleder-modellen. Mias forældre bifalder idræstilbuddet, som har betydet meget for deres datter.

TEKST OG FOTO: MARTIN HUNGBERG PEDERSEN ■

## Mia og holdkammeraterne er **SUPERGOLFERE**

Selvom sæsonen og dagens golftræning egentlig er slut, bliver der ikke slækket det mindste på koncentrationen hos 16-årige Mia Leth Kjeldsen. Hun har sat sig på hug på greenen med sin putter foran sig til et sidste hul inden sommerferien. Sammen med sine fire holdkammerater på Parasport Danmarks supergolf-hold i Kellers Park Golf har Mia netop fået overrakt pokaler for deres præstationer. Det har været en god sæson.

- Motivationen for den her gruppe børn fejler aldrig noget. Det har været en fornøjelse at opleve. Da de kom her første gang, kunne de nærmest ikke slå til en bold. Men det har virkelig ændret sig i løbet af projektet. De har haft en rigtig dygtig træner, som er god til at tackle børnene og lære fra sig. Samtidig giver det god mening, at vi er flere om at være der for børnene, og at der er klare rollefordelinger, fortæller Richard Andersen, som bærer titlen superleder

for specialskoleeleverne, mens hans kone er superleder-assistent.

Samtidig er Mia færdig med at vurdere greenens hældning og putter mod flaget i hullet. Bolden triller forbi, men hun fortsætter fokuseret, indtil sæsonens sidste spil er overstået to slag senere, og hun kan gå tilbage til mor og far, der venter ved hendes golfbag.

### **TYDELIG UDVIKLING PÅ FLERE FRONTER**

Supergolferne kommer alle fra lokale specialklasser og har vidt forskellige diagnoser. Men det er på ingen måde afgørende for deres golfspil eller for superleder Richard Andersen.

- Det er tilgangen til mennesker og tilliden, som er afgørende. Jeg har altid holdt meget af mennesker, som ikke er som alle andre. Man skal som superleder være i stand til at forstå børnene og aflæse deres kropssprog og på den måde

kunne rumme dem og deres følelse, siger superlederen og fortsætter:

- Golf passer godt til børn og unge, som har udfordringer i forskellige grader. Men det er ikke kun i selve sporten, at vi ser en udvikling. I begyndelsen havde flere af specialskoleeleverne ikke lyst til at give hånd eller et kram. Og det kan du se er noget helt andet nu. Det samme gælder deres fokus, koncentration og indlæringssevne.

### **GOLF GIVER FÆLLESSKAB**

Superleder-modellens hovedfokus er at få flere specialskoleelever til at dyrke idræt i de almene foreninger. Inklusionen er først og fremmest på superleders skuldre.

- Jeg er både en form for hjælpetræner, mentor samt tovholder på mange ting omkring holdet. Det er min opgave at inkludere specialskoleeleverne i klubben. Jeg præsenterer dem eksempelvis for andre golfspillere, så de bliver



En superleder udpeges af foreningen eller klubben selv. I Kellers Park Golf er det Richard Andersen (tv.), som varetager rollen for en gruppe af specialskoleelever i Parasport Danmarks Superleder-model.

accepteret og får nogle relationer. De skal være en del af klubben, men på lidt særlige vilkår. Det giver en tryghed, og det trives de under, forklarer Richard Andersen.

Alle supergolferne har forældre med til dagens afslutning. Mias far ser stor værdi i projektet:

- Det betyder enormt meget, at Mia går til golf på et hold i en klub. Golf er blevet en familiesport og et samlingspunkt for os. Det giver hende et fællesskab, og når hun kommer hjem fra træning, kan hun tale med sine brødre om det. De har fået samme interesse og en fælles referenceramme. Som forældre kan vi mærke, at

det giver hende mere selvværd, beretter Mias far Lars Kjeldsen.

Han er helt bevidst om, hvorfor sportsgrenen passer godt til hans datter.

- Vi mærker, at hun lærer bedst af at kopiere andre. Det virker mindre godt at forklare hende noget på en tavle eller fra en bog. Når hun kigger på, hvad andre gør, så lærer hun. Samtidig er hun meget opsat og glad for at spille golf. Og her er der rigtig gode rammer til det. Det er dejligt, at der findes sådan et tilbud og så fantastiske ildsjæle, som vil give vores børn de her oplevelser, forklarer Lars Kjeldsen.

## FLERE HOLD PÅ TRAPPERNE

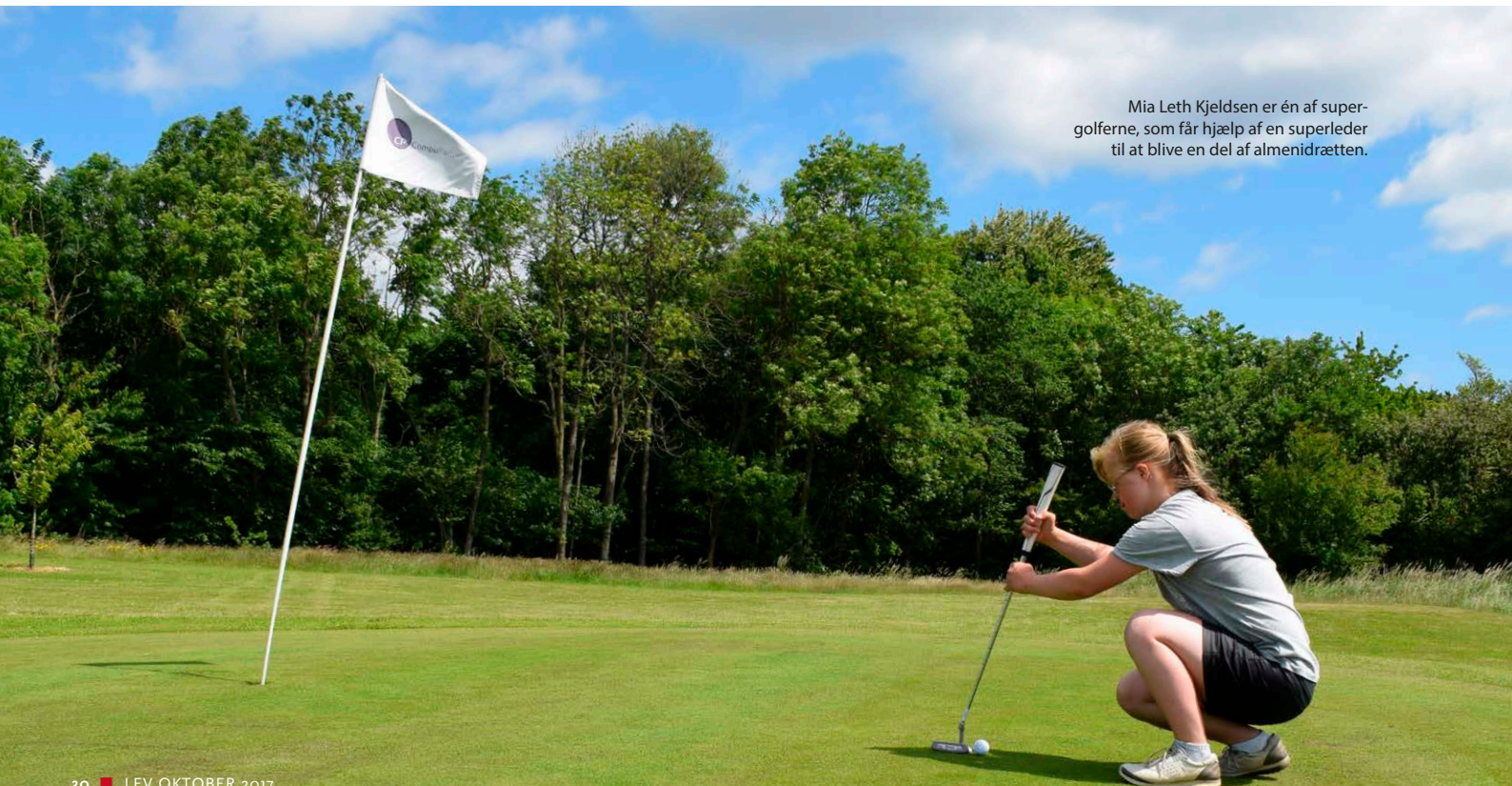
Spørger man Mia, er hun helt klar i mælet om, hvorfor golf er noget for hende:

- Jeg kan skyde ret langt. Det er ikke så svært, men rigtig sjovt.

Noget tyder på, at resten af specialskoleeleverne har det på samme måde. Idet Richard Andersen spørger, om de er klar til at spille videre næste sæson, lyder der et stort og prompte "ja". Samme entusiasme finder superlederen i sig selv:

- Selvfølgelig fortsætter vi næste sæson, for der er store muligheder i det her. Udviklingen er så tydelig, og jeg vil på ingen måder have undværet at være superleder og arbejde med de her børn. Og vi vil gerne have endnu flere specialskoleelever med, slutter Richard Andersen.

Ambitionerne er endda, at træningen forlænges til to timer, og at flere af supergolferne skal prøve kræfter på andre af klubbens hold i fremtiden. Superlederprojektets holdinklusion findes ikke kun i Kellers Park Golf, men også i Helle Skytteforening og Gødvad IF. I øjeblikket arbejder Parasport Danmark på at realisere en række nye idrætstilbud for specialskoleelever rundt i landet med opstart i løbet af efteråret.



Mia Leth Kjeldsen er én af supergolferne, som får hjælp af en superleder til at blive en del af almenidrætten.

B L I N D E C E N T E R  
**BREDEGAARD**

Lindelyvej 5 • 3480 Fredensborg  
Tlf. 45 11 84 11 • [www.blindecenterbredegaard.dk](http://www.blindecenterbredegaard.dk)

## LYNGÅSKOLEN

Tlf. 87 13 25 00  
[lyngaaskolen@msb.aarhus.dk](mailto:lyngaaskolen@msb.aarhus.dk)  
[www.facebook.com/lyngaaskolen](http://www.facebook.com/lyngaaskolen)

**Lyngå**  
*det er dit liv*

### STU L

- FOR UNGE  
MED SÆRLIGE BEHOV  
ELLER UDVIKLINGSHÆMNING

### STU M

- FOR UNGE  
MED MULTIPLE  
ELLER KOMMUNIKATIVE  
FUNKTIONSNEDSÆTTelser

### STU4

- FOR UNGE  
MED AUTISME ELLER ADHD

Lyngåskolen  
Graham Bells Vej 1D  
8200 Aarhus N

## Højskolen i Krummerup Specialskole med 25 års erfaring

Højskolen i Krummerup er en specialskole for udviklingshæmmede unge. Hos os er der plads til forskellighed, faglig fordybelse og læring der giver livsduelighed. Kom og besøg os - vi vil glæde os til at se dig. Læs mere på [krummerup.dk](http://krummerup.dk)



Højskolen i Krummerup  
Socialpædagogisk Center  
Næstved Kommune  
[krummerup.dk](http://krummerup.dk)

Haldagermaglevej 6  
4250 Fuglebjerg  
telefon 5588 2360  
[Krummerup@naestved.dk](mailto:Krummerup@naestved.dk)



**HØJSKOLEN I  
KRUMMERUP**  
*lær & bo*

*Da den 'nye' førtidspension blev indført tilbage i 2003, blev der samtidig ændret på førtidspensionisters muligheder for for at spare op til tiden som folkepensionist. Det er der desværre stadig mange, der ikke er klar over*



## Kender du SUPP?

I 'gamle dage' - før 2003 - havde personer på førtidspension mulighed for at vælge at få en ATP (ArbejdsMarkedets Tillægspension). Det er en opsparing, hvor man selv indbetaler 94,65 kroner om måneden, og Staten lægger så det dobbelte oveni - 189,35 - altså i alt 284 kroner om måneden (2017-tal).

Da vi så fik førtidspensionsreformen i 2003, blev ATP'en gjort obligatorisk for de nye førtidspensionister, og Supplerende Arbejdsmarkedspension (SUPP) blev indført som et tilvalg. SUPP'en er en pension, som du kan vælge at indbetale til, hvis du er førtidspensionist. SUPP'en fungerer på samme måde som ATP'en, men den giver mulighed for at spare lidt mere op. Du skal dog selv bede om at få den. Hvis du udover de 94,65 kroner til ATP'en også vælger at betale til SUPP'en, så skal du af med yderligere 171 kroner om måneden, men ligesom med ATP'en lægger Staten det dobbelte oveni, nemlig 342 kroner.

SUPP'en kan tegnes gennem ATP, men der er også en række andre selskaber, der tilbyder den. Hvilken du vælger, er helt op til dig.

Formålet er, at du med en ekstra pension får mere at leve for - eller rettere, at du ikke oplever så stor en nedgang i din indtægt, når du går på folkepension - folkepensionen er nemlig en del lavere end førtidspensionen. Men derudover indeholder SUPP'en også en livsforsikring, der udbetales til dine efterladte, hvis du dør, inden du når folkepensionsalderen.

### STADIG FOLK DER IKKE HAR HØRT OM MULIGHEDEN

Her mere end 14 år efter, at de nye regler blev indført, er der dog stadig folk på førtidspension, der ikke har hørt om SUPP. Både i LEVs rådgivning og i HANDI Forsikringservice støder de jævnligt på overraskelse, når de nævner muligheden for SUPP.

- Det er ikke hver gang, men måske hver anden gang, jeg er ude at fortælle om forsikringer og pensioner, at jeg støder på folk, der aldrig har hørt om SUPP'en - ikke kun blandt beboerne, men også hos personaler. Og det drejer sig altså ikke kun om folk på den gamle førtidspension. Der er stadig folk, der bliver førtidspensionister, som ikke bliver præ-

senteret for denne mulighed samtidig med præsentationen af deres førtidspension og ATP'en - og det er altså lidt skræmmende, siger Jens Kristian Møller Hansen fra HANDI Forsikringservice.

### KOMMUNEN SKAL RÅDGIVE OG VEJLEDE

Kommunen har en pligt til at rådgive og vejlede borgere, der henvender sig til kommunen om spørgsmål eller hjælp, men de er dog ikke forpligtiget til af egen drift at kontakte borgerne individuelt, og det er nok derfor, at der stadig er folk på den 'gamle' førtidspension, der ikke har hørt om ordningen.

Alle nye modtagere af førtidspension efter 1. januar 2003 - den 'nye førtidspension' - skal spørges, om de ønsker at tilmelde sig ordningen.

### Læs mere:

[www.borger.dk/pension-og-efterloen/Foertidspension-oversigt/Supplerende-arbejdsmarkedspension](http://www.borger.dk/pension-og-efterloen/Foertidspension-oversigt/Supplerende-arbejdsmarkedspension)





BOGFØRING  
REGNSKAB  
BUDGET  
ØKONOMI

LJ Økonomi  
v/Lone Jensen  
Stationsvej 15  
9500 Hobro  
info@ljekonomi.dk  
www.ljekonomi.dk



**Tlf. 22 76 18 16**

# ORGANISATIONEN NORD HØJ



Hovedkontor: Niels Bohrs Vej 6 • 6000 Kolding  
Tlf. 40 23 70 23 • E-mail: nordhoj@kolding.dk

*Relation - udvikling - Produktion*  
www.nordhoj.dk

## Hvorfor nøjes med det næstbedste?

Mulighed for STU  
En dagligdag sammen med syv ligesindede  
Interessante og kompetencegivende moduler





LÆ-RESTEDET  
**MIKKELSHØJ**  
HÅNDEN PÅ HJERTET

www.mikkelshoj.dk



"..At leve et godt liv med Prader-Willi Syndrom"

**Én ledig plads**

**Den Selvejende Institution Oxen**

Vittrup Baunevej 14 • 6650 Brørup • oxen@bbsyd.dk • Tlf.: 75 38 83 88 • www.oxen-botilbud.dk



## Opholdsstedet Fyrtårnet



**Ledig plads**

Opholdsstedet er godkendt efter §49, §107 og §108  
Lægårdsvej 105 • 7500 Holstebro  
Tlf. 24 61 88 72 • www.fyrtaarnet-opholdsstedet.dk

*Ifølge økonomiaftalen mellem regeringen og KL for 2018 skal lejeaftaler for beboere i botilbud forsynes med en klausul, så kommuner kan flytte rundt med borgerne alt efter, hvordan de vurderer borgernes plejebehov. Det er klokkeklart i strid med FN's handicapkonvention, og regeringen vil med stor sandsynlighed tabe en sag ved FN's handicapkomité, hvis den måtte komme så langt, vurderer Danmarks medlem af FN's handicapkomite*



## Medlem af FN's handicapkomite: Økonomiaftale udfordrer handicapkonventionen



Stig Langvad er ikke i tvivl. Regeringens og KL's økonomiaftale for 2018 er direkte i strid med handicapkonventionen, når de to parter vil forringe retten til egen bolig for mennesker med handicap i botilbud. Indskrænkningen af en stor gruppe mennesker med handicaps lejerrettigheder er ude af proportion med de påståede formål – og initiativet peger i retning af mere institution og mindre hjem.

I juni indgik regeringen og KL (Kommunernes Landsforening) den årlige økonomiaftale. Aftalen består af en stribe elementer, som blandt andet indeholder rammer for kommunernes service- og anlægsudgifter samt målsætninger for kommunernes skatteudskrivning.

I aftalen kan man også læse, at der nu skal være flere styringsmuligheder for kommunerne i forhold til mennesker med handicap og deres bolig. Hvis det står til regeringen og KL, så skal kommunerne kunne indskrive et krav (en såkaldt klausul) i boligdokumenter eller lejekontrakter for længerevarende botilbud efter serviceloven og almenboligloven om, at kommunen kan revidere borgeren til en ny bolig, hvis hans eller hendes plejebehov betydeligt forværres eller forbedres.

LEV har protesteret kraftigt mod denne forringelse af boligrettighederne for mennesker med handicap. Blandt andet har LEVs formand, Anni Sørensen, i et

indlæg i Jyllands-Posten i juli måned, kaldt det et "et markant opgør med årtiers konsensus om mennesker med udviklingshæmning og andre handicaps ret til deres egen bolig – til et hjem."

### **BOLIGENS UKRÆNKELIGHED I SPIL**

LEV Bladet har talt med Stig Langvad for at høre, hvordan han ser på udmeldingerne i økonomiaftalen – ikke mindst set i lyset af, at FN's Handicapkomité netop har lavet en uddybende fortolkning (General Comment No 5) af konventionens artikel 19, der specifikt handler om retten til et selvstændigt liv og at være inkluderet i samfundet. Stig Langvad er tidligere formand for Danske Handicaporganisationer (DH) og nu medlem af FN's Handicapkomité frem til 2018:

### **Hvordan vurderer du økonomiaftalens afsnit om boliger i forhold til komiteens fortolkning af artikel 19?**

- Hvis der kom en klage til komiteen, og den blev taget op, så vil afgørelsen med 98 procent sandsynlighed være, at



aftalen vil være uforenelig med konventionen, og hvordan den er tilsigtet at fungere.

- Hvis folk gerne vil flytte, kan det jo godt være det rigtige at gøre, men her nærmer vi os et sted, hvor boligens ukrænkelighed er i spil. Det her er negativ særbehandling, og midlerne virker ude af proportioner med det, som man ønsker at opnå. Du giver folk en mere usikker lejekontrakt og indfører mere institution, end der er i dag. Og det er simpelthen ikke tilladt ifølge konventionen at "bevæge sig den forkerte vej" – altså gå tilbage i retning af fortidens institutioner.

Stig Langvad ser i økonomiaftalen en parallel til den udvikling, der nu i flere år har kendetegnet Danmark. Som vi har beskrevet i flere omgange her i LEV Bladet de senere år, opføres der i stigende grad nye og meget store institutionsagtige boliger til mennesker med udviklingshæmning. En udvikling, som den danske regering fik kritik for i forbindelse med FN komiteens eksaminering af Danmark i 2014. Stig Langvad siger:

- Der bliver bygget større og større. Ledelse af botilbud samles, der bliver arbejdet med takster, og hjælpen institutionaliseres i urimelig grad. Danmark er

langt væk fra at leve op til artikel 19, og vi bevæger os længere og længere væk.

- Man skal have valgmuligheder og mulighed for at bo forskelligt – men det gælder åbenbart ikke for udviklingshæmmede. Det er en bekymrende udvikling.

**Man skal have valgmuligheder og mulighed for at bo forskelligt – men det gælder åbenbart ikke udviklingshæmmede**

**Hvilke muligheder har borgere og organisationer for at gribe ind i forhold til den udmelding, der er i økonomiaftalen?**

- Man kan i sidste ende klage til FN's Handicapkomité. Det er ikke sikkert, at komiteen har mulighed for at behandle klagen, men hvis det sker, tror jeg, klageren vil få medhold. Der er ingen sanktioner over for medlemslande, som ikke overholder handicapkonventionen. Men jeg går ud fra, at et land som Danmark vil rette sig efter en afgørelse fra Handicapkomiteen. Danmark har jo selv tiltrådt og ratificeret konventionen.

- Men jeg håber da ikke, at det bliver nødvendigt at inddrage FN. Regeringen burde kunne indse, at et angreb på retten til egen bolig som dette er helt skævt i forhold til eksempelvis artikel 19. Men også andre artikler.

**SVAR FRA MINISTER MANGLER BEGRUNDELSE**

Regeringen er tilsyneladende ikke enig

med Danmarks medlem af FN's Handicapkomite. I et endog meget kortfattet svar på et spørgsmål i Folketingets socialudvalg (spørgsmål nr. 477 (alm. del)) forklarer børne- og socialminister Mai Mercado, at det er hendes ministeriums vurdering, at "... de hensyn, der begrundes initiativerne" i økonomiaftalen er i overensstemmelse med FN's handicapkonventions artikel 19. Ministeriets vurdering er stort set ikke begrundet, hvilket er påfaldende al den stund, at der tydeligvis kan rejses tvivl om vurderingen.

Danmark er forpligtet til at overholde de FN-konventioner, som landet har tiltrådt. Danmark har tiltrådt fire konventioner om menneskerettigheder, der giver enkeltpersoner mulighed for at klage over Danmark til FN, herunder handicapkonventionen. Hvis man mener, at den danske stat har krænket de rettigheder, som man har efter en af disse konventioner, kan man under visse nærmere betingelser klage til den relevante FN-komité, oplyser Justitsministeriet. Læs mere her: <http://justitsministeriet.dk/arbejdsomraader/international/menneskerettigheder/saadanklager-du>

Som beskrevet i forrige LEV Blad er økonomiaftalen ikke en lovændring. Før der kan ske den aftalte forringelse af rettighederne for mennesker i botilbud, skal Folketinget gennemføre en lovændring. LEV opfordrer partierne til at forkaste et sådan lovforslag.

# Konventionens hjerte

*Handicapkonventionens artikel 19 er central i arbejdet med at give mennesker med handicap frihed og muligheder – og fjerne institutionalisering fra deres tilværelse. Derfor er det også med god grund, at netop den artikel nu har fået de såkaldte General Comments, der skal hjælpe regeringerne med at fortolke, hvordan artiklen skal forstås og bruges*

FN's Handicapkomité's General Comment No 5 er et dokument med en udvidet fortolkning af handicapkonventionens artikel 19. Dokumentet er på 10.500 tegn, og er et led i et større fortolkningsarbejde med alle artiklerne i handicapkonventionen. Det foregår i en prioriteret rækkefølge ud fra en vurdering af artiklernes vigtighed, og ud fra hvor komiteen har erfaret, at der er problemer med medlemsstaternes forståelse. Stig Langvad siger om baggrunden for arbejdet med General Comment No 5:

- Artiklerne er skrevet i et rundt sprog, men hvad betyder det egentlig, det der står? Det bruger vi de foreløbige erfaringer til at uddybe i General Comments. Erfaringerne har man blandt andet fået fra de eksamineringer, som handicapkomiteen løbende laver af, hvordan de enkelte lande overholder konventionen. Pt. er op mod 50 lande, herunder Danmark, blevet eksamineret.

At artikel 19 er den femte i rækken med General Comments efter blandt andet artiklerne med fokus på tilgængelighed og uddannelse viser ifølge Stig Langvad, at det er en helt central artikel:

- For mig er det måske den allermost centrale artikel. Nemlig om det at leve uafhængigt, hvor man har lyst til, og hvordan man har lyst til det. Artikel 19 er en del af hjertet i konventionen!

## **Har det været nemt at nå til enighed om fortolkningerne i General Comments?**

- Ja, i det store hele. I første udkast var der diskussion om retten til at vælge at bo i et institutionslignende tilbud. Det kan der jo være forskellige holdninger til, men vi endte med en formulering om, at det er forbudt at tilbyde noget, der ikke er 'sundt'. Det er altså statens opgave at levere en bolig, som borgerne har krav på – og det er ikke en bolig, som i sig selv er segregerende eller institutionsagtig.

Der kom op mod 80 hørings svar til det første udkast til General Comments på artikel 19. De fleste handlede netop om retten til at vælge, og hvad det er tilladt for myndighederne at tilbyde som bolig, fortæller Stig Langvad.

LEV afgav også et høringssvar på udkastet og anførte her, hvordan der i Danmark i de seneste ti år er bygget store institutionsagtige boenheder til udviklingshæmmede, og at Danmark på den måde ikke lever op til artikel 19. Ikke fordi der fortsat eksisterer større institutionslignende boligkomplekser – men fordi Danmark har sat den gradvise af-institutionalisering i stå og ligefrem bevæger sig i den modsatte retning.



# 'OHANA

Citat: Lilo & Stitch  
"Ingen bliver efterladt"

Den nye selvejende institution

## Valbyholm

Skellet 6, 2500 Valby og

## Foreningen Downs Town

får 4 nye boliger.

### Skal du bo sammen med os?

Kontakt forældrerepræsentanterne:

Susse Vallø Bisgaard 40 74 81 85

Lis Mørck 61 78 57 75



[www.downtown.dk](http://www.downtown.dk)

## Rosengården



### Et godt sted at være!

Rosengården ligger i de smukkeste landlige omgivelser, vi har ikke langt til skov og strand, og er i Vordingborg på 10 minutter.

#### Vi glæder os dagligt over:

- Vores hus
- Vores bus og bil
- Vores have (sansehaver er på vej)
- Vores lokalområde, hvor vi også er meget aktive

Rosengården

Sværdborgvej 94

4750 Lundby

Tlf.: 55 76 70 04

E-mail: [tove@rosengaarden-lundby.dk](mailto:tove@rosengaarden-lundby.dk)

[www.rosengaarden-lundby.dk](http://www.rosengaarden-lundby.dk)

Nu med  
nye boliger

## Udviklingshæmning og synshandicap

Bofællesskaberne Inge og Sofie Marie  
– Ringsted

[www.mariejem.dk/ingesofie](http://www.mariejem.dk/ingesofie)  
Mail: [ingesofie@mariejem.dk](mailto:ingesofie@mariejem.dk)



Bofællesskaberne Inge og Sofie Marie er for unge/voksne med udviklingshæmning og synshandicap, samt moderat fungerende med Autisme spektrum forstyrrelser (ASF) og eventuelle ledsagende udviklingsforstyrrelser og/eller psykiatriske overbygninger. Det er vores mål, at skabe rammerne for et trygt og meningsfyldt liv samt vedligeholde og videreudvikle livskompetencer således, at beboerne på sigt behøver mindre støtte i hverdagen. Vi råder over 36 lejligheder fordelt på 2 huse med hver deres målgruppe, oprettet som 2 bo-afdelinger efter Almenboliglovens §§ 105, stk. 2 samt 110, stk. 2 og 4. Ringsted kommune har godkendt Bofællesskaberne som et privat tilbud og drives som en non-profit selvejende institution under Fonden Mariehjemmene. – Beboerne modtager støtte efter §§ 83, 85 og 87 i SEL.

# KEMP & LAURITZEN

## EL-INSTALLATION

## RØR / VVS

## VENTILATION

## TEKNIKENTREPRISER

Roskildevej 12  
2620 Albertslund  
Tlf: 4366 8888  
[kemp-lauritzen.dk](http://kemp-lauritzen.dk)



Landskonference den 2. november 2017

# OM BESKYTTET BESKÆFTIGELSE, AKTIVITETS- TILBUD



og miljø-  
skifte

**Landskonferencen tager udgangspunkt i LEVs nuværende fokussag om beskyttet beskæftigelse (§ 103) og aktivitetstilbud (§ 104).**

Formålet med konferencen er at skabe fokus på området, præsentere nye og anderledes aktiviteter og give beslutningstagere bedre mulighed for at skabe nye tilbud og udvikle eksisterende.

Med LEVs Landskonference 2017 sætter vi spot på, hvordan vi giver mennesker med udviklingshæmning mulighed for at få en aktiv hverdag med beskæftigelses- og aktivitetstilbud, der er spændende, udviklende og giver den enkelte selvværd og livskvalitet. I kraft af gode værkstedstilbuds rehabiliterende indsats kan det for nogen oven i købet være en måde at forberede sig til at komme i skånejob på det ordinære arbejdsmarked.

Målgruppen for konferencen er kommunal- og landspolitikere, fagprofessionelle fra udførerområdet, myndighedsmedarbejdere og beslutningstagere fra kommunerne og pårørende.

**Konferencen afholdes** på Scandic Kolding, Kokholm 2, 6000 Kolding.

**Pris** for deltagelse 900,00 kr.

**Tilmelding** senest den 26. oktober på lev.dk.



10.00 – 10.15	<b>Velkomst og praktisk info</b>	Anni Sørensen og Ib Poulsen, LEVs landsformand og næstformand
10.15 – 10.45	<b>Historien bag beskæftigelses-, aktivitets- og samværstilbud</b> Henning Jahn, fra Dansk Forsorgshistorisk Museum, vil ridse historien op om udviklingen af værksteder og aktivitets- og samværstilbud gennem det sidste halve århundrede.	Henning Jahn, formand for Støtteforeningen for et Dansk Forsorgshistorisk Museum
10.55 – 11.15	<b>Brugerinddragelse om budget og ombygning</b> Antropolog Thea Hulvej Good holder oplæg om brugerinddragelsen i forbindelse med fordelingen af 10 ekstra millioner til handicapbudgettet i Odense Kommune og om konkret brugerinddragelse om etablering af nyt samværs- og aktivitetstilbud.	Thea Hulvej Good, konsulent, en kollega fra Odense Kommune, samt en bruger
11.15 – 11.30	<b>Pause</b>	
11.30 – 11.40	<b>Drømme som livskraft</b> Oplæg om projektet "Styrket borger- og netværksinddragelse". I Aalborg satte man borgerens drøm i centrum. Det handler om at kaste et blik på hver enkelt borgers drøm, situation og vilkår med det formål at få øje på muligheder og veje at gå.	Mette Karmark Wenderby og Ann Kinly Klinge, Fagcenter Livskraft i Aalborg Kommune (samt evt. en bruger)
11.40 – 12.00	<b>Vaskeriet – en øvebane for mennesker med udviklingshæmning</b> Vaskeriet holder et kort oplæg med billeder, hvor de fortæller deres personlige historier om, hvordan fællesskabet arbejder, og hvorfor 'Vaskeriet' er vigtigt i vores tid.	Katrine Knudsen og Pia Stabel, stiftere af Vaskeriet, samt brugere
12.00 – 12.20	<b>Skovhjelperprojekt</b> Mennesker med udviklingshæmning holder skoven ren og oplever, at de kan mere end de troede. Frisk luft, omsorg og fællesskab er rammerne for et nyt projekt i skoven, hvor voksne udviklingshæmmede oplever markante løft i deres kompetencer.	Brugere og pædagog fra projektet, der er organiseret i Odense Værkstederne
12.20 – 13.10	<b>Frokost</b>	
13.10 – 13.30	<b>Dialogmetoden</b> Dialog skaber platforme for gode møder. Vi skal tale sammen, vi skal lytte til hinanden, og vi skal lære af hinanden. Dialogmetoden er et redskab, der styrker evnen til at udtrykke følelser, tanker og behov hos mennesker med funktionsnedsættelser. Kernen i metoden er den iscenesatte samtale, hvor det pædagogiske personale i samarbejde med deltagerne skaber en respektfuld og meningsfyldt dialog i trygge rammer.	Thomas Hindsby, leder af LAVUK, samt en bruger
13.30 - 14.15	<b>Individuelt tilrettelagte læringsforløb</b> JAC har udviklet et koncept, så alle borgere i aktivitets- og samværstilbudet får tilbudt individuelt tilrettelagte læringsforløb med udgangspunkt i den enkelte borgers kompetencer, ønsker og behov.	Lars Urup og en pædagog fra JAC. Job-, Aktivitets- og Kompetencecenteret i Gentofte
14.15 – 14.45	<b>Hvordan ser det ud?</b> Lasse Højbjerg Helsted vil give et øjebliksbillede af situationen for beskæftigelses-, aktivitets- og samværstilbud og pege på indsatsområder, som bør være pejlemærker. LEV og alle LEVs kredse har sat fokus på området. Blandt andet undersøges tilbuddenes kvalitet, om der tilbydes miljøskift og om antallet af dage, der tilbydes, svarer til den enkeltes behov.	Lasse Højbjerg Helsted, organisationskonsulent i LEV, ansvarlig for fokussagen §§ 103- og 104-tilbud og miljøskifte.
14.45 – 15.15	<b>Pause</b>	
15.15 – 16.15	<b>Paneldialog</b> Med baggrund i dagens oplæg og indspark gør paneldeltagerne status og taler om de refleksioner, som dagen har givet anledning til.	<ul style="list-style-type: none"> <li>- Repræsentant fra ULF</li> <li>- Brian Skou Nielsen, rådmand, Odense Kommune</li> <li>- Folketingsmedlem</li> <li>- Anni Sørensen, landsformand, LEV</li> <li>- Bo Møllerup, direktør, Socialt Leder Forum</li> <li>- Claus Bergman Hansen, projektleder, Projekt KLAP</li> </ul>
16.15 – 16.30	<b>Afslutning</b>	Ib Poulsen, LEVs næstformand



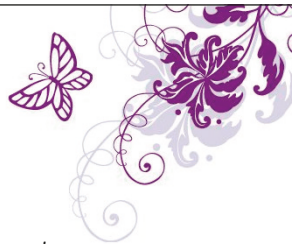
Ågade 27  
6000 Kolding  
Tlf. 75 94 56 14

### Aftenskolen for udviklingshæmmede.

Ring og rekvirer program for sommerhøjskoler, weekendkurser samt for undervisning i Kolding, Fredericia Vejle, Svendborg og Faaborg Midtfyn.



**Dyt-Dyt.dk BILUDLEJNING**  
H.C. Ørstedsvej 50 B, 1879 Frederiksberg C  
**Udlejning af handicap-busser**  
**Tlf. 3537 1881 eller 3535 1414**  
75 meter fra FORUM Metro st.  
forum@dyt-dyt.dk



### Anette's Rengøring

Med kost og klud dit problem jeg fejrer ud.

Hoptrup Kirkeby 16 • 6100 Haderslev  
Tlf. 20 14 48 26 • [www.anettesthemmeside.com](http://www.anettesthemmeside.com)

**ASFALT?  
SPØRG OS**

**ASFALT  
REMIX  
OB**

KVALITET HELE VEJEN  
[pankas.dk](http://pankas.dk)

### SNURRETOPPEN

KUNSTSKOLEN FOR VOKSNE UDVIKLINGSHÆMMEDE



Vestergade 7 B, gården 1.sal • 8700 Horsens  
Tlf. 25141064 • Mail: [snurretoppen@dupperne.dk](mailto:snurretoppen@dupperne.dk)  
[www.snurretoppen-fof.dk](http://www.snurretoppen-fof.dk)



Danmarksvej 34 • 8660 Skanderborg  
Tlf.: 86 52 22 00  
[tress@tress.dk](mailto:tress@tress.dk) • [www.tress.dk](http://www.tress.dk)

**HELE NORDJYLLANDS  
SPECIALSKOLE**

LIMFJORDSSKOLEN

LOGSTØR

**STU  
I DØGNDRIFT**

NATUR • KUNST • IDRÆT • SUNDHED • MEDIER  
REJSER IND- OG UDLAND

[WWW.LIMFJORDSSKOLEN.DK](http://WWW.LIMFJORDSSKOLEN.DK)



## ANKESTYRELSEN:

# Kommunerne skal sikre sig at borgerne kan varetage egne interesser

En kommune gav i april 2016 afslag på en borgers ansøgning om socialpædagogisk støtte. Men Ankestyrelsen har i en ny principafgørelse (60-17) nu afgjort, at det afslag ikke var i orden. Den pågældende borger havde en så nedsat psykisk funktionsevne, at han ikke kunne varetage sine egne interesser under kommunens behandling af sagen.

Som begrundelse for afgørelsen står der blandt andet: "Vi vurderer også, at kommunen ikke har været opmærksom på din manglende evne til at varetage dine egne interesser under sagens behandling. Du har derfor ikke haft mulighed for på et informeret grundlag at tage stilling til, om du ønsker at klage over kommunens afgørelse.

Kommunen burde have forholdt sig til, om der er grundlag for at bede Statsforvaltningen om at beskikke en værge til dig."

I samme principafgørelse nævner Ankestyrelsen også en anden sag, hvor de er kommet til samme afgørelse: En kommune havde givet afslag på en ansøgning om genbevilling af bilstøtte og afgiftsfritagelse. Ankestyrelsens vurdering er, "at du på grund af din nedsatte funktionsevne ikke kan udnytte dine partsrettigheder under sagens behandling i kommunen." Kommunen skal nu afgøre sagen igen, men først bede Statsforvaltningen om at beskikke en værge til borgeren.

Helt kort kan det siges, at Ankestyrelsen bedømmer begge afgørelser som ugyldige, fordi borgerne ikke var i stand til at udnytte 'deres partsrettigheder', som det hedder – det vil sige, at borgerne ikke var i stand til at tale deres egen sag på grund af udviklingshæmning eller andre tilsvarende handicap.

### LEV: VIGTIGT MED FOKUS PÅ DE BORGERE, DER IKKE KAN VARETAGE EGEN RETSSIKKERHED

Det er en vigtig afgørelse, fordi den sætter spot på den gruppe borgere, der ikke har forudsætninger for at varetage deres egen retssikkerhed i forbindelse med kommunale afgørelser på det sociale område. Her er Ankestyrelsen ret præcis i sin udmelding: Hvis en borger på grund af sit handicap ikke på egen hånd kan tage del i sagsbehandlings elementer såsom parts høring og indflydelse på egen sag, så er kommunen forpligtet til at sørge for, at borgeren får den nødvendige hjælp i form af en værge.

I disse år gennemfører kommunerne den ene sparerunde efter den anden. Det sker ofte ved vedtagelse af nye serviceniveauer, som efterfølgende systematisk sættes i værk med en byge af nye afgørelser til borgere, som ikke har forudsætningerne for at udøve deres partsrettigheder, og hvor kommunen ikke sikrer, at de får støtte til dette. Vi ser det blandt andet i forbindelse med tilbud om beskyttet beskæftigelse, aktivitets- og samværstilbud og botilbud. Forringelserne rammer mange, men de hårdest ramte er ofte de mest sårbare uden nogen til at hjælpe sig, og som derfor heller ikke kan protestere – eksempelvis ved at klage til Ankestyrelsen. Den barske logik er så at sige: Jo mere indgribende handicap, du har – og jo mere alene, du er – jo dårligere retssikkerhed.

Den grundlæggende uacceptable ulighed i retssikkerhed har LEV i flere omgange appelleret til politikerne på Christiansborg om at rette op på. Det har de imidlertid valgt at se bort fra – senest i forbindelse med revisionen af Serviceloven og vedtagelsen af tilkøbsloven om ledsagelse.

Ankestyrelsens principafgørelse vil med stor sikkerhed ikke løse de fundamentale problemer med uligheden i retssikkerhed på det sociale område. Men den er en vigtig markering af, at kommunale myndigheder har pligt til at gøre noget aktivt for at modvirke uligheden. Og det er vigtigt!

Hvis du har nogen spørgsmål til ovenstående, så kontakt LEVs rådgivning på [raadgivning@lev.dk](mailto:raadgivning@lev.dk).

### BAGGRUND FOR AT BEHANDLE SAGERNE PRINCIPIELT

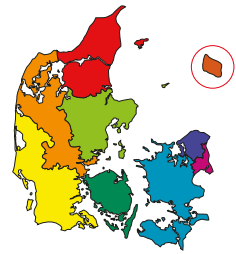
Ankestyrelsen har behandlet de to sager principielt for at afklare, om den kun kan behandle en klage fra en pårørende til en part, hvis der foreligger en udtrykkelig hjemmel til det, en gyldig fuldmagt eller en værgebeskikkelse. Men det er ikke tilfældet. Principafgørelsen fastslår således: "Ankestyrelsen modtager ofte klager over en kommunes afgørelse fra nærtstående og pårørende, som kommunen betragter som partsrepræsentanter. Ankestyrelsen kan behandle klagen af hensyn til borgers retssikkerhed, selvom borgeren som følge af sin funktionsnedsættelse ikke kan give en gyldig fuldmagt til repræsentation."

Se hele principafgørelsen, som har nummer 60-17, her: <https://www.retsinformation.dk/Forms/R0710.aspx?id=192476>

### HVAD ER EN PRINCIPAFGØRELSE?

En principafgørelse er en bindende retskilde, som kommunerne og andre myndigheder skal bruge, når de afgør tilsvarende sager. Ankestyrelsens principafgørelser er altså en rettesnor for senere afgørelser i kommuner og øvrige underinstanser.

Kilde: ast.dk



1000 - 2990

**CURACON**  
Vi bygger med omhu

Vi tænker grønt  
Vi respekterer vores natur og miljø og tager ansvar for at sikre vores fremtid

**CURACON A/S**  
 Marielundvej 48 B • 2730 Herlev  
 E-mail info@curacon.dk • www.curacon.dk  
 Telefon (+45) 44 53 24 60

4000 - 4990

**dalhoff travel** | 

Havnepladsen 6, 2. • 4300 Holbæk  
 Tlf. 59 44 40 26  
 www.dalhoff-travel.com



 **MARJATTA**

Tilbud til mennesker med udviklingsforstyrrelser og udviklingshæmning: Skolehjem, ungdomsuddannelse, vokscentre og værksteder

Strandvejen 15 • 4733 Tappernøje • Tlf. 55 96 51 19  
 E-mail: marjatta@marjatta.dk • www.marjatta.dk

7000 - 7990

**EMIL NIELSENS SMEDEVÆRKSTED A/S GENTOFTE**



Grundlagt 1893  
 Mesterlodden 33  
 2820 Gentofte  
 TLF. 39 65 02 07

**dalhoff travel** | 

Havnepladsen 6, 2. • 4300 Holbæk  
 Tlf. 59 44 40 26  
 www.dalhoff-travel.com



**KBK Pladeværksted**

*Alt i reparation*

Tåstruphøj 22 • 4300 Holbæk  
**59 43 34 69**  
 Fax 59 44 12 37

**BUUS**  
 KØLE-SERVICE

www.buus.com  
 N.A. Christensensvej 35A • 7900 Nykøbing Mors  
 Tlf. 97 72 31 15 - Carsten 21 41 48 35

8000 8990

**Simas Filters A/S**

Rugvænget 10  
 8500 Grenaa

**Tlf. 87 58 10 20**

Fax 87 58 10 30  
 E-mail: mail@simas.dk

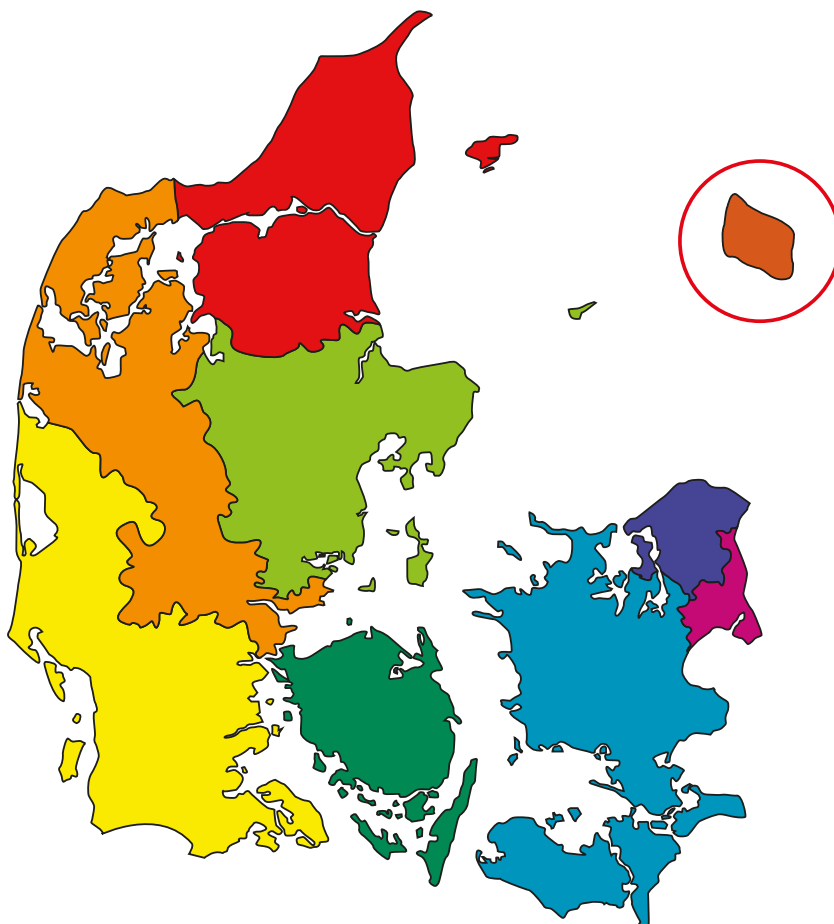
Lev. af luftfiltre af alle typer

9000 - 9990

Teglvangenget 54 Als  
 9560 Hadsund  
 Tlf. 98 58 18 58  
 www.hvem-kan.dk



Den selvejende institution  
**HVEM • KAN**  
 Voksen-socialt opholdssted



# AKTIVITETETS CAMP

KOM TIL AKTIVITETSCAMP I LEV  
LØRDAG DEN 28. OKTOBER 2017  
KL. 10-16.30 I MIDDELFART

Hør om projekter med frivillige, der bakker op om mennesker med udviklingshæmnings muligheder for at skabe netværk og leve et aktivt liv. Kom i snak med andre deltagere, der yder en stor frivillig indsats for LEVs målgruppe og deltag i workshops, der kan inspirere til at komme i gang med den gode idé lokalt.

LEV vil gerne invitere både gamle og nye frivillige samt nysgerrige medlemmer til en sjov og inspirerende dag, som sætter spot på frivillig-

hed i LEV og det aktivitetsrettede arbejde i foreningen.

Det er gratis at deltage.

Læs mere om aktivitetscampen og hvordan du tilmelder dig på [lev.dk](http://lev.dk) – se aktivitetskalender under ”aktiviteter”.

**TILMELDINGSFRIST**  
**TORS DAG DEN 19. OKTOBER**



Landsforeningen  
**LEV**

UDVIKLING FOR UDVIKLINGSHÆMMEDE

Styrke til at være noget for andre

www.sl.dk

SOCIALPÆDAGOERNE

NAVNE  
LAPPER®.dk

MURERMESTER

**GERT**

**PETERSEN ApS**

Engvej 5  
2791 Dragør

Telefon

**32 53 02 26** www.murergert.dk

byg  
garanti  
www.byggaranti.dk



Alle har ret til en seksualitet!

Seksualvejleder  
Josephine Egestorp

Mit navn er Josephine Egestorp.  
Jeg er certificeret seksualvejleder med speciale i handicap-  
sexologi.

Jeg kæmper for, at mennesker med funktionsnedsættelser  
også får mulighed for at udleve deres seksualitet.

Vil du vide mere om mig, og hvad jeg kan tilbyde,  
så besøg min hjemmeside, eller kontakt mig på: 93 88 96 93

www.josephineegestorp-dk5.webnode.dk

hulegården



botilbud til voksne mennesker med funktionsnedsættelse Et inkluderende fællesskab

hulegardens.dk mail: hulegardens@regionh.dk tlf: +45 36 98 97 00 Brandbyvej 166 - 174 2605 Brøndby

Lær af livet Lær i livet Lær i livet

Du bor i et af vores ni selvstændige huse, hvor du selv deltager i at få huset til at fungere. Det handler om at være deltagende i et fællesskab, læring og udvikling. Vi hjælper dig til at finde uddannelse, arbejde eller beskæftigelse.

Du er altid velkommen til at ringe.

Grydelapper I/S

Privat beskyttet beskæftigelse

Slotshaven 5 • 4300 Holbæk

Tlf. 59 48 03 62

UNGDOMSUDDANNELSESCENTER MAGLEMOSEN  BALLERUP

## Ungdomsuddannelse under STU

Ungdomsuddannelsescenter Maglemeden er et uddannelsesstilbud til unge mennesker mellem 16 og 25 år. Uddannelsesstilbuddet gives til unge udviklingshæmmede, der efter endt grundskoleundervisning, fortsat har behov for specialundervisning, værkstedsaktivitet eller tilsvarende som forberedelse til voksenlivet og som ikke kan indgå i de ordinære uddannelsesstilbud. Der kan tilrettelægges særlige forløb under Lov om specialundervisning for voksne.

- Individuelt tilrettelagt uddannelsesstilbud
- Undervisningsaktiviteter, eksterne praktikforløb, liniefag
- Sociale og pædagogiske aktiviteter
- Optagelse kan foregå løbende

Magleparken 1 • 2750 Ballerup • Tlf. 44 77 61 01 • maglemeden@balk.dk • www.maglemeden.dk

## Nyt samarbejde i Hovedstads- området

12 LEV-kredse i Hovedstadsområdet har startet et samarbejde, der skal tilbyde medlemmer og andre interesserede en bredere vifte af arrangementer med relevante emner, der knytter sig til mennesker med udviklingshæmning.

Samarbejdet er startet med et ønske om at nå ud til flere ud fra den erfaring, at emner ofte er relevante på tværs af kommunegrænser. Første arrangement var den 3. oktober på Frederiksberg med en temaaften om arv og testamente i samarbejde med SUKA, men der er stadig tre arrangementer tilbage i 2017, hvor du har mulighed for at deltage.

### Arrangementer efterår 2017

#### 26. OKTOBER

Find vej i systemet. Støttemuligheder og samarbejdet med kommunen  
*For forældre til børn i alderen ca. 0-10 år*  
Kl. 19-21.30. HH-Huset,  
Blekinge Boulevard 2, 2630 Taastrup

#### 7. NOVEMBER

Debataften om det gode  
samværs- og aktivitetstilbud  
Kl. 19-21. LAVUK, Borgervænget 19,  
2100 København Ø

#### UGE 48

Værgemål  
Kl. 19.00-21.30. Farum Kulturhus,  
Stavnsholtvej 3, 3520 Farum

Læs mere om de enkelte arrangementer under aktivitetskalenderen på lev.dk.

Har du spørgsmål eller bare gerne vil vide mere om samarbejdet, så kontakt Camilla Overgård Nielsen på con@lev.dk eller tlf. 3635 9620.

#### De 12 samarbejdende kredse er:

LEV Egedal, LEV Fredensborg/Hørsholm/Rudersdal, LEV Frederikserg, LEV Frederikssund, LEV Furesø, LEV Gentofte, LEV Gladsaxe, LEV Høje Taastrup, LEV København, LEV Lyngby-Taarbæk, LEV Rødovre og LEV Vestegnen.



## Fælles biograf-arrangement på Sjælland

LEV Slagelse/Sorø og LEV Ringsted holder igen i år et fælles biograf arrangement for kredsenes medlemmer. Arrangementet afholdes lørdag den 18. november 2017 kl. 10.30 i biograf Victoria i Sorø.

Biografen vil lige som sidste år finde en hyggelig familie/julefilm. LEV vil sørge for, at alle får lidt guf til filmen. Arrangementet er gratis.

Tilmelding kan ske til: gla@attheweb.dk.

## LEVs AFTEN- TELEFON

Konflikter?

Sorg?

Problemer i familien?

Har du brug for at tale om emner, der berører udviklingshæmning? Så ring på LEVs Aftentelefon på tlf. 2851 5252. Her sidder frivillige klar ved telefonen fra kl. 19.00-21.00 hver tirsdag.

**HUSK:** LEVs Aftentelefon tilbyder ikke juridisk rådgivning eller rådgivning om mere komplekse problemstillinger – her henvises der til LEVs telefon- og netrådgivning.

LEVs  
aften-  
telefon

2851 5252



**Selesystem lever videre...**

MJ Autosadelmager ApS som igennem mange år har arbejdet med indretning og tilpasning af handicapmateriel, har købt og overtaget Carfix Seating.

Carfix Seatings unikke selesystem vil køre videre i samme form, kvalitet og egenskab som før.



Afdækning af seletås med det formål at personer med særlige behov ikke kan udlese sikkerhedsselet.

Erklæring til Trafikstyrelsen medfølger.

Gå ind på [MJsafety.dk](http://MJsafety.dk) og se meget mere i brochurerne om størrelser, varemumre og forhandlerliste.

MJ Autosadelmager ApS - Holmstruggårdsvej 250 - 8210 Århus V  
86 24 33 50 - mail@mjautosadelmager.dk

**Din sikkerhed og tryghed**



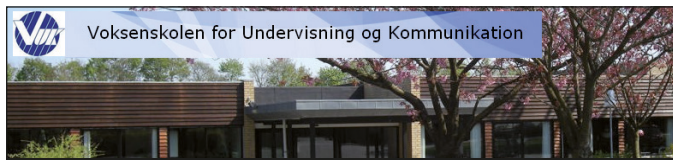
- det handler om individet

Esbjergvej 84  
6000 Kolding  
Telefon: 25 76 11 11  
25 76 11 31

[php2care@gmail.com](mailto:php2care@gmail.com)  
[www.php-care.dk](http://www.php-care.dk)



Voksenskolen for Undervisning og Kommunikation



Studievej 5 • 9400 Nørresundby  
Tlf. 99 82 52 52 • [www.vuk-aalborg.dk](http://www.vuk-aalborg.dk)

**Beskæftigelse Chaplin**

Et rigtigt arbejde...

Chaplin er en socialøkonomisk virksomhed i Helsingør som siden 2003 har ydet botræning, beskæftigelse og uddannelse til mennesker på særlige vilkår.

Her er medarbejderne i front i den daglige drift, med hver deres arbejds- og ansvarsområder. Det pædagogiske personale støtter og vejleder den enkelte og de forskellige teams.



...med mange muligheder  
Vil du lære at lave bolcher?  
Eller løse håndværks- og pedeløpgaver?  
Vil du designe smykker?  
Ekspedere kunder i en stor stogbutik?  
Vil du tilberede og anrette mad på byens bedst besøgte café i hjertet af Helsingør?  
Eller vil du servere for de mange glade gæster?  
Vil du lære at arbejde med 3D print?  
**Chaplin har det hele ...**

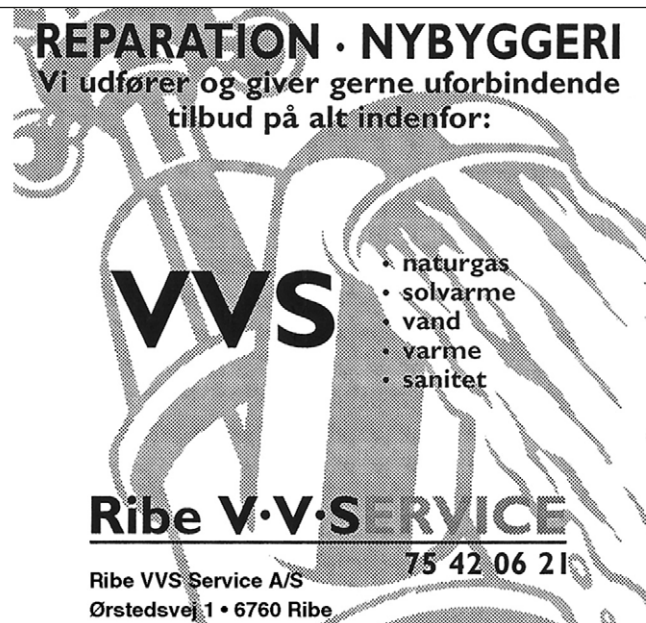


**Chaplin**  
BO, BESKÆFTIGELSE OG UDDANNELSE

[WWW.CHAPLIN.AS](http://WWW.CHAPLIN.AS)

**REPARATION • NYBYGGERI**

Vi udfører og giver gerne uforbindende tilbud på alt indenfor:



- naturgas
- solvarme
- vand
- varme
- sanitet

**Ribe V·V·SERVICE**

75 42 06 21

Ribe VVS Service A/S  
Ørstedesvej 1 • 6760 Ribe

ENGINEERING  
TOMORROW



Alle hjem kan få **smartvarme**

Se mere på [smartvarme.danfoss.dk](http://smartvarme.danfoss.dk)



**Danfoss Eco™**  
Den enkle vej til smart radiatorvarme

**Danfoss Link™**  
Den komplette smartvarmeløsning

## Søskende til børn og unge med funktionsnedsættelse – læs og lær

Vidensportalen har publiceret et nyt tema om søskende til børn og unge med funktionsnedsættelse. Det nye tema præsenterer blandt andet viden om målgruppen, der er børn i alderen 0-18 år med en bror eller søster med en funktionsnedsættelse eller en kronisk lidelse. Temaet præsenterer to udvalgte indsatser til brug på området, nemlig det svenske søskendeprogram Att ge syskon utrymme (at give søskende plads) og det australske søskendeprogram SibworkS. Temaet sætter også fokus på effekt af støttegrupper og på de mindre søskende samt illustrerer søskendeforholdet fra børnenes perspektiv.

Læs det nye tema om søskende til børn og unge med funktionsnedsættelse her: [vidensportal.dk/handicap/soskende-til-born-og-unge-med-funktionsnedsaettelse](http://vidensportal.dk/handicap/soskende-til-born-og-unge-med-funktionsnedsaettelse)

## Palle Simonsen Vej

Den tidligere formand for Det Centrale Handicapråd, Center for Ligebehandling af Handicappede og for Socialforskningsinstituttet, Palle Simonsen, får nu en vej i Gentofte opkaldt efter sig. De tre nævnte socialpolitiske tillidsposter er en væsentlig del af forklaringen på, hvorfor netop han får opkaldt den vej efter sig.

I en pressemeddelelse skriver Gentofte Kommune blandt andet: Det sker "i forbindelse med en stor modernisering og udbygning af bo- og dagtilbud, sociale institutioner og almene boliger i Bank-Mikkelsens Vej-området i Vangede, Gentofte". Ifølge borgmester Hans Toft (K) har "Palle Simonsen i hele sit livslange politiske arbejde altid haft et særdeles stærkt fokus på og udført et fortræffeligt arbejde for samfundets svageste borgere (...). Han fortjener at få sit navn på den nye vej i netop dette område, parallelvejen til Bank-Mikkelsens Vej, hvis navn er knyttet til den tidligere og meget kendte forsorgschef N.E. Bank-Mikkelsen".

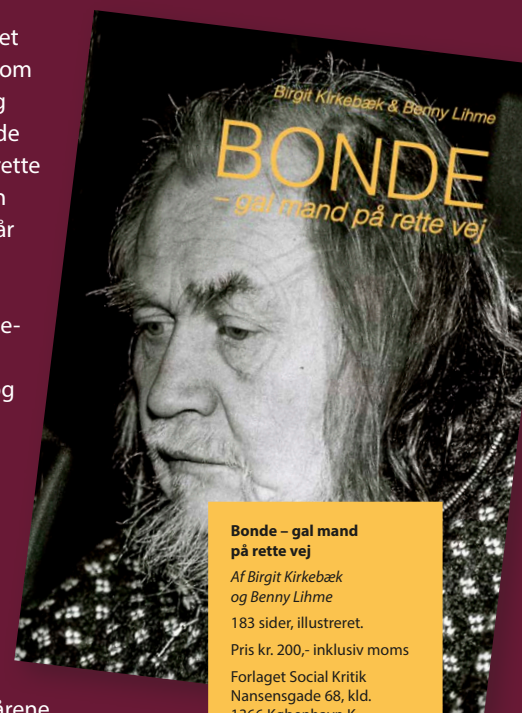
Palle Simonsen døde som 80-årig i april 2014. Inden da havde han også nået at være såvel social- som finansminister. Han var et moderne eksempel på en særlig kategori af socialt engagerede konservative. En politikertype, som i dag er en stor sjældenhed – uanset hvilken kulørt blok man kigger på.



Foto: Frands Havaleschka

## Blev psykiatriens Robin Hood efter 26 år under åndssvageforsorgen

Der er udkommet en såvel vigtig som spændende bog med titlen 'Bonde – gal mand på rette vej'. Fra Christian Bonde var seks år og de næste 26, var han anbragt under åndssvageforsorgen. Indtil underet skete, og det på et almindeligt hospital under en flugt fra anstalten blev opdaget, at den kvikke patient på ingen måde var 'ånds-svag'. Igennem årene havde han været anbragt på de fleste af forsgens store anstalter – og stukket af fra dem. Nu slipper han fri og bruger så resten af sit liv på at kæmpe for en human behandling af psykiatriske patienter.



**Bonde – gal mand på rette vej**  
Af Birgit Kirkebæk og Benny Lihme  
183 sider, illustreret.  
Pris kr. 200,- inklusiv moms  
Forlaget Social Kritik  
Nansensgade 68, kld.  
1366 København K  
Bestilles hos:  
[ben@socialkritik.dk](mailto:ben@socialkritik.dk) eller  
på tlf. 2063 9963  
Udgivet med støtte fra  
Landsforeningen LEV

Historien fortælles af handicapforsker og historiker Birgit Kirkebæk, der har haft adgang til Christian Bondes journaler. Samt af Benny Lihme, som er redaktør for tidsskriftet 'Social Kritik' og dengang ven og aktivist sammen med Christian.

Christian bliver aktivist og kæmper for de sindslidendes ret til en ordentlig behandling. I 1979 er han medstifter af Galebevægelsen og bliver kendt som psykiatriens Robin Hood. Han er en, som blandt andre folketingsmedlemmerne Peter Duetoft og Tove Fergo og socialpædagogernes fagforening lytter til. Ved sin død som 63-årig i 2001 er han på toppen som whistleblower.

Erstatning for de stjålne år kom aldrig på tale. Som han selv sagde, skulle alle andre anbragte på anstalterne også have erstatning: "Vi var jo alle fejlanbragte!"

# Kommunekredse

## LANDSFORENINGEN LEV

– udvikling for udviklingshæmmede

### LANDSKONTOR:

Blekinge Boulevard 2, 2630 Taastrup  
Telefon: 3635 9696  
E-mail: lev@lev.dk  
Web: www.lev.dk

### KONTOR- OG TELEFONITID:

Mandag til torsdag: 9.00-15.00  
Fredag: 9.00-13.00  
Bankkonti i AL-Bank:  
5332 0245153 (gaver og bidrag)  
5323 0382733 (kontingenter m.v.)

### LANDSFORMAND:

Anni Sørensen  
Tlf. 2628 3083  
e-mail: as@lev.dk

### LEV BLADET:

Nr. 6/66. årgang 2017  
ISSN: 1903-7937

### PROTEKTOR:

Hendes Majestæt Dronningen

### MEDLEM AF:

Inclusion International  
NSR – Nordisk Samarbejdsråd

### ANSVARSHAVENDE REDAKTØR:

Anni Sørensen

### REDAKTION:

Anni Sørensen, Arne Ditlevsen,  
Jeppe Sørensen, Hans Andersen,  
Lars Ege, Thomas Gruber,  
Thomas Holberg

### FORSIDEFOTO:

Arne Ditlevsen

### STOF TIL BLADET SENDES TIL:

Blekinge Boulevard 2, 2630 Taastrup  
Telefon: 3635 9696  
Telefax: 3635 9697  
E-mail: redaktion@lev.dk  
Indsendte bidrag afspejler ikke  
nødvendigvis LEVs holdninger.

### DEADLINE:

LEV 7 udkommer den 17. november.  
Deadline er den 12. oktober.  
LEV 8 udkommer den 15. december.  
Deadline er den 9. november.

### ANNONCEKSPEDITION:

FL Reklame  
Damgårdsvvej 46, Gram  
8660 Skanderborg  
Tel. 8793 3788  
Email: fl@flreklame.dk

### OPLAG: 8.000 stk.

### LAYOUT OG TRYK:

Synergi Reklamebureau Webureau

### LEVS RÅDGIVNINGSTJENESTE:

Mandag, tirsdag, onsdag: 10.00-12.00.  
Ring på tlf. 8038 0888.  
LEV betaler samtalen.  
E-mail: raadgivningen@lev.dk

### MANGLENDE LEVERING AF BLAD:

Hvis du ikke har modtaget  
LEV Bladet så send en mail til  
redaktion@lev.dk. Så vil vi sørge for,  
at bladet bliver eftersendt til dig.

### Assens/Middelfart/Nordfyn

Ingrid Rasmussen  
Tlf. 2321 8754  
e-mail: ingrid-rasmussen@outlook.com

### Billund

Mette Andersen  
Tlf. 2870 3091  
e-mail: flintemarken@gmail.com

### Bornholm

Henrik Stilling  
Tlf. 2617 0829  
e-mail: hstilling@gmail.com

### Djursland

Heidi Vølcker  
Tlf. 8752 9130  
e-mail: heidi@djfh.dk

### Dragør/Tårnby

Tina Greve  
Tlf. 6071 4705  
e-mail: tina-greve@hotmail.com

### Egedal

Jane Villemoes  
Tlf. 4031 7597  
e-mail: janevillemoes@msn.com

### Esbjerg/Fanø

Dorthe Højriis Thomsen  
Tlf. 5230 8771  
e-mail: dhtprivat@mail.dk

### Favrskov/Skanderborg

Lone Thykær  
Tlf. 8691 1070  
e-mail: levesbjergfano@gmail.com

### Faxe/Vordingborg/Stevns

Winnie Lindner Pedersen  
Tlf. 2945 8313  
e-mail: winnie\_lindner@mail.tele.dk

### Fredensborg/Hørsholm/Rudersdal

Flemming Sundt  
Tlf. 2572 1707  
e-mail: flemmingsundt@gmail.com

### Frederiksberg

Kirsten Bartroff  
Tlf. 3146 9287  
e-mail: kirsten.bartroff@kreds.lev.dk

### Frederikssund

Anita Stockholm  
Tlf. 4818 1048  
e-mail: anita@mertzit.dk

### Furesø

Sine Holm  
Tlf. 4498 4454  
e-mail: sine.holm@biomerieux.com

### Fåborg-Midtfyn/Ærø

Ulla Stick  
Tlf. 6268 1987  
e-mail: ulla.stick.kredslev@mail.dk

### Gentofte

Jens Christian Pedersen  
Tlf. 3968 2056  
e-mail: jcpedersen@gmail.com

### Gladsaxe

Alice Rasmussen (kontaktperson)  
Tlf. 3969 5852  
e-mail: alice.rasmus@webspeed.dk

### Greve

Allan Jørgensen  
Tlf. 4390 8963  
e-mail: allan\_joergensen@mail.dk

### Haderslev

Solvej Laugesen  
Tlf. 7484 1665  
e-mail: solvej1954@gmail.com

### Hedensted/Horsens

Dorrit S. Haulrich  
Tlf. 7589 7919  
e-mail: dokinira@hotmail.com

### Helsingør

Jacob Svendsen  
Tlf. 4922 6162  
e-mail: jacob.svendsen@pol.dk

### Herlev

Malene Hyldekrog  
Tlf. 2467 3179  
e-mail: malene@hyldekrog.dk

### Hillerød/Allerød

Dorthe Kann  
Tlf. 4826 1050  
e-mail: dkann@dadlnet.dk

### Holbæk

Mogens Hansen  
Tlf. 2149 5389  
e-mail: mogenshansen49@gmail.com

### Høje Taastrup

Erik Petersen  
Tlf. 2211 3430  
e-mail: svane1@post11.tele.dk

### Kalundborg

Søren Hansen  
Tlf. 5950 7416  
e-mail: sdh@dbmail.dk

### Kerteminde

Laurits Nielsen  
Tlf. 6534 1509  
e-mail: lauhed1@gmail.com

### Kolding

Inge Stausholm  
Tlf. 7553 1320  
e-mail: inge@istausholm.dk

### København

Danielle Pröschild  
Tlf. 4013 7016  
e-mail: danielle@proschild.dk

### Køge

Claus Nielsen  
Tlf. 5628 3428  
e-mail: claus.e.nielsen@gmail.com

### Lolland-Falster

Kari Nordeide  
e-mail: kari.nordeide@gmail.com

### Morsø

Villy Lauridsen  
Tlf. 4033 5961  
e-mail: lauridsen.1@mail.dk

### Nyborg

Ole Skovsbøll  
Tlf. 4029 6097  
e-mail: skovsboell@hotmail.com

### Odder/Samsø

Tom Møller Jensen  
Tlf. 3020 9133  
e-mail: tom.m.jensen@gmail.com

### Odense

Ib Poulsen  
Tlf. 5386 1402  
e-mail: ib.poulsen@gmail.com

### Odsherred

Dorthe Pedersen  
Tlf. 2120 8284  
e-mail: dorthe.pedersen@hotmail.com

### Randers

Vitus Jordan  
Tlf. 2448 4180  
e-mail: vitusjordan@gmail.com



## Ringsted

Karl Østergaard Hansen  
Tlf. 6150 1840  
e-mail: lev.ringsted@gmail.com

## Roskilde/Lejre

Bjørn Lykke Sørensen  
Tlf. 6172 0976  
e-mail: bohism29@gmail.com

## Rødovre

Tom Olsen  
Tlf. 2021 3651  
e-mail: tom-riechmann@post.tele.dk

## Silkeborg

Anders Christensen  
Tlf. 8684 6221  
e-mail: anderschristensen1976@gmail.com

## Skive

Inge-Lise Pedersen  
Tlf. 2466 5917 / 2033 7751  
e-mail: fthoft@webspeed.dk

## Slagelse/Sorø

Gitte Larsen  
Tlf. 2853 1309  
e-mail: gla@attheweb.dk

## Solrød

Carsten Wærens  
Tlf. 5614 4125  
e-mail: waerens@webspeed.dk

## Svendborg/Langeland

Frank E. Jensen  
Tlf. 6222 1490  
e-mail: edelberg@stofanet.dk

## Sønderborg

Finn Schmidt (kontaktperson)  
Tlf. 2532 0805  
e-mail: fluefinn43@gmail.com

## Tønder

Jens Ellekjær  
Tlf. 7472 4094  
e-mail: je@kreds.lev.dk

## Varde

Ole Lennart  
Tlf. 2170 0359  
e-mail: familien-lennart@mail.dk

## Vejen

Karin Runge Hansen  
Tlf. 2328 2662  
E-mail: karin.runge@outlook.dk

## Vejle

Kirsten Marie Sørensen  
Tlf. 2176 3921  
e-mail: ksorensen@stofanet.dk

## Vendsyssel

Fridolin Laager  
Tlf. 6146 8087  
e-mail: laagerf@gmail.com

## Vestegnen

Niels Tobiasen  
Tlf. 2420 1624  
email: lev.vestegnen@kreds.lev.dk

## Vestjylland

Kurt Veise  
Tlf. 6140 9025  
e-mail: kurt.veise@lev-vestjylland.dk

## Viborg

Susanne B. Andersen  
Tlf. 2822 0596  
e-mail: susannebandersen5@gmail.com

## Aabenraa

Calle Bork Thams  
e-mail: callethams@gmail.com

## Aalborg/Himmerland

Anders Hind  
e-mail: hindanders@gmail.com

## Aarhus

Konstitueret formand:  
Anne Kjeld Pedersen  
Tlf. 2546 2978  
e-mail: anne.kjeld.pedersen@gmail.com

## Angelmanforeningen i Danmark

Lene S. Kongpetsak  
Tlf. 5380 0284  
e-mail: lenesommer@kongpetsak.dk  
www.angelman.dk

## Danske Døvblindfødtes Forening

Vibeke Faurholt  
Tlf. 9885 4332  
e-mail: faurholt@mail.tele.dk  
www.ddbf.info

## Dansk Forening for

**Tuberøs Sclerose**  
Liselotte W. Andersen  
Tlf. 8627 7714  
e-mail: brandersen@webspeed.dk  
www.tsdanmark.dk

## Den danske CDG-forening

Pia Seitzberg  
Tlf. 4634 1546  
e-mail: johnnymadsen@email.dk  
www.cdg.dk

## Handicappede børn og unge uden diagnose

Anja Grevinge  
Tlf. 6178 0508  
e-mail: formand@hbud.dk  
www.hbud.dk

## Landsforeningen for Rubinstein-Taybi Syndrom

Karin Kirkedal Hansen  
Tlf. 7569 5559  
e-mail: kirkedal.hansen@jafnet.dk  
www.rubinstein-taybisyndrom.dk

## UniqueDanmark

Brian Schack  
e-mail: formand@uniquedanmark.dk  
www.uniquedanmark.dk

## Kristelig Handicapforening

Thomas Bjerg Mikkelsen  
Tlf. 8741 0138  
e-mail: formand@k-h.dk  
www.k-h.dk

## Smith-Magenis Syndrom Forening

Charlotte Munk  
Tlf. 2072 0817  
e-mail: skovager9@gmail.com  
www.smith-magenis.dk

## Landsforeningen Downs Syndrom

Karina Rhiger  
Tlf. 2870 4868  
e-mail: formand@downssyndrom.dk  
www.downssyndrom.dk

## Landsforeningen for Fragilt X syndrom

Eva Bryld  
Tlf. 2349 0317  
e-mail: formand@fragiltx.dk  
www.fragiltx.dk

## Dansk Forening for Williams Syndrom

Mette Grentoft  
Tlf. 2261 2760  
e-mail: mettegrentoft@gmail.com  
www.williams-syndrom.dk

## Landsforeningen for Prader-Willi Syndrom

Jytte Helgogaard  
Tlf. 2167 1299  
e-mail: jyttehelgogaard@tdcadsl.dk  
www.prader-willi.dk

## Landsforeningen for Sotos Syndrom

Yvonne Wounlund  
Tlf. 6447 1090  
e-mail: yvonne-wounlund@mail.dk  
www.sotosyndrom.dk

## Landsforeningen Rett Syndrom

Martin Jagd Nielsen  
Tlf. 2170 3314  
e-mail: martin@rett.dk  
www.rett.dk

## ULF – Udviklingshæmmedes Landsforbund

Lars Gjermandsen  
Tlf. 7572 4688, Fax 7572 4633  
e-mail: ulf@ulf.dk  
www.ulf.dk

## Copyright:

LEV må gerne kopieres og på anden måde anvendes, hvis kilden tydeligt angives.

Et eksemplar af den pågældende publikation bedes tilsendt LEVs redaktion.  
ISSN 1903-7937

# NÆRVÆR TRYGHED AKTIVITET



Birkegården er et lille, overskueligt aktivitets og samværstilbud for udviklingshæmmede over 18 år. Vi har plads til 29 brugere. Rammerne er en herskabsvilla med højt til loftet og store, lyse rum. Haven bruges året rundt - om vinteren som stedet hvor vi hver dag tænder bål og får frisk luft.

Vore brugere har til fælles, at de har behov for ro og nærvær for at trives. De har ofte en fortid på store aktivitets- og dagtilbud, og nogle har andre udfordringer end deres udviklingshandicap.

Vores tilgang er neuropædagogisk, og vi oplever, at brugerne falder til ro og bliver gladere. Når rammerne og hverdagen er overskuelig, løsner eventuelle konflikter op, og lysten vokser til at indgå i fællesskaber og aktiviteter.

Birkegården har fungeret som aktivitetstilbud i 60 år. Både i hverdagen, og når vi holder fest og tager på udflugter og rejser, har vi fokus på, at den enkelte skal mærke livsglæde og føle sig tryk.



Aktivitetscentret Birkegården, Tranegårdsvej 73, 2900 Hellerup. Tlf. 3962 4117



**KARISE EFTERSKOLE** [www.kariseefterskole.dk](http://www.kariseefterskole.dk)

For elever med særlige læringsforudsætninger

**KARISEUDDANNELSEN** [www.kariseuddannelsen.dk](http://www.kariseuddannelsen.dk)

STU - Helhedsorienteret særlig tilrettelagt uddannelse

**FORKANTEN** [www.forkanten.dk](http://www.forkanten.dk)

Et inkluderende botilbud

**KULTURHUSET LEOPOLD** [www.kulturhusetleopold.dk](http://www.kulturhusetleopold.dk)

Beskæftigelses tilbud - Socialøkonomisk virksomhed

# FLOW

& HELHEDSPÆDAGOGIK

Ideen bag "Karisefonden" er, at de 4 institutioner med udgangspunkt i fælles værdigrundlag vil danne rammen om det pædagogiske arbejde, der leder de unge fra efterskolen gennem den særligt tilrettelagte uddannelse, til et aktivt og ligeværdigt voksenliv.

Institutionernes tætte samarbejde og fælles værdigrundlag sikrer et trygt og sammenhængende flow mellem institutionerne og overgangen fra ung til voksen.

en fælles vej  
til voksenlivet



JEG ER UNG OG HAR  
UDVIKLINGSHÆMNING - KAN  
DET OVERHOVEDET LADE SIG  
GØRE, AT JEG FÅR  
EN FORSIKRING?

JEG BOR I ET  
BOFÆLLESSKAB, ER DET  
SÅ MULIGT AT FÅ EN  
FORSIKRING, DER IKKE KOSTER  
FOR MEGET?

JEG HAR ET HANDICAP,  
SÅ DERFOR ER DER INGEN  
FORSIKRINGSSELSKABER, DER  
VIL FORSIKRE MIG.

NÅR MAN ER  
UDVIKLINGSHANDICAPPET,  
SÅ HJÆLPER KOMMUNEN DA  
MED EN FORSIKRING,  
GØR DEN IKKE?

HVAD KAN DER SKE I  
MIT LIV, SOM GØR, AT DET  
ER NØDVENDIGT, AT JEG  
FÅR EN FORSIKRING?



## Forsikring

### - er det overhovedet noget for mig?

Er dette tanker, du kan nikke  
genkendende til?

Så kunne HANDI Forsikrings-  
service være en god mulighed  
for at få svar på dine spørgs-  
mål om forsikring.

Vi tilbyder forskellige  
forsikringsmuligheder til  
mennesker med udviklings-  
hæmning og andre handicap.

Ring til os og hør nærmere.



**CODAN** **HANDI**  
Forsikringservice

**HANDI Forsikringservice**

Tlf. 3635 9640

(mandag-torsdag kl. 9-15)

Email: [handi@lev.dk](mailto:handi@lev.dk)