

lev

LEV BLADET NR. 8. DECEMBER 2016

Sundhed kommer af
stimulering af krop og sanser



Landsforeningen
LEV

UDVIKLING FOR UDVIKLINGSHÆMMEDE

FOKUS

14

Anni Sørensen
valgt til ny
landsformand

LÆS OGSÅ

10

Skandinavisk
kamp mod store
institutioner

Udviklingshæmning og synshandicap

Bofællesskaberne Inge og Sofie Marie
– Ringsted

www.mariehjem.dk/ingesofie
Mail: ingesofie@mariehjem.dk



Bofællesskaberne Inge og Sofie Marie er for unge/voksne med udviklingshæmning og synshandicap, samt moderat fungerende med Autisme spektrum forstyrrelser (ASf) og eventuelle ledsagende udviklingsforstyrrelser og/eller psykiatriske overbygninger.

Det er vores mål, at skabe rammerne for et trykt og meningsfyldt liv samt vedligeholde og videreudvikle livskompetencer således, at beboerne på sigt behøver mindre støtte i hverdagen.

Vi råder over 36 lejligheder fordelt på 2 huse med hver deres målgruppe, oprettet som 2 bo-afdelinger efter Almenboliglovens § 105, stk. 2 samt 110, stk. 2 og 4.

Ringsted kommune har godkendt Bofællesskaberne som et privat tilbud og drives som en non-profit selvejende institution under Fonden Mariehjemmene. – Beboerne modtager støtte efter §§ 83, 85 og 87 i SEL.

25 ÅRS ERFARING

I indretning af handicapbiler og busser

BESØG VORES NYE WEBSITE REHABILER.DK

og følg os på facebook!



REHABILER

specialindretning

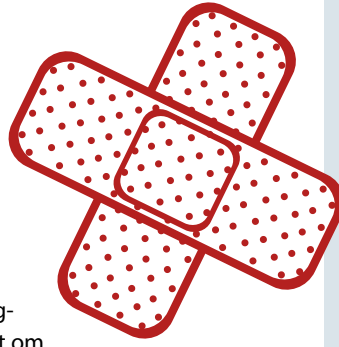
Ørnehøj^{dk}
Bliv klar til livet på din måde!



ind- hold



- 4 Kort nyt**
- 5 Leder** – Jeg vil arbejde hårdt for at udvikle LEV
- 6 Sansemotorik** – Sundhed kommer af stimulering af krop og sanser
- 10 Handicapgrupper i Skandinavien rykker sammen imod større institutioner**
- 13 Politisk aftale om servicelov**
– Katastrofe blev afværget, men stadig grund til bekymring
- 14 Repræsentantskabsmøde 2016**
– Anni Sørensen valgt til ny formand for LEV
- 20 Inklusion i foreningslivet** – Special Olympics-hold skaber glæde i Vorup
- 24 Bank-Mikkelsens Pris 2016** – Pris for modige vidnesbyrd
- 27 Kredsgeneralforsamlinger 2017**
- 30 Fokus på førtidspension** – Stadig langt færre tilkendelser end før reform
- 33 Det skrev vi for 17 år siden** – Tast: www.lev.dk – Enter!
- 37 Aftentelefonen** – Med hjertet i mobilen
- 38 Fra nyttig til overflødig** – LEVs udviklingsstrategi i praksis
- 47 Glad Teater søger nye skuespillere**
- 49 LEV nyt**
- 50 Kort nyt**

SUNDHEDSTJEK:**En del af det nære sundhedsvæsen**

Danske Handicaporganisationer (DH) har offentliggjort et sundhedsudspil, som er sendt til Udvalget om det nære og sammenhængende sundhedsvæsen. Budskabet er, at det nære sundhedsvæsen bør indeholde et landsdækkende tilbud om sundhedstjek til borgere med psykiske og kognitive handicap.

Det er veldokumenteret, at borgere med kognitive og psykiske handicap har massive sundhedsproblemer. Levealderen for personer med udviklingshæmning er cirka 14 år lavere end for befolkningen som helhed. For mennesker med alvorlig psykisk sygdom er den 15-20 år lavere. Og undervejs er der mange år med nedsat livskvalitet.

Der er efterhånden mange erfaringer, der viser, at sundhedstjek til denne målgruppe er en rigtig god ide, hvad LEV også har fremført mange gange.

Et regelmæssigt tilbud om sundhedstjek vil være med til at mindske den alt for store ulighed i sundhed. Det vil også kaste samfundsøkonomiske gevinster af sig. Og sikre bedre forhold for såvel borgere og personale, skriver DH.

"Jeg fornemmer, at der i mange kommuner er en spirende erkendelse af, at borgere med kognitive og psykiske handicap skal sikres lige adgang til sundhed. Jeg håber, at udvalget - og bagefter også regering og Folketing - vil tage vores forslag om et sundhedstjek til sig", siger Thorkild Olesen, formand for DH.

Se hele sundhedsudspillet på handicap.dk.

Uddannelsesvejledning kan ikke bare erstatte undervisning

I LEV er der nogle af vores kredse, som oplever, at kommunen generelt anvender 40 af de obligatoriske 840 undervisningstimer på en STU (ungdomsuddannelse for unge med særlige behov) til studievejledning. Herved går finansieringen for de 40 timer til kommunens uddannelsesvejledning (UU) og ikke til uddannelsesinstitutionen.

Foranlediget af LEV har Karina Adsbøl (DF) spurgt den nu tidligere undervisningsminister Ellen Trane Nørby, om det er i orden. I et meget klart minister-svar gør Trane Nørby opmærksom på, at det ikke er lovlig praksis. 40 timers studievejledning kan godt indgå i nogle STU-forløb, men ikke som generel regel.

Har du mistanke om, at din kommune også anvender nogle af STU-timerne på generel studievejledning, er du velkommen til at henvende dig til LEVs sekretariat.

**NY BOG:****Borgerens inklusion i lokale fællesskaber**

Borgerens inklusion i lokale fællesskaber formidler forskningsresultater fra et forsknings- og udviklingsprojekt igangsat af Region Sjælland. Sigtet med bogen er at få større viden om mulighederne for inklusion i lokale fællesskaber for unge med vidtgående handicap.

Undersøgelsen omfatter tre botilbud med tre forskellige målgrupper – Synscenter Refsnæs (unge med synshandicap), Glim Refugium (unge med sindslidelser) og Bo- og Naboskab Sydjylland (unge med udviklingshæmning).

Det fremgår af undersøgelsen, at hæmmende faktorer for inklusion i lokale fællesskaber især kan lokaliseres udenfor beboernes hverdagsliv på botilbudene. En udviklende indsats må derfor omfatte lokalområdet samt samfundsmæssige forhold.

**BORGERENS INKLUSION I LOKALE FÆLLESSKABER**

- En undersøgelse af tre sociale tilbud i Region Sjælland

Af Anne Breumlund, Inger Bruun Hansen og Grit Niklasson

Aalborg Universitet, 2016

Jeg vil arbejde hårdt for at udvikle LEV

I november-nummeret af LEV Bladet takkede Sytter Kristensen af efter '15 år i røg og damp' som landsformand i LEV – og som fast lederskribent og ansvarshavende redaktør. I dette nummer er det så mig, der debutterer på denne lederplads, og det er naturligvis meget specielt for mig.

I disse uger prøver jeg at finde mig tilrette på den formandspost, som vores repræsentantskab valgte mig til for godt en måned siden. Jeg har forladt LEV Aarhus og er nu i gang med at lære LEV endnu bedre at kende. Både LEVs kommunekredse, regioner og sekretariatet – og alle vores samarbejdspartnere i de øvrige handicaporganisationer, KL, regeringen og mange andre. Det er omfattende, mangfoldigt, komplekst – og heldigvis også rigtig spændende.

Det er jo ikke hvem som helst, jeg efterfølger som landsformand. Sytter Kristensen har i sine 15 år i spidsen for LEV sat markante aftryk i den handicap-politiske debat og styret den positive udvikling, som LEV har gennemgået. Sytter bliver svær at efterfølge – og derfor er det selvfølgelig både med glæde, stolthed og en god portion ydmyghed, at jeg straks har givet mig i gang med arbejdet. Men der er ingen vej uden om. Opgaven skal løftes, for LEVs opgave som interesseorganisationen for mennesker med udviklingshæmning og deres pårørende er vigtigere end nogensinde.

Jeg vil arbejde hårdt for at udvikle LEV, så vi i endnu højere grad formår at skabe synlighed om livsvilkårene for vores pårørende. Vi skal sammen skabe resultater og stoppe den nedskæringspolitik og den beskæmmende retorik, der har præget vores område de seneste år. Der er masser at tage fat på – eksempelvis:

- Førtidspension. Vi skal fortsat presse på for, at lovgivningen overholdes og skærpes, så mennesker med udviklingshæmning sikres førtidspension. Vi skal bygge videre på erfaringerne med førtidspension som fokussag i LEV – både lokalt og nationalt.
- Vi skal følge den nylige politiske aftale om servicelovens voksenbestemmelser til dørs. Både i forhold til påvirkningen af det konkrete lovarbejde – for eksempel når det gælder muligheden for

tilkøb af socialpædagogisk ledsagelse. Men også når det gælder den store opgave med at overvåge implementeringen af den nye lovgivning i praksis. Den oplagte risiko for, at tilkøbsmuligheden underminerer den kommunale forpligtelse til at sikre den nødvendige socialpædagogiske støtte og ledsagelse, skal modvirkes.

- Vores succesfulde KLAP-projekt skal forankres og videreføres, når projektperioden udløber i 2017. De fantastiske muligheder, som mere end 2000 mennesker med handicap har fået via skånejob på det almindelige arbejdsmarked, skal fastholdes og videreudvikles.
- Handicappolitikken skal tilbage på sporet. LEV skal være den stemme i debatten, som insisterer på respekten for alle menneskers værdi og værdighed – og på samfundets forpligtelse til at sikre ordentlige vilkår og udviklingsmuligheder, uanset handicap.
- Og mange andre vigtige emner ...

For at realisere de mange politiske mål skal LEVs organisation videreudvikles. Vi skal sikre gode og gennemsigtige arbejdsformer mellem sekretariat, formandskab, forretningsudvalg, hovedbestyrelse, kommunekredse og tilsluttede foreninger. En udfordrende politisk virkelighed i landets kommuner og på Christiansborg kræver, at vi alle bliver endnu bedre klædt på til arbejdet for mennesker med udviklingshæmnings rettigheder og vilkår.

Lige nu er vi mange nye ansigter i organisationen, og vi må acceptere, at tingene nogle gange kommer til at foregå en smule langsommere – og nogle gange mere søgende. Men med nysgerrighed, gåpåmod og vilje er jeg sikker på, at vi nok skal ende med et endnu stærkere LEV.

November måneds repræsentantskabsmøde bekræfter mig i, at det nok skal lykkes. Mødet viste et enormt engagement og en åben debatkultur, som er en uvurderlig styrke for en forening som LEV. Jeg er stolt og taknemmelig over valget til landsformand i en forening, hvor lysten til at bidrage – og til at lytte til andre – er så stor, som den er i LEV. Det er det fundament, vi skal bygge videre på.



AF ANNI SØRENSEN,
LEVs LANDSFORMAND

Jeg er stolt og taknemmelig over valget til landsformand i en forening, hvor lysten til at bidrage – og til at lytte til andre – er så stor, som den er i LEV. Det er det fundament, vi skal bygge videre på.

AF ARNE DITLEVSEN ■ FOTO: HANS JUHL

SUNDHED KOMMER AF

Stimulering

AF KROP OG SANSER

"Først og fremmest handler det om at udfordre ham, motivere ham til at bruge sin egen krop." Sådan forklarer Gunhild Pohl Nkunkununu selv sit arbejde med Niclas. Hun håber, at viden om brug af bevægelse, sanser og motorik bliver bredt ud, så det i højere grad end nu bliver en del af den daglige pædagogiske virkelighed for mennesker med handicap. Det vil være et skridt i den rigtige retning mod at sikre en bedre sundhedstilstand for mennesker med udviklingshæmning

Bevægelse er helt centralt for alle mennesker. Uden jævnlig kropslig aktivitet falder kroppen hen, sanser sløves, koordineringsevnen falder. Man bliver måske plejekrævende, og evnen til at bekæmpe sygdomme svinder ind.

Niclas har bare den store udfordring, at han næsten ikke selv kan bevæge sig. Han kan ikke gå, ikke kravle, ikke sidde selv, næsten ikke vende sig i sengen. Og da han heller ikke har noget talesprog, er han helt afhængig af, at andre ser ham – og hjælper ham.

Til at hjælpe med at holde gang i Niclas har hans forældre, Susanne og Leif Strøm Hansen, hyret Gunhild Pohl Nkunkununu. Hun er psykomotorisk terapeut og kender Niclas tilbage fra han gik på STU i Vordingborg. Nu foregår hjælpen i hjemmet – og for forældrenes egen regning, som rækker til et besøg hver anden uge.

Manglende tiltro til systemet har fået Susanne og Leif til at holde Niclas hjemme. Han har brug for hjælp døgnet rundt, men de er bange for, at han bliver overset i et større botilbud, fordi han aldrig gør opmærksom på sig selv. - Niclas skal man lære at kende, men det tager tid. Derfor har vi sat ting i gang herhjemme, forklarer Susanne.

Gunhilds arbejde med Niclas kan forhåbentlig være med til at sikre ham en generelt bedre fysik og dermed sundhed. Manglende fysisk aktivitet kan føre til udvikling af type 2-diabetes, hjertekarsygdomme med mere. Og fysisk aktivitet er ofte en mangelvare for udviklingshæmmede. Danske Handicaporganisationer (DH) offentliggjorde således i 2014 en undersøgelse af fysisk aktivitet hos personer med funktionsnedsættelser på bosteder. Den viste, at 50 procent af målgruppen ikke får den nødvendige fysiske træning. Det norske videnscenter, Nasjonalt kompetansemiljø om utviklingshemming (NAKU), har desuden påvist, at en af de vigtigste årsager til denne inaktivitet er for lav personaledekning, manglende viden om sundhed blandt personalet og uklare ansvarsforhold (Helserapport, NAKO).

Så der er desværre alt for gode grunde til, at mennesker med udviklingshæmnings levetid er uhyggeligt ringe. Statens Institut for Folkesundhed dokumenterede i en rapport fra 2014, at udviklingshæmmede kan se frem til 14,5 år kortere levetid end resten af befolkningen.

UDGANGSPUNKT I NICLAS' PERSONLIGHED

Hvis 24-årige Niclas selv kunne bestemme, ville han bruge det meste af tiden på at se film på iPad. 'Teletubbies', 'Bananer i pyjamas' og 'Bamse og kylling' er blandt favoritterne. Eller til at se på et lille legetøjstog. Han kan godt få tiden til at gå med at lave meget lidt.

Han bliver dog glad, da Gunhild Pohl Nkunkununu træder ind ad døren. Også selv om hun hiver ham ud af hans zone af tryghed. For Gunhild kræver noget af Niclas. Hun arbejder med at blødgøre hans spændte muskler og led.

Det er svært at opsøge sansendeindtryk, når man som Niclas ikke er mobil. Han har behov for masser af hjælp



Susanne, Niclas og Leif Strøm Hansen.



Gunhild Pohl Nkunkununu stimulerer Niclas' krop og sanser på mange forskellige måder. Niclas er helt afhængig af, at andre hjælper ham med at holde gang i krop og sind, så han kan leve så sundt og aktivt et liv som muligt.

Og hun aktiverer ham ved forskellige øvelser og lege. Hun holder plastiklege-tøj op, så han kan daske til det, hun lader ting dumpe ned på gulvet, så han kan høre og reagere på lyde, hun kaster bolde til ham, som han kan række ud efter. Gunhild siger om sit arbejde med Niclas:

- Det er svært at opsøge sanseindtryk, når man som Niclas ikke er mobil. Han har behov for masser af hjælp. Min behandling tager udgangspunkt i hans personlighed. Det betyder, at når han får behandling, handler det ikke i første omgang om, at han skal blive bedre til noget, men om at han har en oplevelse af, at det her er godt for ham. Det skal være meningsfuldt for ham. Så jeg ser på, hvad han giver udtryk for. Er han nysgerrig, glad, vred? Hvordan reagerer han på det? Når han bliver aktiv, bygger jeg videre på det. På den måde bygges behandlingen op på, hvad han interesserer sig for. Over et forløb bliver behandlingen mere specifik i forhold til, hvem han er, og hvad han kan.

Susanne tilføjer:

- Hvis Niclas ikke får behandling i en længere periode, bliver han stiv som et bræt. Han går jo også til fys en gang om ugen, men det, som Gunhild gør så godt, er, at han får rørt nogle andre

det skal være meningsfuldt for ham. Så jeg ser på, hvad han giver udtryk for. Er han nysgerrig, glad, vred? Hvordan reagerer han på det? Når han bliver aktiv, bygger jeg videre på det

DAP

Psykomotorisk terapi er egentlig et gammelt fag. Tidligere blev terapeuterne kaldt afspændingspædagoger. Hvor mange mennesker med udviklingshæmning, der rent faktisk får psykomotorisk terapi, er usikkert. Den faglige organisation bag terapeuterne, Danske Psykomotoriske Terapeuter (DAP), kæmper for at gøre uddannelsen kendt – og anderkendt:

- Det er svært at komme ind og lave det vi kan. Vi kan godt mærke, at der spares i kommunerne, og så vælger man i stedet "det sikre" i form af mere kendte behandlingsmetoder, siger formand for DAP, Rolf Auhagen.

- Vi har nogle unikke kompetencer, som giver øget livskvalitet, og at borgeren bliver bedre til at håndtere sin tilværelse.

DAP er en lille faglig organisation med cirka 1000 medlemmer. Derfor er det også for mindre ressourcer, at organisationen kæmper for medlemmerne. Men Rolf Auhagen og DAP prøver alt det de nu kan ved at fortælle de gode historier, lave materiale til sundhedscentre og beslutningstagerne i kommunerne, så værdien af det, som terapeuterne kan, bliver tydeligere.

Hvad er psykomotorik

Psykomotorik opstod som selvstændigt fag i 1930'erne ud fra et ønske om at finde nuancerede måder at arbejde med sammenhængen mellem krop, personlighed og samfund. Psykomotorisk terapi er integrationen af krop, psyke, erkendelse og handling. Hele personligheden involveres i behandlingen, hvor det centrale er samspejlet mellem den kropslige behandling, oplevelsen af kroppen, personligheden og ressourcerne.

Psykomotoriske terapeuter arbejder med sundhedsfremme, forebyggelse af fysisk og psykisk sygdom, undervisning, behandling og rehabilitering. Psykomotoriske terapeuter arbejder i kommuner og regioner, i private og offentlige virksomheder samt i eget selvstændigt virke.

Kilder: wikipedia.org/dap.dk



muskler. Hun gør det, så bevægelse og leg flyder sammen. Det er sjovt for ham, når Gunhild kommer – han bliver en helt anden dreng, som er meget glade. Niclas er jo også spastisk, og der er ingen tvivl om, at Gunhilds arbejde med ham er med til at trække tiden for operationer.

- Vi andre kan heller ikke bare sidde uden at røre os, supplerer Leif, Niclas' far.
- Det er fint, du kommer en gang om ugen. Men det er ikke nok. Du skulle jo være her hver eneste dag, siger Susanne med henvisning til Gunhild.

Det er Gunhild sådan set enig i, men rent praktisk er det umuligt. Hendes løsning på det er derfor at give viden videre til nogle af de hjælpere, der dagligt er omkring Niclas.

TRÆNING AF HJÆLPERE ER AFGØRENDE

Helt generelt mener Gunhild Pohl Nkunkununu, at pædagogisk personale burde lære mere om, hvordan man møder borgeren gennem kroppen.

- På bo- og aktivitetstilbud burde der være tilknyttet terapeuter, som kan give fif til det øvrige personale, så borgeren kan lære at bruge sig selv mere. Jeg oplever også, at der er lydhørhed. Jeg har selv undervist flere pædagoger, og

for mange er det en øjenåbner. På den måde er vores arbejde jo heller ikke så forskelligt, jeg er bare specialiseret inden for kroppen. Jeg kan give dem mere viden om noget, de ved lidt om i forvejen. For eksempel kan kommunikation med en borger nogle gange være mere effektiv, hvis den er kropslig i stedet for verbal. Specielt hvis borgeren kognitivt ikke er så udviklet. Et venskabeligt dask eller lidt drillen ved at skubbe og afvente at blive skubbet tilbage kan være en måde at kommunikere på, som borgeren har mulighed for at forstå og give en respons på.

Og netop træning af Niclas' hjælpere er helt afgørende, forklarer Susanne Strøm Hansen:

- Det gør en stor forskel. Hjælperne bruger nogle af Gunhilds øvelser, og det er med til at holde Niclas i gang. Der skal ikke så meget til, før han mister funktioner. Han har i perioder været syg i længere tid, og så bliver han sat så meget tilbage. Men Gunhilds og hjælpernes arbejde med ham har gjort, at han efterhånden har genvundet sine funktioner. Og så synes han ovenikøbet, at det er sjovt, når også hjælperne gør nogle nye ting med ham.

Om Gunhild Pohl Nkunkununu

Gunhild Pohl Nkunkununu er uddannet psykomotorisk terapeut/afspændingspædagog, som er en tre-årig statslig anerkendt uddannelse. Gunhild Pohl Nkunkununu har endvidere en diplomuddannelse i sundhedsfremme og har taget kurser i kraniosakralterapi og sanseintegration. Gunhild Pohl Nkunkununu har særlig erfaring med behandling og træning af mennesker med handicap og benytter sanseintegration, neuropædagogik.

Læs mere på
www.kroppen-i-livet.dk.



Thomas Gruber fortalte om udviklingen i Danmark på boligområdet for mennesker med udviklingshæmning.



Norges statsminister, Erna Solberg, åbnede konferensen, hvilket siger en del om, hvor højt området prioriteres i Norge.

Handicapgrupper i Skandinavien rykker sammen

imod større institutioner

Der er klare tendenser til gen-institutionalisering i både Danmark, Norge og Sverige. Danmark indtager en pinlig, ubestridt førsteplads i den udvikling efterfulgt af Norge. Det er i første række mennesker med udviklingshæmning, der udsættes for nye og mere institutionslignende boliger, men hvem bliver mon de næste? Det var på dagsordenen ved Norske ULOBAs jubilæumskonference

Uloba, der blev etableret i 1991, er en norsk forening, som arbejder for at give mennesker med funktionsnedsættelser mulighed for en Brugerstyret Personlig Assistance. Foreningen udspringer af

et stærkt engagement hos mennesker med handicap, og ULOBA har siden sin etablering kombineret en skarp politisk fortalervirksomhed med det at være arbejdsgiver for hjælpere i BPA-ordnin-

ger. ULOBAs slogan er "Stolt, stærk og synlig", og målet for deres arbejde er at sikre mennesker med handicap ret til frihed og deltagelse i samfundet.

I oktober havde ULOBA 25 års jubilæum, og det valgte man at fejre med en stor konference i Oslo over tre dage. Og at der var tale om en konference med format sås blandt andet af, at den blev åbnet af Norges statsminister, Erna Solberg. Der var lagt et tydeligt skandinavisk perspektiv i programmet, og der var oplægsholdere fra både Sverige og Danmark – og naturligvis også Norge. Fra Danmark bidrog LEVs politiske konsulent med et oplæg om de nye store handicap-bo-institutioner, som mange kommuner opfører i disse år.

DANMARK SOM 'FOREGANGSLAND'

Konferencen viste, at tendenserne til igen at opføre nye store bo-institutioner er mest tydelig og ekstrem i Danmark. Til konferencedeltagernes store overraskelse og forfærdelse kunne LEVs konsulent berette, at det ikke er så usædvanligt endda, at der i Danmark opføres boligkomplekser til 50, 60 eller 80 mennesker med udviklingshæmning under samme tag. Den gradvise af-institutionalisering, som vi var vidne til fra især 1980 og et par årtier frem, er vendt på hovedet, og vi bevæger os nu ikke længere generelt mod mere hjem og mindre institution.



Thomas Gruber i samtale med Egil G. Skogseth fra Uloba

Sverige har ikke så tydelige tendenser til genindførelsen af fortidens store centralinstitutioner. Her synes den gradvise afvikling af institutionerne at fortsætte. Men i Norge er situationen på mange måder sammenlignelig med Danmarks. Norges kommuner er også blevet ukritisk fascineret af stordrift, og der er tydelige tendenser til, at der over de seneste par år bliver etableret nye store institutionslignende boliger til mennesker med udviklingshæmning. Men det er unægtelig i en helt anderledes målestok end i Danmark. I Norge ringer alarmklokkerne allerede, når der opføres institutionslignende boliger til mennesker med handicap med mere end fem boliger i samme kompleks.

Antallet af nyopførte større boliger i Norge (med mere end fem boliger i samme kompleks) faldt frem til 2012, hvorefter antallet er steget markant. Fra under 15 nye boliger årligt i 2012 til cirka 30 i 2015. Sammenlignet med Danmark har Norge siden midten af 1990'erne været et foregangsland i forhold til en konsekvent statslig regulering, der skulle sikre afviklingen af store bo-institutioner. Afviklingen skete ganske hurtigt, og det er tydeligt, at den regulering har virket effektivt frem til omkring 2012, hvorefter også Norge har oplevet et gradvist skred i den forkerte retning. Norge har dog ikke eksempler på de deciderede kæmpeinstitutioner, der er blevet etableret i Danmark.

SOLIDARITET PÅ TVÆRS AF HANDICAPGRUPPER

Overskriften på ULOBAs jubilæums-konference var "BPA eller institution – fri eller fængslet?", og det indrammer glimrende den hovedstrømning, der var i konferenceindlæggene og i den debat, som også fandt sted i workshops. Som i Danmark er det i Norge relativt få mennesker med udviklingshæmning, som har en BPA-ordning, og denne gruppes BPA er organiseret på en anden måde, der giver en del mindre uafhængighed og fleksibilitet. Langt de fleste modtagere af en BPA – både i Norge og i Danmark – er personer med fysiske funktionsnedsættelser. Det kendetegnede også konferencedeltagerne på jubilæumskonferencen – de var for langt, langt hovedpartens vedkommende engagerede ULOBA-medlemmer med fysiske handicap.

Alligevel var situationen for mennesker med udviklingshæmning et af konferencens klare fokuspunkter. Det viste en tydelig solidaritet på tværs af handicap-grupper. Men det afspejlede også en erkendelse hos ULOBA og blandt mange af deltagerne, nemlig at de tendenser, vi ser til gen-institutionalisering af mennesker med udviklingshæmning risikerer at 'sprede sig' til mennesker med fysiske handicap.

Både i Norge, Sverige og Danmark er BPA-ordningen under konstant pres. Det tager dels form af 'grænsesøgende' kommunale BPA-afgørelser, der sigter på at indskrænke hjælpen, for eksempel i ydertimerne. Men det ses også i konstante mere ideologiske angreb på BPA-ordningen fra især Kommunernes Landsforening, der synes, ordningen er for dyr for kommunerne – og som derfor opfordrer politikerne på Christiansborg til at ændre den i 'en mere styrbar retning'. Derfor er der også tendenser til 'institutionalisering' af tilværelsen for mennesker med fysiske handicap, som har en BPA-ordning, idet deres handlefrihed og fleksibilitet indskrænkes på samme måde, som det sker i bosteder med videre.

Men det handler ikke kun om udsigten til forringelser af BPA. På konferencen var det tydeligt, at mange var bekymrede for tendenserne til en egentlig

institutionsanbringelse af den gruppe mennesker med fysiske handicap, som i dag benytter BPA.

Og denne risiko er formentlig ganske nærliggende. De mange nybyggede og store institutionslignende bosteder er som hovedregel opført med mennesker med udviklingshæmning som målgruppe. Men vi ser allerede nu tegn på, at en del kommuner har fået bygget større og mere, end der er behov for inden for kommunegrænsen. Kommunerne er generelt modvillige mod at visitere til botilbud på tværs af kommunegrænserne, hvilket ofte medfører tomme pladser i botilbuddene. Tomme pladser koster penge for kommunerne – og det skaber en klar tilskyndelse til at finde en ny beboer til den tomme lejlighed. Koste hvad det vil. Det kan over tid øge presset på mennesker med fysiske handicap i retning af mere institution og mindre BPA.

Til konferencedeltagerne store overraskelse og forfærdelse kunne LEVs konsulent berette, at det ikke er så usædvanligt endda, at der i Danmark opføres boligkomplekser til 50, 60 eller 80 mennesker med udviklingshæmning under samme tag

Solidariteten på tværs af handicapgrupper, som den kom til udtryk på ULOBAs jubilæumskonference, var et stærkt signal om vilje til – og nødvendigheden af – sammenhold. Som afslutning på konferencen blev der i diverse workshops drøftet mulighederne for at tage et fællesskandinavisk initiativ mod tendenserne til gen-institutionalisering af mennesker med handicap. Hvilken form og karakter, et sådant initiativ kunne få, er endnu uklart. Men udgangspunktet er sammenlignelige handicappolitiske udfordringer, som vi kan støtte hinanden i løsningen af. På tværs af Skandinavien – og på tværs af forskellige grupperinger af mennesker med handicap.

ALLE KAN REJSE PÅ FERIE!



**I Bravo Tours
skræddersyer
vi oplevelser
til alle**
Kontakt os for et
uforpligtende
tilbud

Bravo Tours tilbyder grupperejser for mennesker med udviklingshæmning

I mere end 15 år har vi arrangeret spændende grupperejser for udviklingshæmmede – for uanset hvem man er, og hvordan man gerne vil rejse, sørger vi for, at der er styr på alle detaljer. Hos Bravo Tours går vi aldrig på kompromis med kvaliteten, og vores dansktalende rejseledere tager hånd om ferien, lige fra I lander på rejsemålet. Vi glæder os til at gøre jeres drømme til virkelighed.

Rejs med ligesindede – rejser for udviklingshæmmede



**Inklusive
2 udflugter**
*Naturoplevelser
i verdensklasse*

**Alle skal
have en god
ferie i respekt
for hinandens
behov**

I SAMARBEJDE MED ULF REJSER

ULF
FERIE

Azorerne • Portugal

Vi skal bo på øen Sao Miguel, på Hotel Royal Garden, som er centralt placeret i byen, Ponta Delgada. På hotellet er der pool og tilhørende område med liggestole, hvor der kan hygges og slappes af. Opholdet er med halvpension, hvilket det giver os rig mulighed for at gå på opdagelse i den Portugisiske madkultur.

Afrejse: 29. maj · Hjemkomst: 5. juni 2017

Pris pr. person v/2 personer i delt
dobbeltværelse **kr. 9.975**



Ophold med
**ALL
INCLUSIVE**

I SAMARBEJDE MED ULF REJSER

ULF
FERIE

Costa de Almería • Spanien

Vi skal bo på solkysten, Roquetas de Mar, på strandhotellet Best Sabinal. Hotellet ligger lige ud til strandpromenaden og det fascinerende Middelhav. Er du til sol, vand og strand, har hotellet et pool område med tilhørende græsplæne, hvor der kan solbades. Pool området vender ud til strandpromenaden, og giver dig den skønneste udsigt.

Afrejse: 13. september · Hjemkomst: 20. september 2017

Pris pr. person v/2 personer i delt
dobbeltværelse **kr. 8.425**

 **Bravo Tours**
-FERIE PÅ DANSK

Ring 96 27 37 77 eller bestil på bravotours.dk

**Alle skal
have en god
ferie i respekt
for hinandens
behov**

Politisk aftale om servicelov

Indsatskataloget og et udvidet kommunalt skøn blev kasseret i forliget om en reform af servicelovens voksenbestemmelser. Der kunne ikke skabes politisk flertal for kataloget. Det kunne der til gengæld for at indføre en såkaldt tilkøbsordning for socialpædagogisk ledsagelse. Den værste katastrofe er dermed afværget, men der er grund til bekymring for, hvordan det vil gå, når der indføres brugerbetaling

November måned var mildest talt begivenhedsrig. USA valgte sin næste præsident, og LEV fik ny landsformand. Og Lars Løkke Rasmussen dannede sin tredje regering sammen med Liberal Alliance og Det Konservative Folkeparti. Danmark fik dermed en række nye ministre, herunder ny socialminister og ny beskæftigelsesminister.

Og ikke nok med det. Kort før de helt store begivenheder 'brokede', lykkedes det daværende social- og indenrigsminister, Karen Ellemann, at indgå et bredt politisk forlig om ændringer i servicelovens voksenbestemmelser. En opgave, som hun havde overtaget fra sin radikale forgænger, Manu Sareen, der i januar 2014 valgte at trække et lovforslag tilbage, efter det havde modtaget et rekordstort antal kritiske høringssvar.

På linje med Sareen gik Ellemann til de politiske forhandlinger med et ønske om at svække handicappedes rettigheder. Forslagets nøgleelement havde godt nok skiftet navn fra 'tilbudsvifte' til 'Indsatskatalog', men for mennesker med udviklingshæmning og andre med handicap var resultatet det samme. Hvis viften eller kataloget var blevet realiseret, ville det have medført tab af helt fundamentale rettigheder.

Heldigvis lykkedes angrebet på rettighederne heller ikke for Karen Ellemann. Og det er der grund til at glæde sig over.

Som vi har beskrevet i flere omgange her i bladet, så ville det foreslåede indsatskatalog reelt erstatte nugældende lovfæstede rettigheder til eksempelvis

et aktivitets- og samværstilbud, med et samlet skøn på tværs af stort set alle paragrafferne på voksenområdet. Indsatskataloget var blevet en decideret rettighedskatastrofe for mange mennesker med udviklingshæmning.

Der er grund til at være taknemmelig over for de politikere, som valgte at lytte til handicaporganisationernes bekymringer og kaste indsatskataloget/tilbudsviften i reform-skraldespenden.

BRUGERBETALING OG VARSLING

Men reformen af serviceloven røg ikke helt på gulvet, sådan som det skete for Manu Sareen i 2015. Det lykkedes nemlig Karen Ellemann at skabe opbakning til en række mindre ændringer i serviceloven. Blandt de to, som kan få størst betydning for LEVs målgruppe, er a) muligheden for tilkøb af socialpædagogisk ledsagelse og bistand og b) varsling af kommunale afgørelser på nogle få områder.

Partierne i servicelovsaftalen har aftalt, at borgeren fremover skal kunne tilkøbe socialpædagogisk ledsagelse og bistand i forbindelse med ferie og lignende – med andre ord brugerbetaling på socialpædagogisk ledsagelse. Der er tilføjet diverse forsikringer om, at tilkøbet ikke må gå ud over kerneydelsen og de rettigheder, som findes i lovgivningen i dag. Men formuleringerne er for uforpligtende til at forhindre, at tilkøbsmodellen undergraver udviklingshæmmedes nugældende rettigheder til ledsagelse i forbindelse med ferie og lignende.

Som noget helt nyt skal der desuden indføres varsling på kommunale afgørelser. Varsling kan i princippet blive en markant styrkelse af borgerens retssikkerhed, idet det betyder, at en ny kommunal afgørelse først træder i kraft efter en minimums-varslingsperiode på 14 uger.

Ifølge den politiske aftale kan varslingen kun anvendes i sager, hvor en kommunal afgørelse har vidtrækkende konsekvenser, som ikke eller kun vanskeligt lader sig genoprette, selvom borgeren vinder en efterfølgende klagesag. Derfor har partierne eksempelvis medtaget afgørelser om Borgerstyret Personlig Assistance, BPA, i varslingssystemet.

Heldigvis lykkedes angrebet på rettighederne heller ikke for Karen Ellemann. Og det er der grund til at glæde sig over

Men helt centrale servicelovsydelser som beskyttet beskæftigelse (§ 103), aktivitets- og samværstilbud (§ 104) og socialpædagogisk bistand (§ 85) er ikke omfattet af aftalen om et varsel. Hvorfor partierne ikke mener, at eksempelvis fratagelsen af et værkstedstilbud har vidtrækkende konsekvenser for det daglige liv, er svært at forstå.

I foråret forventes regeringen at fremsætte et egentlig lovforslag på baggrund af den politiske aftale.

Via lev.dk kan du læse mere om aftalen og finde link til selve aftaleteksten.



I et tæt opløb med
Tonny Mortensen
blev **Anni Sørensen**
fra Aarhus valgt til ny
formand for LEV.
I alt dystede fem
kandidater om posten

Anni Sørensen valgt til ny lands formand

For første gang i LEVs 64-årige historie var der hele fem kandidater til den ledige post som landsformand, der skulle vælges på repræsentantskabsmødet den 5.- 6. november i Kolding. Sytten Kristensen havde allerede for lang tid siden annonceret, at hun ville stoppe efter 15 år som formand i forbindelse

med dette repræsentantskabsmøde. Det gav en helt særlig stemning og spænding på mødet. Der blev snakket og diskuteret i korridorerne op til afstemningen. Det var svært på forhånd at vide, hvordan valget ville falde ud, for hverken Megafon eller Gallup havde lavet målinger på udfaldet.

Kandidaterne havde mulighed for at præsentere sig selv i først en lille tale og dernæst en debat, som blev styret af TV2-journalisten Michael Meyerheim. På række og geled sad kandidaterne og svarede på alt fra, hvad de ville gøre, hvis Ekstra Bladet ringede klokken 12 om aftenen med en sag om pengepugeri i en kommunekreds til, hvem der skulle banke hvem på plads, hvis en kredsrepræsentant gav udtryk for en anden holdning til institutionsbyggeri end den, som LEV har udmeldt.

Alle kandidaterne svarede dog fint for sig. Så spændingen om udfaldet var helt intakt til afstemningen fandt sted næste dag. Her fik Anni Sørensen i første omgang 50 stemmer, mens Tonny Mortensen fik 45. Lasse Surrow, Grete Fält-Hansen og Finn Thranum fik tilsammen 15 stemmer. Det betød, at der skulle en anden valggrunde til mellem de to kandidater, der fik flest stemmer, for ingen havde fået mindst 50 procent af de afgivne stemmer. I anden valggrunde fik Anni Sørensen 57 stemmer, mens Tonny Mortensen fik 52.



Der trækkes lod om den rækkefølge, som formandskandidaterne skal præsentere sig selv.



Formandskandidaterne lytter til gode råd fra Michael Meyerheim.



LEVs nye næstformand Ib Poulsen



Sytter Kristensen siger tak til Tonny Mortensen, der ikke genopstillede til FU og som næstformand, for den store indsats han har ydet her. Tonny er dog fortsat aktiv i LEVs hovedbestyrelse.



LEVs nye formand, Anni Sørensen, får et par hvide handsker af afgående formand, Sytter Kristensen, så Anni kan blive standsmæssigt klædt på til nytårskur hos dronningen i januar.



TAK FRA ANNI

Den nyvalgte landsformand, Anni Sørensen, takkede for valget. Hun lagde ikke skjul på, at det havde været et hårdt repræsentantskabsmøde, men hun lagde op til samling og fokusering på det kommende arbejde.

- Det har nok været et af de hårde repræsentantskabsmøder. Det er svært at stille op, svært at blive valgt og svært ikke at blive valgt. Med et helt nyt formandskab og et nyt forretningsudvalg bliver det forandringens vinde, der kommer til at blæse. Men vi har brug for alle kræfter – gamle som nye. Så jeg håber, at når dette møde er overstået, så er der flere ting der samler os end skiller os.

- Jeg håber på, at alle vil være med til at udvikle LEV, og på jeres alles opbakning. Jeg glæder mig personligt rigtig meget til at komme i gang med arbejdet. Jeg håber, at mange har lyst til at se mig derude i kredsene og foreningerne, for jeg har brug for at møde jer og vil rigtig gerne diskutere politik med jer. Og det er det vi skal fremover.

STAFETTEN GIVES VIDERE FRA SYTTER

Mødets allersidste ord fik den afgående formand Sytter Kristensen. Først overrakte hun en et par hvide handsker til Anni Sørensen, så hun kan møde standsmæssigt op hos dronningen, når der er kur i starten af det nye år. Og så sagde hun tak for de mange år, hun har fået lov til at stå i spidsen for LEV:

- Jeg er kommet til at lære mange af jer

at kende for noget rigtig godt og varmt, som vi er fælles om, nemlig vores arbejde i LEV – og det er rigtig dejligt. Det allermost berigende ved mit arbejde i LEV har været at være med til at sætte dagsordenen på nogle vigtige emner, som har været så vigtige – og at være med til at flytte nogle ting, som har så stor betydning for andre mennesker, det er utroligt. Det er med til at drive, at man har lyst til at fortsætte, selv om

Om Anni Sørensen

LEVs nye landsformand, Anni Sørensen, er 57 år, gift med Jesper, og bor i Aarhus. Hun er uddannet folkeskolelærer. Anni er mor til Jakob og Mads. Mads er 20 år og født med Downs syndrom.

Anni har i de senere år været kredsformand for LEV i Aarhus. Det har betydet, at der har været nok at se til. For LEV Aarhus har med succes kæmpet mange lange og seje kampe mod kommunen. Kredsen har således gået forrest i kampen for flere boliger til mennesker med udviklingshæmning, imod forældrebetaling for børn på døgninstitutioner, imod en såkaldt kvalitetsstandard for STU, for ledsagelse til beboere i botilbud og for flere midler til handicapområdet.



LEVs nye forretningsudvalg består af fra venstre Sarah Bülow Andersen, Søren Kronvang, Anni Sørensen, Ib Poulsen og Anders Hind.



man ikke når at være med til familiekonfirmationer eller ikke at være hjemme, når der kommer en lille ny i familien.

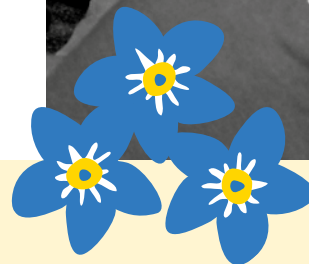
- Mit råd til den kommende formand er at søge ind alle steder, hvor man kan få indflydelse på de opgaver, der er så vigtige.

- Som formand står man ofte i en situation, hvor man er meget alene. Så på trods af man snakker samarbejde med andre kolleger eller et fantastisk sekretariat, som bakker op, så er der situationer, hvor man bare er alene, og hvor man skal træffe nogle beslutninger på andres vegne uden nogen at rådføre

sig med. Hvis man ikke som jeg er et meget optimistisk menneske, kan det godt komme til at tynde, så så meget som man overhovedet kan, skal man få andre til at være inde over og give gode råd. Men i sidste ende er det formanden, som står med ansvaret, og det skal man kunne tage på sig.

- Jeg vil bare sige: Pas rigtig godt på LEV. LEV har brug for det. LEV har brug for sammenholdet.

Den 20. januar 2017 – LEVs 65 års fødselsdag – bliver der afholdt en reception, hvor man kan sige farvel og tak til Sytter og goddag til Anni.



Øvrige politiske poster i LEV

Repræsentantskabsmødet var ud over formandsvalget også ramme om valg af ny næstformand og valg af LEVs forretningsudvalg. Og i begge tilfælde var der kampvalg.

Valget til næstformandsposten stod mellem Morten Løvschall, LEV Holbæk, og Ib Poulsen, LEV Odense. Rollen som næstformand er ikke særlig udførligt beskrevet i vedtægterne. Det skal aftales nærmere med formanden og forretningsudvalget.

Men de to kandidater fortalte kort om deres baggrund og fokusområder, hvorefter der var afstemning. Her løb Ib Poulsen af med sejren med stemmerne 75 mod 32. Ib Poulsen er tidligere forstander og direktør for Socialt Lederforum. Hans fokusområder som næstformand vil blandt andet være forskning, bedre kommunikation og medlemshvervning. Og selv om han måske er blevet lidt grå i toppen, er han da ikke så gammel som

de her to, som han selv formulerede det med henvisning til Donald Trump og Hillary Clinton.

FORRETNINGSUDVALG

Til forretningsudvalget var der seks kandidater til de tre ledige poster. Mogens Hansen fra LEV Holbæk trak sig dog, hvorefter de fem tilbageværende kandidater fik mulighed for at præsentere sig selv.

Det endte med at give valg til følgende: Søren Kronvang, LEV Aarhus, Anders Hind, LEV Aalborg/Himmerland og Sarah Bülow Andersen, LEV Viborg. Mogens Hansen, LEV Holbæk, blev valgt som suppleant.

Derudover består foreningsudvalget af landsformand Anni Sørensen og næstformand Ib Poulsen.

Dermed kommer der til at blæse helt nye vinde i forretningsudvalget, for hele det gamle FU havde enten selv trukket sig eller blev ikke valgt ind.

HOVEDBESTYRELSE

Op til repræsentantskabsmødet var der valg til LEVs hovedbestyrelse. Hovedbestyrelsesmedlemmerne blev valgt igennem dels regionalt baserede valggrupper og dels to valggrupper for de tilknyttede foreninger. Hele den nye hovedbestyrelse, der sidder frem til næste repræsentantskabsmøde i 2020, kan ses på lev.dk.

Livlig debat om visionerne for LEVs arbejde

Det punkt på dagsordenen, der gav allermest debat på repræsentantskabsmødet, var visionerne for LEVs arbejde de næste fire år, som står omtalt i *handleprogrammet 2017-2020*.

Efter drøftelse og beslutning i hovedbestyrelsen ser det nye handleprogram noget anderledes ud end de foregående – det er således både meget kortere og mere konkret.

Handleprogrammet for 2017-2020 består af fem temaer med underliggende programmer. De fire første temaer er visioner udvalgt fra FN's handicapkonvention, mens det femte er et mere internt tema om kapacitetsopbygning. Under hvert program vil der i løbet af handleprogrammets løbetid blive udviklet en række projekter og aktiviteter, som udmønter temaerne. Projekter og aktiviteter beskrives således ikke i handleprogrammet, men derimod i årsplaner.

DEBATTEN

Debatten om handleprogrammet var som nævnt livlig. Generelt var der meget ros til både form og indhold i handleprogrammet, og det blev da også enstemmigt vedtaget af repræsentantskabet. Men der var også en række kommentarer og konkrete forslag til udbygning af programmet. Her på siden til højre kan du i stikordsform se, hvad de fem temaer handler om. Her følger et lille udpluk fra debatten:

”Der bliver mere og mere behov for en interesseorganisation i de enkelte kredse, der kan matche kommunerne... for at kunne det, er kredsene nødt til at blive styrket.”

Ib Poulsen, nyvalgt næstformand

”Det mest anvendte udtryk i handleprogrammet er ”LEV skal arbejde for”. Jeg har i 42 år arbejdet i centraladministrationen. Det mest anvendte udtryk her er, at ”regeringen vil arbejde for...” Der er en form for opgiveness indbygget i udtrykket. Jeg havde hellere set, at LEV sætter sig mål.”

Ole Samsing, HB, LEV Fredensborg/Hørsholm/Rudersdal

”Kunne godt tænke mig en mere ambitiøs måde at tænke sundhed på. Flint med at arbejde for at mennesker med udviklingshæmning får tilbudt årligt sundhedstjek, men ikke nok. Sundhed skal tænkes meget bredere ind i bofællesskaber og uddannelse.”

Heidi Vølcker, LEV Djursland

”Jeg savner også fokus på før-børnehavebørnene – at tage fat i de nye forældre, hvor man måske slet ikke er begyndt at tale om udviklingshæmning, men bare er rigtig meget i vildrede og har brug for at blive grebet.”

Grete Fält-Hansen, Landsforeningen Downs syndrom

”Jeg savner noget forskning. Få nogle phd'ere eller forskere, der gider kigge på, hvad er god kultur, og hvordan inkluderer man mennesker med udviklingshæmning i samfundet på en måde, der er til gavn for dem. Og hvordan viser man det omgivende samfund, at de har brug for udviklingshæmmede. Det går ikke kun den ene vej.”

Hanne Stetting Duvå, HB, LEV Gentofte

De fem temaer

De fem temaer, som LEVs handleprogram 2017-2020 er bygget op om, er:

TEMA 1: VÆRDIG LEVEFOD OG SOCIAL TRYGHED:

- Førtidspension – tilkendelse af førtidspension
- Folkepension – ordentlig indkomst også for pensionister
- Retten til bolig – retten til valg af egen bolig
- Boligbetaling – husleje skal være til at betale
- Privatøkonomi – selvbestemmelse og medinddragelse
- Lige adgang til sundhed

TEMA 2: RESPEKT FOR UDVIKLINGS- MULIGHEDER OG IDENTITET:

- Børnehave – specialviden til normalbørnehaverne
- Grundskole – nødvendige ressourcer til specialskolesystemet
- STU – fokus på STU'ens berettigelse
- Voksenuddannelse – adgangen til voksenuddannelse skal fastholdes og videreudvikles
- Aktivitetstilbud og beskyttet beskæftigelse – fokus på kvalificerede og relevante tilbud

TEMA 3: INKLUSION I SAMFUNDSLIVET:

- Beskæftigelse på arbejdsmarkedet – udbredelse af inkluderende beskæftigelse
- Pædagogisk støtte og ledsagelse – anstændig ledsagelse
- Interaktion med kultur-, sport- og foreningslivet
- Personlige venskaber – et liv med større netværk

TEMA 4: VÆRDIGHED OG VALGFRIHED I EGEN BOLIG:

- Kvalitet i botilbuddene
- Institutionerne – fortsat modstand mod store institutioner
- Tilsyn – implementering af tilsynsreformen

TEMA 5: KAPACITETSOPBYGNING AF LEV OG LEVS PARTNERORGANISATIONER:

- Aktive medlemmer
- Indflydelsesrige medlemmer
- Styrkelse af ledelses- og organisationskultur - fortsat styrkelse af samspelet mellem kredse, HB, FU og LEVs sekretariat
- Kommunikation og synlighed - kendskab til udviklingshæmmede i samfundet
- Gennemsigtighed i mål- og ressourcestyring
- Internationalt arbejde – udvikling af planer for, hvordan LEV engagerer sig internationalt
- Organisatorisk bæredygtighed – fokus på medlemshvervning



KARISE EFTERSKOLE www.kariseefterskole.dk

For elever med særlige læringsforudsætninger

KARISEUDDANNELSEN www.kariseuddannelsen.dk

STU - Helhedsorienteret særlig tilrettelagt uddannelse

FORKANTEN www.forkanten.dk

Et inkluderende botilbud

KULTURHUSET LEOPOLD www.kulturhusetleopold.dk

Beskæftigelses tilbud - Socialøkonomisk virksomhed

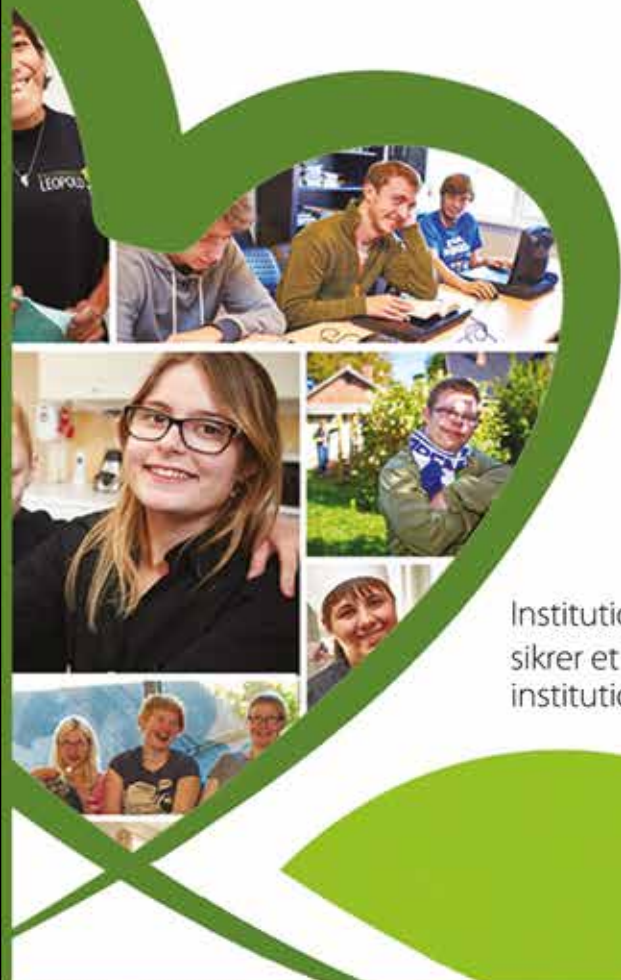
FLOW

& HELHEDSPÆDAGOGIK

Ideen bag "Karisefonden" er, at de 4 institutioner med udgangspunkt i fælles værdigrundlag vil danne rammen om det pædagogiske arbejde, der leder de unge fra efterskolen gennem den særligt tilrettelagte uddannelse, til et aktivt og ligeværdigt voksenliv.

Institutionernes tætte samarbejde og fælles værdigrundlag sikrer et trygt og sammenhængende flow mellem institutionerne og overgangen fra ung til voksen.

en fælles vej
til voksenlivet



GLÆDEDELIG JUL

FRA LANDSFORENINGEN LEV



Beriget eller berøvet?

Vanen tro er der i LEVs julekort et politisk budskab. I år handler det om den brugerbetaling på socialpædagogisk ledsagelse til mennesker med udviklingshæmning, som regeringen agter at indføre.

Er brugerbetaling på socialpædagogisk ledsagelse i forbindelse med ferie og udflugter en gave til mennesker med udviklingshæmning? En barmhjertig handling fra et flertal af politikere på Christiansborg, der sikrer udviklingshæmmede retten til at betale 20.-40.000 kroner for fem dages sommerhusferie i Danmark?

I LEV ser vi brugerbetalingen som tyveri af rettigheder fra en gruppe borgere, der i forvejen har svært ved at hævde deres egne rettigheder i praksis.

Nu kommer mennesker med udviklingshæmning til at betale for noget, som de hidtil har haft ret til at få tildelt af kommunen som en kompensation for deres handicap!

Beriget eller berøvet? I LEV er vi ikke i tvivl om svaret – også selvom det ikke er særlig jule.

Glædelig jul og godt nytår!

På lev.dk kan du selv sende kortet elektronisk til en, du synes har fortjent en lille julehilsen.



TEKST OG FOTO AF MARTIN HUNGBERG ■

**SPECIAL
OLYMPICS-HOLD
SKABER
GLÆDE
I VORUP**

I Randers-forstaden Vorup nyder et fodboldhold for udviklingshæmmede stor succes. I begyndelsen af året vandt projektet en initiativpris, og Special Olympics-holdet er netop vendt hjem med to DM-titler. Ifølge Parasport Danmark er inddragelsen af udviklingshæmmede i foreningslivet en særdeles god idé



Den randrusianske klub Vorup FB har oplevet overvældende interesse for deres Special Olympics-hold. I dag tæller holdet 23 spillere med vidt forskellige former for udviklingshæmning.

En håndfuld fodboldspillere fra Vorup FB's Special Olympics-hold har taget opstilling foran indgangen til klubbens omklædningsrum. De hilser entusiastisk, og der går ikke længe, før de henvender sig til bladets udsendte og peger i retningen af to pokaler, som troner i ruderne i klubhuset på den anden side af parkeringspladsen.

- Kan du se pokalerne? De er vores, kommer det stolt, inden gruppen trækker ind i varmen med smil, der strækker sig mod ørene.

Hæder har Special Olympics-holdet i Vorup FB allerede oplevet meget af i sin kun halvanden sæsons levetid. Pokalerne i klubhuset er fra DM i slut-september, hvor de vandt i C- og D-rækkerne, mens arbejdet med at etablere et tilbud i klubben for udviklingshæmmede blev belønnet med Randers Kommunes initiativpris på idrætsområdet.

Bag holdet står træner Peter Dufresne. Han arbejder videre på grundtanken fra klubbens daglige leder, Peter Raaby Pedersen, der fik ideen til holdet, fordi han oplevede en stor interesse for sport blandt udviklingshæmmede i lokalområdet. Vorup FB henvendte sig til Randers Kommune med ideen om et fodboldhold, og det viste sig, at der var et stort potentiale.

- Vi fik god hjælp og støtte fra kommunen og tog ud til forskellige bosteder og værksteder, hvor vi besøgte potentielle spillere i deres hverdag. Vi mener, at det



Træner Peter Dufresne og Vorup FB's hold for udviklingshæmmede fik et stort skulderklap ved at vinde Randers Kommunes initiativpris på idrætsområdet.

er vigtigt for udviklingshæmmede at være en del af det samfund, de lever i. Special Olympics-holdet kan rykke en masse for de her mennesker, beretter træner Peter Dufresne og fortsætter: - Vores spillere er virkelig noget særligt. De er meget dedikerede og går op i fodbold med liv og sjæl. Det giver også noget til resten af klubben.

GLÆDEN SMITTER AF

Når de er flest, er der 23 til træning. Den farverige flok er et miks af dame- og herrespillere, hvor fodboldfærdighederne er lige så forskellige som den enkeltes udviklingshæmning. En af de trofaste spillere er 27-årige Maria Sloth Sørensen, der bor på det lokale bosted Høvejen. Hun har klart definerede grunde til at være en del af holdet:

- Det er fedt at tage ud til stævner og spille med en masse andre. Jeg scorede et mål, da vi vandt DM, fortæller hun og vender sig om mod flokken af spillere, som trisser ud på Vorup FB's baner bag hende:

- Jeg spiller på hold med min mand, Casper, som også bor på Høvejen. På bostedet snakkede vi om, hvordan vi kunne blive mere sunde, og der var fodbold godt for mig. Jeg er vild med fodbold. Det er faktisk helt naturligt at spille i en klub med alle slags mennesker, forklarer Maria Sloth Sørensen begejstret.

Netop glæden hos spillerne er noget, træner Peter Dufresne ikke har kunnet undgå at bide mærke i og blive påvirket af.

- Det er jo skønt, at de er så umiddelbare, og det smitter af. Jeg har et kæmpe smil på, når jeg har trænet holdet. Sådan er det hver tirsdag, forklarer træneren.

ALLE PÅ LIGE FOD

Hos Parasport Danmark (red. tidligere Dansk Handicap Idræts-Forbund), mener man også, at det er en god idé, at udviklingshæmmede bliver inkluderet i foreningslivet og får muligheden for at dyrke sport på samme præmisser som alle andre.

- Idrætsudøvere med handicap herunder idrætsudøvere med udviklingshandicap ser i den idrætslige sammenhæng mere sig selv som svømmere, fodboldspillere, ryttere end som mennesker med et handicap. Den identitet finder de formentlig bedre i en almen idrætsklub end i en handicapidrætsklub, fortæller Søren Jul Kristensen, bredde- og teamchef i Parasport Danmark. Han peger på de åbenlyse fordele en almen idrætsklub har:

- Fokus skal være på idrætten og i mindre grad på ens handicap. Sådan er det helt naturligt i en almenidrætsklub, hvor de idrætsspecifikke faciliteter og kompetencer er størst.



Maria Sloth Sørensen er en af de trofaste og dedikerede spillere på Special Olympics-holdet. Hun har været med siden begyndelsen for halvandet år siden og spiller på hold med sin mand, Casper.

Udviklingen hos de enkelte spillere i Vorup FB har været helt tydelig for træner Peter Dufresne.

- Vi har eksempelvis en ung fyr, som i begyndelsen var helt indelukket og tilbageholdende. Forleden mødte jeg hans mor, der begejstret fortalte, at hun havde fået en helt ny dreng. Nu vil han tale og diskutere. Det er den samme oplevelse, vi har. Han er blevet anførerpotentiale, så vidt vil jeg gå, beretter Vorup FB-træneren.

Parasport Danmarks Søren Jul Kristensen mener, at det er vigtigt for mennesker med udviklingshæmning, at de bliver en del af et idrætsmiljø og et fællesskab, de normalt ikke færdes i.

- Det er positivt for udviklingshandicappede at få en identitet, hvor handicappet ikke står først, og godt for os andre at opleve denne gruppe som andet end udviklingshæmmede, forklarer Søren Jul Kristensen.

De ved, at i foreningslivet og i klubbens fællesskab er alle lige. Der bliver ikke taget særlige hensyn. Det tror jeg er én af grundene til, at vi oplever flere af spillerne blomstre op, slutter træner Peter Dufresne.

Vi har eksempelvis en ung fyr, som i begyndelsen var helt indelukket og tilbageholdende. Forleden mødte jeg hans mor, der begejstret fortalte, at hun havde fået en helt ny dreng. Nu vil han tale og diskutere. Det er den samme oplevelse, vi har. Han er blevet anførerpotentiale, så vidt vil jeg gå...



Nærvær - Engagement - Tryghed Døgnet rundt



Tigó er et helhedsorienteret tilbud jf. SEL§104, §107 og §108. for voksne udviklingshæmmede med autisme spektrum forstyrrelser.

Vores udgangspunkt er dine interesser og ønsker.

Vi bor i naturskønne omgivelser i det nordlige Jylland imellem Hjørring, Frederikshavn og Skagen.

Vi har egen skov og sø der giver rig mulighed for ude-liv, naturoplevelser, køkkenhave, høns, geder...

Vi har fokus på at skifte miljø, så vi har mange aktiviteter ud af huset.

Tuenvvej 535 - 9870 Sindal - Tlf 4032 5607 - palle@tigo-fripleje.dk - www.tigo-fripleje.dk

N.E. BANK-MIKKELSENS PRIS 2016:

MODIGE VIDNESBYRD FRA DEM DER LAGDE

Krop OG sjæl TIL

PÅ DE STORE ÅNDSSVAGEANSTALTER



De tre prismodtagere er fra venstre Caroline Olsen, Arne Andersen og Lone Christensen.



Bestyrelsesmedlemmerne af N.E. Bank-Mikkelsens mindefond, der hvert år uddeler Bank-Mikkelsen Prisen.

Prisen blev overrakt den 18. november ved et arrangement i Handicaporganisationernes Hus. Lone Christensen, Caroline Olsen og Arne Andersen blev belønnet for i tre TV-udsendelser at have fortalt om deres barndom og ungdom og dermed gjorde deres til, at behandlingen af udsatte mennesker aldrig igen kommer til hvile på noget, der minder om den tids menneskesyn. Hvilket ikke er nogen selvfølge

I indbydelsen til prisoverrækkelsen lød Mindefondens motivering:

"Lone Christensen, Caroline Olsen og Arne Andersen har været de centrale historiefortællere i de tre TV-udsendelser "De åndssvages historie", tilrettelagt af Mette Andkjær Hansen.

De har med deres deltagelse vist et ubeskriveligt stort mod ved at fortælle om de vilkår, de er blevet mødt med i barndom og ungdom i en tid, hvor holdningen til mennesker med psykiske funktionsnedsættelser var en anden. En tid præget af mangel på respekt,

værdighed og anerkendelse af alle som ligeværdige borgere. Det er vigtigt, at vi som samfund ikke glemmer fortiden, uanset dens triste skær.

De tre prismodtagere har gennem deres vidnesbyrd og historie medvirket til at erindre vores nære fortid og dermed bidraget til, at vi kan lære af fortiden. De tre TV-udsendelser viser, at selvom fortiden efterlader ar i sjælen, så kan det lykkes at skabe et liv på egne præmisser, når samfundet vælger at forstå og behandle mennesker med psykisk funktionsnedsættelse ligeværdigt og ligestillet.

Der går et tydelig og markant spor fra N.E. Bank-Mikkelsens normaliserings-

*De har med deres deltagelse vist
et ubeskriveligt stort mod
ved at fortælle om de vilkår,
de er blevet mødt med i barndom
og ungdom i en tid, hvor
holdningen til mennesker med
psykiske funktionsnedsættelser
var en anden*

Hvem har fået den før?

N.E. Bank-Mikkelsens Pris uddeltes første gang i 1995, og den blev i år uddelt for 19. gang. Første danske modtager var Birgit Kirkebæk (1996). Siden da kan blandt andre nævnes John Møller (2000), Lis Hammild (2001), Lisbeth Jensen (2005), Henning Jahn og TV-Glad (2009) og Ole Hartling og Line Vaaben (2010).

Det er værd at bemærke, at tilrettelæggeren af "De åndssvages historie", Mette Andkjær Hansen, tidligere selv har vundet prisen. Det var i 2014 for udsendelsesrækken "Undskyld vi er her også" (om leve- og bovilkår), hvor også medtilrettelæggeren Tue Rye Christensen og fik del i prisen. Foruden beboerne på bostedet 'Vinklen'.

Den komplette liste over modtagere samt motivationer kan ses her:
<http://nebm.lev.dk/prismodtagere.aspx>



N. E. Bank-Mikkelsens Pris blev uddelt i Handicaporganisationernes Hus i Høje Taastrup.

princip til de tre prismodtageres livshistorie. Den tid og den tilgang Bank-Mikkelsen gjorde op med, gennemlevede Lone, Caroline og Arne.

Deres beslutning om at dele deres historie med alle danskere og dermed bevare dem for nutid og eftertid viser, at normalisering kan lykkes og helt i Bank-Mikkelsens ånd"

TAK FRA DE TRE VINDERE

Prisen blev overrakt af formanden for N. E. Bank-Mikkelsens Mindefond, Tadao Chiba, som er forstander for Dansk Japansk Folkehøjskole.

Flere fik herefter ordet, blandt andre

Arne Andersen, der takkede på de tre prisvinderes vegne. Arne havde kun haft gode oplevelser ud af at medvirke i filmen, efter at den var blevet vist. Henvendt til filmens tilrettelægger, Mette Andkjær Hansen, sagde han, at hun havde været virkelig god at arbejde sammen med og gjort det meget lettere for de medvirkende at tale om den svære tid. "Hun kunne få mig til at sige alt, hvad hun ville", sagde han, hvilket sagt om en interviewer normalt egentlig ikke er nogen ros.

Reaktionerne ude i byen, efter at filmene var sendt, var Arne også glad for. Han mødte et ægtepar dagen efter på gaden ude foran en butik. "Manden ville straks

SE "DE ÅNDSSVAGES HISTORIE" PÅ DR.DK

De tre afsnit ligger i anledning af hædersbevisningen tilgængeligt for alle på dr.dk fra d. 18. november og 90 dage frem.

give ham en high five", fortalte Arne, "og inde i butikken fik jeg af klap på skulderen og mange bemærkninger om, at det var 'godt gået'."



**VIPvikar ønsker alle en
glædelig jul og et godt nytår**



VIP *vikar* *Bedste valg inden for sundhedssektoren*
Privat Omsorg *Professionel hjælp og pleje*

Vordingborg • København • Århus • Aalborg

KREDS- GENERALFORSAMLINGER I LANDSFORENINGEN LEV 2017

KREDS	TID	STED
Djursland	9. februar kl. 20.00	Djurslands Folkehøjskole, Drammelstrupvej 15, Tirstrup, 8400 Ebeltoft
Faxe/Vordingborg/Stevns	22. februar kl. 17.00	"Hollænderhaven", Fuglebakken 3, 4760 Vordingborg
Greve	22. februar kl. 18.30	Jette Holst, Lerås 37, 2670 Greve
Hedensted/Horsens	28. februar kl. 19.00	Sund By, Åboulevarden 52, 8700 Horsens
Kalundborg	23. februar kl. 18.30	Aktivitetcenter Solsikken, Skibbrogade 52, 4400 Kalundborg
Køge	16. februar kl. 19.00	Kantinen på Agerbækhuse, Gymnasievej 30, 4600 Køge
Odder/Samsø	21. februar kl. 19.00	Aktivitetshuset, Ålykkecenteret 5. 8300 Odder
Odsherred	28. februar kl. 18.00	Hotel Højby Sø, Ellingebjergvej 1, 4573 Højby, Odsherred
Odense	21. februar kl. 19.00	Seniorhus Odense, Toldbodgade 5-7, 5000 Odense C
Randers	21. februar kl. 18.00 – starter med middag	Café GAIA Papaya, Niels Brocks Gade 14 A, 8900 Randers C.
Skive	15. februar kl. 19.00	"Skovbakkehjemmet", Skovbakken 89, 7800 Skive
Tønder	23. februar kl. 19.00	Vidå Værkstedet, Sønderindustrivej 4-6, 6270 Tønder
Vejle	9. februar kl. 18.00	Foreningernes Hus, Vissingsgade 31, 7100 Vejle, indgang fra gården
Vestegnen	30. januar kl. 18.00	Kulturhuset KILDEN, Nygårds Plads 31, 2605 Brøndby
Aabenraa	27. februar kl. 19.00	Bostedet Møllermærsk, Aabenraa

»Alle har ret til et fedt højskoleophold«

Her bliver
ALLE
set og hørt

Venskaber, oplevelser og udfordringer



Slanke- linjen

Livsglæde
Spis sundt
Dyrk sjov motion

Den praktiske linje

er bl.a.
Have og Natur
Cykelværksted
IT- og
medieværksted

STU

Klar til at flytte
hjemmefra
Leve sundt og
selvstændigt

Højskole er også

Friluftsliv
Musik · Drama
Billedkunst



Djurslands Folkehøjskole

En højskole for alle · også for udviklingshæmmede

www.djfh.dk

Drammelstrupvej 15 · Tirstrup · 8400 Ebeltoft · Telefon: 87 52 91 20 · post@djfh.dk

Hold din ferie i et af LEVs sommerhuse

Var det noget med en hyggelig ferie på Falster, Vestsjælland, Vestjylland eller Nordjylland i naturskønne omgivelser? Så overvej at booke et af LEVs sommerhuse. Alle sommerhusene er specielt indrettede for mennesker med handicap.

MARIELYST, SYDFALSTER

– stor naturgrund i et attraktivt sommerhusområde.

LØNNE, VESTJYLLAND

– topmoderne sommerhus med adgang til stort badeland.

HALS, NORDJYLLAND

– attraktivt ferieområde på en dejlig naturgrund.

JERUP, NORDJYLLAND

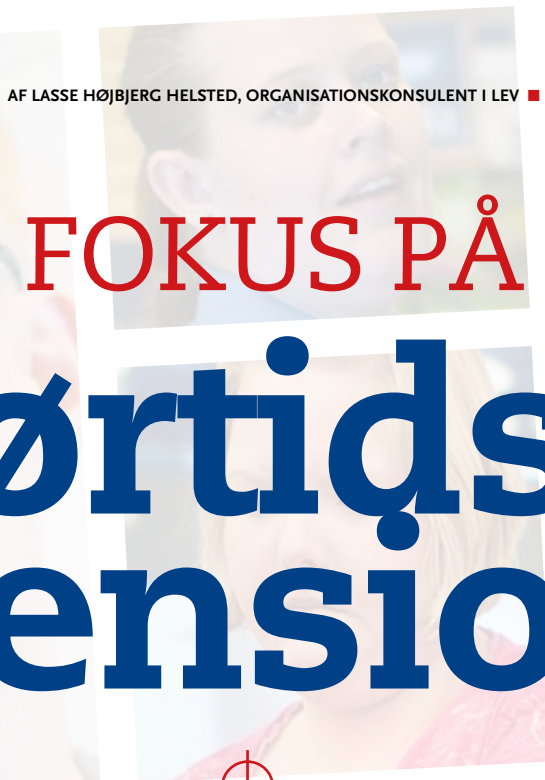
– 8500 m² stor grund og indeholder stor stue med brændeovn, køkken og to soveafdelinger.

VIG LYNG, VESTSJÆLLAND

– i det skønne Odsherred ligger Strandhuset blot få hundrede meter fra vandet.



Læs mere om sommerhusene,
og hvordan de bookes, på lev.dk



AF LASSE HØJBJERG HELSTED, ORGANISATIONSKONSULENT I LEV ■

FOKUS PÅ førtds- pension



De nyeste tal tyder på, at der fortsat er alt for få mennesker med udviklingshæmning, som får tilkendt førtidspension. LEV har længe gjort opmærksom på problemerne på området over for politikerne på Christiansborg og i pressen. Og i et forsøg på at skubbe yderligere på udviklingen på området har LEV intensiveret sin lokalpolitiske indsats og igangsat en såkaldt fokussag om førtidspension i 2016

Førtidspension har en altgørende betydning for trivsel og tilværelsen for mennesker med udviklingshæmning.

Af samme grund er det også stærkt bekymrende, at der med førtidspensionsreformens indtog i 2013 er sket et drastisk fald i tilkendelsen af førtidspensioner til borgere med udviklingshæmning. Før reformen fik mellem 800 og 900 udviklingshæmmede årligt tilkendt førtidspension. Men i 2013 var der blot 315 tilkendelser. Siden er tallet steget gradvist og er i 2015 endt på 463 årlige tilkendelser. Indtil videre ser det ud til, at antallet af tilkendelser i 2016 bliver på niveau med 2015. Under alle omstændigheder ligger det aktuelle niveau et langt stykke under niveauet før reformen, hvor der som nævnt var mellem 800 og 900, som årligt fik tilkendt en førtidspension.

LEV har derfor haft et særligt fokus på førtidspension til mennesker med udviklingshæmning i flere år. I første omgang gennem en landspolitisk indsats, hvor LEV gør og har gjort opmærksom på problemerne på området igennem direkte kontakter og møder med politikere på Christiansborg og gennem pressen.

Udover den landspolitiske indsats har enkelte af LEVs lokale kredsbestyrelser taget initiativ til dialog med deres kommuner om udfordringerne på området. LEVs hovedbestyrelse og forretningsudvalg

besluttede imidlertid i starten af i år, at der var et behov for at intensivere netop den lokale indsats over for kommunerne. For det er de lokale myndigheder, der i sidste ende er afgørende for, hvilke borgere der skal have førtidspension.

LEV kunne godt ønske sig en endnu bedre og mere tydelig lovgivning på området, men der er ingen garantier for, hvornår og hvilke lovændringer Christiansborg fører ud i livet, og derfor giver det indtil videre god mening at prioritere den lokalpolitiske indsats. Allerede nu er der muligheder i lovgivningen for at tildele førtidspension til borgere med udviklingshæmning. Problemet er bare, at kommunerne er meget tilbageholdende med dette. Det skyldes blandt andet uklarheder i loven men også, at kommunerne misforstår eller mere eller mindre bevidst fejlfortolker lovgivningen. Og det er her, at LEV skal forsøge at påvirke kommunerne.

INTENSIVERING AF LEVS LOKALPOLITISKE ARBEJDE

LEVs intensiverede fokus på førtidspension har karakter af en kampagnelignende satsning, hvor LEVs landssekretariat og de lokale kredsbestyrelser samarbejder om at sætte fokus på førtidspension til borgere med udviklingshæmning i kommunerne.

Fokussagen (se boksen th.) giver landssekretariatet og en række udvalgte pilotkredse mulighed for at opbygge viden og konkrete erfaringer med, hvordan man etablerer en konstruktiv, kritisk og vedholdende dialog med kommunerne.

Og der er brug for mange gode argumenter og tålmodighed, for ændringer på førtidspensionsområdet kommer ikke bare sådan uden videre. Kommunerne lægger sig ikke bare ned og retter ind efter LEVs synspunkter – de har nemlig et økonomisk incitament til at "spare" på førtidspensionerne til borgere med udviklingshæmning i kraft af ændrede statslige refusionsordninger.

SUCCESSIONER

Men der er eksempler fra fokussagen, som viser, at kommunerne gerne vil lytte til LEV.

I en sjællandsk kommune er man nået til den erkendelse, at kommunens praksis på førtidspensionsområdet formodentlig er for restriktiv, og den lokale kredsbestyrelse i LEV er blevet inviteret til at bidrage med viden og sparring efter, at den lokale kredsbestyrelse, som et led i fokussagen henvendte sig til kommunen om problemer på førtidspensionsområdet.

Det er også lykkedes kredsbestyrelser i Jylland at komme i dialog med deres kommuner. I to kommuner har lokalpolitikere oven i købet – uden for referat – udtrykt forståelse for LEVs synspunkter og et ønske om, at kommunen tildeler flere førtidspensioner til LEVs målgruppe. Det skaber nogle spændende muligheder for at fremme LEVs synspunkter og måske bane vejen for flere førtidspensioner til udviklingshæmmede. Men det modvirkes af de kommunalpolitiske embedsmænd, der har ansvar for at få den kommunale økonomi til at hænge sammen, og som anser det for nødvendigt at begrænse antallet af førtidspensioner til borgerne.

Så enkelt er det ikke. Det kræver et langt sejt træk at fremme ændringer på området. Men LEV er i gang.

FOKUSSAG – SÅDAN GØR VI

LEVs sekretariat udarbejder redskaber og skabeloner, som kan støtte kredsbestyrelserne i at rejse en dialog med deres kommuner om førtidspension. Det kan for eksempel være en guide til at finde relevant statistik om førtidspension til mennesker med udviklingshæmning i ens kommune. Det kan også være en gennemgang af relevant lovgivning på området og skabeloner for, hvordan man kan henvende sig til kommunens borgmester eller handicapråd og stille kritiske spørgsmål.

I fokussagen er der såkaldte pilotkredse, som har tid og overskud til at gøre en ekstra indsats i deres kommune. Disse kredse får særlig støtte fra landssekretariatet med at formulere konkrete henvendelser og spørgsmål til kommunen, og sekretariatet tilbyder desuden at deltage i møder med myndighederne, hvis kredsbestyrelsen ønsker dette.



Neuropædagogik på Birkegården & Barcelona igen – igen!

Den neuropædagogiske tilgang, som vi anvender på Birkegården, er ved at være rigtig godt implementeret:

- Det vil sige, at det fungerer på alle planer både på det formelle plan og på det praktiske plan:
På det formelle plan: Har vi nu en procedure med konferencer, der sikrer, at vi får afdækket de udfordringer, vi står over for i samarbejde med brugerne, bostedet og de pårørende. Dette vel og mærke ud fra en neuropædagogisk vinkel.
- På det praktiske plan: Udfolder neuropædagogikken sig i dagligdagen i form af en større forståelse og rummelighed over for de udfordringer, som vi står over for i forhold til brugerne. Personale har fået redskaber, vi kan sætte i spil, når vi ikke lige umiddelbart kan se løsningerne forude. Dermed bliver brugerne hjulpet bedre igennem de frustrationer, vi ser, de har.
- Personalet har fået nogle værktøjer, som de kan anvende. Det vil sige, at der er en højere faglighed i spil og personalet oplever en tilfredshed ved at se resultater over deres indsats. Brugere på den anden side opleves mere rolige og tilfredse. Det må siges at være en Win-Win-situation.
- Som følge heraf, besluttede personalet og de pårørende i fællesskab at invitere de pårørende ind i "det pædagogiske maskinrum" til en pårørendeaften, med et oplæg og efterfølgende dialog omkring neuropædagogik på Birkegården.
Dette foregik en mandag aften i oktober 2016, og det var et par intense og ualmindelig berigende timer personale og pårørende havde i fællesskab. Ingen havde behov for pauser.
Meldingerne tilbage er, at det her ønsker vi en opfølgning på, så det kommer i foråret 2017.
- I uge 41 havde vi igen muligheden for at besøge vores venskabstilbud (et værksted for udviklingshæmmede brugere) i Barcelona. Det var igen en fantastisk oplevelse at opleve gensynet imellem Birkegårdens brugere og brugerne i Barcelona.
Det er klart en aktivitet, der bliver fulgt op på næste år. Det er dejligt, at brugerne på Birkegården igen har mulighed for at stifte og bevare kontakter med ligesindede på tværs af landegrænser.
- Yderligere oplysninger kan fås på www.aktivitetscentretbirkegaarden.dk.
- Hvis nogen har lyst til at være en del af et fagligt velfunderet tilbud på Birkegården, så er man meget velkommen til at kontakte forstander Lise Jørgensen på 3962 4117.

Tranegårdsvej 73 • 2900 Hellerup • Telefon: 39 62 41 17
Fax: 39 62 14 50 • Email: lgh@gentofte.dk

Det skrev vi... *for 17 år siden*



Tast: www.lev.dk – Enter!

LEV er gået på nettet med eget websted (Ordforklaring: Se boks). I denne artikel kan du læse om, hvad LEVs Internetsider kan i dag, hvad planen er for fremtiden, om hvorfor websiderne ser ud som de gør og om hvilke tanker, der ligger bag strukturen i LEVs websted.

WWW.LEV.DK

Hvis man sætter sig til sin computer, logger sig på Internettet og søger Internetadressen www.lev.dk (husk: Intet punktum efter ".dk"), kommer man til LEVs hjemmeside, som kan sammenlignes med fagbogens indholdsfortegnelse. Her finder man eksakte oplysninger om, hvad LEV er og hvor vi holder til. Siden indeholder også en lille velkomst og nederst står henvisninger til information om LEV på engelsk, fransk og tysk.

Disse henvisninger er karakteriseret ved at ordene har en anden farve og at de er understreget. Det betyder at de er links ("led"), der forbinder denne side med andre sider på nettet. Klikker man fx med musen på [L'Association LEV (Francaise)] kommer man til siden, der præsenterer LEV på fransk.

På selve hjemmesiden såvel som på alle øvrige LEV-websider finder man under LEVs navn og logo en række overordnede links. Disse links er de samme på alle sider, hvilket gør det nemt at hoppe rundt mellem alle LEVs websider.

Skulle man alligevel fare vild undervejs, kan man klikke på det sidste link [Til forsiden], og man er tilbage på selve hjemmesiden www.lev.dk.



ORDFORKLARING:

Internetsproget er endnu ikke blevet standardiseret – heller ikke i Danmark. Forskellige mennesker bruger derfor forskellige ord for at udtrykke det samme. I denne artikel anvendes betegnelsen websted om det sæt af skærbilleder, der udgør LEVs bidrag til det verdensomspændende elektroniske netværk, der populært kaldes World Wide Web. LEVs websted udgøres således af en hjemmeside (det skærbillede, der dukker op, når man skriver www.lev.dk) samt et antal underliggende sider (som dukker op, når man klikker på et af nogleordene på fx hjemmesiden).

Højskolen i Krummerup Specialskole med 25 års erfaring

Højskolen i Krummerup er en specialskole for udviklingshæmmede unge. Hos os er der plads til forskellighed, faglig fordybelse og læring der giver livsduelighed. Kom og besøg os - vi vil glæde os til at se dig. Læs mere på krummerup.dk



Højskolen i Krummerup
Socialpædagogisk Center
Næstved Kommune
krummerup.dk

Haldagermaglevej 6
4250 Fuglebjerg
telefon 5588 2360
Krummerup@naestved.dk



**HØJSKOLEN I
KRUMMERUP**
lær & bo

Vores Danmark
- der er så meget,
vi skal passe på

DF Dansk Folkeparti
Christiansborg · 1240 København K · 33375199 · df@ft.dk · www.df.dk

Følg DF og Kristian på
Facebook

Jobkollegiet

Som beboer på Jobkollegiet kommer du til at leve og bo sammen med andre unge, der også har særlige behov. Vi har hvert vores værelse og hver vores måde at leve på. Fællesskabet er til for, at vi kan hjælpe hinanden med at klare mere, så vi hver især kan se, at det kan lykkes at klare et arbejde og lykkes at bo alene.

Fællesskabet på Jobkollegiet er også med til, at vi lærer at være sammen med andre i forskellige situationer og forskellige steder. Jobkollegiet har hjemme i 2 store og hyggelige huse, der ligger tæt på skov og natur i Brabrand. Flere bybusser stopper tæt på. Vi spiser sammen hver aften og bruger meget tid sammen i vores fælles stuer

På Jobkollegiet er der også omkring 10 søde og hyggelige medarbejdere, der hjælper os med at holde styr på hverdagens opgaver, så vi hele tiden lærer, hvordan vi klarer at arbejde, at bo for os selv og at være sammen med andre.



Jobkollegiet • Skovbakkevej 51 • 8220 Brabrand • Tlf. 30 23 75 60 • www.jobkollegiet.dk



Ravnbjerghus

- Opholdssted for børn og unge med psykiske og fysiske handicap

Oddevej 18
9560 Hadsund
Tlf. 98 58 20 55

www.ravnbjerghus.dk



**LUNDS
PLANTESKOLE**

Sørkelvej 124
8600 Silkeborg
Tlf. 86 85 23 79
www.lundsplanteskole.dk

Vi er et bofællesskab med plads til 16 beboere, som p.t. er i alderen 19 – 41 år. De bor i 3 forskellige boenheder, som hver især rummer fra megen hjælp til næsten selvhjulpen. Vi er en Almennyttig fond under tilsyn af Odder Kommune. Vore beboere arbejder på gårdens værksteder og har et aktivt fritids- og kulturliv. Livet på gården tager udgangspunkt i Rudolf Steiners menneskesyn.

Vore værksteder er: keramik, køkken og udehold. Udehold, der rummer træværksted, gartneri og æbleplantagen. Fritiden kan indeholde besøg i fitnesscenter, ridefysioterapi, svømning og bowlinghallen, samt ikke mindst musik-oplevelser i og udenfor Tornsbjerggård.

Vore værksteder har også plads til brugere, som ikke bor på Tornsbjerggård. Tornsbjerggård i et naturskønt område, grænsende op til Tornsbjergskov i Østjylland mellem Odder, Hundslund og Hovedgård. Vi har 19 km til Horsens og 28 km til Århus. Ønsker du at vide mere om Tornsbjerggård, kan du besøge vor hjemmeside:

www.tornsbjerggaard.dk

Mail: mail@tornsbjerggaard.dk



Tornsbjerggård...

Et bo- og arbejdstilbud for udviklingshæmmede

STU på Synscenter Refsnæs



Kontakt: Berit Hounmølle, Souschef - Områdedejer - Skole og Specialrådgivning
Kystvejen 112 • 4400 Kalundborg • Tlf. +45 5957 0257 •
Mo bil: +45 6062 1115 • E-mail: synscenter-refsnæs@regionsjælland.dk

Målerettede unge med synsnedsettelse eller blindhed med yderligere funktionnedsettelse

Unge på STU udvikler deres personlige, sociale og faglige kompetencer i et ligeværdigt og udviklende miljø sammen med andre unge. STU undervisningen foregår med synskompetenserne de hjælpemidler og indeholder bl.a. praktikophold samt afklaring af ressourcer - alt efter individuelle behov.

Synscenter Refsnæs tilbyder også Botilbud som forbereder den unge til det gode voksenliv.

OLE'S TRUCKING ved OLE CHRISTENSEN



Oles nye Ferrari-trailer kører med racerbiler og post

Med en ny DAF XF med Super Space Cab sørger Ole Christensen for, at Ferrari Danmark kommer rundt til løb med racerbiler i traileren, der også rummer sovekabine, bad og værksted.

Tlf. 22 72 81 49

www.olestrucking.dk

Ringsebøllevej 59 | 4970 Rødby | ole@olestrucking.dk

Uddannelsesmesse for unge med særlige behov

SÆT X I KALENDEREN, TORSDAG 9. FEBRUAR 2017 - 9.00-13.00
hos Erhvervsskolen Vestjylland Vestergade 42 • 6900 Skjern.

- Gratis entré
- Nem frokost og gratis bus - kontakt os på tlf. 22 32 58 03, eller mail cp@evborris.dk

Se mere om messen på www.erhvervsskolenvestjylland.dk

Erhvervsskolen vestjylland
Livsglæde, udvikling og nye muligheder



Strider Bikes giver alle mulighed for at udfordre sig selv og udforske verden omkring os.

WWW.STRIDERDANMARK.DK

www.striderdanmark.dk

MED HJERTET I MOBILEN

AF NIKOLAJ KRISTIAN CARLSEN ■

Forældre, søskende eller andre, der har spørgsmål, problemer, eller måske bare brug for at tale med en om emner, der berører udviklingshæmning, kan ringe til LEVs aftentelefon, hvor frivillige hjælper og vejleder

LEVs
aften-
telefon

2851 5252



Et opkald til LEVs aftentelefon kan handle om uklar kommunikation mellem kommune og forældre, hvor den ene part ser tingene ud fra et kommunalt perspektiv, og forældrene ser tingene med helt andre øjne. Eller det kan handle om det at skulle forholde sig til, at ens barn ikke kommer i normal skole, men skal ind i det specielle system. Eller om hvordan det er at vokse op i en familie med en udviklingshæmmede bror eller søster.

Calle Borch Thams er en af de frivillige, man kan møde i aftentelefonen. Hans erfaring er, at ofte så vokser pårørendes bekymringer og problemer over tid. Heldigvis kan en samtale nogle gange løse op for de bekymringer og problemer, som forældrene oplever. De frivillige kan måske ikke altid svare konkret på det, der bliver spurgt om, men de kan hjælpe med at finde frem til svarene og videreformidle den viden.

De frivillige sidder hjemme hos sig selv, når de passer aftentelefonen. Og det er selvfølgelig vigtigt, at de kan sidde i ro og mag og tage samtalen. En samtale tager typisk et sted mellem en halv time og tre kvarter.

Ifølge en frivillig gør personalet på bostederne nogle gange ting ud fra deres faglighed, som forældrene ikke forstår eller synes er en god idé. Det viser, at der er forskellige syn på, hvad der er i beboernes interesse, og det kan skabe grobund for mistillid og konflikt. Disse problemstillinger kan samtalerne i aftentelefonen være med til at få frem i lyset, og så opstår muligheden for at løse dem.

Men aftentelefonen bliver også brugt af udviklingshæmmede. Calle Borch Thams fortæller:

- Jeg oplever ofte, at udviklingshæmmede spørger til, om jeg tror, det er muligt at få en kæreste på det nye bosted. Det skaber tit en god stemning og dialog.

ET UDÆKKET BEHOV

Aftentelefonen gik i luften i oktober 2015. Organisationskonsulent og teamleder i LEV, Stig Christensen, fortæller: - Grunden til at vi begyndte med aftentelefonen, var fordi vi så et behov, der ikke blev dækket. LEV har i mange år haft en rådgivning, hvor medlemmer kan få vejledning i konkrete sager. Men det handler meget om jura. Aftentelefonen kan noget andet, for det handler mere om forælder til forælder-hjælp. Mange har svært ved at få talt om de problemer, der er knyttet til eksempelvis det at have et barn med udviklingshæmning. Hvis man får mulighed for at tale med en, som selv har gennemgået nogle af de samme problemstillinger, kan det åbne op for frustrationer, manglende erkendelse – eller hvad det nu kan være.

Kirsten Marie Sørensen, der er en af de frivillige i aftentelefonen, fortæller, at der nogle gange også ringer søskende til udviklingshæmmede. De siger, at forældrene må give lidt slip på deres bror eller søster og respektere, at han eller hun også må leve sit eget liv.

De frivillige sidder parat hver tirsdag fra kl. 19:00 til 21:00 hele året og tager imod opkald. Så grib telefonerne og ring på tlf. 2851 5252!

Fra nyttig til overflødig

LEVs udviklingsstrategi i praksis

AF SUNE BARKER,
PROJEKTMEDARBEJDER I LEV ■

LEV har arbejdet med udvikling i Europa, Afrika og Asien siden 1994. Helt basalt handler det om solidaritet – solidaritet med mennesker med udviklingshæmning, som næsten ingen relevant hjælp har fået.

Målet er hjælp til selvhjælp, men hvad betyder det helt konkret? I de senere år har vi fokuseret meget på at sikre, at vores lokale samarbejdspartnere bliver i stand til selv at løfte og videreudvikle opgaverne, da det ikke er meningen, at LEV skal støtte en partner for evigt. Allerede når LEV indgår et partnerskab med en organisation, er det aftalt med partneren, at LEV stille og roligt trækker sig ud i takt med, at partneren får et godt greb om arbejdet, og udviklingshæmmede og deres pårørende har opnået en styrket position og fået en stemme i samfundet. Med andre ord, når de lokale aktørers indsats er blevet bæredygtig.

LEVs indsats hen imod bæredygtighed består altså i at 'kapacitetsopbygge' sin partner og samtidig planlægge en 'exit strategi'. Derfor er det afgørende, at LEVs partnere tager projekterskab fra dag ét og samtidig er passion-

rede omkring at hjælpe deres målgruppe. Det handler først og fremmest om, at udviklingshæmmede og deres pårørende får værktøjer til at konkretisere og italesætte de problematikker, de står over for, når de ikke bliver hørt, og hvad de skal gøre for at skabe bedre vilkår for sig selv og andre i samme situation.

LEV har udfaset sin støtte i Uganda, men i efteråret besøgte vi partneren og et tidligere projekt i området omkring byen Rakai i det sydlige Uganda. Trods et vanskeligt udgangspunkt med enorm fordomsfuldhed og diskrimination har LEVs strategi og internationale arbejde vist sig at gøre en stor forskel for de dårligt stillede ugandiske udviklingshæmmede, som nu sammen med LEVs tidligere partner arbejder på egen hånd. På den måde er det muligt for LEV gennem en overkommelig international indsats nyk for nyk at hjælpe rigtig mange i gang.

Nedenfor kan du læse en lille historie om Nuliat på 25 år, der efter at have været gemt bort og låst inde i familiens hus nu er blevet udadventt og respekteret.



HUN VAR GEMT BORT – nu står Nuliat og sælger sine smykker på markedet

Nuliat er en udviklingshæmmet kvinde på 25 år, der bor i byen Rakai i det sydlige Uganda. Hun tilbragte sine første år i livet med at være låst inde i et hus, afskærmet fra omverdenen, fordi hendes familie, især mor, skammede sig over hende. Hun havde fået sår fra sten, som blev kastet efter hende, og var blevet antastet og befamlet af unge mænd, fordi de anså hende som værdiløs.

I dag laver Nuliat smykker, som hun sælger på det lokale weekendmarked. Hendes smykker er kendt i området og bliver båret og givet som gaver til fødselsdage og bryllupper. Derudover modtog hun køer igennem et tidligere projekt, som hun planlægger at sælge, når de har nået den rette pris. Hun er blevet undervist i rettigheder og har allerede anmeldt en fyr, der forsøgte at voldtage hende, og som siden fik en fængselsdom.

Nuliats positive udvikling er sket på to år, igennem økonomisk støtte og terapi fra LEVs ugandiske samarbejdspartner.

FRA SKAMFULD TIL STOLT

Hajati er mor til Nuliat. Hun låste sin datter inde i familiens hus, hvilket er normalt, indtil for nogle år siden, da hun mødte LEVs ugandiske partner.

Hajati havde meget svært ved at acceptere sin egen datter, fordi hun er udvik-

lingshæmmet, og hun skammede sig hver dag over at have en datter, som ikke lignede de andre børn og snakkede "underligt".

Da hun mødte LEVs partner, blev hun introduceret til en gruppe forældre med udviklingshæmmede børn. Det hjalp hende med at anerkende sin datter og indse, hvor mange muligheder der er, så længe hun støtter hende. I dag ved hun også, hvor vigtigt det er at fortælle Nuliat, hvor meget hun elsker hende. Samtidig er Hajati begyndt at hjælpe andre forældre, som har fået et udviklingshæmmet barn. Hajati er i dag en stolt mor til Nuliat.

EN LYSERE FREMTID

Nuliat og hendes mor, Hajati, er meget fortrøstningsfulde i dag og glade for den rådgivning, de har fået. Den kan de nu bruge til at rådgive andre i lignende situationer. Nuliat og Hajati er selvfinansierede i dag og kan klare sig uden hjælp fra LEVs partner.

Der er stadigvæk mange problemer i form af overtro og manglende anerkendelse af, at udviklingshæmmede skal behandles på lige fod med andre. Overtroen består i forestillingen om, at børnene er besat af dæmoner, som skal uddrives med ild, hvilket mange dør af.

Derfor har Hajati og Nuliat været i lokal-



radioen for at forklare, at det at være udviklingshæmmet ikke er en besættelse. Mange ringede ind med spørgsmål og positive bemærkninger. Andre forældre, som havde udviklingshæmmede børn uden at vide, de var udviklingshæmmede, ringede også ind. Det resulterede i, at der kom endnu mere fokus på udviklingshæmmede i lokalsamfundet i Rakai.

Nuliats historie er en blandt mange, der inspirerer LEV til at gøre en fortsat indsats også andre steder i verden. I Danmark og lignende lande ved vi rigtig meget om udviklingshæmnings årsager og pædagogisk-psykologiske udviklingsredskaber. Når man tænker på, hvor store og ret hurtige udviklingspring andre med vores bistand kan tage og dermed undgå mange år med fortsat uhyrlig diskrimination og overgreb, er det indsatsen værd.



Feriecenter
Slettestrand



Ferie med frihed i Slettestrand

Feriecenter Slettestrand er blandt Danmarks mest handicapvenlige feriesteder!

Ferielejligheder - Feriehuse - Varmtvandsbassin
Restaurant - Hestevogn - Træningscenter
Og meget mere... Alt med fuld tilgængelighed!

Vi tilbyder Aktiv ferie med det hele. Eksempelvis: 3 overnatninger med helpension, udflugt med hestevogn og Musik og Danseaften.
Fra 1.870 DKK/pers.

slettestrand.dk | mail@slettestrand.dk | +45 98217044

NELTON
FORNY TRYKTHED OG ENGAGEMENT FORMER DEN UNGE

Opholdsstedet for folk med adfærdsmæssige problemer

Vestergårdsvej 4 • 9460 9460 Brovst
Tlf. 23 71 20 94 • www.nelton.dk

FRISKFISKEN
Eget rogeri • Take Away • Restaurant

Se menukort, åbningstider og m.m.
www.friskfisken.dk

Levende musik i restauranten på udvalgte dage i sommerperioden.

Søndre Kajgade 4 • 8500 Grenaa • ☎ 8632 1470

STU COLLEGE
LINDERSVOLD

STU Lindersvold - for dig der vil lidt mere

Forstander Jørn Balsen

Lindersvoldvej 5 • 4640 Faxe
Tlf. 24 42 41 30 • www.stu-lindersvold.dk

GLAD; TEATER

Har du lyst til at forfølge din drøm og arbejde som skuespiller - så har du muligheden nu!
Glad Teater søger nye skuespillere til ensemblet

Audition den 25/1-2017

Tilmeld dig audition og læs mere om dagen på www.gladteater.dk

Opstart i ensemblet vil være i august 2017




Nye brochurer og åbent hus på Idrætsskolen!

Idrætsskolen er et undervisningstilbud til voksne udviklingshæmmede elever, der går på skolen i et skoleår, i dagtimerne fra 9.00 til 14.00 hver dag. Det nye skoleår begynder mandag d. 14. august 2017, og slutter fredag d. 22. juni 2018. Skolen ligger i dejlige lokaler i Grøndal Multi Center. Vi har informationsaften **onsdag d. 25. januar 2017 kl. 19.00-20.00**, og vi afholder idrætsdag/åbent hus for alle interesserede ansøgere **torsdag d. 26. januar 2017 kl. 09.00-15.00**.

Hvis du har lyst til at søge ind, skal du ringe efter en brochure, og sende en ansøgning ind til os senest **fredag d. 24. februar 2017**.

Hvis I ønsker yderligere oplysninger om Idrætsskolen, se på vores hjemmeside: www.idraetsskolen.net, mail: info@idraetsskolen.net eller ring på tlf. 38 88 28 46.

IDRÆTSSKOLEN
for udviklingshæmmede

Hvidkildvej 64 • 2400 København NV • Tlf.: 38 88 28 46
info@idraetsskolen.net • www.idraetsskolen.net



GREEN ENER TECH

Agdrupvej 10 - 9380 Vestbjerg

Vindmøller
Køb, salg, export og nedtagning

www.green-ener-tech.dk
40 44 77 01

ideal-line

Lakeringsanlæg til overfladebehandling
www.ideal-line.com

bago-line

Butiksindretning | Bageriindretning | Service
www.bago-line.dk

Bernards Hus

Tryghed - Glæde - Nærvær

Følg os på Facebook

Tryghed
Glæde
Nærvær

Bernards Hus

Nedermarken 8 • 5560 Aarup
Tlf: 64 43 12 75 • Mobil: 28 71 41 00
kontor@bernardshus.dk • www.bernardshus.dk

Ledig plads
Aflastning fra dag 1
eller efter ønske.
Beskæftigelsespladser
i landbruget.



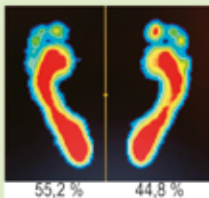
Like BatteryStore på Facebook og få gode råd og de bedste tilbud
www.facebook.com/BatteryStore.dk

BATTERYSTORE & MORE

Vi har energi til mere

Brandts Passage 30-32 • 5000 Odense C
Tlf. 66 11 61 44 • www.batterystore.dk

Effektiv Akupunktur



- Øjenproblemer
- Hovedpine
- Smertebehandling
- Rygproblemer
- Fodtest: Platfodet o.l.



Aku-zonen.dk

v/ Kim Haugaard
Tranbjerg Hovedgade 46
8310 Tranbjerg - Tlf. 86 29 14 65

hulegården



botilbud Et vakkert miljø med
sikkerhedsforanstaltninger.
Et inkluderende fællesskab

hulegården.dk mail: hulegaarden@hulegaarden.dk tlf. +45 99 48 37 96 træffesteder 560 - 574, 5855, 5940

Lær af livet Lær i livet Lær i livet

Du bor i et af vores ni selvstændige huse, hvor du selv deltager i at få huset til at fungere. Det handler om at være deltagende i et fællesskab, læring og udvikling. Vi hjælper dig til at finde uddannelse, arbejde eller beskæftigelse.

Du er altid velkommen til at ringe.



Marine-El

Skibsinstallationer

Læssevej 14, Hirtshals
98 94 35 91
Fax 98 94 55 11
info@marine-el.dk
www.marine-el.dk

Byens største udvalg
i sy-tilbehør
Reparation af alle mærker
6 mdr. garanti

LAMP SYMASKINER

Kirkegade 5 . Vejle . Tlf. 75 82 45 48



LEV-kontakten

Regionalt opdelt

1000 - 2990

Styrke til at være noget for andre

www.sl.dk

SOCIALPÆDAGOCERNE

Højsletten

Botilbud for voksne udviklingshæmmede

Højsletten 41
2730 Herlev
Tlf. 44 52 60 50



BO OG STØTTE TILBUD FOR UNGE MED...
...AUTISME, ASPERGER, NLD, ADHD, OCD...



Andersen Netværk • Lovgade 10B • 4200 Slagelse
40 77 70 50 • kontor@aspergerforum.dk • www.andersen-netvaerk.dk



MARJATTA

Tilbud til mennesker med udviklingsforstyrrelser og udviklingshæmning: Skolehjem, ungdomsuddannelse, voksencentre og værksteder

Strandvejen 15 • 4733 Tappernøje • Tlf. 55 96 51 19
E-mail: marjatta@marjatta.dk • www.marjatta.dk

5000 - 5985



RENGØRING
UFORPLIGTENDE TILBUD GIVES.

TELEFON/FAX 33 21 21 80
WWW.IMS33212180.DK




6000 - 6990



ANDERSEN MALER ENTREPRISE
www.a-m-e.dk



GREVE KLOAKSERVICE APS

Håndværkervænget 3 · 2670 Greve
Tlf. 43 90 10 53
www.grevekloakservice.dk · grevekloak@email.dk

4000 - 4990

Karsten Holdt

Skamlingvejen 124 - Binderup - 6091 BJERT
Telefon 75 57 71 11
www.holdt.dk

Hygge og dansemusik

stålkonstruktioner - bygningsmedarbejde - elevatorskakte



Smedefirmaet Cuma ApS
Glerupvej 3 · 2610 Redovre
CVR 26998565 · cuma@cuma.dk · www.cuma.dk
44 94 66 55

altaner - trapper - værn - ramper - certifikatsvejsning m.v.

OLE LARSEN

Vognmandsforretning Ringsted ApS
Baldersvej 9 · 4100 Ringsted
Tlf. 57 67 04 05
Fax 57 61 04 05
www.ole-larsen.dk
E-mail: vognmand@ole-larsen.dk

Al vognmandskørsel

Grus og sten leveres
Affaldkørsel med kranvogne

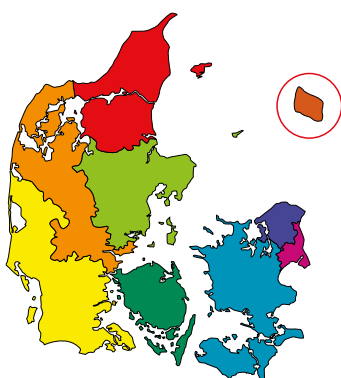
Containere udlejes i alle størrelser
Minicontainere • Vippecontainere
Ladcontainere

Totalløsninger genbrug og affald

BO
GODT

Brørup Boligforening

Kirsebærvej 6 • 6650 Brørup • Tlf. 7538 1788
mail@brobol.dk • www.brorup-boligforening.dk



7000 - 7990

Handy-Mand

Vicevært & tagdækker
Jan Hedegaard

PRIVIC-TAG

50928464

Skjernvej 205 · 7500 Holstebro
E-mail: janogjytte.paradis.dk

- De private husejers mand!

Simas Filters A/S

Rugvænget 10
8500 Grenaa

Tlf. 87 58 10 20

Fax 87 58 10 30

E-mail: mail@simas.dk

Lev. af luftfiltre af alle typer



LM AUTOMOBILER

Skyttegade 4 · Vorup
8940 Randers SV
Tlf. 86 42 90 15
www.lmauto.dk

GRAVESEN BLIK & VVS

V/Thomas Gravesen
Makholmvej 45
7600 Struer
www.gravesen-blik.dk
Tlf. 51 90 13 02

- Blikarbejde, Oliefyrrservice
- Renovering af huse - badeværelser og køkkener.
- Nybyg og servicearbejde
- Bolig ventilation, Biobrændsel, Solvarme
- Fjernvarme, Jordvarme.



v/malermester Ole Kofoed
Bergsøesvej 1
Tlf. 40 41 04 40



Spentrup Auto
v/ Steen Møller Balle
Jenumvej 12 8981 Spentrup
Tlf. 86 47 70 94 - 25 30 29 92
e-mail : s.auto.balle@hotmail.com

9000 - 9990

Højholt Rådgivende Ingeniør ApS

Frisdals Allé 12 · 9500 Hobro
Tlf. 98 12 98 12

8000 8990

SUSANNE H. STÆRMOSE

Klinisk tandtekniker
Rådhusgade 12 st. th. · 8300 Odder
Tlf. 86 56 01 30
www.oddertandtekniker.dk



J.O. TAGDÆKNING APS

v/Jens Ole Padkjær · Elmevej 2 · 8850 Bjerringbro
Tlf. 4025 6131 · Fax 8668 0463

ALT I BETON OG TEGLSTEN RENOVERING · NYOPLÆGNING · UNDERSTRYKNING



Entreprenør & AUT. KLOAKMESTER

Orla Kjør Nielsen

Rostrup Byvej 44, 9510 Arden
Tlf. 98 56 62 35
Blitlf. 40 42 28 41

RANDERS

RANDERS JERNSTØBERI A/S
New technology - Just use it!

**Leverandør
af brøndgods**

Industrivej 14 / 8920 Randers NV / Tel.: 8642 1888
www.randersjern.dk / hlj@randersjern.dk



Den selvejende institution
HVEM · KAN
Voksen-socialt opholdssted

Teglsvænget 54 Als
9560 Hadsund
Tlf. 98 58 18 58
www.hvem-kan.dk



FODKLINIKKEN



v/ Aut. Klinisk fodplejer
Doris Mosen

Grundtvigsvej 2 · 9800 Hjørring · Tlf 6095 6230
Udebehandling



- 1000 - 2990
- 3000 - 3670
- 3700 - 3790
- 4000 - 4990
- 5000 - 5985
- 6000 - 6990
- 7000 - 7990
- 8000 - 8990
- 9000 - 9990



Skovby transport

Præstbrovej 71c
8464 Galten
Tlf. 60 40 00 20

Bostedet Dyssemosen

Tryghed - Ligeværd - Respekt



Bostedet Dyssemosen

Et bo og beskæftigelses tilbud for de voksne udviklingshæmmede

Dyssemosevej 9 • 4760 Vordingborg
bostedetdyssemosen@mail.dk
www.bostedetdyssemosen.dk
Tlf.: 55 38 20 55



Kim Myhre VVS

Aut. VVS-installation

20 22 66 97

Kim Myhre VVS
Sandershøjvej 1 – 3782 Klemensker
myhre@mail.dk



Danhostel Faxe Vandrerhjem

Danhostel Faxe vandrerhjem, en Socialøkonomisk virksomhed der drives af mennesker med særlige behov og som tilbyder meget mere end en seng at sove i.

Lejrskoler, kurser og fester holdes i skønne omgivelser ved Nordeuropas største hul i jorden, Faxe Kalkbrud, med mulighed for ture i kalkbruddet alene, eller med guide.

Danhostel Faxe Vandrerhjem
Østervej 4, 4640 Faxe • Tlf. 56714181
faxe@danhostel.dk • www.danhostelfaxe.dk



SCHØTT'S

FODKLINIK

Fodplejer L. Schøtt Madsen
Storegade 11 • 6100 Haderslev
(Indg. v/Matas el. Dampassagen)

Tlf. 74 52 19 31

30 års erfaring

Bestil tid til en velgørende fodbehandling
Se mere på:
www.schoetts-fodklinik.dk



Thorsvej 16 • 4100 Ringsted, Danmark 4100
Phone: 6990 6690 • Fax: 5767 6706 • www.sb-entreprise.dk



Novotex A/S

Thrigesvej 5
DK - 7430 Ikast
Phone: + 45 7070 2505
www.novotex.dk



Kronhjorten ønsker
nuværende og kommende
børn, unge, forældre,
ansatte og samarbejdspartnere
en glædelig jul og et godt nytår.

www.kronhjorten.com



Velkommen til Vilsted SøGård.

Kursus center, Bed & Kitchen i naturskønne omgivelser ved skov og sø. Tlf. 40904368 mail velsteds@nummerland.dk
Vilsted.loti.dk

Følg og deltag i debatten

Besøg LEVs facebookside og like, del og deltag i debatten!



BRUGERBANDS TILMELDING

Vigtige datoer ifm. Sølund Musik-Festival 2017:

1. nov. 2016:

Billetsalget starter. Yderligere info: www.solundfestivalen.dk

15. jan. 2017:

Sidste frist for tilmelding af BRUGERBANDS til både Store Scene og Nilles Telt.

1. marts 2017:

Brugerbands, der har vundet lodtrækningen til at spille i 2017, kan finde deres navn i programmet på www.solundfestivalen.dk

Mere info & tilmelding: solundfestivalen.dk/brugerbands1

Kontaktperson: Niels Sørensen, norensen1@gmail.com



SØLUND
MUSIK-FESTIVAL
13-15. juni 2017

Neuropædagogik Huset
Ll. Nørreremark



**Opholdsted, bo og naboskab,
 skole samt ressourcecenter**
Vi kan ikke slukke mørket, men tænde lyset

Vi er et neuropædagogisk behandlingstilbud der modtager børn, unge og voksne der har en hjerneskade og/ eller har været udsat for groft omsorgssvigt.
 Vi har 33 års erfaring i neuropædagogik med nedenstående problematikker.
 Eks. ADHD – Autisme – Asperger syndrom – medfødte hjerneskader – påførte hjerneskader – Føtal alkohol syndrom – Meningitis – diagnosticerede psykiatriske lidelser

Vi tilbyder:
 Opholdssted, Fonden Familiecenter Ll. Nørreremark 11 - 18 år.
 Botilbud Oasen § 108.
 Botilbud og naboskab Svalereden/Friheden § 85 - § 107- en mands projekt.
 Fonden Specialskolen "Spirilen"
 Erhvervsskolen "Skruen"

Undervisning i neuropsykologi /pædagogik. Underviser: Neuropsykologihuset Bakkedal ApS.
 Undervisning i praktisk neuropædagogik. Underviser Neuropædagogikhuset Vibeke Monnick

Ledige pladser: Én på Familiecentret Ll. Nørreremark - Én på Oasen
 Daglig leder Vibeke Monnick, tlf. 21 44 92 67 - www.lillenorremark.dk

Beierholm
NØRUP MEJERI



Billundvej 33, Nørup
 7182 Bredsten
Tlf.: 75 88 30 16
noerup-mejeri@mail.dk
www.noerup-mejeri.dk

OSTEUDSALG
Åbningstider:
 Mandag - torsdag 8 - 14
 Fredag 8 - 17
 Lørdag 8 - 12



**Danmarks største
 udvalg af dagligvarer
 til discountpriser**

REMA 1000
 Meget mere discount!

Navigatio

**Har du et barn
 med autisme, ADHD eller udviklingshæmning?**

Er det en udfordring at få hverdagen til at hænge sammen?
 Er det svært at navigere i samarbejdet med det offentlige og skolen?

Navigatio kan være med til at skabe overblik, reducere stress, målrette indsats og tydeliggøre jeres hverdag for samarbejdspartnere.

Kontakt mig og få en uforpligtende snak om jeres situation og hvordan jeg evt. kan jeg hjælpe jer.

Se mere på
www.hanskastbjerg.dk
 60 54 00 74




UNGDOMS UDDANNELSESCENTER MAGLEMESEN



Ungdomsuddannelse under STU

Ungdomsuddannelsescenter Maglemeden er et uddannelsesstilbud til unge mennesker mellem 16 og 25 år. Uddannelsesstilbuddet gives til unge udviklingshæmmede, der efter endt grundskoleundervisning, fortsat har behov for specialundervisning, værkstedsaktivitet eller tilsvarende som forberedelse til voksenlivet og som ikke kan indgå i de ordinære uddannelsesstilbud. Der kan tilrettelægges særlige forløb under Lov om specialundervisning for voksne.

- Individuelt tilrettelagt uddannelsesstilbud
- Undervisningsaktiviteter, eksterne praktikforløb, liniefag
- Sociale og pædagogiske aktiviteter
- Optagelse kan foregå løbende

Magleparken 1 • 2750 Ballerup • Tlf. 44 77 61 01 • maglemeden@balk.dk • www.maglemeden.dk



Glad Teater søger nye skuespillere

AF LARS EGE ■ FOTO: SØREN MEISNER
KILDE: GLAD TEATERS HJEMMESIDE

Vil du arbejde som skuespiller på Glad Teater? Eller kender du nogen, der vil?

Så kan du søge om at blive optaget i Glad Teaters skuespillergruppe, der også kaldes ensemblet. Mindst to gange om året arrangeres forestillinger (visninger) for et inviteret publikum. Gennem den daglige træning og visningerne kan du lære, hvordan man fortæller en historie på scenen og spiller en rolle, så den fænger hos publikum.

Når du bliver klar til det, vil du også kunne blive valgt til at spille en rolle ved Glad Teaters store, offentlige forestillinger.

OM GLAD TEATER

Glad Teater laver teaterforestillinger og andre slags forestillinger. Man eksperimenterer med forskellige måder at lave teater på, og du vil også kunne blive dygtig til mange andre ting.

Teatret holder til i København, men tager på turné rundt i Danmark og i udlandet, hvor man også deltager på teaterfestivaler. Forestillingerne kan være for enten børn eller voksne.

Teatret er en del af Glad Fonden, som blandt andet TV-Glad, Glad Mad, Glad Design og Glad Fagskole også er med i. Det er et stort hus med mange muligheder, sjove mennesker og et godt socialt sammenhold.

HVAD SKAL MAN KUNNE FOR AT KOMME MED I SKUESPILLERGRUPPEN?

Du skal være fyldt 18 år; have lyst til at arbejde med teater på måder, der er både sjove og lidt svære og spændende; kunne bruge sin krop og stemme; have bevilling til beskyttet beskæftigelse §103 efter Serviceloven; kunne arbejde mandag til torsdag kl. 8.30 - 15.00 (fredag er hjemmedag). Desuden vil

der være enkelte aften- og weekendarrangementer i forbindelse med prøver, forestillinger og så videre.

SÅDAN BLIVER DU OPTAGET PÅ GLAD TEATER

Der afholdes optagelsesprøve - også kaldet audition - for interesserede onsdag d. 25. januar 2017 kl. 10-15. Tilmelding til audition skal sendes på mail senest d. 16. januar (til Jesper eller Mai - se mailadresserne nedenfor). På audition-dagen skal alle interesserede, sammen med teatrets nuværende skuespillere, arbejde med skuespiløvelser samt krops- og stemmetræning.

Efter audition-dagen vil du blive kontaktet og få at vide, om du kan komme i praktik på Glad Teater.

PRAKTIKPERIODEN - OG MÅSKE OPTAGELSE PÅ TEATRET

Praktikken varer 4 uger (13. marts til 6. april), mandag til torsdag 8.30-15.00. Efter endt praktik deltager du i en snak om, hvordan praktikken er gået. Du får at vide, om du kan få en plads i skuespillergruppen. Hvis du kan det, kan du vælge at sige ja eller nej tak til tilbuddet. Hvis du skal starte på skolen, vil det ske i begyndelsen af august måned 2017.

LYDER EN PLADS PÅ GLAD TEATERS ENSEMBLE SOM NOGET FOR DIG? ELLER KENDER DU NOGEN, DER KUNNE VÆRE INTERESSEREDE?

Så kontakt: Jesper Michelsen, teaterleder (jesper@gladteater.dk) eller Mai Ji Pedersen, HR-ansvarlig (mai@gladteater.dk)

Mere om Glad Teater kan findes på dets hjemmeside: www.gladteater.dk

HEDEBO A/S
Ingeniør & entreprenørfirma



Hedebo A/S • Lucernevej 79 • 8920 Randers NV
Tlf. 87 10 09 77 • Telefax 87 10 09 71
E-mail: post@hedeboas.dk • www.hedeboas.dk

Løsninger:

Vi leverer løsninger inden for følgende:

- Totalentreprise
- Hovedentreprise
- Fagentreprise
 - Betonarbejde
 - Murerarbejde
 - Tomrerarbejde



Botilbud Lindersvold

www.botilbud-lindersvold.dk



Lindersvoldvej 5
4640 Faxø
Tlf. 2442 4130

Forstander
Jørn Balsen

Hjorthøjgård er et socialpædagogisk opholdssted



Hjorthøjgård

Kirkegade 42 • 9460 Brovst • Tlf. 96 50 71 00 • www.hjorthojgaard.dk

Fonden Krogens Bo- og Fritidsgård



Fonden Krogens Bo- og Fritidsgård er beliggende i en skøn, idyllisk natur tæt ved skov og udsigt over åbne marker

Dejlig gård med mange dyr, lette maskiner. Beboerne har selvbestemmelse omkring dagligdagen, fritid og oplevelser.

Fonden Krogens Bo- og Fritidsgård
Tlf. 4047 8058 • www.fondenkrogensboogfritidsgaard.dk

LOKAL Grossisten

-VI ELSKER SLIKMUDE-

Agerskallet 18 • 8920 Randers NV - Telefon +45 8642 1246
kundeservice@lokalgrossisten.dk • www.lokalgrossisten.dk



Jens Kromanns Vej 9
Snoghøj
7000 Fredericia
Tlf. 75 94 56 14

Aftenskolen for udviklingshæmmede.

Ring og rekvirer program for sommerhøjskoler, weekendkurser samt for undervisning i Kolding, Fredericia Vejle, Svendborg og Langeland.

Højlund Mølle

Din lokale foder- og brændselsbutik

Vi har foder til heste, hunde, katte, kaniner, fugle, fisk og mange flere.

Find os på hele fyn eller læs mere på:
www.hojlund.dk

Højlund Mølle Birkvej 2488 5592 Gudbjerg Tlf. 42 25 11 36	Højlund Mølle Frisingsvej 10 5483 Mølby Tlf. 26 20 67 28	Tårup Mølle Højvej 25, Lejre 2782 Aalby Tlf. 63 97 20 20	Helenemølle Vangvej 11, København 1400 København Tlf. 62 61 04 18	Selsteds Foderstaf Vestermøllevej 5, Sønder 2591 Guldby Tlf. 66 69 12 23
---	--	--	---	--

www.hojlund.dk hojlund@hojlund.dk

Opholdsstedet Lundsgaard

Birkevej 36, Brylle
5690 Tommerup
Tlf. 63 76 60 39

www.opholdsstedet-lundsgaard.dk

Byen i Byen
Aalestrup



Botilbud for voksne
udviklingshæmmede

Knabergaarden 4, 1. sal, 9620 Aalestrup
www.byenibyen.vesthimmerland.dk

Forstander Nellie Hilding: Tlf 40 26 66 90



VESTHIMMERLANDS
KOMMUNE
-lyst til at gøre os forstad-



LEVs Børneterapeuter
- en del af LEVs udgivning for medlemmer



LEVs Børneterapeuter

Børneterapeuterne tilbyder rådgivning rettet mod familier med børn med udviklingshæmning i alderen 0-12 år.

Terapeuten foretager ikke behandling, men vejleder om stimulering og udviklingsmuligheder for det enkelte barn. Tilbuddet er gratis for familien, dog er medlemskab af LEV en forudsætning.

Har du spørgsmål og ønsker yderligere information om LEVs Børneterapeutordning er du velkommen til at kontakte leder af ordningen Birte Filstrup mandag kl. 20.00 – 21.00 på tlf. 3635 9608 eller e-mail boerneterapeuterne@lev.dk.

Vennekredsen Aabenraa inviterer til hygge og socialt samvær

Vennekredsen Aabenraa er et nystartet initiativ, som har til formål at skabe oplevelser og sociale aktiviteter for mennesker med udviklingshæmning og deres pårørende. Bag initiativet står LEVs lokale kreds og Idrætsforeningen godt gået.

Kom og vær med til Vennekredsens første arrangement søndag den 15. januar 2017 kl. 14-16 på Bostedet Mølle-mærsk I Aabenraa.

Her vil vi hygge os med spil, snak, kaffe og kage.

Derudover vil der være yderligere information om vennekredsens fremtidige aktiviteter.

Tilmelding er ikke nødvendig – bare duk op!
Vi glæder os til at se dig!



UDVIKLING FOR UDVIKLINGSHÆMMEDE



UÆNDRET medlemskontingent

Efter indstilling fra hovedbestyrelsen besluttede repræsentantskabsmødet i starten af november, at det nuværende kontingent-niveau er passende.

Kontingentsatserne for de næste fire år er derfor:

- Enkelt medlem 300 kr. pr. år
- Enkelt u. blad 175 kr. pr. år
- Parmedlem 425 kr. pr. år
- Parmedlem u. blad 250 kr. pr. år
- Pensionist/studerende 150 kr. pr. år
- Pensionistpar/studerendepar. 225 kr. pr. år
- Pensionist/studerende u. blad 75 kr. pr. år
- Livsvarigt medlem (personligt) 3.500 kr.

Stor nytårsfest i Nordjylland

LEV Nordjyllands holder den årlige nytårsfest fredag den 27. januar 2017 i Vejgårdhallen.

Tid: 27/1 2017 fra 17.30 til 22.30

Sted: Vejgårdhallen i Aalborg

Pris: 250 kr.

Underholdningen står bandet Giro 413 for.

Flere oplysninger:

LEV Nordjylland

Torben Jensen, Ølsvej 30, 9500 Hobro

Mail: levhals@gmail.com

Tlf. 6073 1505 (efter 17.00)

INSTITUT FOR
MENNESKE
RETTIGHEDER

HANDICAPKONVENTIONEN RUNDER DE TI ÅR

13. december var det ti-årsdagen for handicapkonventionen. Både i LEV og blandt mange andre handicaporganisationer bruger man stadig handicapkonventionen som et pejlemærke, men desværre er der stadig mange områder, hvor Danmark er langt fra at opfylde konventionen.

Institut for menneskerettigheder (IMR) har lavet en oversigt over de ti største udfordringer for, at Danmark lever op til handicapkonventionen. Flere af de ti berører udviklingshæmmede, her er fire af de vigtigste:

RETLIG BESKYTTELSE: Den kommunale sagsbehandling har afgørende betydning for den praktiske gennemførelse af rettigheder for personer med handicap. Praksisundersøgelser fra Ankestyrelsen viser desværre, at kommunerne langt fra altid lever op til lovgivningens endelige klagesystemets afgørelser. IMF anbefaler derfor, at retssikkerheden for personer med handicap i den kommunale sagsbehandling forbedres.

SELVBESTEMMELSE: FN's Handicapkonvention bygger på en erkendelse af, at personer med handicap har ret til selvbestemmelse og autonomi, også når de har svært ved at forstå komplicerede problemstillinger eller har svært ved at give udtryk for holdninger. IMF anbefaler, at værgemålsloven ændres, så det udtrykkeligt fremgår, at den bl.a. har til formål at fremme selvbestemmelse.

INSTITUTIONALISERING: Der ses en stigende tendens til, at boliger til udviklingshæmmede bygges som store institutioner under blandt andet henvisning til stordriftsfordele. Denne tilbagevenden til store institutionslignede boformer er ikke i overensstemmelse med afskaffelsen af 'institutionsbegrebet' og mindsker personer med handicaps mulighed for selv at vælge, hvor, hvordan og med hvem man vil bo.

SUNDHED: Undersøgelser dokumenterer, at personer med handicap har dårligere sundhedsprofil end den øvrige befolkning og at personer med udviklingshæmning har markant overdødelighed sammenlignet med den øvrige befolkning. Der bør derfor iværksættes en indsats for forebyggelse, opsporing og behandling af kræft hos mennesker med udviklingshæmning, da det tidligere er dokumenteret, at mennesker med udviklingshæmning ikke får samme forebyggelse, opsporing og behandling som andre.

Så der er masser at tage fat på i de næste ti år. Læs mere på menneskeret.dk.

Kurser hos Center for Oligofrenipsykiatri

Center for Oligofrenipsykiatri har offentliggjort et kursuskatalog for 2017. Kurserne kommer vidt omkring. Der er både formiddagskurser om eksempelvis udviklingshæmning og psykoser. Og så er der en række dagskurser. Blandt andet kan man den 12. januar komme på et kursus om sorg og tab hos mennesker med udviklingshæmning, senere kommer der kurser i problemskabende adfærd, en temadag om domfældte udviklingshæmmede og et kursus med titlen "Med kroppen i centrum", hvor man kan lære at skabe mere bevægelse i udviklingshæmmedes hverdag. På kurserne underviser forskellige specialister med kendskab til de specifikke temaer.

Læs mere på oligo.no.

KURSER 2017

Center for
Oligofrenipsykiatri

Pris til Ingrid

Ingrid Rasmussen, formand for LEV Assens/Middelfart/Nordfyn og i øvrigt også formand for Handicaprådet i Assens Kommune har vundet årets handicappris i Assens Kommune.

Handicapprisen gives til en person, som har ydet en særlig indsats for de frivillige og handicappede i kommunen.

Som præmie fik Ingrid Rasmussen et diplom, en fugl og en buket blomster, skriver fyens.dk.



Rikke Holms 20 års jubilæums- udstilling

Galleri KARAVANA har frem til den 2. februar 2017 en særudstilling med Rikke Holms værker.

Rikke Holm har arbejdet i atelier KARAVANA i de seneste 20 år. I Rikke Holms billeder myldrer det med en mangfoldighed af liv og figurer. Grøftekanter, smådyr, fugle, undersøiske verdener med koralrev og fisk bliver fantasifuldt fortolket. Dyrene befinder sig i forunderlige verdener af farver og former. Genstande får liv; en sten er ikke bare en sten, men en udtryksfuld unik form. Rikke Holms menneskelignende væsener er altid glade, frit flyvende i luften, kønsløse og hverken barn eller voksen.

Atelier KARAVANA er et billedkunstnerisk værksted med 15 kunstnere, der dagligt arbejder med udvikling af deres personlige kunstneriske udtryk. Værkerne udføres som maleri, tegning, skulptur, blandform og keramik.

Se udstillingen på Graham Bellsvej 1 A, 8200 Aarhus N.



Årsrapport 2015 om socialtilsynene

Socialstyrelsen har netop udgivet sin årlige rapport om socialtilsynene. Rapporten beskriver nøgletal for de fem socialtilsyns virksomhed i 2015 og andre centrale fakta.

Da Tilsynsreformen trådte i kraft 1. januar 2014, overtog de fem socialtilsyn ansvaret for tilsynet med landets plejefamilier og sociale tilbud. Reformen indebar, at alle plejefamilier og tilbud skulle genvurderes efter de nye regler.

Socialtilsynene påbegyndte dette arbejde i 2014 og har afsluttet det med udgangen af 2015.

De fem socialtilsyn havde ved udgangen af 2015 ansvaret for at føre tilsyn

med 6.312 plejefamilier og 2.063 sociale tilbud. I løbet af året er der gennemført i alt 11.391 tilsynsbesøg, heraf 867 uanmeldte. Besøgene er gennemført i forbindelse med regodkendelser, driftsorienterede tilsyn og nygodkendelser.

I forhold til 2014 er antallet af anmeldte tilsynsbesøg steget, mens der er sket færre uanmeldte tilsynsbesøg.

De fem socialtilsyn modtog i 2015 i alt 1.030 henvendelser til whistleblowerordningen. Det er ligeledes flere end i 2014.

Du kan få mere information om socialtilsynene på socialstyrelsen.dk. Her kan du også finde årsrapporten for 2015.

Socialstyrelsen

Årsrapport 2015

Socialstyrelsens rapport om socialtilsynenes virksomhed

Kommunekredse

LANDSFORENINGEN LEV

– udvikling for udviklingshæmmede

LANDSKONTOR:

Blekinge Boulevard 2, 2630 Taastrup
Telefon: 3635 9696
E-mail: lev@lev.dk
Web: www.lev.dk

KONTOR- OG TELEFONТИD:

Mandag til torsdag: 9.00-15.00
Fredag: 9.00-13.00
Bankkonti i AL-Bank:
5332 0245153 (gaver og bidrag)
5323 0382733 (kontingenter m.v.)

LANDSFORMAND:

Anni Sørensen
Tlf. 2628 3083
e-mail: as@lev.dk

LEV BLADET:

Nr. 8/65. årgang 2016
ISSN: 1903-7937

PROTEKTOR:

Hendes Majestæt
Dronningen

MEDLEM AF:

Inclusion International
NSR – Nordisk Samarbejdsråd

ANSVARSHAVENDE REDAKTØR:

Anni Sørensen

REDAKTION:

Anni Sørensen, Arne Ditlevsen,
Jeppe Sørensen, Hans Andersen,
Lars Ege, Thomas Gruber,
Thomas Holberg

FORSIDEFOTO:

Hans Juhl

STOF TIL BLADET SENDES TIL:

Blekinge Boulevard 2, 2630 Taastrup
Telefon: 3635 9696
Telefax: 3635 9697
E-mail: redaktion@lev.dk
Indsendte bidrag afspejler ikke
nødvendigvis LEVs holdninger.

DEADLINE:

LEV 1 medio februar.
Deadline er 14. januar.
LEV 2 udkommer primo april.
Deadline er 1. marts.

ANNONCEEKSPEDITION:

FL Reklame
Damgårdsvej 46, Gram
8660 Skanderborg
Tel. 8793 3788
Email: fl@flreklame.dk

OPLAG:

8.000 stk.

LAYOUT OG TRYK:

Synergi Reklamebureau Webureau

LEVS RÅDGIVNINGSTJENESTE:

Mandag, tirsdag, onsdag: 10.00-12.00.
Ring på tlf. 8038 0888.
LEV betaler samtalen.
E-mail: raadgivning@lev.dk

MANGLENDE LEVERING AF BLAD:

Hvis du ikke har modtaget
LEV Bladet så send en mail til
info@portopartner.dk. De vil sørge
for, at bladet bliver eftersendt til dig.

Assens/Middelfart/Nordfyn

Ingrid Rasmussen
Tlf. 2321 8754
e-mail: ingrid-rasmussen@outlook.com

Billund

Mette Andersen
Tlf. 2870 3091
e-mail: flintemarken@gmail.com

Bornholm

Henrik Stilling
Tlf. 2617 0829
e-mail: hstilling@gmail.com

Djursland

Per Sørensen
Tlf. 8639 4881
email: sorensen.ahorn6@mail.tele.dk

Dragør/Tårnby

Tina Greve
Tlf. 6071 4705
e-mail: tina-greve@hotmail.com

Egedal

Jane Villemoes
Tlf. 4031 7597
e-mail: janevillemoes@msn.com

Esbjerg/Fanø

Dorthe Højriis Thomsen
Tlf. 5230 8771
e-mail: dhtprivat@mail.dk

Favrskov/Skanderborg

Lone Thykær
Tlf. 8691 1070
e-mail: levesbjergfano@gmail.com

Faxe/Vordingborg/Stevns

Winnie Lindner Pedersen
Tlf. 2945 8313
e-mail: winnie_lindner@mail.tele.dk

Fredensborg/Hørsholm/Rudersdal

Flemming Sundt
Tlf. 4586 1707
e-mail: flemmingsundt@gmail.com

Frederiksberg

Kirsten Bartroff
Tlf. 3871 3158
e-mail: kirsten.bartroff@kreds.lev.dk

Furesø

Sine Holm
Tlf. 4498 4454
e-mail: sine.holm@biomerieux.com

Fåborg-Midtfyn/Ærø

Ulla Stick
Tlf. 6268 1987
e-mail: ulla.stick.kredslev@mail.dk

Gentofte

Jens Christian Pedersen
Tlf. 3968 2056
e-mail: jcpedersen@gmail.com

Gladsaxe

Alice Rasmussen (kontaktperson)
Tlf. 3969 5852
e-mail: alice.rasmus@webspeed.dk

Greve

Allan Jørgensen
Tlf. 4390 8963
e-mail: allan_joergensen@mail.dk

Haderslev

Solvej Laugesen
Tlf. 7484 1665
e-mail: solvej1954@gmail.com

Hedensted/Horsens

Dorrit S. Haulrich
Tlf. 7589 7919
e-mail: dokinira@hotmail.com

Helsingør

Jacob Svendsen
Tlf. 4922 6162
e-mail: jacob.svendsen@pol.dk

Herlev

Malene Hyldekrog
Tlf. 2467 3179
e-mail: malene@hyldekrog.dk

Hillerød/Allerød

Dorthe Kann
Tlf. 4826 1050
e-mail: dkann@dadlnet.dk

Holbæk

Morten Løvschall
Tlf. 5128 3917
e-mail: morten@lovschall.name

Høje Taastrup

Erik Petersen
Tlf. 2211 3430
e-mail: svane1@post11.tele.dk

Kalundborg

Søren Hansen
Tlf. 5950 7416
e-mail: sdh@dbmail.dk

Kerteminde

Laurits Nielsen
Tlf. 6534 1509
e-mail: lauhed1@gmail.com

Kolding

Inge Stausholm
Tlf. 7553 1320
e-mail: inge@istausholm.dk

København

Danielle Pröschoold
Tlf. 4013 7016
e-mail: danielle@proschold.dk

Køge

Claus Nielsen
Tlf. 5628 3428
e-mail: claus.e.nielsen@gmail.com

Lolland-Falster

Kari Nordeide
e-mail: kari.nordeide@gmail.com

Morsø

Lone Øst
Tlf. 9776 4698
e-mail: mail@Janoest.dk

Nyborg

Ole Skovsbøll
Tlf. 4029 6097
e-mail: skovsboell@hotmail.com

Odder/Samsø

Tom Møller Jensen
Tlf. 3020 9133
e-mail: tom.m.jensen@gmail.com

Odense

Ib Poulsen
Tlf. 5386 1402
e-mail: ib.poulsen@gmail.com

Odsherred

Dorthe Pedersen
Tlf. 2120 8284
e-mail: dorthe.pedersen@hotmail.com

Randers

Preben Schmidt
Tlf. 8640 2217
e-mail: preben@achtonschmidt.dk

Ringsted

Mona Williams
Tlf. 5764 3584
e-mail: lev.ringsted@gmail.com

Roskilde/Lejre

Bjørn Lykke Sørensen
Tlf. 6172 0976
e-mail: bohslm29@gmail.com

Rødovre

Tom Olsen
Tlf. 2021 3651
e-mail: tom-riechmann@post.tele.dk

Silkeborg

Anders Christensen
Tlf. 8684 6221
e-mail: anderschristensen1976@gmail.com

Skive

Jørn Bruun
Tlf. 3023 5517
e-mail: bruun.skive@youmail.dk

Slagelse/Sorø

Gitte Larsen
Tlf. 2853 1309
e-mail: gla@attheweb.dk

Solrød

Carsten Wærens
Tlf. 5614 4125
e-mail: waerens@webspeed.dk

Svendborg/Langeland

Frank E. Jensen
Tlf. 6222 1490
e-mail: edelberg@stofanet.dk

Sønderborg

Finn Schmidt (kontaktperson)
Tlf. 2532 0805
e-mail: fluefinn43@gmail.com

Tønder

Jens Ellekjær
Tlf. 7472 4094
e-mail: je@kreds.lev.dk

Varde

Ole Lennart
Tlf. 2170 0359
e-mail: familien-lennart@mail.dk

Vejen

Karin Runge Hansen
Tlf. 2328 2662
E-mail: karin.runge@outlook.dk

Vejle

Kirsten Marie Sørensen
Tlf. 2176 3921
e-mail: ksorensen@stofanet.dk

Vendsyssel

Fridolin Laager
Tlf. 6146 8087
e-mail: laagerf@gmail.com

Vestegnen

Niels Tobiasen
Tlf. 2420 1624
email: lev.vestegnen@kreds.lev.dk

Vestjylland

Kurt Veise
Tlf. 6140 9025
e-mail: kurt.veise@lev-vestjylland.dk

Viborg

Susanne B. Andersen
Tlf. 2822 0596
e-mail: susannebandersen5@gmail.com

Aabenraa

Calle Bork Thams
e-mail: callethams@gmail.com

Aalborg/Himmerland

Anders Hind
e-mail: hindanders@gmail.com

Aarhus

Konstitueret formand:
Anne Kjeld Pedersen
Tlf. 2546 2978
e-mail: anne.kjeld.pedersen@gmail.com

Angelmanforeningen i Danmark

Lene S. Kongpetsak
Tlf. 5380 0284
e-mail: lenesommer@kongpetsak.dk
www.angelman.dk

Danske Døvblindfødtes Forening

Vibeke Faurholt
Tlf. 9885 4332
e-mail: faurholt@mail.tele.dk
www.ddbf.info

Dansk Forening for

Tuberøs Sclerose
Liselotte W. Andersen
Tlf. 8627 7714
e-mail: brandersen@webspeed.dk
www.tsdanmark.dk

Den danske CDG-forening

Pia Seitzberg
Tlf. 4634 1546
e-mail: johnnymadsen@email.dk
www.cdg.dk

Handicappede børn og unge uden diagnose

Anja Grevinge
Tlf. 6178 0508
e-mail: formand@hbud.dk
www.hbud.dk

Landsforeningen for Rubinstein-Taybi Syndrom

Karin Kirkedal Hansen
Tlf. 7569 5559
e-mail: kirkedal.hansen@jafnet.dk
www.rubinstein-taybisyndrom.dk

UniqueDanmark

Brian Schack
e-mail: formand@uniquedanmark.dk
www.uniquedanmark.dk

Kristelig Handicapforening

Thomas Bjerg Mikkelsen
Tlf. 8741 0138
e-mail: formand@k-h.dk
www.k-h.dk

Smith-Magenis Syndrom Forening

Charlotte Munk
Tlf. 2072 0817
e-mail: skovager9@gmail.com
www.smith-magenis.dk

Landsforeningen Downs Syndrom

Karina Rhiger
Tlf. 2870 4868
e-mail: formand@downssyndrom.dk
www.downssyndrom.dk

Landsforeningen for Fragilt X syndrom

Eva Bryld
Tlf. 2349 0317
e-mail: formand@fragiltx.dk
www.fragiltx.dk

Dansk Forening for Williams Syndrom

Mette Grentoft
Tlf. 2261 2760
e-mail: mettegreentoft@gmail.com
www.williams-syndrom.dk

Landsforeningen for Prader-Willi Syndrom

Jytte Helgogaard
Tlf. 2167 1299
e-mail: jyttehelgogaard@tdcadsl.dk
www.prader-willi.dk

Landsforeningen for Sotos Syndrom

Yvonne Wounlund
Tlf. 6447 1090
e-mail: yvonne-wounlund@mail.dk
www.sotosyndrom.dk

Landsforeningen Rett Syndrom

Martin Jagd Nielsen
Tlf. 2170 3314
e-mail: martin@rett.dk
www.rett.dk

ULF – Udviklingshæmmedes Landsforbund

Lars Gjermandsen
Tlf. 7572 4688, Fax 7572 4633
e-mail: ulf@ulf.dk
www.ulf.dk

Copyright:

LEV må gerne kopieres og på anden måde anvendes, hvis kilden tydeligt angives.

Et eksemplar af den pågældende publikation bedes tilsendt LEVs redaktion.
ISSN 1903-7937



HATTEN
Hvam Aktivitets Tilbud

v/ Poul Møller
og Margit N. Skov

Aktivitets – og beskæftigelsestilbud

for voksne udviklingshæmmede i dagtimerne.

Få en aktiv hverdag med indhold

Aktiviteter tilpasset individuelle behov, f.eks.: Motion, Svømning, ridning, værksteder, oplevelser, samvær Sanserum, Praktik i forskellige jobs

Hatten - Hvamvej 101, Gl. Hvam • 9620 Aalestrup

www.hattenhvam.dk

Kontakt: info@hattenhvam.dk eller tlf. 42460101/42430101

FONDEN

Den Gamle Skole

Glædelig jul og Godt nytår

**Et bosted for psykisk
udviklingshæmmede unge**

En ledig plads

Skolevej 8 • 4470 Svebølle • Telefon: 59 29 56 06

Email: amn.dgs@gmail.com • www.fondendengamleskole.dk

Er du vores nye kollega i beskyttet beskæftigelse?

Kan du li' at arbejde på et hotel? Så tilbyder Skovsgård Hotel arbejde indenfor alle områder som har med hoteldrift at gøre. Eksempelvis arbejde i køkken, restaurant, rengøring og gæstebetjening.

Skovsgård Hotel har modtaget flere nationale priser og DR1 sendte i 2015 "Halløj på hotellet"- en dokumentar i to afsnit om Skovsgård Hotel. I 2017 fejrer Skovsgård Hotel 25 års jubilæum som hotel og som § 103 tilbud.

Du kan også se mere på vores hjemmeside: www.skovsgaardhotel.dk. Her kan du blandt andet læse om vores værdigrundlag og samarbejdet med Bofællesskabet Poststrædet 2



For yderligere information kontakt hotellets leder
Erik Klit Christensen, erik@skovsgaardhotel.dk • tlf. 9823 0400, mobil 2146 8744



Kildehaven

Kildehaven
Hovedgaden 95 • 4520 Svinninge
www.kildehaven.com

Kildehaven er for unge voksne med et handicap, der ønsker at leve et aktivt og selvstændigt liv i fællesskab. Alle beboere er visiteret fra deres hjemkommune efter loven om friplejeboliger. Få hundrede meter fra Kildehavens boliger ligger 'Gården', som er et dagtilbud med værksteder, café og lettere jordbrug for unge med nedsat funktionsevne

Kildehaven vil sikre den enkelte beboers mulighed for fysisk udvikling og udfoldelse både inde og ude. Vi værner om det sociale aspekt i form af hygge, nærvær og samvær på tværs af enheder og diagnoser. Beboere og personale medvirker til at skabe et miljø, hvor individet er i centrum, under hensyntagen til fællesskabet. Alle bliver hørt og set, således at Kildehaven er et rart sted at være.

DIT LIV, DIN BOLIG, DIN FRIHED – I FÆLLESSKABET.

Læs mere på www.kildehaven.com eller kontakt centerleder Sys Petersen på 3053 7666

KEMP & LAURITZEN

EL-INSTALLATION

RØR / VVS

VENTILATION

TEKNIKENTREPRISER

Roskildevej 12
2620 Albertslund
Tlf: 4366 8888

kemp-lauritzen.dk

DryNites®

De originale natunderbukser



Hjælp til børn der tisser i sengen

DryNites® natunderbukser hjælper både barn og forældre til at få en god nats søvn. DryNites® har ekstra høj beskyttelse og er designet, så de ligner almindelige underbukser.

★ DryNites® natunderbukser fås i 3 størrelser til både drenge og piger.

Prøv også
BedMats
engangsunderlag
for ekstra
beskyttelse



Bestil en gratis prøve på www.drynites.dk

DryNites® og BedMats kan købes i de fleste supermarkeder, Matas og på apoteket.

JEG ER UNG OG HAR
UDVIKLINGSHÆMNING - KAN
DET OVERHOVEDET LADE SIG
GØRE, AT JEG FÅR
EN FORSIKRING?

JEG BOR I ET
BOFÆLLESSKAB, ER DET
SÅ MULIGT AT FÅ EN
FORSIKRING, DER IKKE KOSTER
FOR MEGET?

JEG HAR ET HANDICAP,
SÅ DERFOR ER DER INGEN
FORSIKRINGSSKABER, DER
VIL FORSIKRE MIG.

NÅR MAN ER
UDVIKLINGSHANDICAPPET,
SÅ HJÆLPER KOMMUNEN DA
MED EN FORSIKRING,
GØR DEN IKKE?

HVAD KAN DER SKE I
MIT LIV, SOM GØR, AT DET
ER NØDVENDIGT, AT JEG
FÅR EN FORSIKRING?



Forsikring

- er det overhovedet noget for mig?

Er dette tanker, du kan nikke
genkendende til?

Så kunne HANDI Forsikrings-
service være en god mulighed
for at få svar på dine spørgs-
mål om forsikring.

Vi tilbyder forskellige
forsikringsmuligheder til
mennesker med udviklings-
hæmning og andre handicap.

Ring til os og hør nærmere.



CODAN **HANDI**
Forsikringservice

HANDI Forsikringservice

Tlf. 3635 9640

(mandag-torsdag kl. 9-15)

Email: handi@lev.dk