

lev

LEV BLADET NR. 7. NOVEMBER 2017

Historien om da
færingen med
udviklingshæmning
blev nedsendt til
anstalter i Danmark



Landsforeningen
LEV

UDVIKLING FOR UDVIKLINGSHÆMMEDE

FOKUS

6

Troels fik bolig
og praktikplads –
uden kommunens
hjælp

18

LÆS OGSÅ

Valgkamp –
HUSK – Vi er
også en del af
din kommune

»Alle har ret til et fedt højskoleophold«

Her bliver
ALLE
set og hørt

Venskaber, oplevelser og udfordringer



Slanke- linjen

Livsglæde
Spis sundt
Dyrk sjov motion

Den praktiske linje

er bl.a.
Have og Natur
Cykelværksted
IT- og
medieværksted

STU

Klar til at flytte
hjemmefra
Leve sundt og
selvstændigt

Højskole er også

Friluftsliv
Musik · Drama
Billedkunst



Djurslands Folkehøjskole

En højskole for alle · også for udviklingshæmmede

www.djfh.dk

Drammelstrupvej 15 · Tirstrup · 8400 Ebeltoft · Telefon: 87 52 91 20 · post@djfh.dk

ind- hold



- 4 Kort nyt**
- 5 Leder** - Bonus, fratrædelser og velfærd
- 6 Drop kassetænkningen** – Se på det enkelte menneske
- 10 STU'en er en succes** – Det viser ny evaluering
- 12 Kære politikere, I skal tænke jer godt om**
– Til KLAP-konference på Christiansborg
- 18 HUSK – Vi er også en del af din kommune**
– Valgkamp med videofilm og valgmøder
- 22 "Der bliver altid fundet nogle kasser til os"** - Landsmøde i ULF
- 27 Det skrev vi for 19 år siden**
– Stormøde på Gladsaxe Hovedbibliotek om den nye servicelov
- 28 Historien om dengang færinger med udviklingshæmning blev sendt til Danmark**
- 36 Ensomhed** – Og de farlige følgevirkninger
- 41 Håb om nye toner i Jammerbugt** – Og ny LEV-kreds på vej
- 45 LEV nyt**
- 46 Kort nyt**

Ny kritik af kommunal sagsbehandling

Tal fra Ankestyrelsens viser, at Ankestyrelsen i det første halvår af 2017 omgjorde syv ud af 10 (68 procent) af de afgørelser om beskyttet beskæftigelse, botilbud eller socialpædagogisk støtte, som borgerne har klaget over.

Af de i alt 331 omgjorte sager blev 70 procent hjemvist til kommunerne med besked om at behandle sagen på ny, fordi den var for mangelfuld til, at Ankestyrelsen kunne tage stilling. 30 procent blev ændret, fordi afgørelsen var forkert. Det viser udregninger, som Socialpædagogen har lavet på baggrund af tallene fra Ankestyrelsen.

Sidste år tog Ankestyrelsen stilling til 8.140 klagesager på hele det sociale område. I gennemsnit blev 37 procent af sagerne enten ændret eller hjemvist til kommunen, viser en opgørelse fra Socialministeriet. En omgørelsesprocent på 68 på området for voksenhandicap er altså langt højere end på socialområdet generelt.

Formand for Danske Handicaporganisationer, Thorkild Olesen, siger til Socialpædagogen:

”Kommunerne prøver grænser af og sørger ikke for at lave en helhedsorienteret sagsbehandling. Folk føler ikke, at de bliver lyttet til eller inddraget i sagen, og vi hører ofte, at kommunerne ikke ser på alle aspekter af borgerens liv, før de giver et afslag.”

LEVs formand Anni Sørensen siger: ”Det er grotesk. Ingen andre steder ville man tolerere så høje fejlprocenter. Tænk, hvis det så sådan ud i sundhedsvæsenet.”

LÆS MERE PÅ:
socialpaedagogen.dk
 – søg på
 ”Grotesk mange fejl i handicapsager”



Multiple funktionsnedsættelser og seksualitet

Et inspirationskatalog



Gratis workshops om seksualitet og multiple funktionsnedsættelser

Sammenslutningen af Unge Med Handicap (SUMH) udbyder i efteråret 2017 en række gratis workshops om seksualitet og multiple funktionsnedsættelser. Workshoppen tager udgangspunkt i SUMHs udgivelse fra 2016 ”Multiple funktionsnedsættelser og seksualitet – et inspirationskatalog”, som også udleveres til deltagerne på dagen.

Workshoppen har til formål at klæde fagpersonale på til at arbejde med at understøtte unge med multiple funktionsnedsættelsers seksuelle trivsel og består af dels en blanding af information og dels praksisnær refleksion for deltagerne. Nogle af de temaer, der bliver behandlet på workshoppen, er:

- Hvad er seksualitet?
- Hvad siger lovgivningen og Socialstyrelsen om arbejdet med seksualitet i forhold til målgruppen?
- Dilemmaer i forhold til samtykke
- Dilemmaer i forhold til pårørendesamarbejde
- Forskellige medicinske præparaters påvirkning af seksualiteten
- Hvordan giver vi professionel støtte til seksualiteten til borgere med multiple funktionsnedsættelser?

Workshoppen afholdes i de fem regioner fra slutningen af november og til midten af december. Læs mere om tid og sted på ligelyst.dk/gratis-workshops/

Workshoppen er støttet af Sundhedsstyrelsen og er derfor gratis

BEMÆRK:

Frist for tilmelding er den 20. november, men kontakt gerne SUMH for ledige pladser.

Bonus, fratrædelser og velfærd



AF ANNI SØRENSEN,
LEVS LANDSFORMAND

I oktober bragte DR1 en dokumentarserie, som viste, hvordan direktører i mange af landets kommuner får udbetalt diverse former for gyldne håndtryk i millionklassen: Bonusser, fratrædelsesgodtgørelser med videre. Nogle gange selvom de forbliver i det samme job eller overgår direkte til et andet tilsvarende job i en anden kommune.

Det er helt naturligt, at lønningerne har fået lov at løbe løbsk i toppen af det kommunale hierarki. I hvert fald hvis man spørger de kommunale arbejdsgivere og deres interesseorganisation, KL. De kommunale direktører er nemlig utroligt dygtige, der er forfærdeligt få af dem – og deres ansvar er meget stort. Og det er umuligt at tiltrække kvalificerede kandidater til direktørposterne, hvis ikke kommunerne er ekstraordinært rundhåndede med løn, bonus og fratrædelsesgodtgørelser. Sådan lyder forklaringen fra KL.

Denne udlægning står KL imidlertid ret alene med. Diverse eksperter, som optræder i DR's dokumentar om "De dyre direktører", afviser, at det er vanskeligt at finde kvalificerede folk til direktørstillingerne – eller at de er svære at fastholde. Løn, bonus og fratrædelsesgodtgørelse er måske nok reguleret i diverse kontrakter og overenskomster – men det er forhandlet på plads af KL selv.

Dokumentarens konklusion er rimelig entydig: De gyldne håndtryk – eller nogle gange 'gyldne spark bagi' – er helt unødvendige og ekstremt lukrative.

KL tordner jo konstant imod indskrænkninger i det, som man kalder 'kommunernes styringsrum' – en slags kodeord for at kommunerne vil have maksimal frihed til at disponere deres egen økonomi. Styringsrummet bruges ofte som argument for nye forringelser af rettighederne for de mest sårbare og udsatte borgere, ikke mindst mennesker med udviklingshæmning. Mennesker som typisk befinder sig i bunden, når det gælder karrieremuligheder, formue og indkomst.

Disse borgeres rettigheder, så skrøbelige de end er, gør det svært for kommunerne at udnytte deres 'styringsrum' påstås det, og derfor vil KL have lovgivningen ændret: Kommunen skal bestemme mere og borgeren mindre. Den seneste økonomiaftale, hvor KL og regeringen foreslår forringelser af lejerrettigheder for mennesker med handicap, er blot det seneste eksempel.

Jeg synes, det er tankevækkende, at KL i alle årene siden kommunalreformen i 2007 ikke har haft blik for, hvordan de eskalerende cheflønninger 'indskrænker det kommunale styringsrum'. Kontrakter og overenskomster med direktørerne

anses åbenbart som et uomgængeligt vilkår, som KL ikke har nogen indflydelse på. Helt modsat borgernes rettigheder, hvor man jo bare skal have en lovændring gennem Folketinget...

TV2 har i oktober 2017 opgjort, at direktørernes gyldne håndtryk mv. har kostet tæt ved en kvart milliard kroner siden sidste kommunalvalg. Det er et stort beløb, som kunne være anvendt

Jeg sidder tilbage med en bedrøvelig erkendelse af, at det åbenbart er meget lettere at angribe rettigheder og vilkår for mennesker med handicap, der har vanskeligt ved at forsvare sig, end det er at udfordre vennerne i den administrative top i kommunerne

bedre. Det kan ikke finansiere hele den økonomiske genopretning af handicapområdet, som der er så hårdt brug for. Men det er altså heller ikke små-ører!

Jeg sidder tilbage med en bedrøvelig erkendelse af, at det åbenbart er meget lettere at angribe rettigheder og vilkår for mennesker

med handicap, der har vanskeligt ved at forsvare sig, end det er at udfordre vennerne i den administrative top i kommunerne. Det er uholdbart og må føre til selvansagelse hos de nye kommunalbestyrelser, som vi skal sammensætte ved valget den 21. november.

Drop kasse- tænkningen

- se på det
enkelte menneske

Marianne Jakobsen har kæmpet for sin søn Troels og hans rettigheder, lige siden Troels gik i børnehave. Hun er ligeglad med, at hun undervejs er blevet kaldt tosset og betragtet som kværlant, for hendes indsats har bidraget til, at Troels har fået sin egen lejlighed og er godt på vej imod et skånejob



Marianne Jakobsen ønsker ikke, at hendes søn Troels, 23, skal pakkes ind i vat. Og han skal ikke have hjælp til ting, han godt kan klare selv. Og de ting, han ikke kan klare ved første forsøg, skal han forsøge at lære at beherske.

Der er dog bare visse ting, Troels Sørensen har behov for hjælp til at lære og udføre. Og her mener Marianne Jakobsen ikke, at det kommunale system, i dette tilfælde i hjemkommunen Tønder, lytter nok til det enkelte menneskes ønsker, behov og udviklingsmuligheder.

FIK AFSLAG PÅ LEJLIGHED

Troels havde i en årrække et meget stort ønske om at få sin egen lejlighed. - Jeg vil gerne klare mig selv så meget som muligt og blive set som et selvstændigt menneske, forklarer Troels Sørensen. Men her mødte han og hans mor ikke meget støtte. - Da vi udtrykte ønske om en lejlighed til Troels, fik jeg at vide, at kommunen ikke havde mulighed for at finde en lejlighed til Troels. Det eneste boligtilbud, han kunne få, var et værelse i et bofællesskab for udviklingshæmmede, fortæller Marianne Jakobsen.

Det skal være løgn, tænkte Marianne. Troels skal have en chance for at bo for sig selv i en lejlighed, når det er det, han så brændende ønsker sig.

STUVES SAMMEN PÅ BOSTEDER

Så Marianne satte sig ned og ringede rundt til boligforeninger i Tønder Kommune. Og et boligselskab kunne med det samme tilbyde hele tre forskellige lejligheder til Troels.

Nu har Troels boet i sin egen lejlighed i udkanten af Tønder i tre et halvt år. Det fungerer superfint, og han er lykkelig for at have fået chancen.

- Når nu kommunen vil presse Troels til at bo i et bofællesskab, så er det et udtryk for kassetænkning. Det handler udelukkende om besparelse. Der bliver ikke taget nogen form for personligt hensyn. - Det er nemmest og billigst at samle grupper af udviklingshæmmede på bosteder. Selv om nogle måske – som Troels – brændende ønsker at bo for sig selv og er i stand til at klare sig selv med en form for hjælp, siger Marianne Jakobsen.

UDVIKLING - IKKE FASTHOLDELSE

Marianne Jakobsen har opdraget alle sine tre børn til, at de skal være høflige, sparsommelige og tage ansvar for deres eget liv. De skal udføre deres del af de opgaver, som de møder hen ad vejen i livet. Og de skal tro på sig selv.

- Handicappede, der godt kan, skal klare sig selv. Men omvendt skal de have den hjælp, de har behov for, for at komme videre. Og der synes jeg ikke, at det er godt nok, det, vi har oplevet med Troels, siger Marianne.

Troels - og andre handicappede - skal udvikles – og ikke bare fastholdes, understreger Marianne.



Troels har travlt

Troels tager i høj grad selv ansvar for, at der er en masse positivt indhold i hans liv.

Så sideløbende med, at han er i praktik hos Circle K, har han også et ulønnet praktikjob i Arriva, et sted, han har haft forbindelse til, lige siden han var i praktik i folkeskolen og ikke vil slippe.

Han arbejder derudover også som frivillig radiovært for den lokale Radio Tønder, hvor han sammen med et par andre laver sportsindslag og et fast musikprogram om fredagen.

Og så bruger han meget tid på sociale medier, hvor han blandt andet lægger små selvproducerede film ud på sin egen Facebook-side. Og Troels er ikke bare en hvem-som-helst på nettet. Han har 60.000 følgere, og han oplever tit at blive genkendt på gaden - og ikke blot i Tønder og omegn.

- Jeg blev genkendt af en dansker, da jeg var i Cardiff i England for at se speedway sammen med min familie, fortæller Troels med et smil.

Troels får både positive og negative reaktioner på sine film.

- Nogle kalder mig spasser og autist på nettet. Ved de egentlig, hvad det betyder, at være det? Men de fleste er positive. De skriver "Godt gået, Troels!", og at jeg er sjov og jeg giver et pust af grin i hverdagen med mine film, fortæller Troels.



Troels er på førtidspension, men et andet stort ønske for ham er at få et arbejde. Derfor vil han meget gerne ind i et meningsfuldt praktikforløb, som kan føre ham videre imod et skånejob. Men heller ikke her har han mødt den store hjælp, fortæller Marianne.

TROELS MØDTE MUREN

Troels gør en stor indsats selv. Men han har også, som sin mor, oplevet at løbe panden mod en mur.

Troels personlige drøm er at komme til at arbejde på en tankstation.

- Min far har arbejdet på en tank, og jeg er blevet interesseret i livet på sådan et sted. Der sker noget hele tiden, der er travlt, og der kommer mange mennesker, forklarer Troels engageret.

Så Troels ville i praktik på en tankstation. Men Tønder Kommunes eneste tilbud om en praktikplads var at sende Troels til en second hand-forretning, hvor udviklingshæmmede arbejder under pædagogers vejledning.

Det var ikke, hvad Troels ønskede, og han ville derfor gerne have hjælp på

kommunens jobcenter til at skrive en ansøgning til en tankstation om at komme i praktik. Men han følte, at den ene sagsbehandler bare sendte ham videre til den næste, så han ikke fik den hjælp, han havde brug for.

- Jeg må ærligt indrømme, at jeg var meget overrasket over, at jeg ikke kunne få hjælp til at skrive den ansøgning, siger Troels.

STOREBROR MÅTTE HJÆLPE

Igen måtte familien i sving. Denne gang var det Troels' storebror, som trådte til. Han hjalp Troels med at formulere

Vi tager det skridt for skridt



Butikschef i Circle K, Jan Andersen, er glad for at have Troels som praktikant på tankstationen.

- Det er vigtigt, at vi tager os af svage medborgere. Jeg har som butikschef i andre forretninger haft med folk med andre funktionsudfordringer at gøre, som også skulle føres videre til et ordinært arbejde, og det er vigtigt at hjælpe dem, siger Jan Andersen.

- Og Troels er altid så positiv. Han klarer mange opgaver rigtig fint, og så er der nogle andre, lidt mere komplicerede opgaver, som er sværere for ham at håndtere, og dem er vi så ved at træne ham i.

Troels gør rent og rydder op ude foran tankstationen, og han tjekker varebeholdningen og fylder op inde i selve forretningen.

- Om en måned skal vi så evaluere, om Troels kan få et fast skånejob hos. Det går rigtig godt, og vi tager det stille og roligt, fortæller Jan Andersen.



en ansøgning om en praktikplads og sende den til Circle K i udkanten af Tønder.

Troels og hans storebror havde held med deres fælles indsats.

Troels fik et ja fra Circle K om en praktikplads. Han skal være i praktik i to måneder, og på nuværende tidspunkt er den første måned gået rigtig godt. Om et par uger får Troels svar på, om praktikopholdet kan føre videre til hans store drøm om et fast skånejob på 15 timer om ugen.

- Men hvis vi får nej til det skånejob, så prøver vi bare et andet sted, siger Marianne med meget fast stemme.

- Ja, og så tager jeg bare de erfaringer, jeg har fået fra Circle K, med mig, siger Troels.

BLEV KALDT TOSSET

Undervejs har Marianne måttet lægge ører til lidt af hvert.

Stationsforstanderen ved Arriva, Troels' gamle praktikplads, fortalte en dag Marianne, at han havde haft en oplevelse, der havde chokeret ham.

- Han havde besøg af to pædagoger vedrørende en handleplan for Troels. De to sagde direkte til stationsforstanderen, at de syntes, at jeg var tosset i hovedet.

- Jeg er blevet betragtet som kværlulant af kommunale medarbejdere – bare fordi jeg går imod deres planer vedrørende min søn, siger Marianne Jakobsen.

- Mange kommunale ansatte mener, at de ved, hvad der er bedst, men i sidste ende har de en tendens til at skubbe ansvaret fra sig. Hvor *har* jeg hørt den sætning: "Det er ikke mit bord" mange gange! fortæller Marianne og fortsætter:

- De vælger tit den nemmeste løsning og sætter sig ikke ind i det enkelte menneskes mulighed for udvikling, og man belønner heller ikke en udviklingshæmmets eget initiativ.

SYSTEMET FØR MENNESKET

- Man ser ikke på det enkelte menneske i det offentlige system. Det hele handler om kassetænkning. Der er så meget, kommunen siger, der ikke er muligt på grund af de og de regler. Jeg synes, at jeg har oplevet, at det er systemet, der kommer før menneskene, siger Marianne.

- Jeg vil gerne ændre kommuners måde at tænke på generelt. Kommuner bør stoppe med at se sig blinde på penge og regler og i stedet fokusere på at hjælpe mennesker videre fremad i deres liv. Kommunerne skal høre bedre efter, hvad pårørende har af ideer, når det gælder deres børn med specielle behov, mener Marianne.

- I dag går det rigtig godt for Troels. Nu vil jeg gerne hjælpe andre forældre ved at inspirere dem. Det kan betale sig at kæmpe for sine egne og sine børns rettigheder.

Ingen kommentarer fra borgmesteren

Vi har forsøgt at få en kommentar til artiklen og et par betragtninger om, hvilke muligheder kommuner helt generelt har og måske burde have for at tænke det enkelte menneske og hans/hendes behov ind i kommunal sagsbehandling. Men det har desværre ikke været muligt at få en tilbagemelding fra borgmester Henrik Frandsen (V).

"Man ser ikke på det enkelte menneske i det offentlige system. Det hele handler om kassetænkning. Der er så meget, kommunen siger, der ikke er muligt på grund af de og de regler. Jeg synes, at jeg har oplevet, at det er systemet, der kommer før menneskene..."

EVALUERING:

STU'en

ER EN SUCCES



Undervisningsministeriet har evalueret STU'en - ungdomsuddannelsen for unge med særlige behov. Konklusionen er, at uddannelsen er en succes, men der er også områder med plads til forbedring

I slutningen af september udsendte Undervisningsministeriet en længe ventet evaluering af STU'en. Evalueringen er gennemført af Epinion, og LEV har været repræsenteret i en arbejdsgruppe, som løbende har fulgt arbejdet med undersøgelsen.

Som vi tidligere har skrevet her i LEV-bladet, så har STU'en været under et vist pres. Det er især kommunerne, som mener, at uddannelsen gives til elever, der er for dårligt fungerende til at få et udbytte af den, samt at den er for dyr, fordi den gives til elever, som hører hjemme andre steder i uddannelses-systemet. Lad det være sagt med det samme: Den debat bør være lukket med denne evaluering.

STU – EN SUCCES

Den overordnede konklusion er, at STU'en leverer varen. Over en bred kam lyder det fra elever, forældre, vejledere

og uddannelsesstederne, at uddannelsen giver eleverne et personligt, socialt og fagligt løft. En anden positiv konklusion er, at det er de rigtige elever, som visiteres til uddannelsen. 75 procent af visitationerne "giver sig selv", mens de resterende 25 procent kræver en mere omfattende behandling, men også i sidste ende tilhører målgruppen for STU.

Endelig konkluderer evalueringen også, at STU'en i langt de fleste tilfælde opleves som individuelt tilrettelagt og tilpasset den enkelte elev, ligesom uddannelsesplanerne bliver tilrettet jævnlige eller mindst den ene gang om året, som loven foreskriver.

OVERGANG TIL VIDERE BESKÆFTIGELSE OG UDDANNELSE

Udgangspunktet for evalueringen har været politisk bestemt. Derfor har man udover at undersøge elevernes personlige og sociale udbytte af uddannelsen også undersøgt elevernes overgang efter STU'en til videre ordinær uddannelse og beskæftigelse. Det har LEV påtalt i arbejdsgruppen, da begge perspektiver ikke nævnes i lovgivningen som det primære formål med STU'en. Der har været en vis lydhørhed overfor det synspunkt, og det er rigtigt godt, at det i rapportens hovedkonklusion bliver slået fast, at beskæftigelsestillene ikke er udtryk for effekten af STU'en, men blot er udtryk for elevernes status efter uddannelsen.

I det hele taget vil LEV gerne kvittere for den lydhørhed, som har været kendetegnende for både Undervisningsmini-

steriet og Epinion undervejs i processen. Der har været tale om reel inddragelse. De konkrete tal i rapporten viser, at 22 procent af eleverne et år efter deres STU er overgået til enten uddannelse (fem procent) eller en form for beskæftigelse (17 procent). Selvom de 17 procent dækker over mange forskellige ting (fleksjob, skånejob, ledighedsydelse, dagpenge mm.), så forekommer tallet alligevel at være ret højt særligt set i lyset af, at beskyttet beskæftigelse, som jo er det eneste realistiske beskæftigelsesperspektiv for en stor del af STU-målgruppen, ikke er medregnet. Forklaringen er, at denne form for beskæftigelse ikke registreres sammen med andre former for arbejdsmarkedsydelse. Det er naturligvis ikke tilfredsstillende, så derfor har Epinion suppleret disse data med oplysninger fra forældre, som viser, at cirka 30 procent er overgået til et beskyttet beskæftigelsestilbud efter STU.

PROBLEMATISK OVERGANG EFTER STU

STU-rapporten peger imidlertid også på en række problemer med STU'en. En af de væsentligste handler om overleveringen til det, der skal komme efter uddannelsen. Alt for mange kastes alene og uforberedt ind i en jobcentervirkelighed med nye regler og andre værdier end den verden, de kommer fra. Her er det vigtigt, at der er sammenhæng i den kommunale indsats, og at jobcentret bliver tænkt med fra starten.

Perspektivet er ikke uden dilemmaer. Det må ikke blive sådan – som også LEV

har erfaret – at STU-forløbet udelukkende fokuserer på arbejdsmarkeds-perspektivet, men omvendt er det også vigtigt at sikre sig, at der tænkes i helheder, og jobcentret efterfølgende anvender den viden, som er opnået under STU-forløbet.

AFBRUDTE FORLØB

Evalueringen viser også, at cirka 25 procent af de unge afbryder deres uddannelse. Cirka hver femte af disse tilfælde er såkaldte positive frafald, fordi eleverne overgår til anden uddannelse eller beskæftigelse, mens den resterende del skyldes sygdom, personlige årsager eller i de fleste tilfælde ukendte årsager.

Det forholdsvis store frafald er bekymrende, da vi har at gøre med unge, der har svært ved selv at strukturere en hverdag, og som ikke bare kan overlades til sig selv. Evalueringen viser, at cirka hver anden, som afbryder sin STU, efterfølgende enten overgår til ukendt eller ingen aktivitet. Her er der brug for både en forebyggende indsats og et arbejde med at samle de elever, som falder ud af uddannelsen.

MANGLENDE VALGMULIGHEDER

Rapporten peger også på en anden for LEV velkendt problemstilling om manglende valgmuligheder imellem STU-tilbud. Mange elever får kun tilbudt ét valg, typisk den lokale kommunale STU-skole, hvilket også afspejles i den information, som findes på kommunens hjemmeside, hvor det typisk kun er egne tilbud, der fortælles om. Retskravet på STU står heller ikke ligefrem bøjet i neon samme sted. Her er der med evalueringen i hånden et solidt grundlag for politisk handling.

TILSYN, CERTIFICERING OG KVALITETSSTANDARDE

Endelig rejser evalueringen også spørgsmålet om behovet for tilsyn, certificering og kvalitetsstandarder, der i dag ikke er nogen krav og regler om. Nogle af disse punkter rummer naturlige udfordringer – for eksempel hvordan man definerer god kvalitet på et område, der er så varieret og særligt tilrettelagt som STU-området.

Det kan imidlertid forekomme paradoksalt, at hvem som helst kan sætte sig



Modelfoto taget på Job-, Aktivitets- og Kompetencecenteret (JAC Nord) i Gentofte. Foto: Hans Juhl.

ned og lave et STU-tilbud, ligesom vi her i LEV også ser eksempler på kommuner, som betaler store beløb for STU-forløb, uden at de interesserer sig nævneværdigt for, hvad de så får for pengene. Der vil helt sikkert komme yderligere fokus på dette område i fremtiden. Uddannelsen er hverken heget ind af kvalitetsstandarder eller indholdsmæssigt tilsyn med udbydere af STU.

Overordnet er konklusionen dog klar. STU'en udfylder sin rolle, og samfundet får valuta for de anvendte ressourcer. Men der er behov for at få justeret på en række områder.

Landformand for LEV Anni Sørensen opsummerer:

- Med denne STU-rapport har vi fået et billede af en uddannelse, som gør en afgørende forskel for eleverne. Imidlertid er den også et naturligt afsæt til at kikke på de områder, hvor tingene kan forbedres. Vi håber på, at det konstruktive samarbejde, der har været med Undervisningsministeriet i forbindelse med evalueringen, fortsætter, når det handler om at få nogle af disse justeringer på plads.



Over en bred kam lyder det fra elever, forældre, vejledere og uddannelsesstederne, at uddannelsen giver eleverne et personligt, socialt og fagligt løft.

Du kan læse den fulde rapport på Undervisningsministeriets hjemmeside: <https://uvm.dk/-/media/filer/uvm/udd/anden/170929-evaluering-af-saerlig-tilrettelagt-ungdomsuddannelse---epinion---final-v2.pdf?la=da>



”

KÆRE POLITIKERE, I SKAL TÆNKE JER GODT OM...

To kvinder – Joan Rasmussen og Astrid Christensen – stjal billedet, da LEV inviterede til KLAP-konference på Christiansborg

AF MORTEN BRUUN ■
FOTO: THOMAS SJØRUP



Joan Rasmussen og Astrid Christensen satte scenen for KLAP-konferencen med deres personlige historier - og appeller om at få videreført KLAP.

Joan Rasmussen havde det brede smil på, da hun sidst i september ankom til Christiansborg. Sammen med sin mand Peter havde hun taget turen fra Rønne på Bornholm, men der var ingen tvivl om, at det denne dag var fru, der havde hovedrollen.

- Jeg er så klar, sagde Joan Rasmussen, da parret havde sat sig på de reserverede pladser i Landstingssalen og ventede på, at Landsforeningen LEVs konference "Inklusion på arbejdsmarkedet – for mennesker med kognitive handicap" skulle gå i gang.

Her var den 50-årige Joan Rasmussen inviteret til at fortælle, hvordan hendes hverdag som førtidspensionist har fået et skud vitaminer, efter at hun for to år skiftede et beskyttet værksted ud med en stilling som servicemedarbejder i Rederiet Færgen på Rønne Havn.

Men hun nøjedes ikke med den fortælling, da hun sammen med Asbjørn Jensen – servicemedarbejder i REMA 1000 i Viborg – blev kaldt på scenen af konferencens ordstyrer, tv-journalisten Lene Johansen.

- Må jeg lige sige noget, sagde Joan, da hun pludselig afbrød Lene Johansens samtale med Asbjørn Jensen og frejdigt fortsatte:
- Kære politikere. Jeg synes ikke, vi bliver hørt nok. Vi er mange, der er glade for KLAP, og I skal tænke jer godt om, når I skal beslutte, hvad der skal ske med KLAP. Hvis I tænker på os, sørger I for, at KLAP fortsætter.

Og det var i virkeligheden dét, hele konferencen handlede om: Projekt KLAPs fremtid.

DRØMMEN OM ET FÆLLESSKAB

Til nytår udløber den seneste statslige bevilling til det kendte LEV-projekt, som siden sin spæde start i 2009 har udviklet sig til at være en landsdækkende arbejdsformidling for mennesker med handicap. Foreløbig er 2.500 førtidspensionister kommet i beskæftigelse, og det er ikke gået ubemærket hen. I hvert fald stod folk i kø på konferencen for at rose resultaterne.



Asbjørn Jensen fortalte Lene Johansen om sit job i REMA 1000, der har ændret hans liv.

- KLAP indkapsler den drøm, vi alle har, nemlig drømmen om at være en del af et fællesskab. Og KLAP har enorm betydning for både virksomhederne, borgerne og samfundet, lød det eksempelvis fra Venstres beskæftigelsesordfører Hans Andersen.

Michael Schou, HR-direktør i REMA 1000, der landet over har 232 medarbejdere ansat gennem KLAP, fulgte trop:



Øverst tv. Michael Schou, HR-direktør i REMA 1000. Herunder Lars Midtby, direktør i Danske Handicaporganisationer, i snak med Hans Andersen, MF for Venstre.

Landstingssalen var fyldt godt op til konferencen (øverst). Nederst ses Karina Adsbøl (DF), Orla Hav (S) og LEVs landsformand Anni Sørensen.

- De medarbejdere er med til at forstærke de sociale bånd i butikkerne, lød det blandt andet i Michael Schous oplæg.

SPARER SAMFUNDET PENGE

På konferencen blev der også fremlagt tre rapporter fra henholdsvis CapaHouse, Cabi og Implement Consulting Group, som har undersøgt forskellige hjørner af KLAP-ideen.

Implement-rapporten viser blandt andet, at en kommune i snit sparer 66.000 kroner årligt ved at lade en førtidspensionist få ansættelse i et skånejob. På landsplan har KLAP altså sparet kommunekasserne for 40 millioner kroner i år.

Rapporten fra CapaHouse fortæller blandt andet, at syv ud af ti KLAP-jobbere stadig er i beskæftigelse to år efter deres ansættelse.

Analysen fra Cabi beskæftiger sig med

KLAPs rolle i forhold til de kommunale jobcentre og kredser omkring den kendsgerning, at kommunerne ikke skal hjælpe de handicappede i beskæftigelse. Det er en opgave, de kan påtage sig.

- Flere jobcentre er glade for samarbejdet med KLAP. Hvis de selv skal stå for opgaven, ville borgerne kun komme i arbejde, hvis de selv fandt jobbet, noterede seniorkonsulent Jesper Pedersen fra Cabi på konferencen.

- Det er en specialiseret opgave. Hvis man gerne vil løse den, er det bedst, hvis det sker fra centralt hold, supplerede chefkonsulent Jesper Høegh fra CapaHouse.

GROTESK DISKUSSION

Netop den detalje – myndighedsansvaret – gik igen i den paneldebat, hvor politikere og organisationer diskuterede KLAPs fremtid. Her fremhævede flere, at det vil være forkert at overlade ansvaret til den enkelte kommune. KLAP

har nemlig vist, at en landsdækkende indsats med stordriftsfordele fungerer bedre, fordi målgruppen i hver enkelt kommune er ret lille.

- I virkeligheden er det grotesk, at vi står her og diskuterer, hvad der skal ske. Alle er jo enige om, at KLAP virker – og at det er lykkedes at skabe resultater, der både har økonomiske og menneskelige effekter. Det helt oplagte må være at få dette arbejde forankret som en permanent ordning. Og det bør finansieres over finansloven, sagde Lars Midtby, som er direktør i Danske Handicaporganisationer.

Ligesom dagen blev indledt med en opsang, blev den også rundet af med en direkte appel fra en af dem, det hele handler om: 35-årige Astrid Christensen, som sagde nej til førtidspension, da hun var ung – og senest har gået arbejdsløs og på ledighedsydelse i tre år, efter at hun var tilkendt fleksjob.



Den afsluttende panelrunde, hvor Astrid Christensen igen var med til at sætte gang i debatten.

- I ville virkelig hjælpe sådan nogle som mig, hvis vi også får adgang til KLAP-job. Det ville give os så mange flere muligheder, sagde Astrid Christensen.

Hun skulle – ligesom Joan fra Bornholm – have haft sin kæreste Kim med. Men han var forhindret.

- Han skal passe sit KLAP-job i supermarkedet, så han er på arbejde, grinede Astrid Christensen.

LEVs landsformand Anni Sørensen var glad for Astrid Christensens opråb. Flere af de borgere, der er på fleksydelse, hører nemlig til i LEVs målgruppe.

- Der er mange, som ikke længere bliver tildelt en førtidspension, men som heller ikke bliver inkluderet på arbejdsmarkedet i et fleksjob. Det vil være oplagt i et fremtidigt KLAP-projekt at undersøge, om vi også kan gøre noget for at hjælpe denne gruppe, sagde Anni Sørensen efter konferencen.

UDSIGT TIL EN NY SATS-BEVILLING

KLAPs fremtid blev ikke afgjort på konferencen. Men alle de tre politikere, der deltog – Hans Andersen fra Venstre, Karina Adsbøl fra Dansk Folkeparti og socialdemokraten Orla Hav – lovede at kæmpe KLAPs sag i efterårets forhandlinger om nye SATS-puljemidler.

- Vi kan jo se, at det kan betale sig at hjælpe folk i beskæftigelse. Og så må den næste bevillingsperiode bruges på at finde ud af, hvordan KLAP-ideen forankres, sagde Hans Andersen.

- Vi skal finde en løsning, understregede Karina Adsbøl.

- Ja, vi er nødt til at finde pengene, og så må vi tage fat i kommunerne og få dem til at forstå, at det her i lige så høj grad er god gammeldags socialpolitik, supplerede Orla Hav.

Ved redaktionens slutning var SATS-forhandlingerne endnu ikke færdige.



Asbjørn Jensen (nr. 2 fra venstre), der har et KLAP-job i REMA 1000, havde to brødre og sin far med til konferencen.

”

VI ER SÅ STOLTE AF ASBJØRN

Da Asbjørn Jensen for fire år siden blev tilbudt job i REMA 1000 i Viborg, var hans familie ikke vild med ideen. De troede ikke på, at han kunne passe arbejdet og så helst, at han holdt fast i sin tilknytning til et beskyttet værksted.

Den holdning har familien i den grad ændret. Det forklarede Asbjørns storebror Christian, da han på konferencen på Christiansborg illustrerede, at jobbet i supermarkedet er meget mere end et arbejde.

- Vi har set, hvordan Asbjørn er vokset de seneste fire år og har gjort masser af kognitive fremskridt. Tidligere blev han mobbet, han løj om mange ting, og han lugtede altid ud af munden. Han var i det hele taget svær at være sammen med.

- Nu lever Asbjørn et helt andet liv. Han har skabt nye relationer på arbejdspladsen. Han har tabt 25 kilo. Og han fik ros for sin mundhygiejne – og havde i øvrigt ingen huller – da han forleden var hos tandlægen. Betydningen af hans job rækker altså langt ud over arbejdet, og i vores øjne er der ikke tvivl om, at KLAP simpelt hen skal fortsætte, sagde Christian Jensen og tilføjede:

- Vi er så stolte af Asbjørn.

REHABILER

specialindretning



Vi tror på, at den største tryghed opnås, ved at du som chauffør kan få alt det, du har brug for ét sted. Som en del af Autohuset Vestergaard A/S kan vi i Rehabiliter specialindretning sørge for, at dit transportmiddel ikke bliver en del af de udfordringer din hverdag måtte have.

Rehabiliter Vejle | Flegmåde 18 · 7100 Vejle
Rehabiliter Odense | Hestehaven 1 · 5260 Odense S
Rehabiliter Nærum | Nærum Hovedgade 1 · 2850 Nærum

25 ÅRS ERFARING

I AT SÆLGE BUSSE TIL INSTITUTIONER, PLEJEHJEM OG HANDICAPPEDE

Vi er autoriseret forhandler af 11 forskellige bilmærker, så ring og book en tid hos en af vores salgskonsulenter. Og husk at med din bevilling har du frit valg til at vælge hvem der skal opbygge din handicapbil.

BESØG VORES
WEBSITE
PÅ
REHABILER.DK
og find os på
facebook!



Jobkollegiet



Som beboer på Jobkollegiet kommer du til at leve og bo sammen med andre unge, der også har særlige behov. Vi har hvert vores værelse og hver vores måde at leve på. Fællesskabet er til for, at vi kan hjælpe hinanden med at klare mere, så vi hver især kan se, at det kan lykkes at klare et arbejde og lykkes at bo alene.

Fællesskabet på Jobkollegiet er også med til, at vi lærer at være sammen med andre i forskellige situationer og forskellige steder. Jobkollegiet har hjemme i 2 store og hyggelige huse, der ligger tæt på skov og natur i Brabrand. Flere busser stopper tæt på. Vi spiser sammen hver aften og bruger meget tid sammen i vores fælles stuer.

Jobkollegiet har 10 faglige og kompetente medarbejdere, der vejleder os i at holde styr på hverdagens mange gøremål. Der er ansat 1 jobkonsulent, som guider og vejleder i at finde relevante praktikker, STU-forløb og senere skånejob. Når man bor på Jobkollegiet er det ordinære arbejdsmarked en del af opholdet.



Jobkollegiet · Skovbakkevej 51 · 8220 Brabrand · Tlf. 30 23 75 60 · www.jobkollegiet.dk



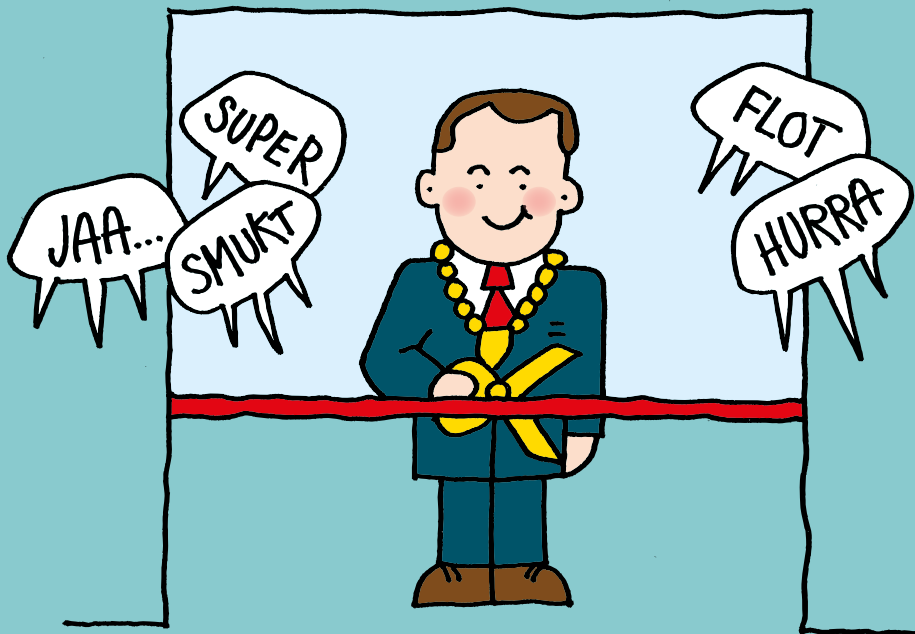
Ørnehøj er et bo- og
uddannelses tilbud til
unge med særlige behov



MATHIAS ER 19 ÅR
HAN HAR SAMLET ÆBLER I HAVEN
MED SIN KONTAKTPERSON MARTIN.
NU VIL KØKKEN-HOLDET LAVE
ÆBLETÆRTE TIL ØRNEHØJS ELEVER

RING PÅ 5531 2500
ELLER LÆS MERE PÅ
ORNEHOJ.DK

Den 21. november skal vi vælge nye kommunalbestyrelser og regionsråd. Det er dermed også en chance for at markere, hvordan forholdene for mennesker med handicap, og deres pårørende, skal prioriteres netop i din kommune. I de forløbne måneder har LEV på forskellige leder og kanter forsøgt at præge valgkampen



HUSK

- Vi er også en del af din kommune!

Katrine og Mathias – og borgmester Petersen. De tre tegneseriepersoner har i de seneste uger og måneder haft hovedrollerne i et par korte film om nogle af livsvilkårene for mennesker med udviklingshæmning. Filmene kan ses på LEVs hjemmeside og facebookside, og anledningen er kommunalvalget, der finder sted kort efter, at dette blad er udkommet.

I alt har vi lavet tre film, der med en kommunal vinkel fortæller om tre centrale problemer for mennesker med udviklingshæmning, nemlig: KL og kommunernes lemfældige omgang med sandheden, når de gang på gang siger, at økonomien er skredet på det

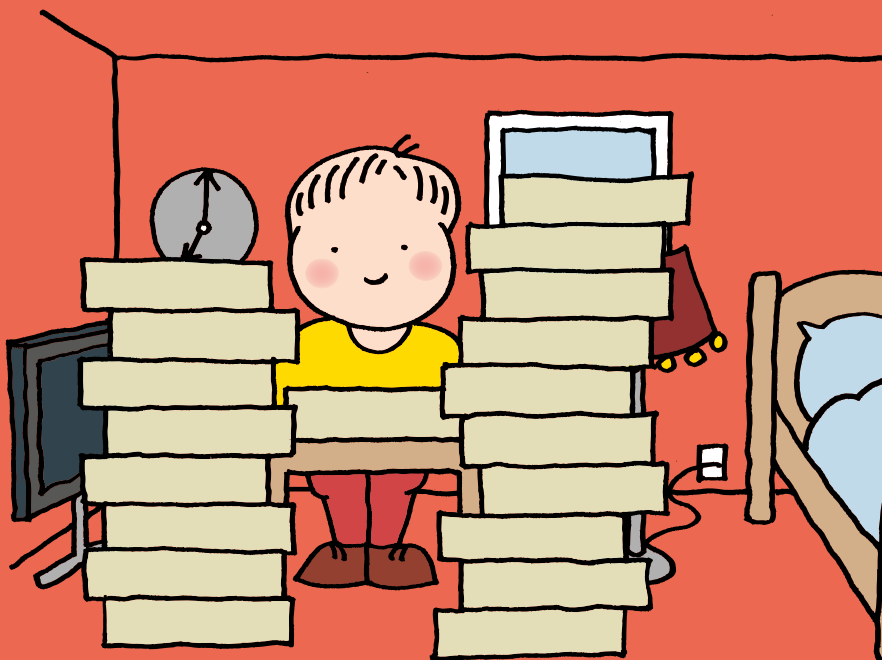
specialiserede socialområde, retten til et liv med miljøskifte samt demokratisk B-medlemskab på grund af handle- og betalingskommunereglene.

PASSER DET OVERHOVEDET?

De tre film har haft en fin gennemslagskraft. Økonomifilmen har nået over 30.000 personer, den er vist over 12.000 gange, og postet er delt over 230 gange. En af de mange kommentarer på LEVs facebookside er fra Jeanette Nørgård og lyder: "Kommunerne kunne faktisk spare rigtig mange penge, hvis de hjalp os med at have vores børn og unge mennesker længere hjemme. I stedet for at presse os urimeligt og umenneskeligt, så vi dårligt kan få passet vores børn/

unge mennesker og derfor har store problemer med at passe vores arbejde. Det gjorde livet surt for os, vi kunne ikke længere få tingene til at hænge sammen, og det blev stødet til, at hun skulle flytte hjemmefra. En MEGET dyrere løsning for kommunen, end hvis de havde hjulpet os med at beholde hende hjemme længere. For mig er det uforståeligt."

I en anden film kan man følge Mathias' og borgmester Petersens liv på en helt almindelig hverdag. Borgmesteren har et arbejde, hvor han både er på sit kontor, ude at klippe snore over og i det hele taget har en aktiv hverdag. Mathias derimod er placeret i et såkaldt helhedstilbud, hvor søvn, arbejde og fritid foregår på samme adresse. Han samler nemlig kasser i beskyttet beskæftigelse, som er placeret på samme adresse, hvor han bor. Et liv uden megen interaktion med andre end dem, han bor sammen med. Blandt kommentarerne kan man læse Poul Erik Petersens: "Ikke blot hverdagen er forskellig. Hvad med weekender og ferier – for ikke at nævne alt det andet, hvor forskelligheden viser sig. Det frie valg til bolig, det frie valg til arbejde, det frie valg for oplevelser, og sådan kunne man blive ved. Kend vel-færden på, hvordan de svage og udsatte 'behandles', men grav ikke for dybt. Du bliver skuffet."



Borgmester Petersen (tv), Mathias og Katrine (herunder) – illustrationer fra LEVs vidofilm.

PERSONER UNDER VÆRGE-MÅL MÅ OGSÅ STEMME

Folketinget vedtog i 2016 at give stemmeret til personer under det såkaldte § 6-værgemål i forbindelse med kommunalvalg, regionsvalg og europaparlamentsvalg. Det betyder, at de knap 2.000 danskere, der er under dette værgemål, kan stemme til kommunalvalget den 21. november.

Justitsministeriet blokerer stadig for, at lige præcist denne gruppe borgere kan deltage i folketingsvalg. Andre typer af værgemål har ingen indflydelse på stemmeretten.

I den tredje film kan man se konsekvenserne af, at Katrine flytter fra en kommune til en anden. Den kommune, som Katrine flytter fra, bestemmer imidlertid stadig, hvor meget hjælp Katrine skal have der, hvor hun nu bor. Sådan er reglerne i Danmark. Til gengæld kan Katrine ikke med sin stemme få indflydelse på den virkelighed, hun selv lever under, for hun stemmer jo i den nye kommune, hun er flyttet til. Her skriver Hannah Engebjerg: "Argh. Hvor er det trist. Jeg troede stavnsbåndet var ophævet???"

Alle filmene slutter med udråbet: HUSK – Vi er også en del af din kommune!

MANGE VALGMØDER

Ud over den almindelige visning og deling på facebook er filmene også blevet brugt som oplæg til debat på flere vælgermøder. På et DH-valgmøde i Ringsted brugte man således filmen om 'retten til en alsidig hverdag' som introduktion til debat – og med stor succes. Den lokale DH-formand, Jan Jakobsen, siger:

- Politikerne sagde, at sådan er det ikke her i Ringsted, men det handler jo også om at sikre, at det ikke bliver sådan. Det kom en del af debatten til at handle om. Videoen (hvor man blandt andet kan opleve borgmester Petersen, red.) kan virke provokerende på politikere, men

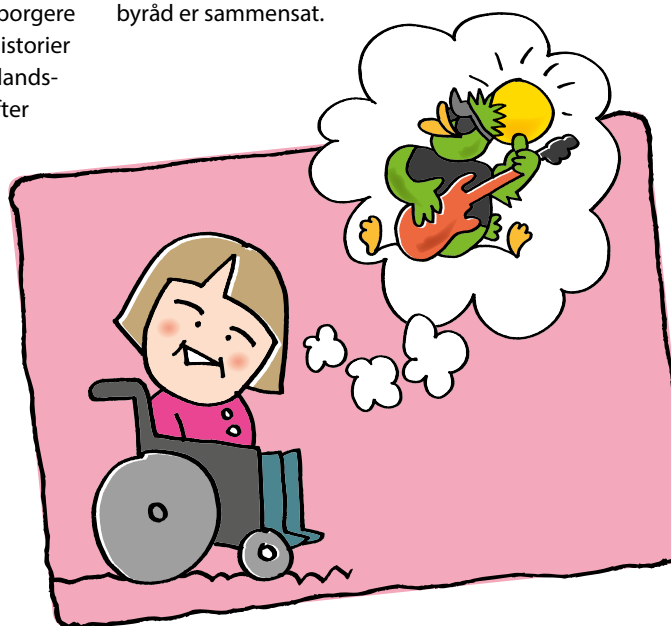
jeg er glad for at vi valgte den, for den var med til at sætte skub i diskussionen. Ifølge Jan Jakobsen kan filmene også bruges efter valget – for eksempel som introduktion til nye medlemmer af handicaprådene.

I det hele taget har der været god gang i valgmøderne rundt om i landet – enten arrangeret af lokale LEV-kredse, DH, ULF eller andre organisationer. Debatterne kan selvfølgelig flyve alle steder hen, men som vi tidligere har omtalt i forbindelse med et valgmøde i Aarhus, så gør den direkte kontakt mellem borgere med personlige, menneskelige historier og politikerne 'noget'. Som LEVs landsformand Anni Sørensen sagde efter mødet i Aarhus: "Mødet i dag var en blanding af politik og overordnede diskussioner, men også de helt konkrete personlige beretninger, som sikkert er dem, politikerne tager med sig herfra, og som de husker på, når de lige om lidt sidder i natlige forhandlinger og forhåbentlig skal opprioritere handicapområdet økonomisk. Så er det de personlige beretninger, som kommer til at fylde og have konsekvenser. Det håber vi på, det tror vi på."

Der blev i øvrigt også lavet en

video fra valgmødet i Aarhus, som man kan se på LEVs facebookside.

I Odense, hvor det lokale LEV også gennemførte et meget velbesøgt valgmøde i oktober måned, kom der helt konkrete løfter på bordet. Alle 12 parti-kandidater i panelet svarede klart "Ja" på spørgsmålet, om de vil sikre, at kommunen prioriterer flere ressourcer til indsatsen for mennesker med udviklingshæmning i kommunen. Det løfte vil LEV Odense sørge for at følge op på, når stemmerne er talt op, og det nye byråd er sammensat.





KARISE EFTERSKOLE www.kariseefterskole.dk

For elever med særlige læringsforudsætninger

KARISEUDDANNELSEN www.kariseuddannelsen.dk

STU - Helhedsorienteret særlig tilrettelagt uddannelse

FORKANTEN www.forkanten.dk

Et inkluderende botilbud

KULTURHUSET LEOPOLD www.kulturhusetleopold.dk

Beskæftigelses tilbud - Socialøkonomisk virksomhed

FLOW

& HELHEDSPÆDAGOGIK

Ideen bag "Karisefonden" er, at de 4 institutioner med udgangspunkt i fælles værdigrundlag vil danne rammen om det pædagogiske arbejde, der leder de unge fra efterskolen gennem den særligt tilrettelagte uddannelse, til et aktivt og ligeværdigt voksenliv.

Institutionernes tætte samarbejde og fælles værdigrundlag sikrer et trygt og sammenhængende flow mellem institutionerne og overgangen fra ung til voksen.

en fælles vej
til voksenlivet



se menukort samt mere om os på www.cafe-liv.dk

Dejlig hjemmelavet mad

Nyd den i vor hyggelige og anderledes café, eller tag med hjem.

- * kaffe, the, kakao
- * lagkage & skærekager
- * sandwich
- * tærter
- * lasagne
- * smørrebrød
- * Varme- & kolde retter -samt meget meget mere.....



DAGENS RET
kr. 65,-

GOURMET AFTEN

hver tirsdag og torsdag aften
2 retter kr. 199,- 3 retter kr. 249,-
Bestilling fredagen før er nødvendig

Café Liv

Åbningstider:

Tirsdag, onsdag & torsdag: kl. 10.00 - 19.30
Fredag kl. 10.00 - 14.00

Hovedgaden 18 - 4270 Høng - tlf. 2310 5051

Er du tryk i dit hjem?

Der er flere ting, du kan gøre for at undgå indbrud. Sikring af dine vinduer og døre er en afgørende faktor. Rationels vinduer og døre er som standard svære at bryde igennem, og vi tilbyder ekstra sikringspakker, så du kan føle dig tryk i dit hjem.

Læs mere på
rationel.dk/indbrudssikring

rationel
VINDUER OG DØRE, DER HOLDER



Se mere

På rationel.dk kan du blandt andet se hvordan vi holdbarhedstester vores produkter!

Der bliver altid fundet nogle kasser til os

AF ARNE DITLEVSEN ■
FOTO: THOMAS GRUBER OG ARNE DITLEVSEN



Landsmødet i ULF viste, at det politiske engagement er kæmpestort. Bekæmpelse af institutionslignende botilbud og ordentlige uddannelsesmuligheder er således centrale temaer i ULF's arbejde – også i de kommende år. Og så er det stadig ikke ligegyldigt, hvad man kalder mennesker med udviklingshæmning



Et intensivt program, formandsvalg, en økonomi, der er så stram, at kagen til kaffen var sparet væk. Og kunne man ikke finde et bedre og mere respektfuldt udtryk end 'udviklingshæmmet'?

Det var bare et par af ingredienserne, da ULF (Udviklingshæmmedes Landsforbund) i oktober holdt landsmøde på Rytterkasernen midt i Odense.

Dagsordenen vekslede mellem de obligatoriske skal-ting og meget interessante debatpunkter. Og det er ikke altid, at det, der vækker mest debat, også står øverst på dagsordenen. Det mindst interessante dagsordenpunkt var nok revidering af ULF's vedtægter. Men det var desværre også det, som tog mest tid på landsmødet. ULF's næstformand, Jette Tastesen, ledte dog fornemt forsamlingen gennem de mange rettelser, der både var sproglige justeringer og vigtige tilpasninger af reglerne vedrørende eksempelvis valg af delegerede til landsmøder og præcisering af antallet af HB-møder årligt.

Som en lille trøst for landsmøde-deltagerne kunne tidligere formand for ULF, nu æresformand, Lisbeth Jensen, fortælle, at det havde været 'endnu værre' at stå igennem det HB-møde, hvor alle vedtægtsrettelserne blev formuleret. "Det tog over fire timer, og vi var helt smadrede bagefter," sagde hun med et smil.

BERETNING

Landsmødet blev indledt ved formand Lars Gjermandsen, der gennemgik hovedbestyrelsens beretning for 2016 og 2017. En række af punkterne viste rigtig meget om ULF's politiske aktiviteter. ULF har blandt andet haft fokus på retten til uddannelse og arbejde - de beskyttede værksteder skal ikke holde på medarbejdere med udviklingshæmning, der hellere vil noget andet, forklarede Lars Gjermandsen. Blandt de andre ULF-emner, som Lars fremhævede, var de problematiske

ressourceforløb, nedskæringer i kontanthjælp og den tiltagende institutionalisering på boligområdet. Alt sammen tunge sager, hvor ULF har haft møder med Beskæftigelsesministeriet, Folketingets undervisningsudvalg, forskellige politikere, KL og Institut for Menneskerettigheder.

Retten til socialpædagogisk ledsagelse har også været et tilbagevendende tema for ULF. ULF er, ganske som LEV bekymrede for, om der er kommuner, som vil benytte de nye muligheder for at tilkøbe ledsagelse til at skære i den ledsagelse, som borgerne har ret til at få tildelt af kommunen.

Revideringen af serviceloven er også et område, hvor ULF har markeret sig stærkt. Blandt andet i samarbejde med andre handicaporganisationer, herunder LEV. - Og heldigvis er det lykkedes os at få indflydelse, sagde Lars Gjermandsen med henvisning til, at socialministerens ønske



Vi vil gerne fokusere på arbejde og uddannelse. Det er vigtigt med begge dele. Men systemet siger, at vi er for gamle til uddannelse, når vi er over 25 år. Vi kan nemlig ikke få efteruddannelse. Det synes vi er uretfærdigt – det vil vi prøve at lave om på.

Der var kampvalg om formandsposten i ULF mellem tv. Fam Gambrell og den siddende formand Lars Gjermandsen. Lars genvandt posten.



om et såkaldt indsatskatalog og udvidet kommunalt skøn blev afværget.

ULF har i 2017 haft stort fokus på sundhed – blandt andet har man været med i Knæk Cancer-kampagnen, man har lavet rygestop-kurser, sundhedsråd, snakket med politikere i forhold til tvang i sundhedsvæsenet. Og det hele skal kulminere i 2018 med en sundhedskonference. Og så har vi slet ikke nævnt, at ULF har fået en ny hjemmeside, har afholdt kurser for medlemmerne og en masse andet.

DET POLITISKE ARBEJDE SKAL FORTSÆTTE

I de kommende år vil ULF fortsætte arbejdet med inklusion og anstændige livsbetingelser. Det fremgår af den handleplan, som Lisbeth Jensen fremlagde på hovedbestyrelsens vegne. Med opfordringen "så gør du det ordentligt, Lisbeth!" fra en af de delegerede gik æresformanden op for at fortælle om handleplanen.

- Vi vil gerne fokusere på arbejde og uddannelse. Det er vigtigt med begge

dele. Men systemet siger, at vi er for gamle til uddannelse, når vi er over 25 år. Vi kan nemlig ikke få efteruddannelse. Det synes vi er uretfærdigt – det vil vi prøve at lave om på.

Om de beskyttede værksteder sagde Lisbeth Jensen:

- Vi må ikke være så mange timer på dem som tidligere – måske kun tre dage om ugen. I stedet skal man være derhjemme. Men det kan man heller ikke, for der er ingen pædagoger. Hvor skal vi så være? Dem som ikke kan klare et KLAP-job skal også være et sted.

ULF vil også i de kommende år fokusere på inklusion i boligmæssige sammenhænge:

- Vi vil ikke tilbage til centralinstitutionen. Det har vi sagt én gang for alle. Men i øjeblikket bliver mange flyttet fra små til store botilbud. Vi ved godt, at vi er oppe mod overmagten. Men vi giver ikke op. Hvis ikke det lykkedes, laver vi en demonstration på Christiansborg! Og denne gang vil vi helt ind på Borgen, sagde Lisbeth Jensen.

Andre temaer i ULF's handleplan er den ekstremt lave løn på værkstederne, opsparing til livet som folkepensionist, IT, brug af offentlige transportmidler. Og hvordan man bliver en del af samfundet – og hørt på Christiansborg. Handleplanen blev enstemmigt vedtaget.



LIVREMMEN ER SPÆNDT IND

Økonomien er i øjeblikket ret stram hos ULF. I 2016 var der et overskud på 52.000 kroner, imens der i år forventes et underskud på 8.500 kroner. I 2018 forventes et underskud på knap 11.500 kroner. Budgettet for næste år afspejler også, at det er svært at trække de projekter ind, der i de seneste år har været med til at give en masse aktivitet i ULF. Jane Jensen, økonomiansvarlig og projektchef, sagde det på denne måde: - Vi har lavet et meget forsigtigt budget – uden projekter. Hvis de kommer, er det selvfølgelig godt.

De knappe tider blev også afspejlet i fortæringen til landsmødet, der var uden kage til kaffen, og drikkevarer til frokosten var på egen regning.

FOUR MORE YEARS

Som næstsidste punkt på dagsordenen var der valg til formandsposten for de næste fire år. Kandidater var den siddende formand, Lars Gjermandsen og Fam Gambrell fra Gentofte-kredsene. De præsenterede sig selv med to korte taler. Lars nævnte, at "han gerne vil fortsætte det arbejde, han har lavet politisk sammen med ULF og kredsene igennem de seneste fire år." Mens Fam sagde, at hun "gerne vil hjælpe, så godt hun kan, og at det er spændende at hjælpe mennesker, som også er udviklingshæmmede."

Derefter blev der stemt, og det endte med, at Lars Gjermandsen vandt og dermed fortsætter på formandsposten fire år mere.

HAR BETEGNELSEN 'UDVIKLINGS-HÆMMET' OVERLEVET SIG SELV?

Ofte er punktet "eventuelt" bare rent proforma. Det skal være der, og måske kommer der en kommentar eller to. Men på ULF's landsmøde var det anderledes. For her brød debatten for alvor ud.

Først opfordrede Leif Madsen fra Vejle til, at ULF-kredsene inviterer politikerne til vælgermøder op til det kommende kommunalvalg.

Derefter indledte Malene Berg fra Aalborg det, der blev landsmødets mest livlige debat.

- Man bruger ordet 'udviklingshæmmede' om os. Jeg føler, vi bliver sat i en bås.

Hvorfor lytter man ikke til os? Da jeg fik det i et brev fra kommunen, så blev jeg lidt mærkelig. Kan man ikke skrive et andet ord? For eksempel 'har nogle særlige behov'.

Lisbeth Jensen sagde hertil: - I dagligdagen hedder vi Per, Viggo og Poul. Men når vi snakker om hele gruppen med politikerne og i byrådene er det 'udviklingshæmmede', man bruger.

Jane Jensen supplerede: - Vi har haft diskussionen tidligere og snakket om 'særlige behov'. Vores bekymring er, at vi bliver glemt, sagde hun med henvisning til, at betegnelsen 'særlige behov' kan dække mange forskellige grupper og handicap og derfor ikke er særligt præcis.

Anni Sørensen, landsformand for LEV og med på konferencen som gæst, kunne heller ikke holde sig tilbage:

- Vi i LEV har samme udfordring. Det er en rigtig god og vigtig diskussion. Derfor er jeg også glad for, at Lars (Gjermandsen, red.) allerede har meldt sig til et kommunikationsudvalg i LEV, hvor vi også kommer ind på dette."

Formand for ULF-Ungdom, Rikke Gravgaard Sørensen, fortalte, at hun i lang tid havde holdt sig borte fra ULF – blandt andet på grund af navnet:

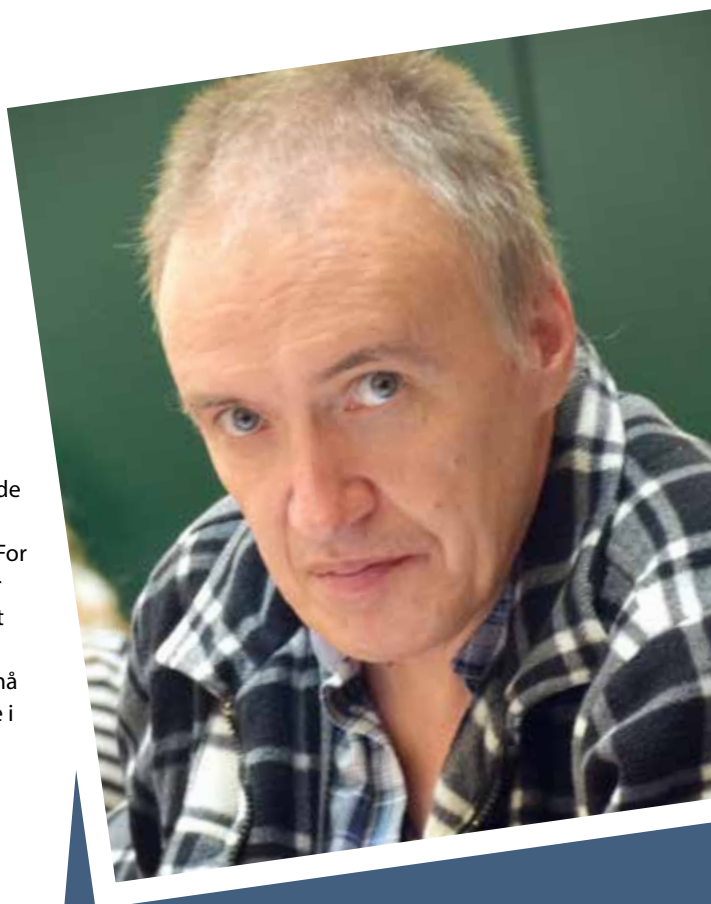
- Jeg følte ikke, at jeg var en del af ULF, men efter jeg havde været med nogle gange, blev jeg rigtig glad for det, for her føler jeg mig hjemme.

Andre var knapt så bekymrede for betegnelsen 'udviklingshæmmede'. Som en sagde: "For mig er det bare et ord. Jeg er pisseligeglad. Det betyder, at man ikke kan udvikle sig så meget i en retning. Men så må man jo bare udvikle sig mere i en anden retning."

Og en eller anden samlebetegnelse slipper vi nok ikke for. Som en sagde. "Der bliver altid fundet nogle kasser til os."

”

Jeg følte ikke, at jeg var en del af ULF, men efter jeg havde været med nogle gange, blev jeg rigtig glad for det, for her føler jeg mig hjemme.



STU på Synscenter Refsnæs



Kontakt: Berit Houmølle Souschef • Områdeleder - Skole og Specialrådgivning
Kystvejen 112 • 4400 Kalundborg • Tlf.: +45 5957 0257
Mobil: +45 6062 1115 • E-mail: synscenter-refsnaes@regionsjaelland.dk

Måltrettet unge med synsnedsettelse eller blindhed med yderligere funktionnedsettelse

Unge på STU udvikler deres personlige, sociale og faglige kompetencer i et ligeværdigt og udviklende miljø sammen med andre unge STU undervisningen foregår med synskompenserende hjælpemidler og indeholder bl.a. praktikophold samt afklaring af ressourcer - alt efter individuelle behov.

Synscenter Refsnæs tilbyder også Botilbud som forbereder den unge til det gode voksenliv.

SOLHJORTEN 
Specialskole for udviklingshæmmede

**TRIVSEL
LÆRDOM
UDVIKLING**

SOLHJORTEN ER ET UNDERVISNINGSTILBUD TIL UDVIKLINGSHÆMMEDE BØRN OG UNGE, HVOR DER UNDERVISES UD FRA RUDOLF STEINERS PÆDAGOGIK

UNDERVISNINGSFORLØBET TILRETTELÆGGES, SÅ ALLE TRE DELE AF MÆNNEKET I LØBET AF DAGEN FÅR TILSTRÆKKELIG NÆRING OG DERMED BRINGES I EN SUND OG HARMONISK BALANCE.

Kalundsvej 24 Tlf: 4495 4650 post@solhjorten.dk
3520 Farum CVR.nr. 2635900 www.solhjorten.dk

Det skrev vi...
for 19 år siden

1990 1991 1992 1993 1994 1995 1996 1997 1998 1999 2000 2001

LEV NR 5, 1998

Stormøde på Gladsaxe Hovedbibliotek om den nye servicelov

Socialpædagogerne Landsforbund (SL) og LEV havde fundet sammen i rollen som arrangør af et offentligt møde om serviceloven den 28. april. Interessen var meget stor, og flere ekstrarækker af stole måtte opstilles, før mødet kunne starte. Det sagkyndige panel bestod af formand for folketingets socialudvalg, Villy Søvnal, konsulent i Københavns Amt, Niels Holm, socialfaglig konsulent i SL, Jonna Andersen samt fra LEV, Direktør John Møller.

Blandt paneldeltagerne var der stor enighed om, at der er mange gode og sunde tanker indbygget i det lovkompleks, som den 1. juli afløser bistandsloven. Spørgsmålet er, om amter, kommuner, pædagoger og andre på området er forberedt på og har viljen til at indfri de store forventninger.

Overskriften for mødet var "Serviceloven og dens konsekvenser", og serviceloven var dog også den del af lovpakken, paneldeltagerne koncentrerede sig mest om.

INSTITUTIONSBEGREBET (NÆSTEN) AFSKAFFET

Villy Søvnal lagde for med at fortælle, at han selv havde haft æren af at være med i store dele af det lovforberedende arbejde. Søvnal gav udtryk for, at forarbejdet til de nye love efter hans mening har været meget grundigt, og han konstaterede med tilfredshed, at lovene jo også blev vedtaget i folketinget med et meget stort flertal.

Den måske største socialpolitiske landvinding i serviceloven er ifølge Villy Søvnal fjernelse af institutionsbegrebet på voksenområdet. "Fremover skal man se på det på den måde, at der er boligtilbud og der er servicetilbud, og begge dele kan være i amtsligt eller kommunalt regi", sagde Søvnal.

Denne udlægning skulle der senere blive en smule debat omkring, idet også den nye lov rummer mulighed for, at amterne kan vælge at bibeholde - om ikke selve ordet "boinstitution" - så i hvert fald den praksis, der de seneste årtier har været knyttet til mange boinstitutioner.


Amternes visitationsret til særlige boformer er således bibeholdt for personer der, med lovens formulering, "... på grund af betydelig og varig nedsat fysisk eller psykisk funktionsevne har behov for omfattende hjælp i almindelige, daglige funktioner eller pleje, omsorg eller behandling, og som ikke kan få dækket disse behov på anden vis."

Villy Søvnal, LEV og SL kunne dog hurtigt nå til enighed om, at der næste gang loven revideres må arbejdes mod en total opsplitning mellem boligtilbudet og det tilbud, der vedrører social service (fx pædagogisk støtte, særlig pleje, osv.). Først når loven omfatter alle uanset handicap, er LEVs mål om lige rettigheder nået.

LOVEN STILLER STORE KRAV OM SAMARBEJDE

Under den åbne debat blev forskellige andre delaspæker af loven berørt. Bl.a. forudsagde Jonna Andersen, SL, at serviceloven vil stille store krav til socialpædagogerne om øget samarbejde både med beboere og andre faggrupper: "Alt skal aftales individuelt, og jeg forudsiger, at der med lovens krav om beboerens samtykke, vil blive et stort behov for værger for beboerne."





Fra slutningen af 1800-tallet og frem til 1970'erne blev et sted mellem 140 og 160 færøske børn, unge og voksne med udviklingshæmning sendt ned til forsorgsinstitutioner i Danmark.

Historien om

NEDSENDELSE TIL ANSTALTER I DANMARK

AF ENNA GARDSHORN MIKKELSEN, CAND. MAG. I EUROPÆISK ETNOLOGI OG JOURNALIST ■

For de fleste nedsendte færinger med udviklingshæmning blev anstaltsopholdet i Danmark livsvarigt. Flere af dem, der blev nedsendt i praksisens første halvtreds år fra slutningen af 1800-tallet frem til begyndelsen af 1950'erne, kom aldrig tilbage til deres familier og hjemlandet. Nedsendelsespraksissen ophørte i 1973 med åbningen af den første offentlige forsorgsinstitution på Færøerne. Artiklen er baseret på Enna Gardshorn Mikkelsens specialeafhandling i europæisk etnologi.

Færøsk handicaphistorie er tæt knyttet til dansk handicaphistorie. Helt op til midten af 1900-tallet var der ingen foranstaltninger på Færøerne for mennesker med udviklingshæmning - hverken økonomisk, plejemæssigt, socialt eller pædagogisk. Skulle familierne have hjælp, måtte de sende deres pårørende ned til Danmark.

I 1950'erne kom dansk åndssvageforsorg til Færøerne i og med, at man fra dansk side indledte tilsyn deroppe. På denne måde kom forsorgen rent bogstaveligt direkte ind i de færøske hjem. Først kun enkelte hjemmebesøg hos familier med udviklingshæmmede, siden faste og systematiske tilsynsbesøg. Tilsynet skete ofte i form af uanmeldte besøg. Disse besøg skulle afdække, om den udviklingshæmmede

fik en ordentlig pleje i hjemmet, om familien havde brug for lidt økonomisk støtte som for eksempel et par nye sko eller en frakke. Eller om den udviklingshæmmede burde sendes ned på anstalt i Danmark - enten for at give ham eller hende oplæring eller for at aflaste familien. Ofte var det af begge grunde. Samtidig begyndte dansk åndssvageforsorg at yde lidt økonomisk hjælp til færøske familier med hjemmeboende udviklingshæmmede.

MASSENEDSENDELSE

I de to årtier, fra begyndelsen af 1950'erne og frem til åbningen af Deild 5 (Afdeling 5) i foråret 1973 (under direkte forvaltning af dansk åndssvageforsorg på Færøerne), blev omkring 100 færinger med udviklingshæmning sendt ned til Danmark. De fleste blev



Børn venter på hestevognen.
Skoleskovtur i 1940'erne.
Udlån: Forsorgsmuseet på Andersvænge.

sendt ned i løbet af de tolv år fra 1954 til 1966. Til forskel herfra blev "kun" mellem 40 og 60 sendt ned i de omkring 50 år, som den tidlige nedsendelsesperiode fra 1897 strækker sig over.

Efter 1968 blev kun få færøske udviklingshæmmede sendt ned. De færøske forældre ønskede at beholde deres barn i eget land og ventede på, at den lovede anstalt blev bygget på Færøerne. Samtidig havde Statens Åndssvageforsorg store pladsproblemer på anstalterne i Danmark. Mod slutningen af 1960'erne sagde de ledende inden for Statens Åndssvageforsorg og ledelsen på Rødbygaard til kollegerne på Færøerne, at de anså det som værende forkert at sende færingerne til Danmark. Man talte mere og mere om det planlagte institutionsbyggeri på Færøerne – nu

også over for familierne. Men disse års offentlige byggestop i Danmark stod stadig i vejen for institutionsbyggeriet i Tórshavn. Derfor blev udviklingshæmmede færinger i de tilfælde, hvor forsorgens tilsynsførende anså situationen for værende aldeles uholdbar for dem og deres familier, fortsat sendt ned helt ind i 1970'erne.

TO NEDSENDELSESPERIODER

Ud fra tilsynsperspektivet og ud fra betalingsperspektivet kan nedsendelsespraksissen deles ind i to perioder. I den tidlige periode, som strækker sig over et tidsrum på lidt mere end halvtreds år, fra den første dokumenterede nedsendelse i 1897 og frem til midten af 1900-tallet, er det de færøske kommuner og Færø Amt, som skal bevilge penge til nedsendelserne, når

familierne søger om økonomisk hjælp til anstaltsanbringelse. I den sene periode, de omkring tyve år fra starten af 1950'erne til praksissens ophør i 1973, er det Dansk Åndssvageforsorg, senere Statens Åndssvageforsorg, der står for nedsendelserne. I denne periode bliver nedsendelserne gratis for de færøske familier, som får det direkte tilbudt, når dansk åndssvageforsorg kommer på tilsynsbesøg i hjemmet. I den tidlige periode står familierne derimod ret alene og skal søge myndighederne på Færøerne om støtte til at få deres udviklingshæmmede barn eller voksne familiemedlem på en forsorgsinstitution i Danmark.

I hele den tidlige nedsendelsesperiode var Færøerne et dansk amt. Men på trods af at Færøerne statsretligt ud-

*Højvelb.
Hr. Departementschef.
Den 23. Maj optoges
Peder Jacob Joensen fra
Østkommunen, født d. 15/6 85.
Han er desværre en udpræget
Asylist, skrigende og urolig,
kan hverken gaa eller staa.
Om betalingsforholdene
ved jeg intet.
Ærbødigst Rolsted.*



Foto: Færøernes Nationalmuseum

gjorde et amt i det danske rige, havde man en særstilling i forhold til andre danske amter. Lagtinget, som i princippet fungerede som et dansk amtsråd, havde visse udvidede beføjelser sammenlignet med amtsrådene i Danmark. Så selv om Færøerne, som andre danske amter, var under dansk lovgivning, blev danske love på grund af de udvidede beføjelser imidlertid ikke gældende, før amtmanden havde tilkendegivet, om det var hensigtsmæssigt at gøre dem gældende på Færøerne. På en række områder medførte dette særlovgivning for Færøerne, hvor flere sociale hjælpeforanstaltninger, som var gældende i Danmark, ikke blev det på Færøerne.

I 1935 beklagede Socialministeriets særforsorgsdirektør færingernes dårlige situation vedrørende særforsorg og inviterede amtmanden på Færøerne til en løsning af problemet.

„Stillingen med Hensyn til Færingers Ophold paa Særforsorgsanstalterne er følgende: Statskassen kan ikke med Hjemmel i Socialreformens Betalingsregler afholde Udgifterne ved Opholdet, da samme Reform ikke gælder for Færøerne. Hverken Socialministeriet eller den paagældende Særforsorgsanstalts Ledelse har Hjemmel til at bevilge gratis Ophold. [...] De færøske Kommuner har, da Fattigloven jo fremdeles er gældende for dem, Pligt til at betale, men vi har det

Indtryk, at de som Regel faktisk ikke har Raad til at betale for Rejsen + Opholdet? Jeg for min Del maa finde det meget beklageligt, hvis Betalingsreglerne skal bevirke, at særforsorgstrængende Færing ikke faar Kur og Behandling [...] Hvis "man" derfor vil tage Initiativet til at søge tilvejebragt en bedre Ordning paa dette Omraade, vil jeg gerne yde min Medvirken hertil.” (Brev 15. oktober 1935 fra Socialministeriet til Færøernes Amtmand, Færø Amt Arkiv.)

De fleste færøske familier havde ikke råd til fuld egenbetaling, og kommunerne så sig ikke i stand til at betale udgiften. Så derfor var denne ordning direkte begrænsende i forhold til nedsendelser i perioden. Hvorimod det omvendte forhold med statsfinansiering og tilsyn i den senere periode gjorde, at så mange blev sendt ned.

DEN FØRSTE DOKUMENTEREDE NEDSENDELSE

I 1896, året efter fattiglovens indførelse på Færøerne, ser vi den første ansøgning til lagtinget om økonomisk støtte til nedsendelse af en færøsk dreng med det, vi i dag benævner udviklingshæmning. Dokumenterne i Færø Amt Journal på Færøernes Landsarkiv viser en omfattende korrespondance mellem faren og de modvillige færøske myndigheder. Faren er bekendt med, at

KORT OM FÆRØERNE

Færøernes tilhørsforhold til Danmark kan føres tilbage til 1380, hvor unionen mellem Danmark og Norge blev dannet. Da unionen blev opløst i 1814 vedblev Færøerne at høre til Danmark. Færøerne blev et dansk amt med en dansk amtmand i 1816. Ændringen fra amtsstatus til hjemmestyre kom i 1948 med Lov om Færøernes hjemmestyre, som trådte i kraft 1. april samme år. Myndighederne på Færøerne overtog særforsorgen 1. januar 1988. Samtidig med overtagelsen af særforsorgs-området overtog de færøske myndigheder betalingen for færing, der er under særforsorg i Danmark.

den nye fattiglov nu gør det muligt at få betalt undervisning og forsørgelse af ens åndssvage barn, uden at han som forælder mister sine borgerrettigheder. Denne ansøgning resulterer i den første dokumenterede nedsendelse af en udviklingshæmmet færing til Danmark. Den elleve-årige Peder ankom sammen med sin far til skolehjemmet Gl. Bakkehus den 24. maj 1897.

Allerede dagen efter konkluderer forstanderen, Rolsted, i et brev til myndig-

hederne i København, at den færøske dreng er uegnet til skolehjemmet.

"Højvelb. Hr. Departementschef. Den 23. Maj optoges Peder Jacob Joensen fra Østkommunen, født d. 15/6 85. (både drengens og kommunens navn er anonymiseret, red.). Han er desværre en udpræget Asylist, skrigende og urolig, kan hverken gaa eller staa. Om betalingsforholdene ved jeg intet. Ærbødigst Rolsted."

Forstanderen hjælper familien Joensen til at søge om statsstøtte til sønnens ophold på plejeafdelingen, og myndighederne i Danmark imødekommer ansøgningen. Ti måneder efter ankomsten blev den nu tolvårige Peder Jacob Joensen overført til plejehjemmet på Ebberødgaard. Peder boede på Ebberødgaard i fire år til han døde 2. juni 1901, to uger efter hans seksten års fødselsdag.

KRITIKKEN AF DE FÆRØSKE OG DANSKE POLITIKERE

I 1970 boede 110 færinger på institutioner i Danmark under Statens Åndssvageforsorg, mens yderligere 50 boede på Færøerne, men under dansk forsorg. Mange familier havde i flere år ventet med at sende deres udviklingshæmmede børn og søskende på anstalt, til institutionsophold blev muligt på Færøerne. I en aviscommentar den 3. oktober 1970 gjorde repræsentanten for Statens Åndssvageforsorg på Færøerne, socialrådgiveren Karin Joensen (nu Kjølbros), atter opmærksom på det uholdbare i situationen.

"I denne forbindelse kan det siges, at forandres situationen ikke snart, så er der mange ufuldføre, som forlader landet i det kommende år. Grunden til, at de ikke er taget af sted, er, at de pårørende har forventet, at de snart skulle få en plads på Statshospitalet, som nu har været undervejs i mange år."

Planerne om at standse nedsendelserne og bygge en institution på Færøerne var vedvarende blevet udskudt. I årevis. Mens nogle af forældrene i tiden omkring praksissens slutning anklagede de færøske politikere for "dette svigt", som de begyndte at benævne nedsendelserne, anklagede andre de danske politikere for at lade de færøske handicappede og deres familier i stikken ved ikke, som lovet, at bygge en anstalt

på Færøerne. Og så var der repræsentanten for Statens Åndssvageforsorg på Færøerne. I ovenfor nævnte aviscommentar fra den 3. oktober 1970 stillede hun kritikken til både de færøske og de danske politikere.

"Undertegnede tilrådede derfor, at der blev nedsat et udvalg på Færøerne med repræsentanter fra Færøernes landsstyre, Færøernes Forsikringsråd og Statens Åndssvageforsorg, som skulle undersøge forholdene for de færøske ufuldføre og komme med en redegørelse for, hvordan denne presserende sag burde være løst. Dette forslag blev heller ikke imødekommet, og derfor blev sagen liggende, medens flere færinger bliver sendt på ufuldførehjem i Danmark, og vore ansvarlige myndigheder lukker øjnene [...] Danskerne har hidtil ikke vist vilje til at gøre noget på dette område, og derfor må vi færinger selv tage os sammen således, at der sker noget med denne presserende sag."

Fem måneder senere blev kritikken af politikernes manglende handling atter offentligt gentaget. Denne gang i kommentaren *De glemte i samfundet* i en færøsk avis 1. marts 1971. Afsenderen var Helena Samuelson, mor til en plejekrævende udviklingshæmmede og multihandicappet lille pige, som hun og manden ikke ville sende ned til forsorg i Danmark.

"Denne del af vores folk, som ikke er i stand til at gøre noget til eget bedste, nej de bliver udvist i deres eget fødeland [...] her må alle partier tage et kæmpe tag sammen [...] det er unge mænd, som sidder i lagtinget, mænd som selv har små børn, de må forstå den omstændighed, som de ramte hjem er i [...] Og skal vi så bare blive ved med at sende folk til Danmark, hvor hver eneste afdeling er fyldt til randen? Vi må være kommet så langt i 1971, så vi har ansvar for vores egne. Det rigtigste var, om forældrene tog sig sammen. I vore nabolande ser det ud til, at det er forældreforeningerne, der arbejder, som virkelig gør noget."

NEDSENDELSESNES ENDELIGE OPHØR

To og en halv måned efter dette opråb i avisen blev Helena Samuelson formand for den nystiftede færøske landsforening Javni – LEVs færøske søsterorganisation.



Små drenge på nyopførte Andersvænge i 1940. Udlån: Forsorgsmuseet på Andersvænge.

I kraft af, at Statens Åndssvageforsorg havde navne og adresser på samtlige berørte færøske familier, fik Karin Kjølbros kontaktet dem alle med et brev, hvori hun inviterede dem til et fællesmøde og opfordrede dem til at slå sig sammen i en pårørende forening, som dem Danmark og de andre nordiske nabolande havde. Og det lykkedes. Landsforeningen Javni blev stiftet 14. maj 1971.

Allerede den 2. juli 1971 havde bestyrelsen møde med indenrigsminister H. C. Toft, der var kommet til Færøerne på officielt besøg. Den nystiftede færøske forening var vidende om, at ministeren skulle til Færøerne, og bad ham om at tage et møde med dem. For den færøske landsforening hastede det med at få sat gang i opsendelserne og få tilbud om aflastning til familierne med hjemmeboende.

Efter mødet bekræfter Indenrigsministeriet i et brev dateret 21. september 1971 og stilet til Helena Samuelsen, at opsendelserne af evnesvage færingers snart kan påbegyndes.

Man vil gerne komme den færøske pårørende forenings ønske i møde om hurtigt at få sat gang i de længe ventede opsendelser. Og med lidt aflastning til flere af de nedslidte forældre med udviklingshæmmede og plejekrævende børn i hjemmet. Man ville begynde med i alt 35 pladser i to separate bygninger tilhørende statshospitalet.

"... vedrørende spørgsmålet om fremskaffelse af pladser for evnesvage på statshospitalet i Thorshavn skal man bekræfte, at en af statshospitalets patientafdelinger med 20 pladser påregnes belagt med evnesvage. Den pågældende patientafdeling vil efter arbejdsplanen blive fuldført i løbet af sommeren 1972. Endvidere har direktoratet for statshospitalerne over for socialstyrelsen stillet forslag om indretning af yderligere 15 pladser for evnesvage på en etage i en af hospitalets boligblokke, men spørgsmålet om forslaget gennemførlighed beror på forhandlinger mellem socialstyrelsen og direktoratet. Først når disse forhandlinger er afsluttet, vil man kunne udtale sig endeligt om, hvor mange pladser der vil kunne skaffes til evnesvage på hospitalet."

Foråret 1973 blev historisk i færøsk handicaphistorie. Det blev her, at nedsendelsespraksissen endeligt ophørte, og opsendelserne af de nedsendte færingers begyndte. I april kom de første tyve nedsendte børn hjem igen til Færøerne. En afdeling på det daværende statshospital i Tórshavn, Deild 5, blev stillet til rådighed for åndssvageforsorgen. I de opførte personalebygninger på statshospitalet flyttede 11 voksne i 1973 ind i det, der blev benævnt Pensionatet.

Landsforeningen Javni arbejdede for, at alle nedsendte færingers skulle kunne komme tilbage til Færøerne, hvis de selv eller deres pårørende ønskede dette. Det var landsforeningens målsætning. Opsendelsen skulle være frivillig og efter eget ønske.

Nogle familier takkede nej til tilbuddet om at få deres børn og voksne søskende

hjem igen med begrundelsen, at de ikke ville ødelægge deres liv ved at rive dem ud af deres vante tilværelse endnu en gang. Således lever der i dag stadig nedsendte færingers på institutioner for udviklingshæmmede i Danmark. Men de er få nu.

OTTE NEDSENDTE FÆRINGER BOR STADIG I DANMARK

I dag, fireogfyre år efter, at Deild 5 og Pensionatet åbnede, lever otte nedsendte færingers stadig i Danmark, i bofællesskaber og på plejehjem for udviklingshæmmede.

"Disse otte mennesker er de sidste af de nedsendte, som stadig er i live og bor på forsorgsinstitutioner i Danmark. Vi kender antallet på grund af, at Færøerne med overtagelsen af særfor sorgen i 1988 også overtog betalingen for de nedsendte, der stadig boede i Danmark," siger Ingun Mohr Jacobsen, centerchef for Færøernes Særfor sorg.

En af de otte blev faktisk nedsendt i 1979 fem år efter, at praksis med at nedsende var ophørt. Det var et barn med andre diagnoser ud over udviklingshæmning. Da barnet var indlagt på Rigshospitalet i København skønnede man, at institutionsforholdene på Færøerne endnu ikke var gode nok til at tilbyde en passende pleje, hvorfor forældrene bagefter valgte at flytte til Danmark. *"Efterfølgende har jeg hørt, at der har været et par enkelte tilfælde til, hvor forældrene selv valgte at flytte ned til Danmark med deres barn, som både havde udviklingshæmning og nogle andre problemkomplekser. Men vi sender ikke fra myndighedernes side færøske børn ned til Danmark, og selve nedsendelsespraksissen sluttede endegyldigt i 1973 med åbningen af den første offentlige institution,"* siger Ingun Mohr Jacobsen.

Fru Bonnevie bankede på og blev budt indenfor af Jóannes' mor Elisabeth Jacobsen.

Men Elisabeth brød sig ikke om forslaget om nedsendelse af sønnen:

"Det var Bonnevie, som kom her.

Det lignede ikke noget.

Jeg blev meget ulykkelig.

Det var så trist, han var jo kun tre år. Det var frygteligt forkert af dem, for det var alt for tidligt at begynde at tale om det at sende ham ned."



Udbringning af mad til afdelingerne i aluminiumsvogne. Udlån: Forsorgsmuseet på Andersvænge.

OM ENNA GARÐSHORN MIKKELSEN

Enna Garðshorn Mikkelsen er cand. mag. i europæisk etnologi fra Københavns Universitet og journalist. Undersøgelsen 'Nedsendelser. Om nedsendelse af mennesker med udviklingshæmning fra Færøerne til Danmark i perioden 1897-1973', udkom i Handicaphistorisk Tidsskrift nr. 34 på Dansk Psykologisk Forlag i 2015. Undersøgelsen er lavet i forbindelse med forfatterens specialeafhandling i 2007.



Foto: Færøernes Nationalmuseum

”Du burde være sendt ud af landet”

Den ti-årige Jóannes blev i 1970 blev anbragt på Rødbygaard på Lolland. Han blev en af de absolut sidste færinger, der nedsendtes til Danmark

Den 14. november i 1970 ankom den ti-årige færøske dreng Jóannes Kjartan Jacobsen til Rødbygaard. Stod det til den tidligere tilsynsførende for Statens Åndssvageforsorg på Færøerne, burde Jóannes imidlertid allerede have været sendt ned til Danmark flere år tidligere.

I 1963, da Jóannes var tre år gammel, tog den tilsynsførende, Inge Bonnevie, den dengang lange og besværlige rejse fra Tórshavn til den lille ø Svínoy, hvor drengen boede med sin far, mor og to år yngre lillesøster. Hun tog, som hun ofte gjorde, på uanmeldt hjemmebesøg. Fru Bonnevie bankede på og blev budt indenfor af Jóannes' mor Elisabeth Jacobsen. Men Elisabeth brød sig ikke om forslaget om nedsendelse af sønnen:

”Det var Bonnevie, som kom her. Det lignede ikke noget. Jeg blev meget ulykkelig. Det var så trist, han var jo kun tre år. Det var frygteligt forkert af dem, for det var alt for tidligt at begynde at tale om det at sende ham ned.”

Elisabeth Jacobsen nægtede at sende sin søn på anstalt nede i Danmark. Han hørte til i sit hjem, sagde hun. Sønnen, som var født med de karakteristiske Downs syndrom træk, var stille og rolig. Og selv om Elisabeth ofte var alene i hjemmet med de to små børn, da hendes mand var fisker, oplevede hun ikke det at have et barn med Downs syndrom som nogen byrde.

I forhold til de andre børn på øen udviklede Jóannes sig meget langsomt, men han lærte både at gå og at tale lidt. Og så ville han gerne ud og lege med de andre børn. Men dette med at være med i legen og accepteres af de andre børn viste sig imidlertid at blive sværere og sværere i takt med, at han blev større.

Som årene gik, udviklede der sig en

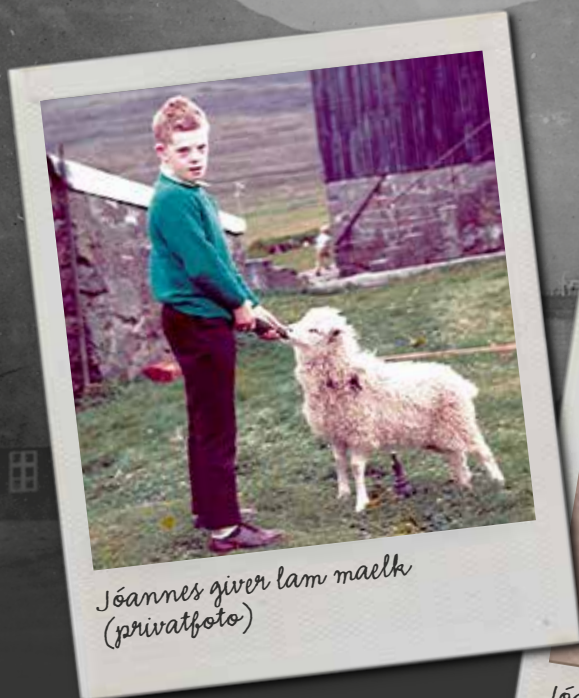


Jóannes med far i hånden (privatfoto)

mere og mere ubærlig situation med mobning. Elisabeth erfarede nu gennem det, hun hørte børnene sige til hendes dreng, at flere delte opfattelsen af, at Jóannes skulle sendes ned til Danmark:

”Børnene råbte efter ham: ”Du burde være sendt ud af landet for lang tid siden”. Det var så synd for ham - og mig. Han blev drillet alt for meget her. Jeg var i dybeste nød, når han gik ud, fordi de enten var efter ham, eller de fik det dårlige frem i ham. De morede sig med at få ham til at gøre noget forkert.”

Elisabeth Jacobsen hørte også nogle voksne sige til hendes søn, at han burde være blevet sendt ud af landet, fordi han var dum. Især i de senere år inden nedsendelsen var der nogle af de større drenge, som mobbede Jóannes. Ud over at råbe ad ham, gjorde de også an-



*Jóannes giver lam mælk
(privatfoto)*



*Jóannes på Rødbygaard
(privatfoto)*

dre ting, som medvirkede til, at hans forældre efterhånden ikke så nogen anden udvej end at sende sønnen væk fra hjemmet - ned til Rødbygaard i Danmark.

"De kunne finde på at tage tøjet af ham - hive hans bukser ned. Engang havde de sat ham op på et tag - sat ham op på et bådhustag nede ved vandet. Der sad han så og græd. Så det var bedre, at han tog af sted, for han havde det virkeligt slemt her. Vi syntes, det var tungt, men han tog så ned. Og han havde det godt nede. De sagde også der, hvor hurtigt han opfattede alting."

Turið B. Jacobsen var otte år i efteråret 1970, hvor hendes storebror blev sendt ned til Rødbygaard. På spørgsmålet om hvad hun husker, at hun tænkte om dette, at Jóannes skulle til Danmark på åndssvageanstalt, fortæller hun: *"Jamen, det var jo naturligt dengang. Han var udviklingshæmmet, og så hørte han hjemme der, hvor folk som han var. De, som folk kaldte "de dumme", blev jo sendt ud af landet."*

Jóannes Jacobsen er en af de sidste færinger, som blev sendt ned til Rødbygaard. Den 2. maj i 1973, to og et halvt år efter nedsendelsen, var Jóannes hjemme igen på Færøerne. Deild 5 for børn og unge under 18 år åbnede i en separat bygning tilhørende det nybyggede statshospital i Tórshavn. Syv år senere, i 1980, åbnede Eirargarður, som var den første reelle institution bygget til at være et hjem for mennesker med udviklingshæmning. Her flyttede Jóannes ind sammen med de andre fra Deild 5. Flere år senere kom han til at bo i et lille bofælleskab i Tórshavn. Sin mor besøgte Jóannes flere gange om året på Svínø. Elisabeth Jacobsen fortæller, at alle på øen har været meget venlige, imødekommende og søde mod hendes søn efter, at han kom tilbage til Færøerne.

Jóannes Kjartan Jacobsen døde 11. juli 2014. Elisabeth Jacobsen døde 15. januar 2016.



IDRÆTSSKOLEN for udviklingshæmmede

Hvidkildevej 64 • 2400 København NV • Tlf.: 38 88 28 46
info@idraetsskolen.net • www.idraetsskolen.net



Nye brochurer og åbent hus på Idrætsskolen!

Idrætsskolen er et undervisningstilbud til voksne udviklingshæmmede elever, der går på skolen i et skoleår. Vi har informationsaften **onsdag d. 24. januar 2018 kl. 19.00-20.00**, og vi afholder idrætsdag/åbent hus for alle interesserede ansøgere **torsdag d. 25. januar 2018 kl. 09.00-18.00**.

Tegn en Storebælt Handicap-aftale og få rabat!

Du får 20 % handicap-rabat på hver tur over Storebæltbroen og yderligere 5 % BroBizz-rabat.

Kør gennem BroBizz-banen. Prisen trækkes automatisk via din BroBizz®.



Læs mere på storebaelt.dk

Storebælt
Sund & Bælt

Højskolen i Krummerup Specialskole med 25 års erfaring

Højskolen i Krummerup er en specialskole for udviklingshæmmede unge. Hos os er der plads til forskellighed, faglig fordybelse og læring der giver livsduelighed. Kom og besøg os - vi vil glæde os til at se dig. Læs mere på krummerup.dk



Højskolen i Krummerup
Socialpædagogisk Center
Næstved Kommune
krummerup.dk

Haldagermaglevej 6
4250 Fuglebjerg
telefon 5588 2360
Krummerup@naestved.dk



HØJSKOLEN I
KRUMMERUP
lær & bo

Ensomhed og de farlige følgevirkninger

De fleste kender til følelsen af ensomhed. Den kan opstå i forskellige livssituationer, kortvarigt og uden følgevirkninger, men den kan også bide sig fast og have alvorlige konsekvenser for livskvalitet og helbred. Hvordan forstår vi ensomhed? Kan ensomhed måles? Og hvorfor er det særligt relevant at sætte spot på ensomhed, når det kommer til mennesker med udviklingshæmning?



Den 28. september deltog LEV i en konference om ensomhed for Folkebevægelsen mod Ensomheds medlemmer. Dagen bød på oplæg fra førende danske forskere og workshops med konkrete værktøjer og nye inputs til LEVs arbejde med at forebygge ensomhed.

En subjektiv følelse, der opstår som følge af uopfyldte sociale behov. Sådan forstår vi typisk ensomhed i dag. Følelsen af ensomhed kan både opstå, når man er alene, og når man er sammen med andre. Vi kan derfor ikke sætte lighedstegn mellem det at være alene og det at føle sig ensom. Ofte er der dog en sammenhæng, og personer, der er isolerede, har en forhøjet risiko for at opleve ensomhed¹.

Vi ved, at ensomhed er på spil blandt mennesker i alle aldersgrupper, og vi har kendskab til de alvorlige konsekvenser, ensomhed kan medføre. Flere og flere forskningsstudier peger på, at langvarig ensomhed øger risikoen for forhøjet blodtryk og kolesteroltal, hjerte-kar-sygdomme, træthed, smerter, søvnforstyrrelse og depression – farlige følgevirkninger, der øger risikoen for tidlig død i tilsvarende eller højere grad end risikofaktorer som rygning, alkohol, overvægt og fysisk inaktivitet².

HVORDAN MÅLER VI ENSOMHED?

Metoderne er mange. Der anvendes vidt forskellige undersøgelsesdesign, direkte og indirekte spørgeteknikker og forskellige måleredskaber til at belyse ensomhed. Undersøgelser om ensomhed kommer derfor frem til forskellige tal og resultater, der er vanskelige at sammenligne. I Danmark er der i de seneste år lavet undersøgelser blandt forskellige aldersgrupper, men da resultaterne ikke kan sammenlignes, har vi stadig begrænset viden om ensomhed i et befolkningsperspektiv.

Analysen Ensomhed i befolkningen³ fra 2015 anses som den mest retvisende

nyere undersøgelse af ensomhed i Danmark. Den bygger på Region Midtjyllands udgave af sundhedsprofilen *Hvordan har du det?* fra 2013 og peger på, at der er flere end 210.000 voksne ensomme i Danmark. Undersøgelsen fra Region Midtjylland anvender UCLA-3, som er en internationalt anerkendt måde at spørge ind til ensomhed. UCLA-3 består af tre spørgsmål, tre svarmuligheder og en skala, hvor en høj score indikerer en høj grad af ensomhed⁴. UCLA-3 metoden vinder frem, men den kan være vanskelig at anvende i forhold til mennesker med funktionsnedsættelser, som har svært med at forstå og forholde sig til spørgsmål og svarmuligheder.

MENNESKER MED UDVIKLINGS-HÆMNING ER SÆRLIGT UDSATTE

Fysiske, kommunikative og sociale barrierer gør det svært for mange mennesker med udviklingshæmning at danne nye relationer og fastholde eksisterende. Barriererne medfører desuden, at mange ikke deltager i det almindelige lokale fritidsliv og står uden for arbejdsmarkedet – faktorer, der øger risikoen for at opleve isolation og ensomhed.

Undersøgelser vedrørende ensomhed og udviklingshæmning har især rettet fokus på kvantiteten af mennesker med udviklingshæmnings sociale netværk. Hans Christian Hansens bøger *Udviklingshæmning og socialt netværk* og *De glemte, nye perspektiver på udviklingshæmning og sociale netværk* tegner et billede af mennesker med udviklingshæmnings sociale netværk. I 2000 foretog Hansen en simpel spørgeskemaundersøgelse blandt mennesker med udviklingshæmning på 33 botilbud og fire elevhjem, og resultaterne var opsigtsvækkende. En nedskrivning af antallet af personernes relationer viste, at otte procent levede uden nogen form for kontakt med folk udefra. Deres sociale netværk omfattede kun andre mennesker med udviklingshæmning og pædagogisk personale.

LEV genkender billedet, som bliver bekræftet i mødet med både mennesker med udviklingshæmning, fagprofessionelle og pårørende. Oplevelsen er, at mange har et begrænset socialt netværk, der består af familiemedlem-

mer, og når familien går bort, mister de deres sociale netværk udenfor bostedets rammer.

LILLE NETVÆRK – STOR BEKYMRING

Gerda Vognsen fra Tønder er mor til Vibeke på 53 år, der har udviklingshæmning og sidder i kørestol. Gerda og hendes mand er begge sidst i 70'erne, og de bekymrer sig om deres datters manglende sociale netværk. For hvad skal der ske, når de ikke længere kan besøge Vibeke i weekenderne og ringe til hende hver onsdag?

- Vibeke vil blive ensom, den dag hun ikke har os. De få fra familien, der kom og besøgte hende og sendte julekort og fødselsdagskort, er desværre faldet fra. Vi bekymrer os og snakker meget om det. Og vi frygter, at hun slet ikke vil have kontakt med nogen udefra udover hendes storesøster, fortæller Gerda Vognsen.

Kontrasten er stor, når det kommer til Vibekes storesøster, som er to år ældre. Søsteren har en stor omgangskreds og vil ifølge Gerda Vognsen slet ikke blive ensom i samme grad som Vibeke. Gerda Vognsen er glad for, at Vibeke har en storesøster, men forventer ikke, at søsteren overtager forældrenes rolle, når de ikke længere magter at være der: - Vibeke er heldig, at hun har en storesøster, som kommer og besøger hende, men hun har jo også sit eget liv. Man kan ikke forlange, at søskende eller andre har de samme følelser og er der på samme måde som os, siger Gerda Vognsen.

I familien Vognsen bliver bekymringen større og mere uoverskuelig, som tiden går:

- Man kan jo slet ikke forestille sig, hvordan det bliver, siger Gerda Vognsen, der håber på, at Vibeke måske en dag kan få en besøgsven gennem LEV.

HVAD GØR LEV?

LEV udvikler løbende projekter og initiativer, der kan skabe kontakt og forebygge ensomhed blandt mennesker med udviklingshæmning. Besøgsven-ordningen LEV-venner er netop sat i søen for at give ældre med udviklingshæmning et nyt socialt indhold i hverdagen. LEV-venner danner venskaber mellem ældre

med udviklingshæmning, der mangler eller har et begrænset socialt netværk, og frivillige, der har tid og lyst til at gøre en forskel. Lige nu eksisterer LEV-venner i Tønder, Svendborg og Holbæk, men planen er, at LEV-venner skal udvides til nye områder i landet.

Derudover opsøger LEV løbende ny viden på området. I år er LEV blevet medlem af Folkebevægelsen mod Ensomhed, der består af flere end 70 organisationer, foreninger, skoler og kommuner, der er gået sammen for at arbejde i samme retning med bekæmpelsen af ensomhed. Her kan LEV blive klædt på med den nyeste viden om ensomhed, møde nye samarbejdspartnere og erfaringsudveksle med andre, der gør en indsats for at aftabuisere, forebygge og bekæmpe ensomhed. LEVs deltagelse i Folkebevægelsen mod Ensomhed er desuden med til at synliggøre mennesker med udviklingshæmning som en gruppe, der er særligt udsat i forhold til at opleve ensomhed.

1 Undersøgelser peger på, at ensomhed er særligt udbredt blandt etniske minoriteter, personer uden samlever, personer med psykiske lidelser, personer med funktionstab og personer uden tilknytning til arbejdsmarkedet.

2 Lasgaard, M. & Friis, K. Ensomhed i befolkningen: Temaanalyse vol. 3. CFK – Folkesundhed og Kvalitetsudvikling, 2015

3 Analysen er foretaget for Maryfonden af CFK, Folkesundhed og kvalitetsudvikling

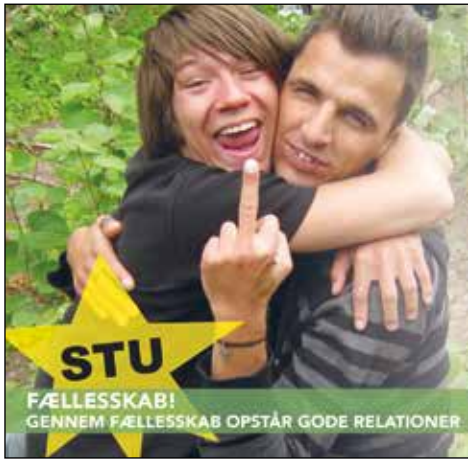
4 UCLA-3 anvender spørgsmålene 1) Hvor ofte føler du dig ensom? 2) Hvor ofte føle du, at du savner nogen at være sammen med? 3) Hvor ofte føler du dig holdt udenfor? Svaremulighederne er sjældent, engang imellem og ofte.



LEVvenner

Er du interesseret i at vide mere om LEV-venner, og hvordan du kan gøre en forskel for en ensom med udviklingshæmning?

Læs mere på ven.lev.dk eller kontakt projektmedarbejder Turid Christensen på ven@lev.dk eller tlf. 2171 6184.



DSI HEDEHUSET I MARIAGER

– EN FORSKEL, DER GØR EN FORSKEL...

- Harlekin dagbeskæftigelse
- Bøtilbud
- §85 bostøtte
- Ressourceforløb
- Opholdssted for børn & unge
- Intern skole for børn, unge & voksne



DSI HEDEHUSET
www.hedehuset.dk

VI BENYTTES OCN DANMARK

STU
FÆLLESSKAB!
GENNEM FÆLLESSKAB OPSTÅR GODE RELATIONER

Hou Søsportcenter

Fuldt tilgængelige feriehus i smukke omgivelser

www.hou-seasport.com • +45 87 81 79 99

Vi har også Danmarks bedst tilgængelige svømmehal **VANDHALLA**

HELE NORDJYLLANDS SPECIALSKOLE

LIMFJORDSSKOLEN

STU I DØGNDRIFT

NATUR • KUNST • IDRÆT • SUNDHED • MEDIER
REJSER IND- OG UDLAND

WWW.LIMFJORDSSKOLEN.DK

Feriecenter Slettestrand

Ferie med frihed i Slettestrand

Feriecenter Slettestrand er blandt Danmarks mest handicapvenlige feriesteder!

*Ferielejligheder - Feriehuse - Varmtvandsbassin
Restaurant - Hestevogn - Træningscenter
Og meget mere... Alt med fuld tilgængelighed!*

Vi tilbyder Aktiv ferie med det hele. Eksempelvis:
3 overnatninger med helpension, udflygt med hestevogn og Musik og Danseaften.
Fra 1.870 DKK/pers.

slettestrand.dk | mail@slettestrand.dk | +45 98217044

TESTAMENTÉR TIL LANDSFORENINGEN LEV

DU KAN STØTTE

LANDSFORENINGEN LEV

VED AT TESTAMENTERE EN DEL

AF DIN FORMUE TIL LEV

Du kan støtte Landsforeningen LEV ved at testamentere en del af din formue til LEV. Det gør du ved at oprette et testamente. Uden dette bliver arven efter dig fordelt efter arvelovens regler, hvorved LEV ikke får del i arven. Dette er også gældende, selvom du ingen juridiske arvinger har. I det tilfælde tilfalder hele arven staten.

SPAR BETYDELIGE BELØB I ARVEAFGIFT

Arvinger betaler normalt en obligatorisk boafgift til staten på op til 36,5 pct. Dog er ægtefæller og velgørende organisationer helt fritaget for denne afgift. Det er faktisk muligt at spare sine arvinger for betydelige afgiftsbeløb ved at kombinere deres arv med en mindre del til en velgørende organisation.

Landsforeningen LEV kan også indsættes i dit testamente som legater, ligesom et nærmere fastsat beløb kan reserveres til et bestemt formål efter dit ønske.

Der er helt præcise formkrav til udformning af et testamente, der sikrer, at testamentet vurderes gældende og juridisk gyldigt. LEV anbefaler derfor, at du rådfører dig med en advokat, så det sikres, at din vilje efterkommes. Såfremt du ønsker LEV skal arve helt eller delvist, betaler LEV sagsomkostningerne for oprettelse af testamente. Forudsætningen herfor er alene, at testamentet oprettes hos en af LEV udpeget advokat.

FOR YDERLIGERE OPLYSNINGER

Hvis du ønsker yderligere oplysninger om gaver og testamenter til fordel for LEV, er du velkommen til at kontakte foreningen på tlf.: 3635 9696.



Nu med nye boliger

Udviklingshæmning og synshandicap

Bofællesskaberne Inge og Sofie Marie
- Ringsted

www.mariehjem.dk/ingesofie
Mail: ingesofie@mariehjem.dk

Bofællesskaberne Inge og Sofie Marie er for unge/voksne med udviklingshæmning og synshandicap, samt moderat fungerende med Autisme spektrum forstyrrelser (ASF) og eventuelle ledsagende udviklingsforstyrrelser og/eller psykiatriske overbygninger. Det er vores mål, at skabe rammerne for et trykt og meningsfyldt liv samt vedligeholde og videreudvikle livskompetencer således, at beboerne på sigt behøver mindre støtte i hverdagen. Vi råder over 36 lejligheder fordelt på 2 huse med hver deres målgruppe, oprettet som 2 bo-afdelinger efter Almenboliglovens §5 105, stk. 2 samt 110, stk. 2 og 4. Ringsted kommune har godkendt Bofællesskaberne som et privat tilbud og drives som en non-profit selvejende Institution under Fonden Mariehjemmene. - Beboerne modtager støtte efter §5 83, 85 og 87 i SEL.

En plads i et helt særligt botilbud

Lige nu har vi et ledigt krus, når vi drikker fødselsdagskaffe i haven. Derfor søger vi en borger, der vil passe ind i vores fællesskab.

Vi er et lille botilbud ude på landet tæt ved fjorden i det Himmerlandske. Normalt er vi seks beboere, og vores personale har arbejdet her i mange år.

Vi tilbyder hjemlige omgivelser, fællesskab, godt samarbejde og tid til nærvær og hygge. Vi tager på dejlige ture i ind og udland og har fritidsinteresser i nærmiljøet.

Du skal finde glæde i at være sammen med andre mennesker – selvom alle selvfølgelig kan gå ind og lukke deres egen dør. Du er udviklingshæmmet og har behov for støtte døgnet rundt, men kan samtidig klare små opgaver selv.

Hos os er DU i centrum med det DU kan og vil.

Vi har ingen hjemmeside, men vi er på Facebook. Ring og hør nærmere eller aftal et besøg, vi har kaffe på kanden. Vi glæder os rigtig meget til at få en ny borger i huset.

Botilbuddet Dalgaarden
Grønnerupvej 21, 9640 Farsø
Tlf. 98638796 Facebook: Botilbuddet Dalgaarden. Palle (leder)
Tlf. 2441 1451

KEMP & LAURITZEN

EL-INSTALLATION

RØR / VVS

VENTILATION

TEKNIKENTREPRISER

Roskildevej 12
2620 Albertslund
Tlf: 4366 8888
kemp-lauritzen.dk

>> I MERE END 30 ÅR HAR GRANHØJEN HJULPET UNGE OG VOKSNE MED PSYKISKE LIDELSER OG SOCIALE PROBLEMATIKKER <<

GRANHØJEN ER INTERNATIONALT ISO 9001 CERTIFICERET OG BRUGER DEL TIL AT DOKUMENTERE DEN FAGLIGE INDSATS.

Vores ydelser er unikke, fordi vi altid har fokus på sammenhængen mellem vores:

- Botilbud
- Beskæftigelse / STU
- Behandling

Vi kan skræddersy et tilbud, der passer til den enkeltes funktionsevne og behov - og via samarbejdet med Skovhus Privathospital, kan vi garantere den bedste psykiatriske behandling.

TILMELD DIG VORES NYHEDSBREV OG FÅ MERE INFO: WWW.GRANHØJEN.DK

**HVIS DET DU GØR IKKE VIRKER
PRØV NOGET ANDET**

BLINDESTRÆDE 11 4300 HOLBÆK | TLF. 59 93 23 01 | E-MAIL: KONTAKT@GRANHØJEN.DK

Granhøjen
SPECIALPSYKIATRISK BEHANDLING

Håb om nye toner i Jammerbugt

Flere år med elendig sagsbehandling i Jammerbugt Kommune og en nærmest ikke eksisterende dialog med kommunen har drevet mange pårørende til børn og unge med handicap helt ud på fortvivlelsens rand. Men nu lyder der - måske - nye toner

Jammerbugt Kommune har i flere år nærmest været synonym med dårlig sagsbehandling og dybt frustrerede pårørende.

Ankerne har været mange - men det drejer sig blandt andet om bevillinger, der pludselig fjernes, klager der ignoreres, uendelige sagsbehandlingstider, nye klager. Og så forfra igen. Ofte har borgeren vundet sagen i Ankestyrelsen, men det har ikke fået kommunen til at rette ind.

Fortvivlelsen var tidligere i år blevet så stor, at tre af de pårørende fik foretræde for Folketingets socialudvalg. Her fik de mulighed for at fortælle om problemets omfang til udvalgets medlemmer.

På trods af de pæne ord fra udvalgsmedlemmerne, der lyttede opmærksomt, så ændrede det ikke stort på situationen hjemme i Jammerbugt. De dårlige tilstande blev i juni måned dokumenteret af børne- og socialminister Mai Mercado såkaldte "tørresnor", der viser omgørelsesprocenter og antal klagesager i forhold til kommunernes indbyggertal på socialområdet. Jammerbugt Kommune bongede ud som gennemsnitligt dårlige på

voksenhandicapområdet med fejl i 37 procent af de sager, som Ankestyrelsen har behandlet. På børnehandicapområdet stod det dog endnu værre til med fejl i hele 58 procent af kommunens afgørelser. Og her er der slet ikke taget højde for et formodet stort mørketal, der opstår, fordi mange sager måske slet ikke bliver anket.

Men nu er der muligvis nye toner på vej. Det fortæller Dorthe Godtfredsen Olsen, der var en af de pårørende, der mødte Folketingets socialudvalg. Hun har selv to drenge med handicap og er gået forrest i kampen for ordentlig sagsbehandling. Midt i oktober havde hun sammen med en repræsentant fra LEV et møde med borgmester Mogens Gade.

- Jeg synes, at der var nye toner fra borgmesteren, og jeg sporede en vilje til at tage vores anker op. Men bolden er hos ham, siger Dorthe Godtfredsen Olsen.

Hun bygger blandt andet sin optimisme på, at Mogens Gade har indvilget i sammen med den faglige leder at tage møder med alle de pårørende, enkeltvis, som er blevet affejet af forvaltningen - ofte selv om, de har vundet sagen i ankesystemet.

- Jeg forventer selvfølgelig ikke, at alle nu bare får tilbudt alt mellem himmel og jord. Men jeg forventer en faglig, individuel og konkret vurdering. Og selvfølgelig også at afgørelser, der er gået kommunen imod, bliver fulgt. De kan ikke bare lukke ned og lade som om, at afgørelser i Ankestyrelsen ikke gælder i Jammerbugt Kommune.

Dorthe Godtfredsen Olsen er dog klar til at køre de store kanoner frem igen, hvis de positive signaler alligevel ikke bliver til noget:

- Så må vi jo på den igen. Og man ved i kommunen, at vi har noget at skyde med!

NY LEV-KREDS SKAL BAKKE OP OM FORÆLDRENE

Indtil nu har de pårørende i Jammerbugt ikke været organiseret i en LEV-kreds. Men det er de nu ved at lave om på. Der var stiftende generalforsamling på en Jammerbugt-kreds for nylig, og den mangler reelt kun et go fra LEVs hovedbestyrelse.

Dorthe Godtfredsen Olsen er blevet formand for kredsen, og hun siger om den nye kreds:

- Jeg håber, at den kan give et andet rygstød til dialogen med kommunen, når det er en organisation, der står bag. Man kan ikke gøre det alene.

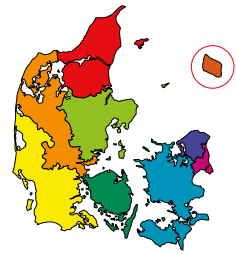
Hun sætser desuden på at komme i kommunens handicapråd:

- Jeg har søgt om optagelse. Der er selvfølgelig forskellige organisationer med i rådet, men jeg mener, at der mangler nogen til at tale borgernes sag.

De nye handicapråd bliver dannet efter kommunalvalget i november.



Dorthe Godtfredsen Olsen, formand for den nye kreds i Jammerbugt (privatfoto).



1000 - 2990



EMIL NIELSENS SMEDEVÆRKSTED A/S GENTOFTE

Grundlagt 1893
Mesterloden 33
2820 Gentofte
TLF. 39 65 02 07

3000 - 3670

BilCentralen I/S
Købt uden problemer



Bybjerggård 16, Mørdrup • 3060 Espergerde
Tlf. 20 16 01 23 • www.bilcentralen-is.dk

MICHAEL KROGSBØL ANDERSEN
ARKITEKT M A A



Gammel Hareskovvej 301 • 3500 Værløse
Tlf: 38 33 20 42 • Mobil: 26 17 20 42
E-mail: mka@i-m.dk • www.mka-ark.dk

4000 - 4990



Tilbud til mennesker med udviklingsforstyrrelser og udviklingshæmning: Skolehjem, ungdomsuddannelse, vokscentre og værksteder

Strandvejen 15 • 4733 Tappernøje • Tlf. 55 96 51 19
E-mail: marjatta@marjatta.dk • www.marjatta.dk

6000 - 6990



Aflastningshjemmet Rendbjerg

et tilbud til udviklingshæmmede voksne og børn

Rendbjergvej 9
6320 Egersund
Tlf. 88 72 44 70

8000 8990



DANSK **BOLIGbyg**

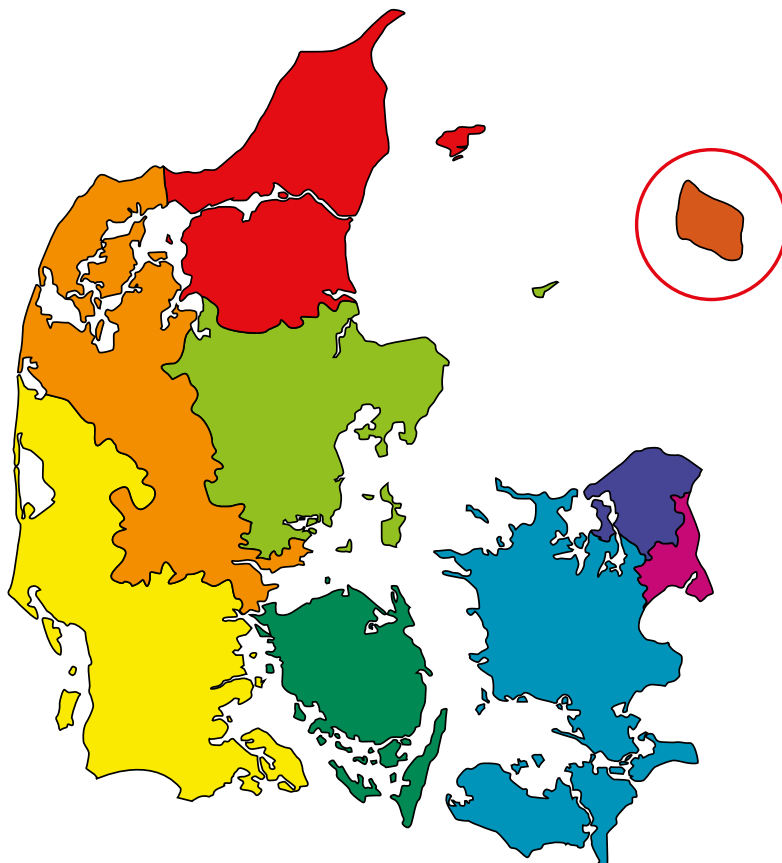
www.dbb.as

9000 - 9990

Teglvangen 54 Als
9560 Hadsund
Tlf. 98 58 18 58
www.hvem-kan.dk



Den selvejende institution
HVEM • KAN
Voksen-socialt opholdssted



Hold din ferie i et af LEV's sommerhuse

Var det noget med en hyggelig ferie på Falster, i Vestjylland eller Nordjylland i naturskønne omgivelser? Så overvej at booke et af LEV's sommerhuse. Alle sommerhusene er specielt indrettede for mennesker med handicap.

MARIELYST, SYDFALSTER

– stor naturgrund i et attraktivt sommerhusområde.

LØNNE, VESTJYLLAND

– topmoderne sommerhus med adgang til stort badeland.

HALS, NORDJYLLAND

– attraktivt ferieområde på en dejlig naturgrund.

VIG LYNG, VESTSJÆLLAND

– i det skønne Odsherred ligger Strandhuset blot få hundrede meter fra vandet.



Læs mere om sommerhusene,
og hvordan de bookes, på lev.dk



**MALERFIRMA
E. SKOVSGAARD ApS**

M GARANTI PÅ KVALITET

Stenhøj 6 • 8520 Lystrup • Tlf. 86 21 60 11
Internet: www.e-skovsgaard.dk



Ågade 27
6000 Kolding
Tlf. 75 94 56 14

Aftenskolen for udviklingshæmmede.

Ring og rekvirer program for sommerhøjskoler, weekendkurser samt for undervisning i Kolding, Fredericia Vejle, Svendborg og Faaborg Midtfn.



SCHØTT'S FODKLINIK

Fodplejer L. Schøtt Madsen
Storegade 11 • 6100 Haderslev
(Indg. v/Matas el. Dampassagen)

Tlf. 74 52 19 31

30 års erfaring

Bestil tid til en
velgørende
fodbehandling
Se mere på:

www.schoetts-fodklinik.dk



Griseformidling Vest

Griseformidling Vest ApS

Kærmarksvej 44 • 6780 Skærbæk

Tlf.: 74 75 70 90

www.grisvest.dk

Thy Værkstedet

Thy-værkstedet er et
arbejdstilbud/dagtilbud for fysisk og
psykisk handicappede voksne.

Husk vores Julemarked den 02.12 kl 9-16

Kronborgvej 113 • 7700 Thisted
Tlf. 9917 2640 • www.thisted.dk



Region Syddanmark

Specialcenter for Unge og Voksne

- Grønnebæk, afd. Fuglemajgaard og Kompasrosen, Rødding.
- Bøge Allé 16, Ribe.
- Østruplund, afd. Marken, Skoven, Slottet og A-hus.
- Møllebakken, Møllebakkevej 6, Ringe.

Centeradresse:
Klintebjergvej 75 • Otterup
Tlf. 9944 1400 • Mail: suv@rsyd.dk

Højt specialiserede ydelser:
Bo og undervisningstilbud til børn og unge med svære psykosociale udfordringer.

Foranstaltningdømte.
Misbrugsproblematikker.

Bo og undervisningstilbud til børn og unge med svære psykosociale udfordringer.

specialcentervoksnehandicap.regionsyddanmark.dk

Helle for fællesskab og udvikling

Efterskoleophold for sent udviklede unge

Kom og vær en del af vores fællesskab og mød nye venner.

Du møder en prøvofri skole med praktiske og kreative værksteder og hvor vi sammen har fokus på din personlige udvikling og livsglæde.

Læs meget mere om vores tilbud på:
www.efterskolenhelle.dk



helle

for at komme videre

RÅDGIVNING, REVISION OG REGNSKAB

BDO i Aalborg
Visionsvej 51, 9000 Aalborg
Tlf. 96 34 73 00

WWW.BDO.DK



Repræsentation og værgemål - hvordan og hvorfor?

Værgemål kan komme på tale, når det drejer sig om at repræsentere og støtte mennesker med udviklingshæmning, og iværksættes for at varetage den enkeltes interesser. Men hvornår kan det etableres - og på hvilke betingelser? Hvad er rammer og omfang, og hvem kan varetage et værgemål? Og er der andre muligheder for at varetage en persons interesser end etablering af værgemål?

Kom og bliv klogere på reglerne og praksis omkring værgemål – både det personlige og økonomiske – på et møde den 29. november kl. 19.00, som er arrangeret af LEVs Hovedstads-samarbejde sammen med SUKA.

På mødet holder LEVs rådgiver Sonja Pelle Nielsen og kunderådgiver i Forvaltningsinstituttet Hanne Henriksen oplæg om emnet. Sonja vil primært koncentrere sig om det personlige værgemål, mens Hanne primært vil gennemgå reglerne for det økonomiske værgemål. Der vil selvfølgelig også være mulighed for debat og spørgsmål fra salen.

STED

Farum Kulturhus (biografsalen),
Stavnsholtvej 3, 3520 Farum.

TILMELDING

Senest fredag den 24. november til
k-andersen@outlook.dk.

Arrangementet er gratis og alle er
velkomne!

Det nye hovedstadssamarbejde er et samarbejde mellem 12 hovedstads-kredse, der har til formål at skabe vedkommende arrangementer, der henvender sig til pårørende og andre, der har udviklingshæmning inde på livet.

LEVs Børne- terapeuter



- råd og viden om
dit barns udvikling

Børneterapeuterne tilbyder rådgivning rettet mod familier med børn med udviklingshæmning i alderen 0-12 år.

Terapeuten foretager ikke behandling, men vejleder om stimulering og udviklingsmuligheder for det enkelte barn. Tilbuddet er gratis for familien, dog er medlemskab af LEV en forudsætning.

Har du spørgsmål og ønsker yderligere information om LEVs Børneterapeutordning, er du velkommen til at kontakte leder af ordningen Birte Filstrup mandag kl. 20.00 – 21.00 på tlf. 3635 9608 eller e-mail boerneterapeuterne@lev.dk.

LEVs AFTEN- TELEFON

Konflikter?

Sorg?

Problemer i familien?

Har du brug for at tale om emner, der berører udviklingshæmning? Så ring på LEVs Aften-telefon på tlf. 2851 5252. Her sidder frivillige klar ved telefonen fra kl. 19.00-21.00 hver tirsdag.

HUSK: LEVs Aften-telefon tilbyder ikke juridisk rådgivning eller rådgivning om mere komplekse problemstillinger – her henvises der til LEVs telefon- og netrådgivning.

LEVs
aften-
telefon

2851 5252

STU ikke omfattet af reform af ungdomsuddannelser - og det er godt

Regeringen har indgået en aftale med Dansk Folkeparti, Socialdemokratiet, Socialistisk Folkeparti og Radikale Venstre om en reform af de forberedende ungdomsuddannelser.

Med aftalen etableres der en ny forberedende uddannelse til unge under 25 år, "der har brug for forudgående faglig eller personlig opkvalificering for at kunne gennemføre en ungdomsuddannelse eller komme i beskæftigelse. Uddannelsen får navnet Forberedende Grunduddannelse (FGU)".

Aftalen bygger på det reformudspil, som en ekspertgruppe, nedsat af regeringen, kom med i foråret, og som kort sagt handler om at samle den skov af forberedende uddannelser, der i dag findes med betegnelser som produktionsskole, OBU, EGU, FVU, AVU og KUU, under én hat. Det skal skabe overblik og forhåbentlig bedre uddannelsesmuligheder.

STU'en bliver ikke en del af den nye forberedende uddannelse, og det er LEVs landsformand, Anni Sørensen, tilfreds med:

- Det er godt at se, at man på Christiansborg blandt andet har lyttet til vores argumenter om, at STU IKKE er en forberedende erhvervsuddannelse, men har et meget bredere sigte. I øvrigt helt i tråd med den evaluering af STU'en, der netop er blevet offentliggjort.



Det Centrale Handicapråd skal have ny formand

Formand for Det Centrale Handicapråd Anette Laigaard træder tilbage fra posten, når indeværende rådsperiode slutter ved årsskiftet. Den snart 65-årige formand vil have tid til at se mere af verden sammen med sin mand, mens fysikken er til det, skriver rådet på sin hjemmeside.

Anette Laigaard har stået i spidsen for rådet siden 1. marts 2016. Børne- og socialminister Mai Mercado (K) vil udpege en ny formand, så vedkommende kan påtage sig formandskuppet fra januar 2018.



Kommuner bremser vejen til hurtig førtidspension

Antallet af sager om tildeling af førtidspension på det foreliggende grundlag er mere end halveret inden for de seneste tre år. Det viser nye tal fra Ankestyrelsen.

Hvis en sag om førtidspension er helt klar, kan det afgøres på det, der hedder 'foreliggende grundlag'. Det betyder, at kommunen tilkender pensionen ud fra de oplysninger, der allerede er i sagen. Dermed vil kommunen ikke behøve at hente yderligere lægeoplysninger eller forsøge at belyse borgerens arbejdsevne gennem arbejdsprøvninger.

I 2014 afgjorde kommunerne 2.341 sager om førtidspension på det foreliggende grundlag. Men det tal er siden styrtstykket. I 2016 var antallet af sager om førtidspension, der blev afgjort på det foreliggende grundlag, faldet til 1.207. Og de nye tal fra Ankestyrelsen viser, at faldet fortsætter. I den første halvdel af 2017 sendte kommunerne kun 417 sager til en hurtig sagsbehandling, skriver avisen.dk.

Det store fald kommer som en stor overraskelse for Dansk Socialrådgiverforening. "Vi ved godt, at reglerne generelt er blevet meget stramme, og dermed også muligheden for at få pension på det foreliggende grundlag. Kommunerne gør mere for, at sagerne skal udredes til det yderste. Men at faldet er så markant, kan vi ikke se nogen som helst faglig eller saglig grund til," siger Rasmus Balslev, der er formand i Region Øst, til avisen.dk.

NY BOG:

Fra udenforskab til fællesskab

Hvor er det danske velfærdssamfund på vej hen? Ikke et godt sted, hvis man spørger Knud Aarup, tidligere direktør i Socialstyrelsen. Hans bekymringer for velfærdsstaten – og konkrete forslag til at få den tilbage på sporet igen – kan man læse om i hans bog "Fra udenforskab til fællesskab".

På bogens bagside står der således: "Danmark er i dag ikke længere et velfærdssamfund, som formår at holde hånden under samfundets svageste og give dem mulighed for at tage ansvar for deres eget liv. Danmark er i løbet af de sidste 30 år blevet et velfærdssamfund for dem, som kan i forvejen. Den udvikling vil de næste 20 år føre til stadig større samfundsmæssig utryghed og måske social uro. Derfor skal velfærdspolitikken ændres, så den igen baseres på de grundlæggende værdier om fællesskab, lighed og tillid.

Det er det retningskifte, som *Fra udenforskab til fællesskab* handler om. Bogen præsenterer seks bud på de forandringer, som skal til for, at Danmark igen kan blive et socialt foregangsland med lige muligheder for alle: Et samfund, hvor mennesker med handicap, psykisk sårbarhed og sociale problemer får støtte til både at være dem, de er, og blive til det, de har mulighed for, og hvor samfundet har genfundet troen på, at sociale problemer kan løses."

Fra udenforskab til fællesskab
- Seks bud på et bedre velfærdssamfund
Af Knud Aarup
Jurist- og Økonomforbundets Forlag
302 sider;
325 kroner



KANDIDATER:

Handicap er kernevelværd

Handicapområdet er lige så vigtig en del af dansk kernevelværd som sundheds- og ældreområderne. Det svarer 1.448 kandidater – eller 88 procent – i en undersøgelse foretaget af Socialpædagogen blandt 1.775 kandidater, der stiller op til kommunal- og regionsvalget i november.

De 1.775 kandidater er blevet bedt om at forholde sig til 20 socialpolitiske udsagn – særligt inden for handicapområdet. Efter kandidaterne har afgivet deres svar, kan vælgerne tage samme test og på den måde finde frem til den kandidat, de er mest enig med.

I testen svarer 86 procent af kandidaterne desuden, at kommunen ikke bør anvende færre ressourcer på handicapområdet i den kommende valgperiode.

Du kan læse mere om undersøgelsen – og selv tage kandidat testen – på socialpaedagogen.dk.



Foto: Torkild Svane Kraft

HGP - Krudtuglerne fra Faxe vandt

Lørdag den 28. slog Antvorskov Hallen i Slagelse dørene op til et brag af en fest. Det var nemlig blevet tid for Handicap Grand Prix.

Ti bands stillede op i håbet om at kunne efterfølge Sunshine Band fra Slagelse som vinder. Denne gang blev det Krudtuglerne fra Faxe, der med sangen "Tag JA-hatten på" løb med sejren.

Kommunekredse

LANDSFORENINGEN LEV

– udvikling for udviklingshæmmede

LANDSKONTOR:

Blekinge Boulevard 2, 2630 Taastrup
Telefon: 3635 9696
E-mail: lev@lev.dk
Web: www.lev.dk

KONTOR- OG TELEFONTID:

Mandag til torsdag: 9.00-15.00
Fredag: 9.00-13.00
Bankkonti i AL-Bank:
5332 0245153 (gaver og bidrag)
5323 0382733 (kontingenter m.v.)

LANDSFORMAND:

Anni Sørensen
Tlf. 2628 3083
e-mail: as@lev.dk

LEV BLADET:

Nr. 7/66. årgang 2017
ISSN: 1903-7937

PROTEKTOR:

Hendes Majestæt Dronningen

MEDLEM AF:

Inclusion International
NSR – Nordisk Samarbejdsråd

ANSVARSHAVENDE REDAKTØR:

Anni Sørensen

REDAKTION:

Anni Sørensen, Arne Ditlevsen,
Jeppe Sørensen, Hans Andersen,
Lars Ege, Thomas Gruber,
Thomas Holberg

FORSIDEFOTO:

Færøernes Nationalmuseum

STOF TIL BLADET SENDES TIL:

Blekinge Boulevard 2, 2630 Taastrup
Telefon: 3635 9696
Telefax: 3635 9697
E-mail: redaktion@lev.dk
Indsendte bidrag afspejler ikke
nødvendigvis LEVs holdninger.

DEADLINE:

LEV 8 udkommer den 15. december.
Deadline er den 9. november.
LEV 1 udkommer medio februar.
Deadline er den 15. januar.

ANNONCEKSPEDITION:

FL Reklame
Damgårdsvvej 46, Gram
8660 Skanderborg
Tel. 8793 3788
Email: fl@flreklame.dk

OPLAG: 8.000 stk.

LAYOUT OG TRYK:

Synergi Reklamebureau Webureau

LEVS RÅDGIVNINGSTJENESTE:

Mandag, tirsdag, onsdag: 10.00-12.00.
Ring på tlf. 8038 0888.
LEV betaler samtalen.
E-mail: raadgivningen@lev.dk

MANGLENDE LEVERING AF BLAD:

Hvis du ikke har modtaget
LEV Bladet så send en mail til
redaktion@lev.dk. Så vil vi sørge for,
at bladet bliver eftersendt til dig.

Assens/Middelfart/Nordfyn

Ingrid Rasmussen
Tlf. 2321 8754
e-mail: ingrid-rasmussen@outlook.com

Billund

Mette Andersen
Tlf. 2870 3091
e-mail: flintemarken@gmail.com

Bornholm

Henrik Stilling
Tlf. 2617 0829
e-mail: hstilling@gmail.com

Djursland

Heidi Vølcker
Tlf. 8752 9130
e-mail: heidi@djfh.dk

Dragør/Tårnby

Tina Greve
Tlf. 6071 4705
e-mail: tina-greve@hotmail.com

Egedal

Jane Villemoes
Tlf. 4031 7597
e-mail: janevillemoes@msn.com

Esbjerg/Fanø

Dorthe Højriis Thomsen
Tlf. 5230 8771
e-mail: levesbjergfano@gmail.com

Favrskov/Skanderborg

Lone Thykær
Tlf. 8691 1070
e-mail: thykeer@webspee.dk

Faxe/Vordingborg/Stevns

Winnie Lindner Pedersen
Tlf. 2945 8313
e-mail: winnie_lindner@mail.tele.dk

Fredensborg/Hørsholm/Rudersdal

Flemming Sundt
Tlf. 2572 1707
e-mail: flemmingsundt@gmail.com

Frederiksberg

Kirsten Bartroff
Tlf. 3146 9287
e-mail: kirsten.bartroff@kreds.lev.dk

Frederikssund

Anita Stockholm
Tlf. 4818 1048
e-mail: anita@mertzit.dk

Furesø

Sine Holm
Tlf. 4498 4454
e-mail: sine.holm@biomerieux.com

Fåborg-Midtfyn/Ærø

Ulla Stick
Tlf. 6268 1987
e-mail: ulla.stick.kredslev@mail.dk

Gentofte

Jens Christian Pedersen
Tlf. 3968 2056
e-mail: jcpedersen@gmail.com

Gladsaxe

Alice Rasmussen (kontaktperson)
Tlf. 3969 5852
e-mail: alice.rasmus@webspeed.dk

Greve

Allan Jørgensen
Tlf. 4390 8963
e-mail: allan_joergensen@mail.dk

Haderslev

Solvej Laugesen
Tlf. 7484 1665
e-mail: solvej1954@gmail.com

Hedensted/Horsens

Dorrit S. Haulrich
Tlf. 6171 2863
e-mail: dokinira@hotmail.com

Helsingør

Jacob Svendsen
Tlf. 4922 6162
e-mail: jacob.svendsen@pol.dk

Herlev

Malene Hyldekrog
Tlf. 2467 3179
e-mail: malene@hyldekrog.dk

Hillerød/Allerød

Dorthe Kann
Tlf. 4826 1050
e-mail: dkann@dadlnet.dk

Holbæk

Mogens Hansen
Tlf. 2149 5389
e-mail: mogenshansen49@gmail.com

Høje Taastrup

Erik Petersen
Tlf. 2211 3430
e-mail: svane1@post11.tele.dk

Kalundborg

Søren Hansen
Tlf. 5950 7416
e-mail: sdh@dbmail.dk

Kerteminde

Laurits Nielsen
Tlf. 6534 1509
e-mail: lauhed1@gmail.com

Kolding

Inge Stausholm
Tlf. 3083 8162
e-mail: inge@istausholm.dk

København

Danielle Pröschild
Tlf. 4013 7016
e-mail: danielle@proschild.dk

Køge

Claus Nielsen
Tlf. 5628 3428
e-mail: claus.e.nielsen@gmail.com

Lolland-Falster

Kari Nordeide
e-mail: kari.nordeide@gmail.com

Morsø

Villy Lauridsen
Tlf. 4033 5961
e-mail: lauridsen.1@mail.dk

Nyborg

Ole Skovsbøll
Tlf. 4029 6097
e-mail: skovsboell@hotmail.com

Odder/Samsø

Tom Møller Jensen
Tlf. 3020 9133
e-mail: tom.m.jensen@gmail.com

Odense

Ib Poulsen
Tlf. 5386 1402
e-mail: ib.poulsen@gmail.com

Odsherred

Dorthe Pedersen
Tlf. 2120 8284
e-mail: dorthe.pedersen2@hotmail.com

Randers

Vitus Jordan
Tlf. 2448 4180
e-mail: vitusjordan@gmail.com

Ringsted

Karl Østergaard Hansen
Tlf. 6150 1840
e-mail: lev.ringsted@gmail.com

Roskilde/Lejre

Bjørn Lykke Sørensen
Tlf. 6172 0976
e-mail: bohism29@gmail.com

Rødovre

Tom Olsen
Tlf. 2021 3651
e-mail: tom-riechmann@post.tele.dk

Silkeborg

Anders Christensen
Tlf. 8684 6221
e-mail: anderschristensen1976@gmail.com

Skive

Inge-Lise Pedersen
Tlf. 2466 5917 / 2033 7751
e-mail: fthoft@webspeed.dk

Slagelse/Sorø

Gitte Larsen
Tlf. 2853 1309
e-mail: gl0@attheweb.dk

Solrød

Carsten Wærens
Tlf. 5614 4125
e-mail: waerens@webspeed.dk

Svendborg/Langeland

Frank E. Jensen
Tlf. 6222 1490
e-mail: edelberg@stofanet.dk

Sønderborg

Finn Schmidt (kontaktperson)
Tlf. 2532 0805
e-mail: fluefinn43@gmail.com

Tønder

Jens Ellekjær
Tlf. 7472 4094
e-mail: je@kreds.lev.dk

Varde

Ole Lennart
Tlf. 2170 0359
e-mail: familien-lennart@mail.dk

Vejen

Karin Runge Hansen
Tlf. 2328 2662
E-mail: karin.runge@outlook.dk

Vejle

Kirsten Marie Sørensen
Tlf. 2176 3921
e-mail: ksorensen@stofanet.dk

Vendsyssel

Fridolin Laager
Tlf. 6146 8087
e-mail: laagerf@gmail.com

Vestegnen

Niels Tobiasen
Tlf. 2420 1624
email: lev.vestegnen@kreds.lev.dk

Vestjylland

Kurt Veise
Tlf. 6140 9025
e-mail: kurt.veise@lev-vestjylland.dk

Viborg

Susanne B. Andersen
Tlf. 2822 0596
e-mail: susannebandersen5@gmail.com

Aabenraa

Calle Bork Thams
e-mail: callethams@gmail.com

Aalborg/Himmerland

Anders Hind
e-mail: ah@lev.dk

Aarhus

Konstitueret formand:
Anne Kjeld Pedersen
Tlf. 2546 2978
e-mail: anne.kjeld.pedersen@gmail.com

Angelmanforeningen i Danmark

Lene S. Kongpetsak
Tlf. 5380 0284
e-mail: lenesommer@kongpetsak.dk
www.angelman.dk

Danske Døvblindfødtes Forening

Vibeke Faurholt
Tlf. 9885 4332
e-mail: faurholt@mail.tele.dk
www.ddbf.info

Dansk Forening for

Tuberøs Sclerose
Liselotte W. Andersen
Tlf. 8627 7714
e-mail: brandersen@webspeed.dk
www.tsdanmark.dk

Den danske CDG-forening

Pia Seitzberg
Tlf. 4634 1546
e-mail: johnnymadsen@email.dk
www.cdg.dk

Handicappede børn og unge uden diagnose

Anja Grevinge
Tlf. 6178 0508
e-mail: formand@hbud.dk
www.hbud.dk

Landsforeningen for Rubinstein-Taybi Syndrom

Karin Kirkedal Hansen
Tlf. 7569 5559
e-mail: kirkedal.hansen@jafnet.dk
www.rubinstein-taybisyndrom.dk

UniqueDanmark

Brian Schack
e-mail: formand@uniquedanmark.dk
www.uniquedanmark.dk

Kristelig Handicapforening

Thomas Bjerg Mikkelsen
Tlf. 8741 0138
e-mail: formand@k-h.dk
www.k-h.dk

Smith-Magenis Syndrom Forening

Charlotte Munk
Tlf. 2072 0817
e-mail: skovager9@gmail.com
www.smith-magenis.dk

Landsforeningen Downs Syndrom

Karina Rhiger
Tlf. 2870 4868
e-mail: formand@downssyndrom.dk
www.downssyndrom.dk

Landsforeningen for Fragilt X syndrom

Eva Bryld
Tlf. 2349 0317
e-mail: formand@fragiltx.dk
www.fragiltx.dk

Dansk Forening for Williams Syndrom

Mette Grentoft
Tlf. 2261 7600
e-mail: mettegrentoft@gmail.com
www.williams-syndrom.dk

Landsforeningen for Prader-Willi Syndrom

Jytte Helgogaard
Tlf. 2167 1299
e-mail: jyttehelgogaard@tdcadsl.dk
www.prader-willi.dk

Landsforeningen for Sotos Syndrom

Yvonne Wounlund
Tlf. 6447 1090
e-mail: yvonne-wounlund@mail.dk
www.sotosyndrom.dk

Landsforeningen Rett Syndrom

Louise Lund
E-mail: louise@rett.dk

ULF – Udviklingshæmmedes Landsforbund

Lars Gjermandsen
Tlf. 7572 4688
Mobilnr. 2517 0088
e-mail: ulf@ulf.dk
www.ulf.dk

Copyright:

LEV må gerne kopieres og på anden måde anvendes, hvis kilden tydeligt angives.

Et eksemplar af den pågældende publikation bedes tilsendt LEVs redaktion.
ISSN 1903-7937



Skovsgaard Hotel
 Hovedgaden 26
 Skovsgaard
 9460 Brovst
 Tlf. 98 23 04 00
 skovsgaardhotel@mail.dk
 www.skovsgaardhotel.dk



Boutique Marie

Borggade 11
 8000 Århus C

Smart tøj
 til plus pigen
 Str. 44-56




- et familielignende, trygt bofællesskab målrettet borgere med udviklingshæmning og autisme.

Bofællesskabet Reinsholmgård er et nyt botilbud beliggende på en firlænget gård midt på Halsnæs i Nordsjælland. Bofællesskabet Reinsholmgård er et heldagstilbud til 3 voksne psykisk udviklingshæmmede beboere med autisme, i rummelige familielignende og landlige omgivelser. Det er beboere, der - grundet betydelig nedsat psykisk funktionsevne - har behov for en særlig boform. De kræver koncentreret og konstant verbal, psykisk og/eller fysisk støtte og hjælp i dagligdagen, jf. servicelovens §108.

Der vil derfor være 1 til 1 normering med gennemgående personaler i de vågne timer alle årets dage. Beboeren skal kunne indgå i et dagtilbud på stedet og skal kunne bruge/profitere af bofællesskabets tilbud. I dagligdagen skabes strukturerede og trygge rammer med opgaver, som er tilpasset den enkelte beboer og det den enkelte kan magte.

På gården er der plads til ro og fordybelse. Beboerne mødes med omsorg og opmærksomhed fra de samme genkendelige personaler. Her dyrker vi jorden, passer vores husdyr og forarbejder råvarerne. Vi prioriterer at opbygge et fællesskab omkring måltiderne og vil sammen skabe traditioner med fest, musik og sang. Her er rig mulighed for at udfolde de kreative sider inden for kunst og musik.

LEDIGE PLADSER – SE MERE PÅ VORES HJEMMESIDE
www.reinsholmgaard.dk
 Kontakt leder Lars Albertsen for nærmere oplysninger på mobil **2685 3462**



UNGDOMSUDDANNELSESCENTER MAGLEMOSEN  **BALLERUP**

Ungdomsuddannelse under STU

Ungdomsuddannelsescenter Maglemeden er et uddannelsesstilbud til unge mennesker mellem 16 og 25 år. Uddannelsesstilbuddet gives til unge udviklingshæmmede, der efter endt grundskoleundervisning, fortsat har behov for specialundervisning, værkstedsaktivitet eller tilsvarende som forberedelse til voksenlivet og som ikke kan indgå i de ordinære uddannelsesstilbud. Der kan tilrettelægges særlige forløb under Lov om specialundervisning for voksne.

- Individuelt tilrettelagt uddannelsesstilbud
- Undervisningsaktiviteter, eksterne praktikforløb, liniefag
- Sociale og pædagogiske aktiviteter
- Optagelse kan foregå løbende

Magleparken 1 • 2750 Ballerup • Tlf. 44 77 61 01 • maglemeden@balk.dk • www.maglemeden.dk



octopus+co.
32 51 55 11



gaver • gimmicks • give-aways

Speciale i Transport af våben & Ammunition
Brande Kurérservice



STABIL, EFFEKTIV & HURTIG – TIL KONKURRENCEDYGTIGE PRISER

Engebækvej 79 • 7330 Brande • Tlf.: 2825 2373
p_tegllund@yahoo.dk • www.brande-kurer.dk
Find os på facebook 

stålkonstruktioner - bygningsmedarbejde - elevatorskakte



Smedefirmaet Cuma ApS
Avedøreholmen 80
2650 Hvidovre

Tlf.: 44946555 - mail: cuma@cuma.dk
CVR 26998565 - www.cuma.dk

altaner - trapper - værn - ramper - certifikatsvejsning m.v.

Beskæftigelse Chaplin

Et rigtigt arbejde...

Chaplin er en socialøkonomisk virksomhed i Helsingør som siden 2003 har ydet botræning, beskæftigelse og uddannelse til mennesker på særlige vilkår.

Her er medarbejderne i front i den daglige drift, med hver deres arbejds- og ansvarsområder. Det pædagogiske personale støtter og vejleder den enkelte og de forskellige teams.

...med mange muligheder

- Vil du lære at lave bolcher?
- Eller løse håndværks- og pedeløpgaver?
- Vil du designe smykker?
- Ekspedere kunder i en stor stogbutik?
- Vil du tilberede og anrette mad på byens bedst besøgte café i hjertet af Helsingør?
- Eller vil du servere for de mange glade gæster?
- Vil du lære at arbejde med 3D print?

Chaplin har det hele...






Chaplin
BO, BESKÆFTIGELSE OG UDDANNELSE

WWW.CHAPLIN.AS



VI ER ET OPHOLDSSTED DER
TAGER UD GANGSPUNKT I
DEN UNGE OG DENNES BEHOV

Opholdsstedet Asgaard-Sødinge
Søllingevej 3 - Sødinge • 5750 Ringe • Tlf.: 62623762 • Mobil: 51144931
kontor@opholdsstedetasgaard.dk • www.opholdsstedetasgaard.dk



Bostedet i Nyrup er et bo- og dagtilbud for 38 voksne med lettere nedsat psykisk funktionsevne og/eller psykiatriske og sociale problemstillinger, og hvor det er muligt for beboeren at bo i tilbuddets selvstændige boliger



Bostedet i Nyrup
Skovvej 7 • 4262 Sandved
bosted@bostedetinyrup.dk
www.bostedetinyrup.dk
Tlf. 5542 1900

Styrke til at være noget for andre

www.sl.dk

SOCIALPÆDAGOGERNE

JEG ER UNG OG HAR
UDVIKLINGSHÆMNING - KAN
DET OVERHOVEDET LADE SIG
GØRE, AT JEG FÅR
EN FORSIKRING?

JEG BOR I ET
BOFÆLLESSKAB, ER DET
SÅ MULIGT AT FÅ EN
FORSIKRING, DER IKKE KOSTER
FOR MEGET?

JEG HAR ET HANDICAP,
SÅ DERFOR ER DER INGEN
FORSIKRINGSSELSKABER, DER
VIL FORSIKRE MIG.

NÅR MAN ER
UDVIKLINGSHANDICAPPET,
SÅ HJÆLPER KOMMUNEN DA
MED EN FORSIKRING,
GØR DEN IKKE?

HVAD KAN DER SKE I
MIT LIV, SOM GØR, AT DET
ER NØDVENDIGT, AT JEG
FÅR EN FORSIKRING?



Forsikring

- er det overhovedet noget for mig?

Er dette tanker, du kan nikke
genkendende til?

Så kunne HANDI Forsikrings-
service være en god mulighed
for at få svar på dine spørgs-
mål om forsikring.

Vi tilbyder forskellige
forsikringsmuligheder til
mennesker med udviklings-
hæmning og andre handicap.

Ring til os og hør nærmere.



CODAN **HANDI**
Forsikringservice

HANDI Forsikringservice

Tlf. 3635 9640

(mandag-torsdag kl. 9-15)

Email: handi@lev.dk